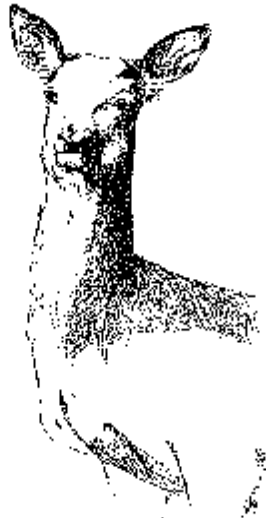


**FORVALTNING AV HJORTEVILT  
I  
RAUMA KOMMUNE  
2021 – 2025**



**Vedtatt av Rauma Viltnemnd i sak 07/21 den 21.04.2021.**

**Forord:**

Den femte hjorteviltplanen for Rauma kommune er en videreutvikling av foregående plan. Det er forsøkt tatt hensyn til utvikling i vårtellinger, avskyting og andre registreringer for å fange opp endringer i hjortebestanden gjennom kommunen.

Sett-hjort og slaktevekter ble i forrige plan holdt frem som viktige framtidige verktøy for vurderinger av bestandenes sammensetning og størrelse. Disse er heller ikke ved denne rulleringen brukt i særlig grad i vurderingene da man mangler data fra store deler av kommunen. Men enkeltvald har gjort en stor innsats med dataregistreringer av "sine" dyr, og har med fordel brukt disse ved rullering av sine bestandsplaner.

Tall innsamla under jakta blir lagt inn i hjorteviltregisteret ([www.hjorteviltregisteret.no](http://www.hjorteviltregisteret.no)) og er tilgjengelig på nett for alle. Dette viser seg som et godt verktøy for å følge utviklingen i hjortebestanden over tid, og dermed danne grunnlaget for en mer presis forvaltning i framtida.

Hjorteviltforskrifta fra 2008 inneholder blant annet nye og strengere krav til bestandsplanområder, og i dag må en ha 20 x minstearealet for å kunne ha bestandsplan. Dette har resultert i at noen vald som tidligere har hatt bestandsplaner, nå ikke lenger er store nok til å oppfylle kravet om minsteareal.

Kommunen har uansett som overordnet mål å få hele kommunen organisert i storvald.

§ 15 i forskrift for forvaltning av hjortevilt sier at bestandsplaner skal inneholde mål for bestandsutviklingen, og disse målene skal være i tråd med kommunens mål. Den kommunale hjorteviltplanen inneholder slike målsetninger for forvaltningen av hjorteviltet i kommunen, og ved utarbeidelse av bestandsplaner må valdene derfor ta hensyn til disse målsetningene for å kunne bli godkjent.

Rauma Viltnemnd har viltansvaret i kommunen og vil vedta en plan for forvaltning av hjorteviltet som er i overensstemmelse med Viltloven og Miljø- og Naturressursplan for Rauma kommune. Planen skal legges til grunn ved utarbeidelse av bestandsplaner for de forskjellige valdene i kommunen. I planen forsøker vi å være konkret, men likevel gi storviltvaldene et visst handlingsrom ut fra lokale ønsker og behov ved forvaltningen av den lokale bestanden.

Villreinen i våre to villreinområder blir forvaltet av villreinnemndene for Snøhetta og Reinheimen-Breheimen. Denne planen omfatter derfor bare hjort, elg og rådyr. Det legges størst vekt på forvaltning av hjort, da hjorten er den viltarten som gir størst inntekter, men som også forårsaker størst ulemper i kommunen. Dette innebærer et ansvar for å forvalte viltbestandene slik at disse holder seg sunne og produktive, og dermed kan høstes til inntekt for jaktrettshaverne og til gode for friluftsfolket. Forvaltningsansvaret innebærer også at kommunen må sørge for å avpasse viltbestandenes størrelse i forhold til de skader og ulemper de påfører samfunnet for øvrig. Kommunen har likevel ansvar for forvaltningen av leveområdene til alle hjorteviltartene, også villreinen i vår del av villreinområdene. Dette er behandlet i Miljø- og naturressursplan for Rauma kommune.

# Innhold

<b>1.0 Bakgrunn for planen</b> .....	<b>3</b>
<b>2.0 Hovedmålsetning</b> .....	<b>3</b>
<b>3.0 Planforutsetninger</b> .....	<b>4</b>
<b>3.1 Kommunedata</b> .....	<b>4</b>
<b>3.2 Bestandsregulering</b> .....	<b>4</b>
<b>3.3 skader og utgifter</b> .....	<b>5</b>
<b>3.4 Beslutningsgrunnlaget</b> .....	<b>5</b>
<b>3.5 Tildeling av fellingsløyver</b> .....	<b>6</b>
<b>4.0 Hjort</b> .....	<b>8</b>
<b>4.1 Utvikling for hjortebestanden</b> .....	<b>8</b>
<b>4.2 Mål for hjorteforvaltninga i Rauma kommune</b> .....	<b>10</b>
<b>4.3 Rammer for bestandsplaner for hjort</b> .....	<b>11</b>
<b>4.4 Mål for de enkelte områder</b> .....	<b>12</b>
<b>5.0 Elg</b> .....	<b>14</b>
<b>5.1 Utviklingen i elgbestanden</b> .....	<b>14</b>
<b>5.2 Mål for elgforvaltningen i Rauma kommune</b> .....	<b>15</b>
<b>5.3 Mål for de enkelte områdene</b> .....	<b>15</b>
<b>6.0 Rådyr</b> .....	<b>16</b>
<b>6.1 Utviklingen i rådyrbestanden</b> .....	<b>16</b>
<b>6.2 Mål for rådyrforvaltningen</b> .....	<b>16</b>
<b>6.3 Mål for de enkelte områdene</b> .....	<b>17</b>

## 1.0 Bakgrunn for planen

Kravene til en mer nøyaktig hjorteviltforvaltning i Norge er høye. Dette krever at vi skaffer oss best mulig oversikt over størrelsen og sammensetningen av de hjorteviltbestandene vi har i kommunen, og den nytte og ulempe disse har for samfunnet. Ut fra dette må vi sette oss målsetninger om hvordan vi ønsker at bestandene skal utvikle seg. For å nå de målene vi har satt oss trengs det gjennomtenkte og godt utarbeidde bestandsplaner i de enkelte valdene.

Det har vært et nasjonalt mål at all forvaltning av hjort og elg skulle være bestandsplanbasert fra 2006. I Rauma er det nå bare tre av 15 vald som har retta avskyting på hjort (§ 18 i hjorteviltforskriften), og der tildelinga siste årene har ligget på 7-15 dyr. Vi bør fortsatt arbeide for at alle valdene slår seg sammen til større enheter og utarbeider bestandsplaner.

*Forskrift om forvaltning av hjortevilt* slår fast at lokale bestandsplaner må ta hensyn til offentlige målsetninger for å bli godkjent, jfr. § 15 (se nedenfor).

§ 15. Krav til bestandsplan for elg og hjort, ledd en og to:

*Vald eller bestandsplanområder som disponerer et tellende areal på minimum 20 ganger minstearealet kan søke kommunen om godkjenning av en flerårig, maksimalt femårig, bestandsplan for elg og/eller hjort.*

*Bestandsplanen skal inneholde mål for bestandsutviklingen, i samsvar med kommunens mål. Bestandsplanen skal også inneholde en plan for den årlige avskytingen i antall dyr, som et minimum fordelt på kategoriene kalv, voksne hunndyr og voksne hanndyr, samt spissbukkk for hjort.*

Som grunnlag for å godkjenne lokale bestandsplaner for hjortevilt, må derfor kommunen gjøre vedtak om målsetningen for forvaltning av hjort og elg i kommunen.

## 2.0 Hovedmålsetning

Hovedmålsetningen med denne kommunale planen er sammenfallende med formålsparagrafene i både *viltloven* og *forskrift om forvaltning av hjortevilt* og Miljø- og naturressursplan for Rauma kommune (11.11.1997) jfr. sitatene nedenfor.

Kommunen skal i tillegg til disse målene arbeide for å heve kompetansen i den lokale forvaltningen, motivere rettighetshavere og jegere til å ta ansvar i hjorteviltforvaltningen og legge til rette for regionalt samarbeid. Forvaltningen av elg og hjort skal som hovedregel skje gjennom bestandsplaner.

Viltloven:

§ 1. lovens formål

*Viltet og viltets leveområder skal forvaltes i samsvar med naturmangfoldloven og slik at naturens produktivitet og artstikdom bevares. Innenfor denne ramme kan viltproduksjonen høstes til gode for landbruksnæring og friluftsliv.*

Forskrift om forvaltning av hjortevilt:

§ 1. Formål

*Formålet med denne forskriften er at forvaltningen av hjortevilt ivaretar bestandenes og leveområdenes produktivitet og mangfold. Det skal legges til rette for en lokal og bærekraftig forvaltning med sikte på nærings- og rekreasjonsmessig bruk av hjorteviltressursene. Forvaltningen skal videre sikre bestandsstørrelser*

*som fører til at hjortevilt ikke forårsaker uakseptable skader og ulemper på andre samfunnsinteresser.*

Miljø og naturressursplan for Rauma kommune:

*Mål*

*Man skal beskytte viltets leveområder gjennom bruk av PBL. .... Bestanden av hjortevilt må undersøkes mht. størrelse, trekk, områdebruk, og ut fra dette tilpasses beitegrunnet.*

*..Størrelsen av hjorteviltbestandene må kontrolleres bedre slik at konflikter i forhold til andre interesser ikke blir for store. ..*

*.. Det må arbeides videre for å styrke grunneierorganiseringa for å bedre samarbeidet internt og på tvers av valdene med hensyn til hjorteviltjakt...*

## **3.0 Planforutsetninger**

### **3.1 Kommunedata**

Rauma kommune er svært variert fra fjordnære områder med kystklima til høyfjell med innlandsklima. Denne variasjonen gir et rikt og variert planteliv og beiter. Variasjonen gir også utfordringer ved at sommerbeitet er nærmest ubegrenset, mens hjort fra større områder samler seg i de mer begrensede vinteroppholdsområdene. Dette gir utfordringer for forvaltningen da mange ønsker store bestander i jakta, mens det meste av skadene er fordelt på et fåtall grunneiere. Mye snø i indre strøk gjør også at deler av kommunen er marginale områder for rådyr, som i mindre grad enn elg og hjort trekker over store avstander.

Av kommunens totale areal på 1449 km<sup>2</sup> er totalt 481 km<sup>2</sup> godkjent som tellende areal for jakt på hjort og rådyr, mens 305 km<sup>2</sup> er godkjent som tellende areal for jakt på elg. Det er kartgrunnlag M-711 som er lagt som grunnlag for det tellende areael. I perioden 2000 til 2005 gikk antall vald for hjort og rådyr fra 48 til 30. I løpet av forrige planperiode ble det etablert to nye storvald (Haukeberg – Ytre Skorgen og Måndalen storviltvald), og per 2021 er det nå 15 vald i kommunen, og derav tre uten bestandsplan for hjort. I 2021 stod storvaldene for 96 % av de felte hjortene.

### **3.2 Bestandsregulering**

Hjortebestandenes størrelse og sammensetning varierer på grunn av endringer i produksjon og dødelighet, i tillegg til inn- og utvandring fra området. Vi vet at både hjort og elg kan vandre langt, men har ellers liten oversikt over, og liten mulighet til å påvirke vandringsmønstre. For å regulere bestanden må vi derfor fokusere på faktorer som påvirker dødeligheten og produksjonen i bestanden.

Undersøkelser av hjort og elg i Norge viser at jakt er den enkeltfaktoren som påvirker bestandene mest. I tillegg kommer noe naturlig dødelighet, spesielt for kalver og svake dyr gjennom harde vintre. I Rauma må vi også ta med en relativt høy dødelighet i forbindelse med påkjørsler på veg og jernbane. Kommunen skal i forbindelse med dette bli bedre på samhandling med Vegvesenet og Jernbaneverket, og på kommunikasjon av fallvilt ut mot valdene.

Hjortebestandens produktivitet er avhengig av flere faktorer. Selv om det ikke er påvist at et noe skjevt kjønnsforhold fører til redusert produksjon, er det likevel viktig å ha en tilstrekkelig andel bukk i hjortebestandene. Dette for å sikre at nok bukker når fullvoksen alder, da eldre bukk bidrar til en tidligere brunst hos hunndyra. Tidligere bedekking gir igjen tidligere kalving og en lenger vekstsesong, noe som dermed bidrar til at individene oppnår høyere vekt. God vektutvikling det første året følger dyret livet ut og vil dermed gi større voksne dyr.

Værforhold kan også påvirke hjortedyras produksjon, bla. gjennom beitenes utvikling. I år med ugunstige værforhold vil vektene hos spesielt kalv og ungdyr bli lave. Også i tette bestander vil unge dyr på grunn av konkurranse få en dårligere beitetilgang, og en dårligere vektutvikling. En slik dårlig start på livet kan følge denne årsklassens utvikling livet ut. Vekt er vist å være en viktig faktor for når hjortevilt kommer i brunst, og andelen 1,5 årige dyr som kommer i brunst avhenger derfor av vekten de oppnår før sin andre høst. I bestander med sein kalving, dårlig beitetilgang og/eller enkeltår med ugunstige værforhold vil derfor en liten andel av 1,5 årig hjort bli brunstige.

### **3.3 Skader og utgifter**

Særlig hjortebestanden har etter hvert blitt så stor at den gjør stor skade på skog og innmark. Hjorten gjør også indirekte skade ved at den påfører enkeltpersoner, Vegvesenet, Bane NOR og kommunen store utgifter i forbindelse med påkjørsler, ettersøk og fjerning av dødt vilt.

Registrert årlig avgang av hjortevilt utenom ordinær jakt varierer, men i 2020 ble det registrert 80 hjortedyr (hovedsakelig hjort og rådyr). Til sammenligning var det på begynnelsen av 1990-tallet registrert ca 10 hjorter årlig. Alle registreringene finnes på hjorteviltregisteret.

Der dyrene blir drept på stedet er det Vegvesenet/fylkeskommunen som grunneier, som får kostnadene ved å fjerne disse. Dersom dyrene ikke blir drept på stedet er det kommunens plikt etter viltloven å gjennomføre ettersøk for å slå fast om dyret er skadet og må avlives. Arbeidet med ettersøk har de tre siste årene kostet det kommunale viltfondet rundt 50 000 – 60 000 kroner årlig. I tillegg kommer utgifter som i første rekke Vegvesenet og Bane NOR har med å samle inn kadaver langs vei og jernbane, materielle skader på kjøretøy med mer. Rettighetshavere, kommune og ansvarlige for jernbane/veg skal samarbeide mer om forebygging med spesielt fokus på rundballer ved veg og rydding etter veg. I spesielle tilfeller kan kommunen være behjelpelig med fjerning av dødt vilt.

I 2002 ble det gjennomført en stor beiteundersøkelse i Eidsbygda, som konkluderte med at beitepresset over tid hadde vært alt for høyt i området. Tilsvarende rapporter er ikke blitt laget for andre deler av kommunen, men det har i takt med veksten i hjortebestanden blitt registrert store skader på innmark og skog i stadig nye områder uten at disse er taksert.

### **3.4 Beslutningsgrunnlaget**

For å kunne forvalte en hjorteviltbestand over tid er det viktig å skaffe seg best mulig kunnskap om bestanden og dens utvikling. Systematiske innsamlinger av bestandsdata med høy kvalitet er derfor et viktig ledd i en langsiktig forvaltning.

Vår kunnskap om kommunens hjorteviltbestander er basert på innsamlede data både i forbindelse med jakt og gjennom resten av året. De beste kildene til kunnskap er de vi har samlet inn systematisk over mange år, slik som fellingsstatistikk, registreringer av irregulær avgang og vårtellinger av hjort. For noen områder er også sett hjort data og slaktevekter samlet inn systematisk over tid i ferd med å bli en viktig del av beslutningsgrunnlaget.

I tillegg til disse dataene har vi informasjon fra beiteundersøkelser og taksering av skader både av innmark og skog, samt observasjoner fra grunneiere og brukere.

### 3.5 Tildeling av fellingsløyver

Tildeling av fellingsløyver gjennom bestandsplan etter § 16 eller gjennom rettet avskyting etter § 18 i hjorteviltforskriften baserer seg på gjeldende minsteareal. Det er kommunen som fastsetter minstearealet gjennom forskrift, jfr. § 6 i hjorteviltforskriften.

#### Minstearealet for hjort i Rauma 2021 – 2025:

Isfjorden (Gamle Hen), Mittet og Mittetdalen, Innfjorden og Isterdalen og Romsdalen t.o.m. Medalen	700 daa
Resten av Nordsida	500 daa
Måndalen	1 000 daa
Rødvenhalvøya, Lerheim, Haukeberg – Ytre Skorgen	250 daa
Øvre Romsdal	3 000 daa

#### Minstearealet for elg i Rauma 2021 – 2025:

Isfjorden (Gamle Hen)	14 000 daa
Nordsida	15 000 daa
Øvre Romsdal	8 000 daa

Ved tildeling av fellingstillatelser og godkjenning av bestandsplaner kan viltnemnda fravike dette med inntil 50 %.

For vald med godkjent bestandsplan skal kommunen tildele antall dyr uten spesifisering på alder og kjønn, men avskytingen skal utføres i samsvar med alder og kjønn i godkjent bestandsplan.

For vald uten godkjent bestandsplan skal kommunen tildele fellingstillatelser fordelt etter følgende modell:

- a) Elg: Kalv (½ år), voksne hunndyr (1 ½ år og eldre), voksne hanndyr (1 ½ år og eldre).
- b) Hjort: Kalv (½ år), voksne hunndyr (1 ½ år og eldre), spissbukk (bukk med ugreina gevir), og voksne hanndyr (1 ½ år og eldre).

Hjorteviltforskriften gir ikke kommunen hjemmel til å innføre rettet avskyting på rådyr. Fellingsløyver for rådyr tildeles som frie dyr. Det er åpnet for rådyrjakt i hele kommunen, og minstearealet for rådyr er 1000 daa. I henhold til hjorteviltforskriftens § 20 kan kommunen etter søknad gi tillatelse til kvotefri jakt på rådyr til vald som disponerer et tellende areal på minimum 20 ganger minstearealet eller er større enn 10 000 daa.

Dersom en vedtatt bestandsplan ikke blir fulgt opp, vil kommunen ta opp bestandsplanen til ny vurdering, og om nødvendig si opp planen og pålegge retta avskyting etter hjorteviltforskriften § 18.

All felt hjort og elg skal rapporteres med faktisk alder og kjønn inn til kommunen, eller til annen kontrollør etter avtale med kommunen, innen 48 timer etter at dyret er skutt. Kontrolløren skal være kjent med kommunale retningslinjer og se til at disse følges.

Ved felling av feil dyr i områder med retta avskyting vil reaksjonen fra kommunen bli inndragning av dyret og anmeldelse til poitiet.

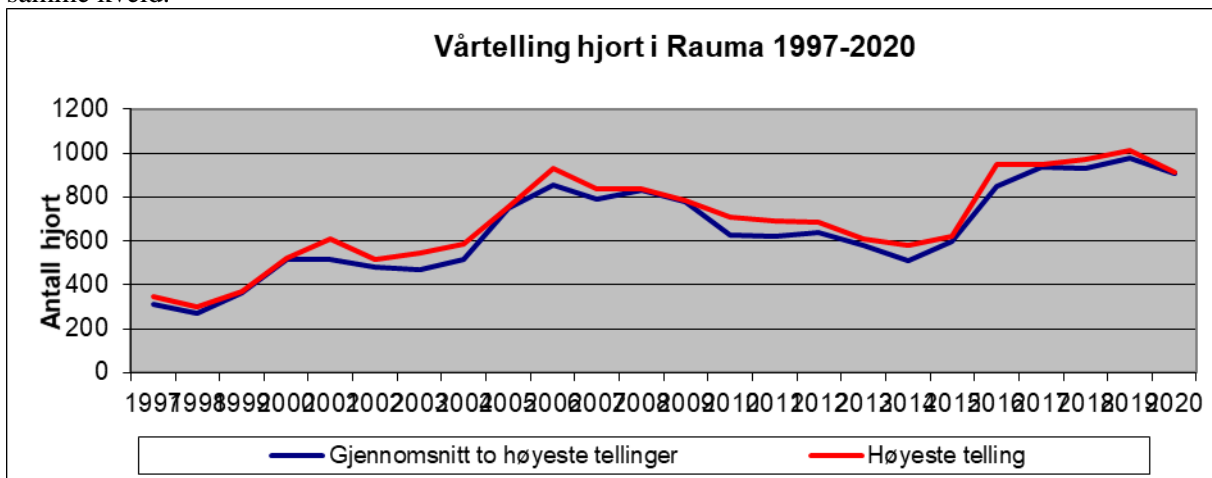




## 4.0 Hjort

### 4.1 Utvikling for hjortebestanden

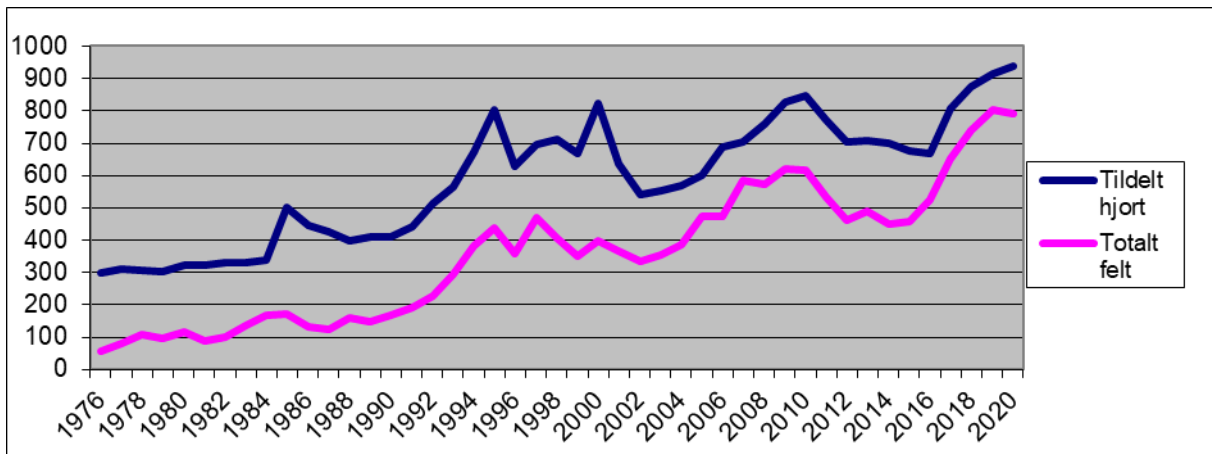
Siden 1997 har kommunen hvert år ved hjelp av frivillige og jaktvaldene foretatt vårtellinger på innmark. Disse vårtellingene vil være svært avhengige av vær og føreforhold, samt faktorer som spredning av gjødsel m.m. Tellingene er stort sett gjort av de samme folkene alle disse årene, og er gjort på samme måte hvert år. Tellingene blir også gjort over flere uker, for å fange opp årlige forskjeller med hensyn til temperatur og vårløsning. Vi vet heller ikke hvor stor del av bestanden vi greier å telle. Tallene gir likevel en klar indikasjon på utviklingen i hjortebestanden. Antall telte hjort har økt fra årlige maksimumstillinger på rundt 300 hjort i 1997 og 98 til det i 2006 ble telt hele 932 hjort på innmark i løpet av samme kveld. Siden dette toppåret viste tellingene i flere år en synkende tendens, men etter 2016 har vi sett en voldsom økning. Toppåret var 2019 da det ble telt 1012 hjort på samme kveld.



**Figur 1.** Figuren viser utviklingen i antall hjort som er telt på innmark i løpet av samme kveld. Figuren viser gjennomsnittet for de to høyeste tellingene og den høyeste tellingen hvert år.

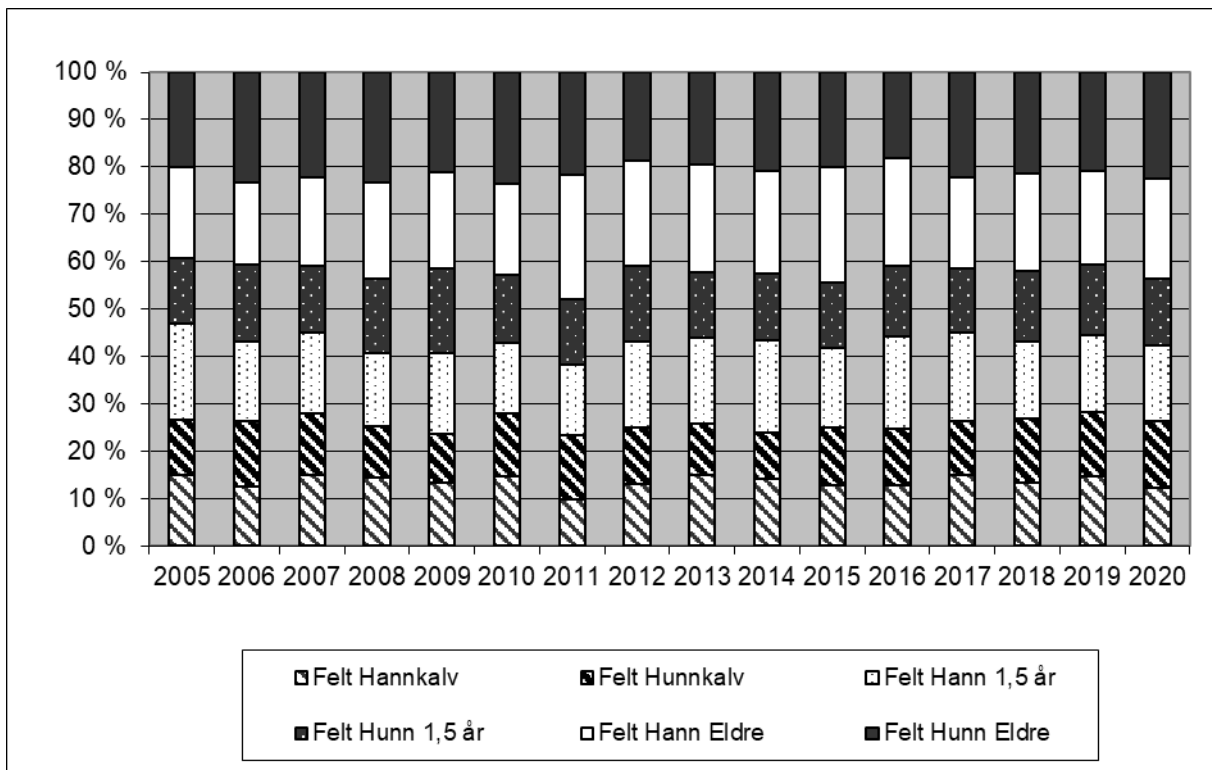
Avskytingen av hjort i Rauma kommune var i 2019 på 803 dyr. Dette er den høyeste fellingen ett enkelt år i kommunens historie. Som man kan se av figuren på neste side har både tildeling og avskyting vært jevnt økende siden 2006. Før dette var avskyting og tildeling med unntak av noen toppår relativt stabil i en 10-årsperiode.

Fra 2005 har valda i tillegg til økende avskyting hatt jevnt høye fellingsprosent for kommunen som en helhet, men man finner store variasjoner mellom vald, fra 43 % til 108 %. Viltneemnda har de siste årene gjort endringer i tildelinga, ved i større grad å differensiere mellom områder. Høy fellingsprosent og god sammenheng mellom tildelte dyr og felte dyr er viktig for å ha en målstyrt forvaltning, men bl.a. løsninger for uttak av skrapdyr i bestandsplanområder gjør at totalkvoten blir større enn den felte kvoten.

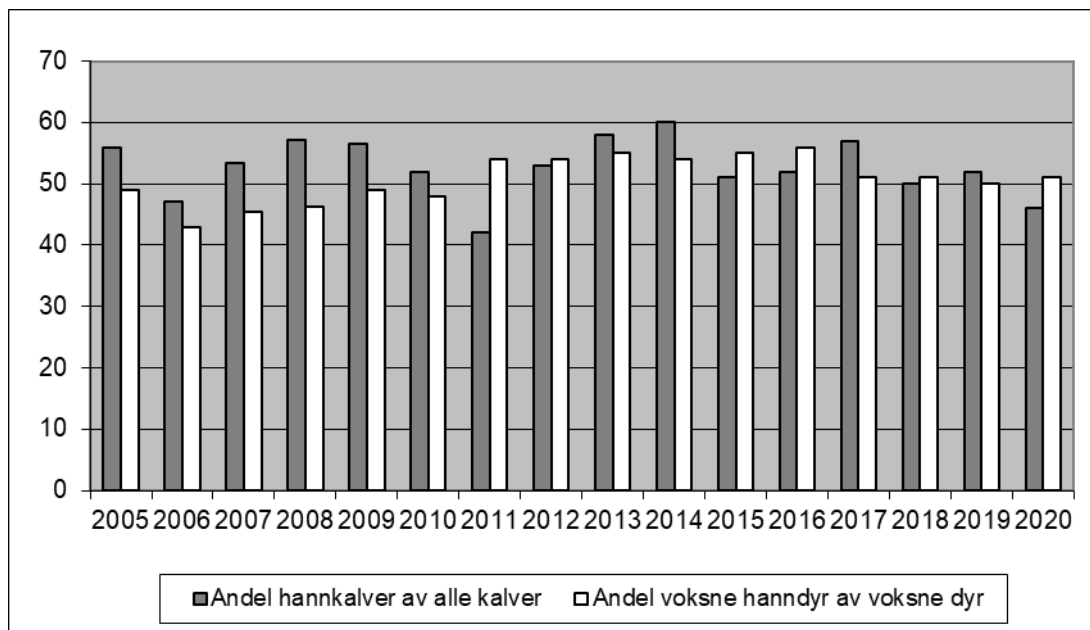


**Figur 2.** Figuren viser utviklingen i tildeling og avskytning av hjort i Rauma kommune fra 1976 til 2020.

Samlet sett har avskytningen fordelt på kjønn og alder vært tilfredsstillende både for det enkelte år og for flere år samlet. Uttak av ungdyr og kalv har jamnt ligget på rundt 55 - 59 %, med enkelte unntaksår. Målsettingen med minst 55% uttak av kalv og ungdyr ser dermed ut til å være oppfylt. Andelen bukk i jaktuttaket har de senere årene vært høyere enn kolle, både for ungdyr og eldre dyr. Mot slutten av forrige planperiode ble denne forskjellen nesten utvisket, og i 2019 og 2020 var det bare 5 og 6 dyr i overvekt av hanndyr. Målsettingen om at det ikke skal være overvekt av hanndyr blant skutte dyr 1,5 år og eldre nærmer seg dermed å bli oppfylt.



**Figur 3.** Figuren viser felte dyr fordelt på kjønns- og alderskategorier fra 2005 til 2020. Hannkalv vises i den nederste delen av søylen, hunnkalv i den nest nederste o.s.v.



**Figur 4.** Figuren viser andel hannkalver av totalt antall skutte kalv, og andel hanndyr 1,5 år og eldre av totalt skutte voksne dyr 1,5 år og eldre.

Sett hjort-skjema er i perioden blitt ført i langt fra alle vald, men valdene som leverer gjør en god jobb og er godt spredd utover kommunen. Det blir derfor antatt at sett-hjort-dokumentasjonen gir et bra inntrykk av tendensen i kommunen sett under ett, med et økende innslag av bukk.

I en voksende bestand vil skjevheter i jaktuttaket ikke ha så stor betydning for sammensetningen i bestanden. I forbindelse med en reduksjon av bestanden vil derimot små skjevheter i jaktuttaket kunne gi et skjevt kjønnsforhold i den gjenværende bestanden. Det er derfor en større utfordring å beholde en bestand med god sammensetning ved en reduksjonsavskyting. Målene må derfor være deretter. Særlig viktig er det å opprettholde kjønnsbalansen i jaktuttaket, mens flere variasjoner av sammensetningen mellom andel ungdyr/kalv og voksne dyr i jaktuttaket kan gi liknende resultat.

## 4.2 Mål for hjorteforvaltninga i Rauma kommune

I den forrige forvaltningsplanen var det overordna målet ut ifra de siste årenes utvikling i hjortebestanden, og den sterke økningen i skader og ulemper som følger med en slik bestandsvekst, at hjortebestanden i kommunen skulle reduseres. Ut fra vårtellingene har bestanden gått ned jamnt og trutt siden toppåret i 2006, men etter 2015 har dette snudd og vi har sett ein auke. Det er fleire områder som har registrert rekordtellingar i løpet av planperioden. Totalt sett må målsetningen fra forrige planperiode sies å ikke være oppfylt, siden bestanden fortsatt er svært høy.

For å nå målsetningen om en sunn og produktiv bestand og en forutsigbar bestandsutvikling, er det viktig å ha en viss andel dyr innen alle kategorier. Det vil si at vi må arbeide for en bestand med en tilstrekkelig andel eldre dyr og et balansert kjønnsforhold.

I Rauma er hjortebestanden trolig så stor at vi ikke har tatt ut produksjonen de siste årene. Det er derfor viktig å opprettholde en høy avskyting av produksjonsdyr, minst på dagens nivå. Ved reduksjonsavskyting er det også viktigere å skyte av alle kategorier dyr, da et skjevt jaktpress vil få større utslag enn dersom bestanden er i vekst.

### Mål for avskyting:

- ✓ **Totalbestanden av hjort i kommunen skal reduseres i planperioden. Men dette skal likevel ikke være til hinder for at viltneemnda kan praktisere differensiert forvaltning.**

- ✓ Det skal ikke være en overvekt av hanndyr blant skutte dyr 1,5 år og eldre, forholdet kolle:bukk skal derfor minimum være lik 1:1. Dette kan avvikes viss sett-hjort-skjema viser at det forholdet kolle:bukk er mindre enn 1,5:1 i bestandsplanområdet.
- ✓ Det skal tas ut flere voksne hodyr enn voksne hanndyr i en periode med reduksjonsavskyting. Forholdet kolle:bukk blant skutte dyr i disse områdene skal derfor være større enn 1:1.
- ✓ Som en følge av de to første er det et mål at kolle:bukk forholdet basert på sett hjort i planperioden nærmer seg 1,5:1.
- ✓ Andelen kalv og ungdyr skal minimum utgjøre 55 % av totalt skutte dyr, der kalv minimum skal utgjøre 20 % av totalt skutte dyr.
- ✓ Som et ledd i en bedre bestandsforvaltning skal kommunen videreføre vårtellingene og arbeide for å samle inn sett-hjort og slaktevekter for alle skutte dyr.

### **4.3 Rammer for bestandsplaner for hjort**

En planmessig bestandsforvaltning av hjort krever at en samarbeider over store områder, og ideelt sett inkluderer hele leveområdet til hjortebestanden jfr. villreinforvaltninga. Det er likevel en del praktiske hensyn i forhold til organisering og bygdevis tilhørighet som gjør at vi må ta flere små skritt i retning av den ideelle organiseringen. Vi må likevel sette en nedre grense for størrelsen på områder og/eller hvor stor del av beskatningen et område minst må ha for å kunne få godkjent en bestandsplan.

Valdene oppfordres til å innføre interne regler som stimulerer til ønsket avskyting. Den største utfordringa i kommunen er å holde oppe avskytinga av unge koller, og vi oppfordrer derfor til at de interne reglene ved feilskyting av små voksne koller på ungdyrkort er romslige. Uavhengig av valdets interne regler skal faktisk alder på koller fastsettes og rapporteres ut fra undersøkelse av tennene.

Regler for skrapdyr er interne regler i valdet for å oppnå en ønsket sammensetning i jaktuttaket. Vektgrensene skal være like for alle vald i kommunen. Dersom dyret ikke kasseres av viltneimnda går dette derfor av valdets avtalte fellingskvote og må uavhengig av valdets interne regler rapporteres og fellingsavgift betales i tråd med faktisk alder og kjønn.

#### **Rammer for bestandsplaner:**

- ✓ Bestandsplaner skal inneholde målsetning for bestandsutvikling i tråd med de kommunale målsetningene.
- ✓ Bestandsplaner skal inneholde plan for årlig avskyting fordelt på alder og kjønn, inklusiv maksimalt antall dyr som kan skytes et enkelt år på bakgrunn av overføring av kvote fra ett år til et annet. Dette kan være maksimalt 10% av den årlige kvoten.
- ✓ Hovedregelen for bestandsplaner er at disse skal dekke et naturlig avgrenset og sammenhengende større område. For å få godkjent en bestandsplan må valdet likevel ha et areal som er minst 20 x minsteareal for området.
- ✓ Bestandsplanene bør inneholde en skrapdyrpott. Kommunen anbefaler at disse vektgrensene blir brukt for de ulike kategoriene:

Kategori:	Kalv	1½ års kolle	Spissbukk	Eldre kolle	Eldre bukk
Slaktevekt i kg	20	40	45	55	60

#### **4.4 Mål for de enkelte områder**

Planene for de enkelte områdene må tilpasses kommunens overordnede mål om å redusere bestanden. I enkelte områder er det likevel rom for å øke sommerbestandene av hjort. Reduksjon av vinterbestandene i overvintringsområdene vil likevel kunne føre til at det vil være vanskelig å øke bestandene i disse områdene, der trekkende dyr utgjør en stor del av sommerbestanden.

##### **Øvre Romsdal**

Bestanden kan ut fra områdets beitekvaliteter økes.

Området er snørikt og marginalt som vinteroppholdsområde. Dersom bestanden skal økes må det legges vekt på å spare produksjonsdyr og eldre tradisjonsbærende dyr. Bestandsutviklingen vil likevel i stor grad være avhengig av utviklingen i bestanden i resten av Romsdalen og Lesja.

##### **Isterdalen og Romsdalen t.o.m. Medalen**

Bestanden må reduseres.

Ut fra de beiteskader hjorten gjør og et økende antall påkjørsler, særlig i nedre deler av Romsdalen, må bestanden i området reduseres. Området er langstrakt og de øvre deler tåler en større sommerbestand. I likhet med Øvre Romsdal er ikke de øvre deler godt egnet som vinteroppholdsområde, og en stor del av hjorten antas å trekke ned til nedre deler av området om vinteren.

##### **Innfjorden**

Bestanden må reduseres noe.

Vi har i mindre grad mottatt meldinger om beiteskader fra Innfjorden, Påkjørsler er ikke noe problem i bygda, da hovedveien ligger helt ned til sjøen. Avskytinga var økende for 5-10 år siden, men har nå stabilisert seg på et bra nivå. Vårtellingene viser en økende trend. Ut fra den overordnede målsetningen om å redusere totalbestanden bør en derfor arbeide for å øke uttaket av hjort også i Innfjorden.

##### **Måndalen**

Bestanden må stabiliseres.

Vi har i liten grad mottatt meldinger om beiteskader på innmark fra Måndalen. Det er likevel rapportert om noe skade på skog, da særlig juletrær. Påkjørsler er ikke noe stort problem i bygda. Avskytinga har økt noe fra å ligge mellom 15 og 19 i 2001-2003 til mellom 24 og 40 felte dyr i 2005-2015. Fellingsstatistikk sammen med vårtellingene gir grunnlag for å tro at bestanden vokser i mindre grad i Måndalen enn i andre deler av kommunen. Ut fra den overordnede målsetningen om å redusere totalbestanden bør en derfor arbeide for å stabilisere uttaket av hjort i Måndalen.

##### **Mittetdalen**

Bestanden må reduseres.

Bestanden på Mittet har tatt seg opp igjen de siste årene, og vi har etter hvert fått rapporter om beiteskader på innmark og skog. Skadene er likevel ikke av et slikt omfang som i de tetteste vinterbeiteområdene. Ut fra den overordnede målsetningen om å redusere totalbestanden bør en likevel arbeide for å øke uttaket av hjort også på Mittet.

##### **Rødvenhalvøya**

Bestanden må stabiliseres.

Eidsbygda og de nærliggende områdene har vært det viktigste vinteroppholdsområdet for hjort i kommunen. Dette har vist seg gjennom store beiteskader både på innmark og skog jmf. bl.a. beiteskadeundersøkelsen fra 2002 som anbefaler et måltall på maks 150 hjort, opprettholdt over en 4-5 års periode, muligens enda lengre ved vedvarende beitepress. I vårtellingene tidlig på 2000-tallet ble det telt godt over 200 dyr, og de siste årene har antall telte dyr igjen ligget på rundt dette tallet. Regner man med at maksimum 2/3 av bestanden blir telt, har man en bestand som er langt høyere enn måltallet. Målet for planperioden vil derfor bli å redusere bestanden slik at den kommer under måltallet.

I Eidsbygda bør det fremdeles fokuseres på å skyte ned stedegne produksjonsdyr tidlig i jakta. Disse dyra oppholder seg trolig i området gjennom hele året, og vil dermed også utøve et beitepress gjennom større deler av året.

I Rødven er det ikke registrert samme problemer med beiteskader. Nærheten til Eidsbygda gjør at bygdene får like bestandsmål.

## **Resten av Nordsida**

Bestanden må reduseres.

Bestanden har økt i løpet av forrige planperiode, og vårtellinger har vist langt over 200 dyr. Det kan se ut som at området i økende grad blir tatt i bruk som vinteroppholdsområde, med de konsekvenser det har for beiteskader på innmark og skog. Det er i tillegg en god del problemer med påkjørsler i området.

## **Isfjorden (Gamle Hen)**

Bestanden må reduseres.

Dette er et stort område med varierte bestandsforhold. Det kan derfor være varierte mål for forvaltningen av bestanden. Dette har tradisjonelt vært et sommeroppholdsområde, og det blir telt få dyr ved vårtelling. Det kommer imidlertid meldinger om at stadig flere dyr står igjen over vinteren i området. Avskytingen har vært økende de siste åra, og blir antatt å ha sammenheng med økningen i hjortebestanden på Nordsida. Samlet sett må bestanden reduseres.

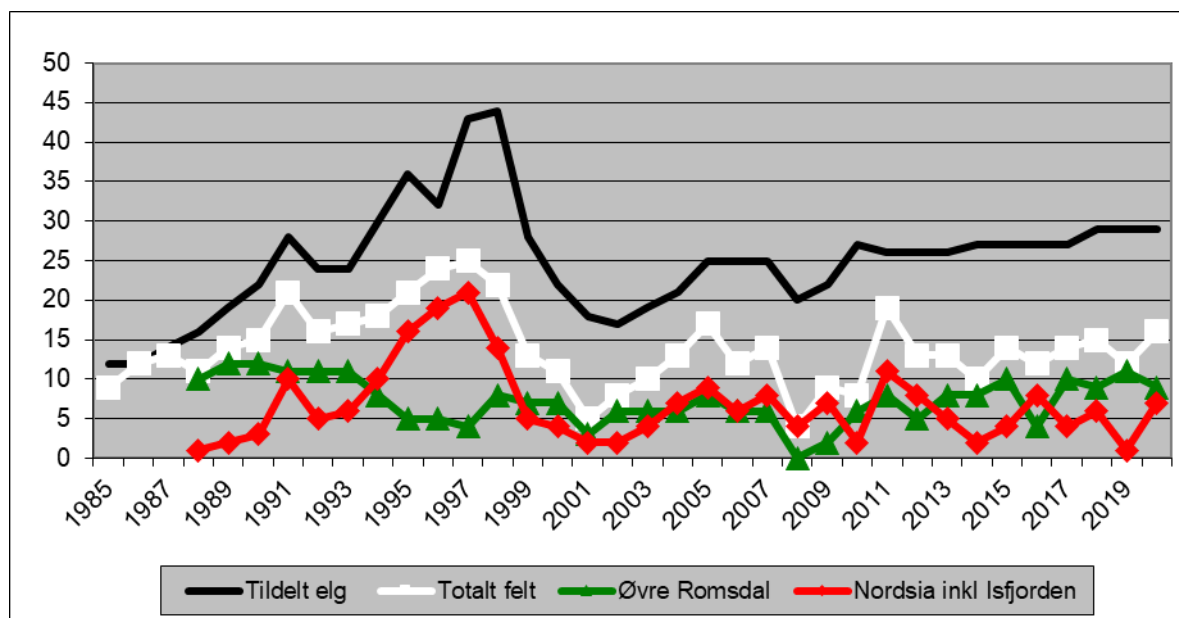
## 5.0 Elg

### 5.1 Utviklingen i elgbestanden

Elgbestandene i de to områdene i Rauma, øvre Romsdal og Nordsida/Isfjorden, er begge små. Bestandene forvaltes som to adskilte bestander. Bestanden i øvre Romsdal er en del av elgstammen på Lesja, mens bestanden på Nordsida/Isfjorden ser ut til å være relativt stasjonær i området, med utveksling mot Nesset.

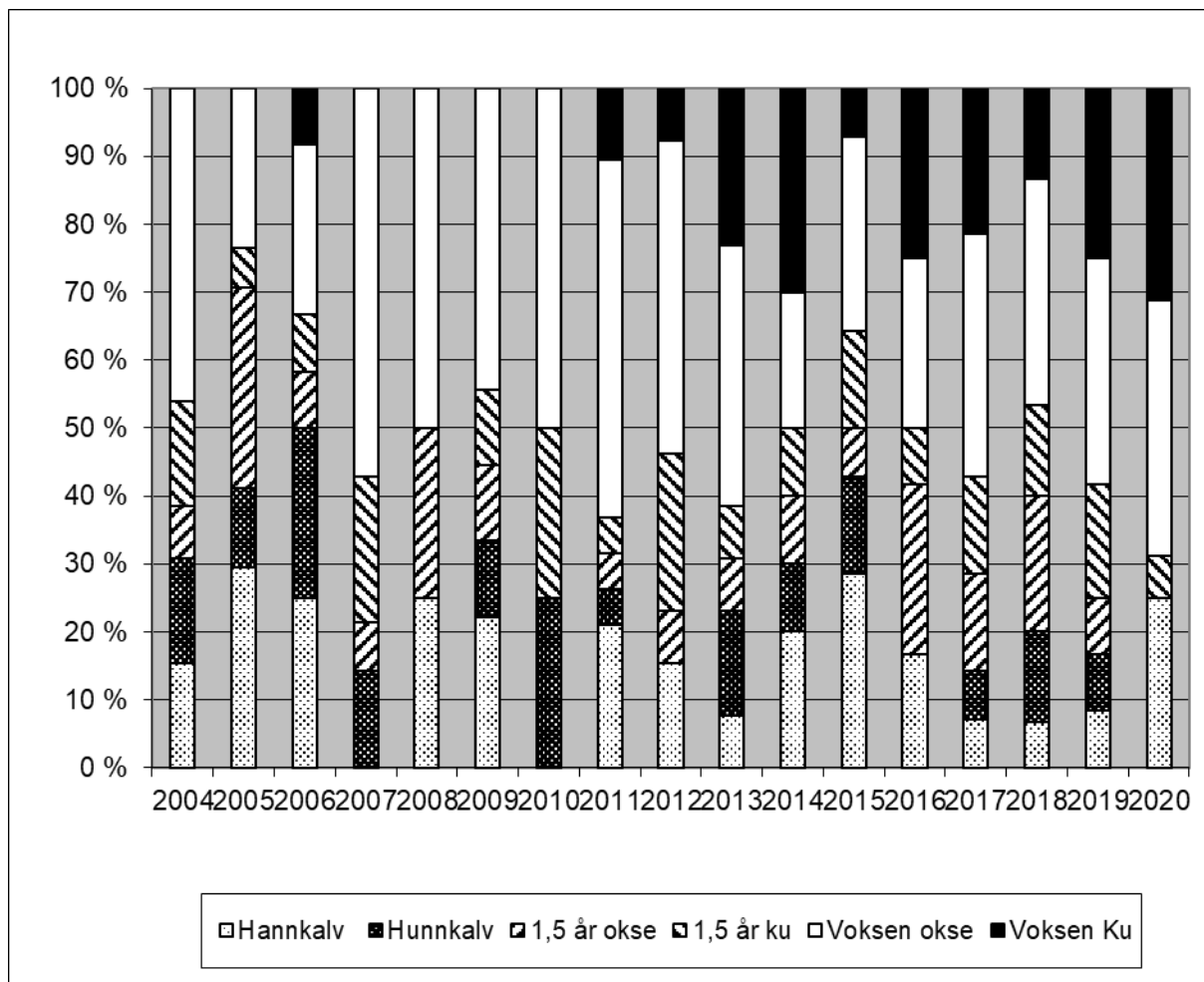
Avskytinga i øvre Romsdal har vært relativt stabil de siste årene fram til et brått fall i 2008, som trolig var en reaksjon på sterk redusjonsavskytinga på Lesja. Etter to år med lav avskyting i 2008-2009 har tok den seg kraftig opp i de følgende årene. De siste 10 årene har den vært relativt stabil.

På Nordsida ble den første elgen skutt i 1988, og etter dette vokste stammen og avskytinga til en topp på 21 felte dyr i 1997. Deretter ble antall skutte dyr sterkt redusert og har siden 1999 variert mellom 2 og 11 dyr.



**Figur 5:** Figuren viser felte dyr for Nordsida og Øvre Romsdal, og totalt for kommunen i forhold til totalt tildelte dyr.

Begge elgbestandene er små og det har i begge områder vært fokus på å spare produksjonsdyr, særlig voksne kyr, de siste 10-15 årene. Dette vises også i avskytingen, med en stor overvekt av hanndyr blant felte dyr. Særlig i øvre Romsdal er det viktig at en tar vare på de voksne tradisjonsbærende kyrne for å trekke med seg mer elg til området.



Figur 6. Figuren viser felte dyr fordelt på alder og kjønn.

## 5.2 Mål for elgforvaltningen i Rauma kommune

Bestandene i Rauma er som nevnt svært små og dermed også sårbare for tilfeldigheter. Påkjørsler, naturlig dødelighet m.m. kan enkelte år ha stor betydning for bestandene. Ved å ta ut enkelte av de stedbundne voksne kyrne kan dette få utslag for det enkelte området.

På Nordsida er det fra før et sterkt beitepress av hjort. Området tåler dermed ikke at det i tillegg blir en alt for stor elgstamme, som kan gjøre betydelig beiteskader i et såpass lite område. Isfjorden har per i dag ikke tilsvarende problem, men det er heller ikke noe ønske om å øke elgbestanden ut over dagens nivå.

## 5.3 Mål for de enkelte områdene

### Øvre Romsdal

Bestanden kan økes, og må minimum holdes på dagens nivå. Samarbeid med Lesja om driftsplan er ønskelig.

I Øvre Romsdal er forvaltningen i stor grad avhengig av forvaltningen som skjer i Lesja. I de siste årene har bestanden blitt holdt på et stabilt nivå. Området tåler helt klart en høyere bestand av elg, og det må derfor åpnes for at bestanden kan økes. Det er viktig å fortsatt være bevisst på at en ikke skyter ned stammen av voksne dyr, slik at en opprettholder trekkene til området.



## Nordsida og Isfjorden

Bestanden må stabiliseres om lag på nåværende nivå.

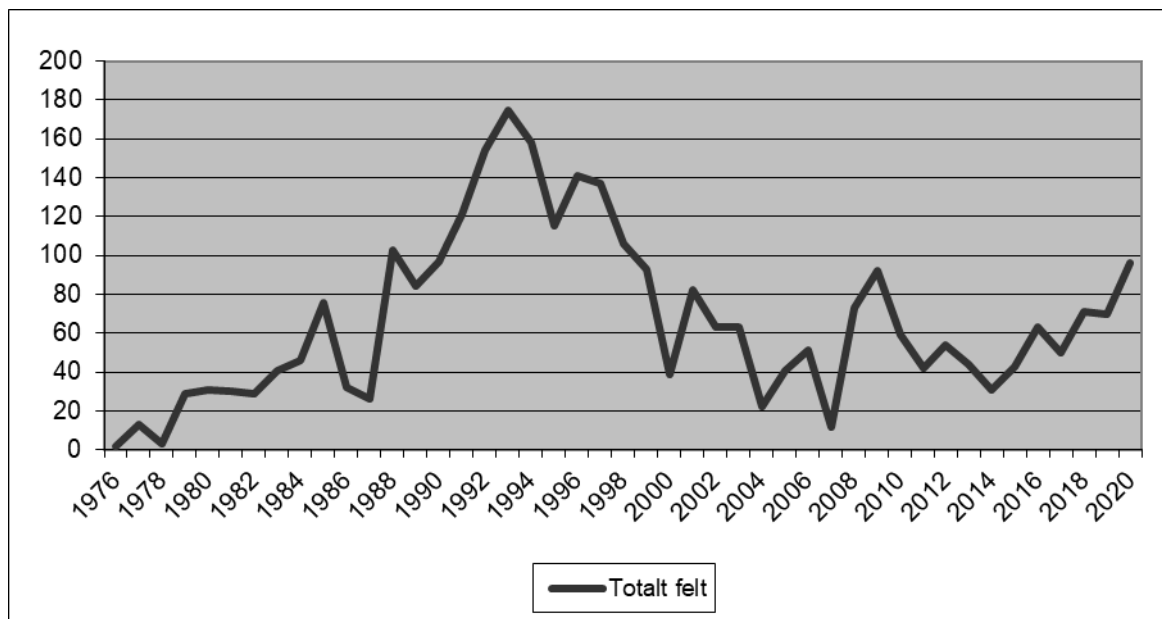
På nordsida har vi felles bestand med Nettet. Elgbestanden har siden midten av 90-tallet gått tilbake, og har i flere år vært liten. Valdene Mittet og Sandnes/Holm valgte selv å frede elgen en periode, og bestanden tok seg opp igjen. De siste årene har bestanden vært relativt stabil, men med enkelte svingninger. I Isfjorden synest også elgstammen å være i vekst. Det er ønskelig å stabilisere bestanden omtrent på dagens nivå, for å unngå store beiteskader og svingninger i bestanden.

## 6.0 Rådyr

### 6.1 Utviklingen i rådyrbestanden

Det har vært lite fokus på rådyrbestanden i kommunen, og avskytingen har for det meste skjedd i tilknytning til elg- og hjortejakta. Rådyrstammen var på sitt høyeste på 1990-tallet. Avskytingen nådde en topp i 1993 med 175 felte dyr. Milde og snøfattige vintre, kombinert med reveeskabb som holdt revebestanden nede, var hovedårsaken til den positive utviklingen i bestanden. Bestanden har siden avtatt noe, og uttaket er nå lavere og varierende. Ikke alle valdene leverer fellingsrapporter for rådyr, så det antas at uttaket er underrapportert.

Revebestanden har tatt seg opp igjen, og sammen med sporadiske besøk av gaupe og mer snørike vintre vil dette begrense mulighetene for en stor rådyrbestand i Rauma.



Figur 7. Figuren viser felte rådyr per år.

### 6.2 Mål for rådyrforvaltningen

Hjorteviltforskriftens § 20 sier at vald som disponerer et tellende areal på minimum 20 x minstearealet, eller minst 10 000 dekar, etter søknad kan tildeles kvotefri jakt på rådyr.

Valdene må selv ta ansvaret for å forvalte rådyrstammen på en faglig forsvarlig måte, og innarbeide dette i sine planer.

Kommunen oppfordrer valdene som fyller kriteriene i hjorteviltforskriftens § 20 til å søke om kvotefri jakt.

### **6.3 Mål for de enkelte områdene**

I alle områder er det rom for at bestanden kan økes. I områder hvor det ligger til rette for det kan en mer aktiv og målrettet forvaltning kunne føre til en økning av bestanden.

