

ÅRSPLAN 2023 - 2024



Måndalen Barnehage

Innhold

Velkommen til et nytt barnehageår!.....	4
Forord	5
1. OM BARNEHAGEN.....	6
1.1. HELSEFREMJANDE BARNEHAGE	7
2. RAMMEPLAN FOR BARNEHAGEN	9
2.1. LEIK	9
2.2. LÆRING.....	9
2.3. OMSORG.....	10
2.4. MEISTRING	10
2.5. SOSIAL KOMPETANSE.....	11
2.6. OVERGANGAR.....	11
2.7. MEDVERKNAD	11
2.8. VURDERING.....	12
2.9. FORELDRESAMARBEID.....	12
2.10. SAMARBEIDSPARTNARAR	13
2.11. DOKUMENTASJON	13

Velkommen til et nytt barnehageår!

Vi ynskjer velkommen til barnehageåret 2023-2024. Vi gleder oss til å ta fatt på eit nytt år i barnehagen. Vi presenterer her årets utgåve av barnehagens årsplan.

Planen er tilpassa «Rammeplanen for barnehagar» 2017-

Ved barnehageårets start har vi 43 barn i barnehagen i alderen 0-6 år, fordelt på 55 plasser. Vi håper vi får et fint barnehageår, med mykje leik og læring, og mange spennande aktivitetar for store og små!

Vi tok i bruk vår nye fantastisk barnehage i desember 2021, og er nå godt kjent med vår nye barnehage. Et fantastisk sted for barn og vaksne 😊

Kjetil Sæther
styrar

Forord

Alle barnehagar er pålagt å skrive årsplan, og den skal presentere barnehagen på ein slik måte at det tydeleg kjem fram korleis personalet arbeider med alle områda i rammeplanen. Årsplanen er bygd opp slik:

Framstilling av korleis vi skal, bør og ønskjer å ha det, samt viser til Rammeplan for barnehagar

Framstilling av korleis vi vil gjennomføre dette i praksis her hos oss.

Ein av hovudsatsingsområda til dei kommunale barnehagane er «Helsefremmande barnehage», samtidig som vi har et høgt fokus på pedagogisk leiing, språk, tidleg innsats og sosial kompetanse.

Rauma kommune sin visjon er: Verdens beste kommune for naturglade menneske!

Rauma kommune sine kjerneverdier **Samarbeidsvillig – Ekte – Raus** skal prege barnehagane våre.

Måndalen barnehage skal vere ein barnehage der: Trygghet-Trivsel -Tillit står i fokus.

Årsplan skal utarbeidast på grunnlag av barnehagelova, kommunale styringsdokument, brukarundersøkingar og evaluering av tidligere årsplan.

Styringsdokument:

Lov om barnehagar. [Barnehagelova](#)

Rammeplan for barnehagens innhald og oppgåver. [Rammeplana](#)

Rauma kommune sitt budsjett og økonomiplan.

Barnehagen sine vedtekter. [Vedtekter](#)

«klare sjølv» Ergonomi og pedagogikk hand i hand.

SOL (Saman Om Lesing)



Figur 1 Bilde av barn som leker

1. OM BARNEHAGEN



Figur 2 Bilder av måndalen barnehage fra fugleperspektiv

Måndalen Barnehage

Barnehagen vår er ein kommunal heildagsbarnehage med 4 avdelingar, opna 1. desember 2021. Den nye barnehagen liggje vegg i vegg med den gamle barnehagen. Barnehagen ligger ved idrettsplassen i bygda. Barnehagen har eit fint opparbeida uteområde, med nye leikeapparat, sklier, sykkelveg, bærbusker, frukttrær og mykje meir. Bærbusker og frukttrær, vil nok trenge nokon år, før det kjem bær og frukt på dei. Barnehagen ligg i nærleiken av

idrettsplassen med fotballbane, hall, løpebane, tennisbane og vi har eit allsidig natur- og turområde.

Tilbod til barn 0-6 år. Barnehagen har 4 avdelingar i barnehagen, Nye namn som blei tatt i bruk i desember 2021: Klauva og Vemora (1-3 år), Kaldtind og Måna (3-5 år). Dette er namn etter fjell og elvar i Måndalen. Vi har ca. 56 plassar.

Kvar dag møtest barn og vaksne i barnehagen, vi skal dele mange opplevingar i kvardagen vår. Dei vaksne er engasjerte i og opptatt av barndommen sin eigenverdi, av barnehagefaget og av menneske. Kvardagen vår ruller og går, vi er styrt av dagsrytma, opningstider, måltider og soverutinar. Samtidig er barnehagen i stadig endring, så det er mykje som må diskuteras, prøvast ut og evaluerast heile tida.

Til grunn for alt arbeid og all endring ligg lov- og rammeverk, og ikkje minst Rauma kommune sine grunnleggjande kjerneverdier: Samarbeidsvillig- Ekte- Raus. Rauma kommune sine tilsette er til for å yte god sørvis til våre brukarar. Vi er samarbeidsvillige, ekte og rause. Vi skal strekke oss langt for å yte den sørvisen brukarane ønskjer, og tenke mulegheiter først og ikkje begrensingar.

Fagleg ansvarleg for årsplanen: Styrar Kjetil Sæther

Årsplana godkjent: **26.10.2023**



Figur 3 Bilde av barn på tur

1.1. HELSEFREMJANDE BARNEHAGE

God helse er viktig for barns utvikling og evne til meistring. Barnehagar er viktige arenaer for utvikling av god helse. Livsstilsvaner dannast tidleg, og barnehagen skal bidra med kunnskap og rettleiing om mat, helse og fysisk aktivitet.

Barnehagen skal bidra til trivsel og glede i lek og læring, og være et utfordrende og trygt sted for fellesskap og vennskap. En nøkkel til å fremme disse verdiane i barnehagen er å vektlegge utvikling av barnas sosiale kompetanse. Sosial kompetanse handlar om å kunne kommunisere og god samhandling med andre i ulike situasjonar.

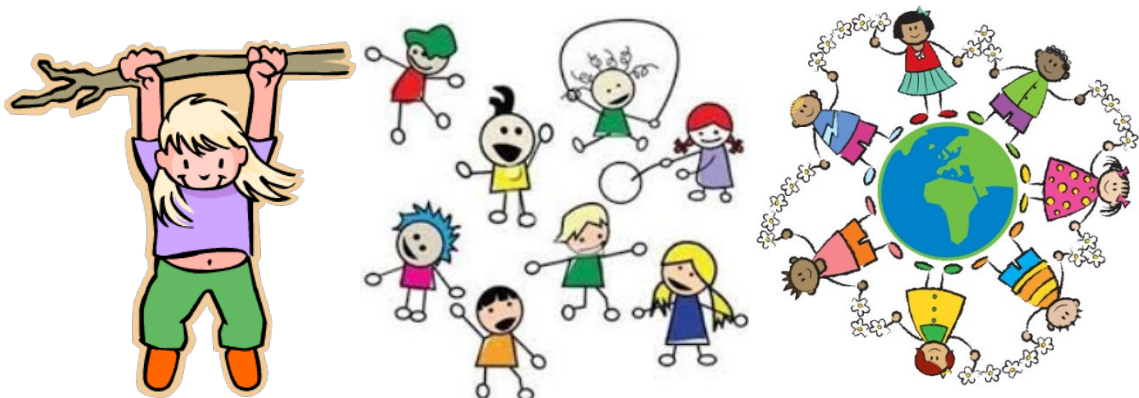
Godt kosthald og god veksling mellom aktivitet og kvile er av betydning for å utvikle en sunn kropp. Variert fysisk aktivitet både inne og ute er av stor betydning for utvikling av motoriske ferdigheiter og kroppsmeistring. Allsidig fysisk aktivitet er en forutsetning for god fysisk og motorisk utvikling hos barn.

Vi skal ha fokus på at barna lærer og erfarer kva som er helsefremmande gjennom å være gode rollemodellar

Måndalen barnehage har i mange år hatt mykje fokus på friluftsliv, turar og uteliv. Dette vil vi fortsette med, og denne satsinga ligger nå under helsefremmande barnehage.

Hovudpunkta under dette området er:

- «Klar sjølv» fokus på sjølvstende og meistring
- Sunt kosthald og god hygiene
- Varierte fysiske aktivitetar, turar og ute dagar
- Relasjonskompetanse – den viktige vaksenrollen
- Trafikksikkerheit



Figur 4 Illustrasjoner av barn i et tre, barn som leker og barn rundt en jordklode

2. RAMMEPLAN FOR BARNEHAGEN

For at vår Årsplan ikkje skal være ein gjentakning av rammeplan for barnehagen, så viser vi til den i staden for å legge den inn i årsplan. Kopier linken og legg den inn på ein nettlesar. Mykje interessant lesing.

2.1. LEIK

Vi vil kvart eit år sette leiken i fokus. Å få delta i leik og få vener er grunnlaget for at barn trivst og opplever barnehagen som noko meningsfullt.

Målet vårt er å bevare den gode leiken med at dei vaksne hjelper å tilrettelegge for god leik gjennom:

– Gi rom, plass og tid – Starte, verne og utvikle leiken vidare – Støtte når det trengst – Gi rom for leik utan vaksne – Leik på barnas premisser – Være gode rollemodellar i leiken – Lære barn å leike

Vi vil bygge gode relasjonar gjennom leiken, alle skal ha nokon å leike med!

2.2. LÆRING

Vi har eit engasjert personale som legg til rette for læring på barnets eigne premisser og nivå. Vi skal samtidig vere på når det gjeld å stimulere barnas nysgjerrigheit og ønske om ny kunnskap. Vi skal ha eit miljø der det er lov å feile og få prøve på nytt igjen. Det å ha tid og mulegheit til å greie sjølv med støtte frå gode pedagogar, er eit viktig arbeidsområde for barnehagen.

Læringa skjer i kvardagen vår, gjennom dagsrytma, førskulegruppa, samlingar, turar og opplevingar, når vi utforskar det rundt oss, nærmiljøet – LÆRING SKJER HEILE TIDA!

2.3. OMSORG

For at barna skal utvikle evna til å gje omsorg, er det viktig at dei har gode rollemodellar. I Måndalen barnehage meiner vi at det er den vaksne, og dei vaksne sin veremåte overfor kvarandre som dannar grobottn for korleis barna si evne til å gi omsorg vert utvikla.

Observasjon og fokus på positive relasjonar frå dei vaksne i barnehagen er viktig. Barna må oppleve å få omsorg av dei vaksne, og dei må sjå dei vaksne gje omsorg til andre .

Trøste kvarandre når vi ser andre er lei seg (både barn og vaksne)

Lytte til kva den andre har å sei.

Få hjelp til å sette ord på følelsane.

Vise nærheit og gi omsorg.

Ta godt imot barna om morgonen, vise at vi ser dei.

Ta barna sine signal når noko er gale helsemessig og allmenntilstanden er dårleg.

Sørge for at kroppens behov er dekkja: mat, stell, kvile og nødvendige klede.

God omsorg skal vere til stades i alle situasjonar i kvardagslivet i barnehagen. Vi skal vere tydeleg til stades og engasjert i barnets trivsel og utvikling.

2.4. MEISTRING

Dagsrytma styrer kvardagen vår. Innhaldet i den har stor betydning for meistring og dei gode relasjonane. Vi har eit personale som aktivt arbeider med å skape dei gode, trygge relasjonane mellom barn-vaksen og barn-barn. Gjennom dei gode relasjonane skal vi tilrettelegge for meistrings-opplevingar i trygge rammer. Vi legg til rette med eit materiale og eit miljø som er stimulerande, slik at barna kan oppleve sjølvstendigheit og meistring. Vi veit at barna erfarer ei heilt spesiell glede når dei lykkast og opplever meistring. Personalet skal i det pedagogiske arbeidet veilede barna der det er nødvendig og alltid vere på jakt etter dei øyeblikka der barna opplever meistring. Vaksne skal bekrefte og gje tilbakemelding, det er med på å forsterke barna sitt forsøk/ønske om å meistre endå meir.

2.5. SOSIAL KOMPETANSE

Vi er gode og trygge vaksne som skaper eit godt sosialt miljø der barn og vaksne er trygge. Dei vaksne er bevisst på at dei er gode rollemodellar, og at dei gir barna tid og mulegheiter. Vi let barn prøve å løyse konflikhtar, støtter og veileidar dei når det trengst. Vi bruker mykje humor og glede i kvardagen. Vi lar barn hjelpe barn. Vi bruker pedagogiske verkemidlar og filosofiske samtalar om vennskap, sorg og glede. Vi viser omsorg, empati og folkeskikk. Vi har forventingar til barna, om "å gjere sjølv" (for eksempel ved å dekke bord, rydde etter seg og kle på- og av seg sjølv, mm). Dei vaksne er til stades, hjelper og støttar, og gir barna muligheit til å komme seg vidare i dei utfordringane som kjem.

Gjennom året vil vi jobbe med leikegrupper, dele avdelingane i mindre grupper deler av dagen, språkgrupper, jobbe med sosial kompetanse både i leik og aktivitetar med barna og i samlingsstund. Vaksenrolla er viktig i forhold til arbeidet med sosiale kompetanse. Vaksenrolla i barnehagen vil vere tema på personalmøter, planleggingsdagar og samarbeid i personalgruppene.

2.6. OVERGANGAR

Vi følgjer Rauma kommune sin plan for overgangar mellom barnehage og barnehage, og frå barnehage til skule. Vi har eit godt samarbeid med Måndalen skule, og har utarbeidd og følger ei årsplan for samarbeid mellom barnehage og skule. Det vert ordna med fadder og faddertreff, både i barnehagen og på skulen. Gjennom året fram mot skulestart, har vi felles leiketreff, førskuledagar, og besøk på SFO. Vi blir kjent med skulen, SFO, lærarane og nokon av skulebarna. I mai/juni har vi overføringsamtalar barnehage-skule.

Nye barn som begynner i Måndalen barnehage får eit eige opplegg i forhold til tilvenning/innkjøring.

2.7. MEDVERKNAD

Medverknad handlar mykje om det å kunne klare sjølv, ta eigne val og kunne øve seg på å klare sjølv. Barns medverknad er å forstå barna sin rett til å uttrykke seg og til å medverke når det gjeld planlegging og gjennomføring. Vi meiner dette er viktig for motivasjon og læring. Interessene og behova til barna skal vere med på å styre barnehagekvardagen. Vi ønskjer å gi barna opplevingar i forhold til utvikling og interesser. For å vere lydhør for dei barna som ikkje så lett kan uttrykkje seg verbalt, legg vi planer ut frå observasjonar om kva barna er

opptatt av, kva de leiker og kven dei leiker med. Vi ønskjer at både barn og vaksne skal være aktive i sin eigen kvardag.

Vi er lydhøre over kva barna snakkar om, kva dei gjer og kva kroppsspråket fortel oss. Barna får val som påverkar situasjonar her og no. Etter alder og utvikling får barna valmoglegheiter til å påverke/bestemme aktivitetar og innhald i barnehagen. Barna får vere med i planlegging av nokre aktivitetar, og påverkar kva og korleis dei skal gjennomførast. Det er rom for endring i planar undervegs for at barna sine innspel skal ha medverknad. Barna har i løpet av barnehagedagen mange muligheiter for sjølv å velje kva dei vil gjer, kvar dei vil leike, kven dei vil vere saman med, når dei skal gjere ting og korleis dei skal gjer det.

2.8. VURDERING

Måndalen barnehagen skal vere ein lærande organisasjon som har rutinar og metodar for å sikre at ein lærer av eigen praksis. Gjennom dokumentasjon kan vi gje foreldra, lokalmiljø og barnehagemyndigheit informasjon om verksemda vår som gir muligheit til å fornye og forbetre barnehagen. Vi skal dokumentere kva barna opplever, korleis dei trivst og kva dei opplever og lærer i barnehagen.

Alle planer og all verksemd i Måndalen barnehage er til stadig diskusjon på leiarmøte, personalmøte, pedagogiske leiarmøte, avdelingsmøte og medarbeidarsamtalar. Vi har brukarundersøkingar, foreldresamtalar, tilbakemelding frå foreldre, årsplaner, månadsplaner og emneplaner. Vi set også av mykje tid til å høyre på barna, kva dei meiner og har opplevd.

2.9. FORELDRESAMARBEID

Vi har ein open og god dialog med lav terskel for å ta opp ting med kvarandre. Vi har foreldremøte en til to gonger i året, og elles ved behov. Foreldreutvalsmøte og samarbeidsutvalsmøte etter behov. Vi har fleire arrangement der vi ber føresette til å delta eller kome og sjå på kva vi gjer eller har gjort. Vi set også den daglege kontakten høgt. Hente- og bringesituasjonen skal vere eit naturleg møtepunkt for barn, føresette og tilsette. Foreldre får tilbod om to foreldresamtalar pr. år, fleire ved behov. Samarbeid gjennom årsplan, månadsplan, emneplan og andre planar. Vi set pris på ros og ris. Det er også viktig at foreldra stiller spørsmål dersom det er noko dei lurer på. Dette bruker vi vidare i arbeidet vårt, enten for å endre praksis, eller for å bli enda betre på informasjon.

2.10. SAMARBEIDSPARTNARAR

Vi skal ha ein god kommunikasjon mellom barnehage og heim. Vi må vere opne og ærlege, og kunne ta kontakt med kvarandre med ein gong. Føresette må godkjenne og gje samtykke til at vi diskuterer deira barn med andre instansar.

Vi samarbeider også med brannstasjonen, politi, andre barnehagar, PPT, barnevern, Måndalen Skule, Måndalen SFO, Voll Helsesenteromsorgssenter, Måndalen idrettslag, biblioteket, miljøstasjonen, gartnaren, og andre.

2.11. DOKUMENTASJON

Vi har årsplan, emneplan og månadsplan for avdelingane. Vi legg fram bilde/dokumentasjon på arbeid som barna har gjort. Vi tek digitale bilde frå turar og andre aktivitetar. Utstillingar av barna sitt arbeid, der vi i tillegg til å vise fram barna sine produkt, vil synleggjere det som skjer i den skapande prosessen gjennom bilde og forteljingar. Den daglege kontakten ved levering og henting er ein viktig del for informasjon og dokumentasjon av kva vi har gjort og gjer i barnehagen.

I tillegg til årsplan utarbeider Måndalen barnehage eit informasjonshefte som alle føresette får utdelt kvart nytt barnehageår. Avdelingane lagar også kvar si emneplan, der dei skriv meir konkret kva avdelinga/gruppa legg vekt på, og kva emne dei skal arbeide med i løpet av året.