

RAUMA KOMMUNE

ÅRSMELDING 2006



Åndalsnes

INNHold

RÅDMANNENS KOMMENTAR	3
POLITISK STYRING.....	5
VISJON OG MÅL	6
SAMFUNN OG UTVIKLING	8
MEDARBEIDERE OG ORGANISASJON.....	9
ØKONOMI	11
SENTRALADMINISTRASJONEN	17
KULTUR, OPPVEKST OG UTDANNING.....	22
HELSE- OG SOSIALETATEN.....	36
NÆRING MILJØ TEKNISK.....	43



RÅDMANNENS KOMMENTAR

Tidligere år har vi behandlet årsmelding og regnskapskommentarer hver for seg. For 2006 er dette slått sammen slik at vi nå har årsmelding og regnskapskommentarene i ett dokument, men selve talldelen er et eget dokument.

Økonomi:

Året 2006 gikk ut med et overskudd på over 9 mill. Dette er noe bedre enn forventet og varslet ved kvartalsrapportene. Det skyldes i hovedsak god skatteinntang på slutten av året, og lavere pensjonskostnad (KLP) enn forutsatt i budsjettet. Utviklingen ble særlig tydelig mot slutten av året. Vi hadde også et overskudd i 2005, og med det fikk vi i 2006 dekt alt gammelt underskudd, og vi kom ut av den såkalte Robek-lista. Budsjettet for 2007 kunne derfor vedtas uten fylkesmannens godkjenning.

Spesielle forhold knyttet til 2006 regnskapet:

Fra regnskapsåret 2006 vil avskrivninger belastes de enkelte ansvarsområder og ikke kun finansområdet slik det har vært gjort i tidligere år. Dette vil gi negative avvik mellom regnskap og budsjett for en rekke ansvarsområder som motsvares av positive avvik på finansområdet. Dette avviket er derfor rent regnskapsteknisk og må ses bort i fra når en ser på de ulike sektorens bunnlinje.

Sjuefravær:

Sjuefraværet i den kommunale organisasjonen har vist nedadgående tendens fra 2004. Det er nå på 6%, mens det i 2004 var på 8% og 7% i 2005. Det er fremdeles størst fravær blant de som arbeider i turnus, i overkant av 10%, og det er derfor satt i gang tiltak særlig rettet mot den arbeidstakergruppen.

Omstilling/fornyning:

2006 har vært et år preget av omstillingsprosesser. Vi har iverksatt en del som ble påbegynt som følge av kostnadsreduksjonsprosessen i 2002, og samtidig startet opp en ny og mye større omstillingsprosess som følge av oversendelsesvedtak i desember 2005 i kommunestyret, og som går på hele styringsstrukturen.

Av tidligere vedtatte omstillingstiltak er bl.a. opprettelse av service-torget, samling av post og arkivfunksjonene, og samling av

eiendomsforvaltningen, satt i verk. Service-torget ble offisielt åpnet i juni 06, og er nå i full drift. Post og arkivfunksjonene er samlet i 5. etasje, og vil bli videreutviklet i 2007. Det ble igangsatt skanning av alle fakturaer, noe som ikke hadde vært mulig uten bredbåndsutbyggingen som ble fullført i 2005. Det igangsettes også skanning av post, slik at vi i løpet av en overgangsperiode på 2 år vil ha et elektronisk arkiv som erstatning for papirarkivet. Det har særlige fordeler m.h.t. plassbehov, lagringsmuligheter og gjenfinningsmuligheter.

Det vesentligste formålet ved å sentralisere eiendomsforvaltningen er totalt sett å få en best mulig bruk av de samlede vedlikeholdsmidlene. Næring miljø og teknisk etat har dermed overtatt vedlikeholdsansvaret for alle kommunale bygg, med unntak for bygningsmassen som ligger til Rauma Kommunale Boligstiftelse. De budsjetterte midlene til vedlikehold er overført NMT etat, det samme er personalressurser som vaktmesterne, og renholdspersonalet. Overgangen har medført problemstillinger som det jobbes videre med, og som kan innebære enkelte justeringer i forhold til opprinnelig opplegg. Det er igangsatt et prosjekt ang. renhold som avsluttes i 2007.

Etter politisk vedtak har det vært arbeidet med en utredning om ytterligere utskilling av de kommunale eiendommene, til for eksempel et Kommunalt Foretak, KF. Etter at det i september 06 ble vedtatt å endre hovedstyringsstrukturen, ble det besluttet å avvente eiendomsutredningen til en ny administrativ struktur blir vedtatt våren 2007. Dette for å unngå dobbeltarbeid.

Plan, utvikling og merkevarebygging:

Kommuneplanens tekstdel med 12-års perspektivet skal behandles av kommunestyret minst én gang i løpet av en kommunestyreperiode. I tråd med dette ble kommuneplanens samfunnsdel behandlet og vedtatt i 2006. I forhold til tidligere ble det gjort en del endringer, bl.a. med større fokus på visjon, verdier, omdømme, og plan og utvikling. Dette har delvis sammenheng med det såkalte merkevareprosjektet i regi av Nordveggen AS, hvor kommunestyret etter en lang og grundig prosess vedtok en grunnleggende visjon for Rauma. Bakgrunnen for merkevareprosjektet er folketallsnedgangen vi har hatt de senere år, og behovet for mottiltak. Prosjektet er i stadig utvikling, og det er under utarbeiding en profil for

merkevaresatsingen i Rauma som skal være klar våren 2007. Nordveggen AS har lagt mye arbeid og ressurser i merkevareprosjektet, og reiste rundt i kommunen våren 2006 sammen med repr. for Næringslaget og kommunen for å presentere prosjektet og problemstillingene man tok opp, og besøkte nesten hver eneste bygd i vår vidstrakte kommune. Av de første naturglede prosjekter kan nevnes samarbeidsprosjektet Romsdal.com som skal friste flere ut på tur ved tilrettelegging både på internett og ute i felten. Blant kommunens ansatte ser vi også initiativ og kan nevne forbedring av uteområder som sansehage, setertun og planlegging av flere uteaktiviteter for eldre og unge. Kommunestyret har også hatt sitt første friluftsmøte ute på Klungnes.

Som utviklingselskap er det Nordveggen AS som driver næringsutviklingsarbeidet for kommunen. Det jobbes utradisjonelt og fremtidsrettet, også på mange andre områder enn merkevareprosjektet, og selskapet har bevist sin berettigelse. Se forøvrig Nordveggen egen årsmelding og nettside: www.nordveggen.no.

Som kjent har folketallet holdt seg stabilt de siste 3 år, men med en reduksjon igjen i 2006, med 22 personer. Det viser hvor viktig det er å holde trykket oppe på det arbeidet som Nordveggen AS driver med.

Byggingen av kulturhuset startet opp i 2006, og skal være ferdig i august/september 2007. Selve bygget blir eid av et aksjeselskap hvor kommunen og Wenaasgruppen har aksjene, og det er selskapet som er byggherre. Når bygget står ferdig leies det ut til et Kommunalt Foretak (KF) som vil være ansvarlig for selve drifta av bygget, og aktivitetene der. KF-et må betale leie tilsvarende aksjeselskapet sine kapitalkostnader. KF-et får sine midler fra kommunen via eget budsjett vedtatt av kommunestyret. Det er opprettet eget styre for KF-et valgt av kommunestyret. Helt avgjørende for finansieringen og for kostnadene for kommunen er som kjent at Wenaasgruppen gikk inn med kapital tilsvarende ca halvparten av byggets kostnad. Uten denne gaven til Rauma-samfunnet ville vi nok fremdeles vært uten kulturhus.

Det er et aktivt kulturliv i Rauma, og det viser ikke minst hvor viktig ildsjelene er i samfunnet. Uten dem har vi for eksempel ikke hatt de store suksessrike festivalene som etter hvert er kjent langt ut over kommunens grenser. Kulturhuset, og den prioritering av midler som det medfører, må ses i lys av hva samfunnet får tilbake i form av aktivitet og trivsel, og etter hvert også omdømme i åra som kommer.

I 2006 var det stor næringslivsaktivitet i Rauma som i landet for øvrig, og det ser ut til at aktiviteten

vil holde seg også i 2007. Det kom inn et uvanlig stort antall søknader om bygging og reguleringsendringer, private planforslag m.m. Bemanningen er ikke tilpasset en slik aktivitet, og det har medført økt saksbehandlingstid på en del områder. For å få ned saksbehandlingstida ble det gjenopprettet en fagstilling innen NMT etat, og i budsjettet for 2007 ble det satt av midler for innleie av ekstraressurser.

Raumabanen hadde vekst i persontrafikken i 2006. Det var også vekst i godstrafikken, og det ble satt opp et ekstra godstog, slik at det nå er 2 avganger med gods pr. døgn. Damptogets virksomhet med cruispasasjerer kom i fastere former, og hadde en gledelig trafikkøkning.

Når det gjelder samferdsel og vegproblematikk var det stor aktivitet i 2006 med bl.a. ferdigstilling av strekningen Sogge bru – Horgheimseidet. Planarbeidet for strekningen Monge – Flatmark ble påbegynt. Det ble også satt større fokus på strekningen Våge – Måndalen med en egen veggruppe. Kommunen er med i Samspleis AS. Det er et samarbeidsorgan for Nordmøre og Romsdal som gjennom et samarbeid mellom regionen og Staten skal være med på å løse høyt prioriterte og nødvendige oppgaver innen vegsektoren. Selskapet har kontor på Sunndalsøra.

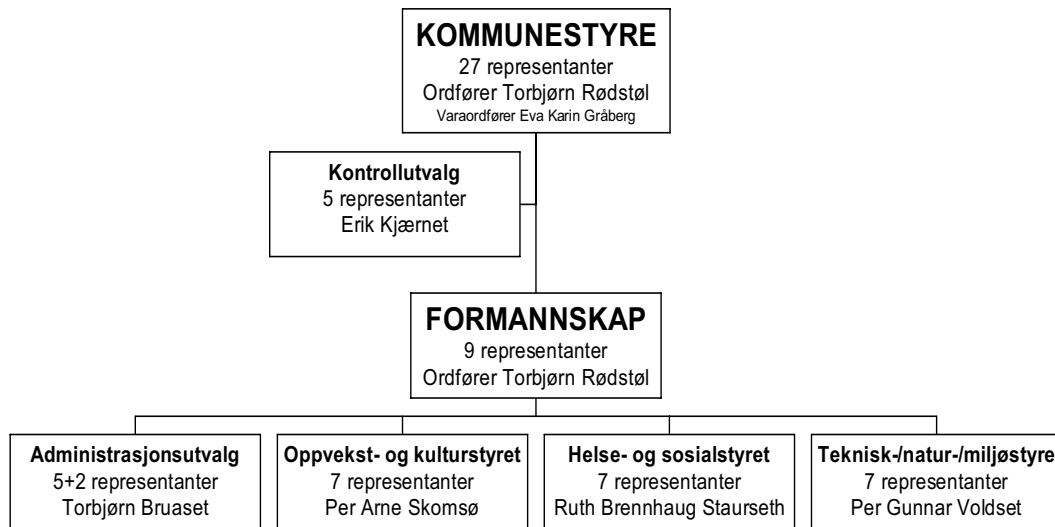
Øvrige samarbeidskonstellasjoner søkes ivarett av Romsdal Regionråd (ROR) som består av ordførere og rådmenn fra romsdalskommunene. Rådet har et styre på 3 medlemmer, to ordførere og en rådmann. Av saker som var oppe i 2006 kan nevnes Helse Midt-Norge 2010, innkjøpsamarbeid, energisituasjonen i fylket, gasskraftverk, kommunestruktur, regionreformen, rusforebygging God Helse, e-forvaltning, barnevernsamarbeid, strategisk utviklingsplan for regionen. Det er etablert egen nettside: www.romsdalregionrad.no. Også ut over dette samarbeider Rauma kommune med andre kommuner på mange enkeltområder, se oversikt lenger ut i årsmeldingen.

2006 var et aktivt år, og et godt år økonomisk. Den mulighet som nå gis for igjen å få en økonomisk buffer bør tas vel vare på. Økonomiplanen viser at den høye investeringstakten har sin pris, og med skiftende regjeringer vil også den økonomiske politikken som staten har overfor kommunesektoren variere.

Åndalsnes 20. mars 2007

Per K. Nyheim
rådmann

POLITISK STYRING



Nedenfor følger en oversikt over representanter i kommunestyret og formannskapet pr. 31.12.06. Kommunestyret er kommunens øverste organ og velges hvert 4 år. For perioden 2003 – 2007 har vi i 2006 hatt følgende sammensetning:

Medlemmer i kommunestyret

Arbeiderpartiet

Eva Karin Gråberg, John Ekroll, Kåre Brøste, Ulla Karin Brevik, Per Gunnar Voldset, Karin Husøy.

Fremskrittspartiet

Åge Nakken, Arne Hoem, Moten Leergaard, Britt Moen, Reidar Brude.

Høyre

Øystein Valde, Kjell Krohn, Jon Sverre Aursand.

Kristelig Folkeparti

Arne Hop, Ruth Brennhaug Staurseth, Nils Valde.

Senterpartiet

Torbjørn Rødstøl, Hanne Skamfer, Jostein Reiten, Torbjørn Bruaset, Magne Vik.

Sosialistisk Venstreparti

Per Arne Skomsø, Pia Geirsdatter Siem, Wenche S. Ytterli.

Venstre

Arne Steffen Lillehagen, Arne Jarle Skiri..

Medlemmer i formannskapet

Torbjørn Rødstøl (Sp), Eva Karin Gråberg (Ap), John Ekroll (Ap), Hanne Skamfer (Sp), Arne Hoem (Frp), Per Arne Skomsø (SV), Arne Hop (Krf), Øystein Valde (H), Arne Steffen Lillehagen (V).

Saker i politisk utvalg

Oversikten nedenfor viser hvor mange saker som ble behandla i ulike politiske organer i 2006:

	Møter	Saker
Kommunestyret	8	100
Formannskapet	19	220
Administrasjonsutvalget	3	15
Kultur, oppvekst, utdanning	8	56
Helse, sosial, pleie, omsorg	6	36
Utbygging, teknisk, natur, miljø	12	169
Kontrollutvalget		
Klagenemnda	2	3
Finansutvalget	3	9
Valgstyret	0	0
Arbeidsmiljøutvalget	2	8
Viltneemnda	4	35

Hovedutvalg kultur, oppvekst og utdanning.

Styrets medlemmer er Per Arne Skomsø, Oddny Talberg, Wenche Ytterli, Jostein Reiten, Nils Valde, Aud Eli Svendsen, Morten Leergaard.

Hovedutvalg helse, sosial, pleie, omsorg.

Styrets medlemmer er Ruth Brennhaug Staurseth, Arne Hoem, Kristine Grøtta, Ulla Karin Brevik, Karin Husøy, Jan Arve Antonsen, Magne Vik.

Hovedutvalg utbygging, teknisk drift, natur, miljø.

Styrets medlemmer er Per Gunnar Voldset, Kjell Krohn, Pia Geirsdatter Siem, Kåre Brøste, Arne Hop, Britt Moen, Målfrid Gjerstad.

VISJON OG MÅL



VI SKAL BLI VERDENS BESTE KOMMUNE FOR NATURGLADE MENNESKER

Sommeren 2006 ble denne visjonen vedtatt i kommunestyret. Gleden ved nærhet til flott natur fremheves av innbyggerne som en svært viktig verdi ved å bo i Rauma, og er noe de fleste setter pris på. Erfaringen viser at de som har et forhold til naturen trives godt her og flytter gjerne tilbake. Vi kan ikke konkurrere på de urbane tilbudene, men vi kan skape noe unikt i kombinasjonen natur, kultur og næring. En kommune som er god å bo i er også god å besøke.

Visjonen er arbeidet frem gjennom et samarbeid mellom kommune og næringsliv, med det felles utviklingsselskapet Nordveggen AS som samarbeidspartner. Visjonen er derfor gjensidig forpliktende. Det felles merkevareprosjektet er viktig i dette arbeidet.

Å bygge merkevare handler om:

- omdømme, stolthet og identitet
- om å bli mer kjent og tydelig overfor omverdenen
- om å holde det en lover gjennom målbare og konkrete endringer

I langtidsplanen 2006-2017 ble følgende overordnede mål vedtatt:

1. Vi skal bli verdens beste kommune for naturglade mennesker og fremstå som et samfunn som er:
 - Oppmerksom
 - Samarbeidsvillig
 - Ekte
2. Opprettholde vekst i folketallsutviklingen
 - Innen 2010 skal vi være minst 7400 innbyggere
 - Innen 2015 skal vi være minst 7500 innbyggere.
3. Rauma Kommune skal være et attraktivt bo- og arbeidsmarked med et variert og utviklingsorientert næringsliv

I tillegg ble 5 satsingsområder vedtatt i kommunestyret 19.12.2006 (gjengitt på neste side).

SATSINGSOMRÅDER

OMRÅDE	STRATEGISKE DELMÅL
Vekst i folketallsutviklingen	<ul style="list-style-type: none"> • Bygge merkevaren Rauma ved hjelp av visjonen • Næringsutvikling i tråd med visjonen • Gode oppvekstmiljø med bærekraftig tilrettelegging for friluftsliv og kultur • RVS som attraktivt og naturlig valg for lokal ungdom
Kommunale tjenester som dekker brukernes behov	<ul style="list-style-type: none"> • Effektive tjenester og ryddig økonomi • Økt brukermedvirkning • Godt omdømme • Ta i bruk visjonen og etterleve de vedtatte verdier
Innbydende kommunesentrum	<ul style="list-style-type: none"> • Fokus på utvikling av et sterkt kommunesentrum med et godt tilbud mht handel/service i sentrum • Økt bosetting i og rundt sentrum • Mer liv i sentrum ved å gi mer plass til mennesker og utvikle høykvalitets uteområder med vekt på estetikk • Ivareta etterkrigsbebyggelsen
Attraktiv og bærekraftig utvikling av bolig- og næringsareal	<ul style="list-style-type: none"> • Utvikle nye sentrumsnære boligområder innen rimelig sykkel og gangavstand, knyttet opp mot eksisterende infrastruktur • Kommunale tomter i alle bygder bl.a. utvikle nye boligområder på Åfarnes med tanke på økt etterspørsel ved realisering av Langfjordtunnelen • Det utvikles mer sentrumsnære næringsareal og tilrettelegges for økt andel av godstransport over fra vei til jernbane og sjøtransport
Gode kommunikasjonsforhold for innbyggere og næringslivet	<ul style="list-style-type: none"> • Vekt på god vei- og elektronisk infrastruktur • Realisere Langfjordtunnelen, arbeide for oppgradering av R64 • Realisere Tresfjordbrua og arbeide for utbedring av veistandarden på E136 gjennom Rauma Kommune • Sikre en god bredbåndsutvikling/elektronisk infrastruktur • Gang / sykkelveg langs alle stamveger • Arbeide for å sikre Rv 64 og E136 prioritert plass i Nasjonal Transportplan • Vi støtter jernbaneverket i forslaget om å satse mer på hovedrutene for godstransport og for Rauma Kommune er det viktig at Raumabanen får utviklingsmuligheter for godstransport og persontrafikk der reiseliv og turisme blir en viktig del. Kommunen må være pådriver for en slik utvikling.

SAMFUNN OG UTVIKLING



Befolkningsutvikling

Utviklingen i folketallet og befolknings sammensetningen er blant de viktigste faktorene som påvirker den kommunale aktiviteten, både som grunnlag for etterspørsel av kommunale tjenester og som inntektsgrunnlag for skatt og gebyrer.

	2006	2007	Endring 06-07	endring i %
0-5 år	493	488	-5	-1,0
6-12 år	659	649	-10	-1,5
13-15 år	327	314	-13	-4,0
16-19 år	430	441	11	2,6
20-44 år	2120	2103	-17	-0,8
45-66 år	2090	2099	9	0,4
67-79 år	734	724	-10	-1,4
80 år og over	494	507	13	2,6
sum	7347	7325	-22	-0,3

Etter tre år med vekst i antall innbyggere falt folketallet i Rauma i løpet av 2006 med 22 personer (0,3%) til 7325 personer. Vi ser at det er størst relativ fall i gruppen 13-15 år., og størst relativ vekst i gruppen 16-19 år og de over 80 år. Andelen over 80 år er nær 7% som er vesentlig høyere enn snittet for fylket og landet. Et annet særtrekk er at vi har relativt færre innbyggere i aldersgruppen 20-44 år enn snittet for fylket og landet.

	Rauma	KOSTRA gruppe 11	Fylket	Landet
0-5 år	6,7	6,9	7,2	7,4
6-12 år	8,9	9,5	9,5	9,2
13-15 år	4,3	4,3	4,2	4,0
16-19 år	6,0	5,4	5,5	5,2
20-44 år	28,7	30,7	31,2	34,1
45-66 år	28,7	28,0	27,9	26,9
67-79 år	9,9	9,6	9,1	8,4
80 år og over	6,9	5,6	5,4	4,7
sum	100	100	100	100

Prosenvis fordeling av befolkningsgrupper pr. 31.12.06.

Fallet i folketallet skyldes et fødselsunderskudd. Vi har sett et fall i antall fødte de siste par årene. I 2005 ble dette oppveid av en stor innvandring fra utlandet. Det skjedde ikke i 2006. utfordringen i Rauma Kommune fremover blir å stabilisere utviklingen, og arbeide for tilflytting av personer i etableringsfasen som gjerne sammenfaller med gruppen mellom 20 og 30 år.

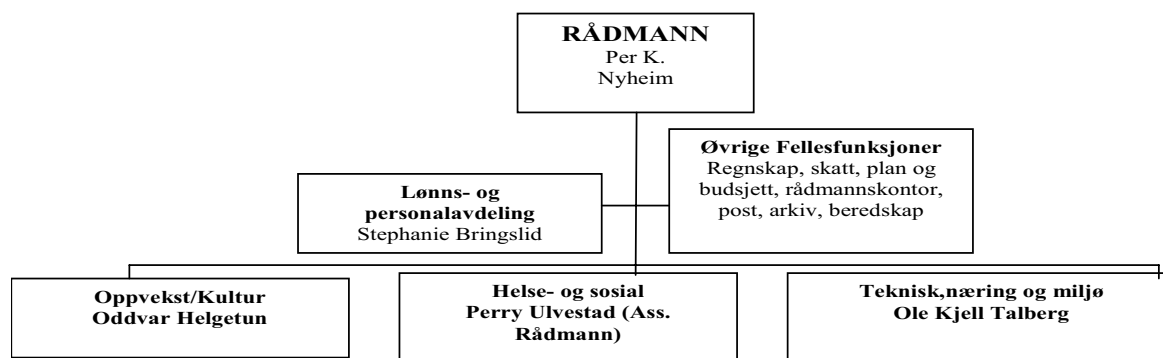
Befolkningstall pr. 01.01. og 31.12

	2000	2001	2002	2003	2004	2005	2006
Folketallet 1. januar	7415	7422	7381	7312	7334	7336	7347
Fødte	73	74	79	82	79	68	70
Døde	81	91	106	76	76	81	84
Fødselsoverskudd	-8	-17	-27	6	3	-13	-14
Innvandring	41	16	38	51	48	96	48
Utvandring	16	18	14	11	12	11	16
Innflytting (innenlandsk)	196	201	171	178	170	178	162
Utflytting (innenlandsk)	207	228	233	204	203	239	203
Nettflytting inkl. inn- og utvandring	14	-29	-38	14	3	24	-9
Folketilvekst	6	-46	-65	20	6	11	-22
Folketallet ved utg. av kvartalet	7421	7376	7316	7332	7340	7347	7325

Sysselsetting

I følge Aetat var arbeidsledigheten i Rauma ved utgangen av 2005 på 3,1% dvs. 114 personer. Ved utgangen av 2006 var det på rekordlave 1,1%, dvs 42 personer. Dette er langt lavere enn det nasjonale gjennomsnitt på 2,1% og fylket på 1,6%. Det reflekterer den høykonjunkturen vi er inne i og den mangelen på arbeidskraft som næringslivet i Rauma opplever. Næringslivet i Rauma Kommune har hatt en positiv utvikling også i 2006 og er en viktig bidragsyter til utvikling av kommunen. Fallet i arbeidsledigheten er sammen med økte lønnsutbetalinger en viktig årsak til årets overskudd ved at skatteinntangen fra kommunens innbyggere ble 6,5 million kroner høyere enn budsjettet.

MEDARBEIDERE OG ORGANISASJON



Rekruttering

Rauma kommune kunne ønske seg flere søknader fra sykepleiere og fra rådgivere i PPT. Utover dette har rekrutteringen vært tilfredsstillende. Ansettelser er blitt foretatt av de ulike ansettelsesutvalg i etatene. Ingen ansettelses- eller permisjonssak er anket inn for administrasjonsutvalget for avgjørelse.

Antall tilsettingssaker:

2000	2001	2002	2003	2004	2005	2006
125	145	123	77	83	110	130

Likestilling

Av tabellen under ser vi at Rauma Kommune er en relativt stor arbeidsplass. Hele 82% av de 631 ansatte er kvinner. Av ledere innen de to sektorene som sysselsetter flest ansatte er kvinneandelen også stor, hhv. 75% og 50% innen Helse/sosial og oppvekst/kultur, mens kvinneandelen i lederteamet er 30%. Blant de som jobber deltid er det flest kvinner.

	Totalt	Menn	Kvinner
Årsverk	498		
Ansatte	631	116/18%	515/82%
Heltid	260	90/35%	170/65%
Deltid	371	26/7%	345/93%
Brann deltid	35	35/100%	0
Lederteamet	7	5	2
Ledere H og S	12	3	9
Ledere K U og O	24	12	12
Ledere NMT	5	4	1
Sum	45	21*	24

Bedriftsintern attføring

Flere personer er omplassert, enten midlertidig eller fast, som en del av kommunens interne attføringsarbeid. Hovedsakelig er arbeidet utført som en del av det løpende personalansvaret. Attføringsutvalget består av personalsjefen, hovedverneombudet og lederen for bedriftshelsetjenesten.

Bedriftshelsetjenesten

Bedriftshelsetjenesten utfører informasjons- og planleggingsmøter, kartlegger arbeidsmiljø, følger opp etter behov, deltar i AMU/ATU-møter og andre møter, gir opplæring innen området og deltar i vernerunder etter behov.

Kompetanseutvikling

Årets bevilgning på kr. 507.000 utgjør ca. 0,32% av årets lønnsbudsjett; vedtatte mål er 1%. Kommunens forvaltning av personalressurser er av avgjørende betydning for kommunens evne til å rekruttere og til å beholde kvalifisert arbeidskraft, og dermed til å yte innbyggerne i Rauma de tjenestene de har krav på. For bedre å fokusere på samsvar mellom behov og bevilgning, er det nylig vedtatt å endre prosedyren for rullering av kompetanseplanen – fra og med 2008 vil denne behandles samtidig som budsjettet. For øvrig informasjon, viser vi til kommunens kompetanseplan for 2007-2010.

Kompetansetiltakene for 2006 er gjennomført i forhold til planen for 2006. Av spesiell interesse er at flere renholdere har fullført teoridelen av fagbrevet som ble organisert lokalt over 2 år, og 5 har fått fagbrev. Mot slutten av 2006 inngikk

kommunen en stor satsing i samarbeid med Trolltinn A/S. Vår plan er at 90 personer (hovedsakelig i pleie- og omsorg) vil kunne ta et 39 timers-kurs i grunnleggende datakunnskap. Planleggingen og testing er påbegynt i 2006, kursene er igangsatt i 2007 og vil fortsette i 2008.

Rauma kommune er i likhet med 35 andre distriktkommuner, medlem av Studiesenteret som er et videokonferansebasert utdanningstilbud ved biblioteket. Dette gir innbyggere muligheten for å ta en høgskole utdanning uten å flytte hjemmefra eller å slutte i arbeid. De to siste årene har studenter i Rauma studert sykepleier, vernepleier, hjelpepleier, kommunaløkonomi, IKT og læring, og spansk, i tillegg til andre mindre kurs.

Hjemme-pc ordning

Ansatte kan låne opptil kr. 15.000 på visse vilkår for å kjøpe seg hjemme pc. Ordningen fungerer bra. 10 ansatte tegnet låneavtale i 2006.

Verne og miljøtiltak

Arbeidsmiljøutvalget har holdt 2 møter og behandlet 8 saker, bl.a. plan for kompetanseutvikling, inkluderende arbeidsliv, et prøveprosjekt for å redusere fravær ved en av våre institusjoner, og diverse rapporter fra BHT.

Interne velferdstiltak

I 2006 var det bevilget kr. 60.000,- (ca. kr. 100 pr. ansatt) til velferdstiltak. Det finnes ingen andre velferdsmidler å forvalte.

Fravær

Den beregnede fraværprosenten er slik:

Alle tall i %	2002	2003	2004	2005	2006
Grunnskolen	3,82	5,96	4,81	4,87	4,2
Turnuspers.	9,01	11,54	11,71	12,25	10,85
Månedlønte	5,53	7,41	7,97	6,24	5,45
Timelønte	1,5	3,89	3,69	1,8	2,48
Alle ansatte	5,72	7,97	7,95	6,99	6,1

En nedgang på 1% i 2005 og ytterligere 1% i 2006 reflekterer systematisk oppfølging av våre sykemeldte, og godt samarbeid både med NAV og bedriftshelsetjenesten. Arbeidet fortsetter med full vigør og vi vier ekstra oppmerksomhet til sykefravær blant turnuspersonell.

Senior politikk

Kommunen introduserte diverse seniorpolitiske tiltak mot slutten av 2005. 26 seniorer fikk tilbud om økt fritid eller lønnstillegg mot å stå i arbeid ett år til. (lederne og lærere fikk kun tilbud om lønnstillegg). 20 takket ja til tilbudet, og 17 valgte lønnstillegg, 6 valgte å ta ut AFP.

Samlet lønn (økonomiske data i tusen kroner)

	2002	2003	2004	2005	2006
Lønn inkl sos. utg	197 645	205 394	224 903	236 684	248 342
Refusjon lønn	8 255	10 637	13 534	11 664	11 470
Netto lønn	189 390	194 757	211 369	225 020	236 872
Økning fra året før	5,85%	2,83%	8,53%	6,46%	5,27%

- Sos.utg. = arbeidsgiveravgift og KLP
- Refusjon lønn = syke-/fødselspenger, trygdeetaten
- % økning i nettoutgifter

Samarbeid

Under er en ikke uttømmende liste over ulike formaliserte samarbeidsrelasjoner Rauma Kommune deltar i:

- KS – kommunenes sentralforbund
- LVK – Landssammenslutning av vasskraftkommuner
- USS – Utmarkkommunenes sammenslutning
- Dovrefjellrådet
- IKA – Interkommunalt arkiv i Møre og Romsdal
- ROR – Romsdal regionråd
- NIR - Nordmøre Interkommunale Renovasjon
- Avfallsforum Møre og Romsdal
- Driftsassistansen for vann og avløp i Møre og Romsdal
- Molde og Romsdal Havn IKS (fra 01.01.2006)
- LUIS-nettverket, bestående av kommunene Rauma, Vestnes og Nesset mht etter- og videreutdanningstiltak innen grunnskolen og barnehage
- Distrikt C (romsdalskommuner) studiesamarbeid innen grunnskole og barnehage
- Pedagogisk-psykologisk tjeneste (Rauma og Vestnes kommune)
- Legevaksentral (Romsdal)
- Kriesenteret (Romsdal)
- Incestsenteret (Gjelder hele fylket)
- Samarbeid om anbud vaskeriavtale (Rauma, Midsund, Fræna, Eide)
- Interkommunale fagnettverk innen barnevern, fysioterapi, sosialtjeneste, helsesøstertjeneste og psykiatri/rus
- Utviklingsarbeid av web-baserte verktøy innen HS med Triangel (Nesset, Rauma og Molde)
- NHSL (Norsk helse- og sosiallederlag Møre og Romsdal)
- Molde sykehus (samarbeidsavtale om utskriving av pasienter)
- NAV (Ny arbeids og velferdsordning)
- Tiltaksplan mot fattigdom (aetat, Rauma, Molde, Fræna, Vestnes)

ØKONOMI

DRIFTSREGNSKAPET	Regnskap 2006	Reg. budsjett	Avvik	R 2005
Driftsinntekter				
Brukerbetalinger	16 753	15 589	1 164	16 437
Andre salgs- og leieinntekter	21 128	19 796	1 332	21 778
Overføringer med krav til motytelse	49 378	41 667	7 711	41 250
Rammetilskudd	102 132	100 483	1 649	95 367
Andre statlige overføringer	17 298	12 638	4 660	14 690
Andre overføringer	4 107	3 732	375	4 541
Skatt på inntekt og formue	126 548	119 831	6 717	114 813
Eiendomsskatt	12 003	11 900	103	10 095
Andre direkte og indirekte skatter	5 198	5 267	(69)	4 871
Sum driftsinntekter	354 546	330 903	23 643	323 841
Driftsutgifter				
Lønnsutgifter	199 921	188 432	11 489	186 975
Sosiale utgifter	49 931	56 287	(6 356)	51 216
Kjøp av varer og tj som inngår i tj.produksjon	62 618	58 304	4 314	57 230
Kjøp av tjenester som erstatter tj.produksjon	8 760	6 481	2 279	6 676
Overføringer	30 186	26 783	3 404	26 304
Avskrivninger	11 246	10 395	851	11 280
Fordelte utgifter	(12 975)	(12 112)	(863)	(11 575)
Sum driftsutgifter	349 687	334 570	15 117	328 105
Brutto driftsresultat	4 859	(3 667)	8 526	(4 264)
Finansinntekter				
Renteinntekter, utbytte og eieruttak	11 848	10 000	1 848	10 558
Mottatte avdrag på utlån	43	106	(63)	23
Sum eksterne finansinntekter	11 891	10 106	1 785	10 581
Finansutgifter				
Renteutgifter, provisjoner og andre fin.utg.	7 944	7 100	844	4 776
Avdragsutgifter	10 835	10 800	35	10 227
Utlån	220	71	149	88
Sum eksterne finansutgifter	18 999	17 971	1 028	15 090
Tilbakeført avskrivninger	11 246	9 400	1 846	11 280
Netto driftsresultat	8 996	(2 132)	11 128	2 507
Interne finanstransaksjoner				
Bruk av tidligere års mindreforbruk	708	708	(0)	-
Bruk av bundne fond	2 022	2 656	(634)	1 933
Overført til investeringsregnskapet	71	-	71	-
Dekning av tidligere års underskudd	698	698	0	1 644
Avsetninger til disposisjonsfond	314	304	10	298
Avsetninger til bundne fond	1 210	230	980	1 790
Sum avsetninger	2 292	1 232	1 060	3 732
Regnskapsmessig mer/mindreforbruk	9 434	:	9 434	708

Regnskapsprinsipper

Rauma Kommune fører sitt regnskap i tråd med kommunelovens §48 og budsjett- og regnskapsforskriftene. Et grunnleggende regnskapsprinsipp er at regnskapet skal føres etter anordningsprinsippet. Dette prinsippet innebærer at alle kjente utgifter/utbetalinger og inntekter/innbetalinger i året skal tas med i bevilgningsregnskapet for vedkommende år, enten de er betalt eller ikke når regnskapene avsluttes. Det er dermed ikke betalingstidspunktet som er avgjørende for regnskapsføringen, men som hovedregel anskaffelses- og anvendelsestidspunktet.

I kommuneregnskapet blir varige driftsmidler utgiftsført i sin helhet i anskaffelsesåret. Bruk av lånemidler inntektsføres i bevilgningsregnskapet. I tillegg blir varige driftsmidler aktivert i balanseregnskapet i anskaffelsesåret. I følge budsjett- og regnskapsforskriftene skal kommunene foreta ordinære avskrivninger av varige driftsmidler i balanseregnskapet. Hensikten med disse avskrivningene er primært å synliggjøre verdiforringelsen av de varige driftsmidlene. Kommunene er pålagt å føre ordinære avskrivninger i sine driftsregnskaper (tilsvarende resultatregnskap), men disse gir ikke resultat effekt. De påvirker brutto driftsresultat men blir utnullet slik at netto driftsresultat er upåvirket av denne kostnaden. Netto driftsresultat blir derimot belastet med årets avdrag. Avskrivningene blir presentert slik at beslutningstakere kan vurdere denne kostnaden opp i mot driftsresultat og avdragsutgifter.

Spesielt om avskrivninger i regnskapet for 2006

For 2006 er det en endring i føringen av avskrivninger som avviker fra budsjett for 2006. Fra regnskapsåret 2006 vil avskrivninger belastes de enkelte ansvarsområder og ikke kun finansområdet slik det har vært gjort i tidligere år. Dette vil gi negative avvik mellom regnskap og budsjett for en rekke ansvarsområder som motsvares av positive avvik på finansområdet. Dette avviket er derfor rent regnskapsteknisk og må ses bort i fra når en ser på de ulike sektorerens bunnløse i regnskapet. I årsmeldingen har vi korrigert budsjettet i de aktuelle tabeller.

HOVEDTALLSANALYSE:

Driftsinntektene

De viktigste kildene til driftsinntekter er

- Rammetilskudd fra staten
- Skatteinntekter (inntekts-, formues-, og eiendomsskatt)
- Øvrige driftsinntekter som inntektsføres på etatsnivå, for eksempel refusjoner, brukerbetaling, øremerkede tilskudd, etc.
- Konesjonskraftinntekter

Antall innbyggere og økonomisk aktivitet er naturlig nok de viktigste forklaringsfaktorer for inntektene.

Samlede inntekter i 2006 var på 355 millioner kroner som er en økning på 32 millioner kroner, eller om lag 10% fra 2005.

Rammetilskuddet ble på 102 mill. kroner, en økning på 7% og 1,7 mill. kroner over budsjett.

Skatteinntekten var på 144 mill.kr. dvs. en vekst på 14 mill. fra 2005 (10,8%). Dette er 6,7 millioner kroner over budsjett. Den viktigste bidragsyter var inntektsskatten. Det var allerede i regnskapsrapporten fra 3.kvartal signalisert høyere skatteinnang enn budsjettet men inntektsskatten økte med ytterligere 2,7 mill. kroner i siste kvartal.

Dette er en del av et landsdekkende fenomen. Veksten i skatteinntektene skyldes den høye veksten i den økonomiske aktiviteten og fall i arbeidsledighet som vi har sett gjennom 2006. Ved inngangen til året var ledigheten i Rauma på 3,1%, mens den ved utgangen av året var på 1,1% (Fylket 1,6%, landet 2,1%). Eiendomsskatten ble om lag som budsjettet.

Øvrige inntekter ble 109 mill. kroner og har økt med 10 millioner (10%), som var 15 mill. over budsjett.

Rauma kommune disponerer konsesjonskraft fra Gryttenanleggene på ca. 33 GWh årlig til en sentralt fastsatt konsesjonskraftpris (8,93 øre/kWh i 2006). Kommunen tar ut inntil 10 GWh til eget bruk. Rauma Energi videreselger konsesjonskraften inkludert den kraften som kommunen ikke bruker til egne anlegg. En andel av gevinsten ved videresalget tilfaller kommunen. Disse konsesjonskraftinntektene ble på 2,4 millioner kroner i 2006 som er nær 0,6 millioner kroner over budsjett.

Driftsutgifter

Driftsutgiftene består av:

- Lønn og sosiale utgifter
- Kjøp av varer og tjenester som inngår i produksjonen
- Kjøp av varer og tjenester som erstatter egenproduksjon
- Andre utgifter, som tilskudd, overføringer og avskrivninger

Lønn- og sosiale utgifter utgjorde 71,5% av samlede kostnader i 2006.

Samlede utgifter var på om lag 350 mill. kr. Dette er en økning på 21,5 mill. kroner (7%) fra 2005.

Økningen i lønnsutgifter var på 7%, mens sosiale utgifter falt med 3%, slik at økningen i lønn og sosiale utgifter samlet sett var på 4,9% fra 2005.

Kjøp av varer og tj som inngår i tj.produksjon økte med 9% (4,3 mill. over budsjett).

Kjøp av tjenester som erstatter tj.produksjon økte med 31% (2,2 mill. over budsjett).

De samlede kostnader var 15 mill. kroner høyere enn budsjettet. Dette må ses i sammenheng med at øremerkede tilskudd og andre statlige tilskudd ble 13 mill. kroner høyere enn budsjettet.

Finansransaksjoner

Finansinntektene består av renteinntekter, utbytte og eieruttak samt mottatte avdrag på utlån. For 2006 utgjorde dette 11,9 millioner kroner (1,8 mill. over budsjett) som er en vekst på 12% fra i fjor. Utbyttet fra Rauma Energi var på 4,4 mill. kroner mot opprinnelig budsjettet 5 millioner kroner. Renteinntekt på utlån til Rauma Energi var på 4,2 millioner kroner. Renteinntekter på bankinnskudd var på 1,8 mill. kroner som var 1 mill. kroner over budsjett.

Finansutgiftene består av rente- og avdrag på kommunens lånemasse, samt provisjoner og andre finansutgifter. Finansutgiftene har økt med 4 mill. kroner fra i fjor (26% vekst) og ble på 19 mill. kr. som er ca. 1 mill. kr. over budsjett. Det er særlig renteutgiftene som stiger med høyere rente og økt lånemasse. I henhold til Rauma Kommunes økonomireglement skal minimum 30 % og max. 70 %, av kommunens innlån være til fast rente.

Renteutgiftene utgjorde 7,5 mill. kroner som er en økning på 2,7 mill. kroner og 0,4 mill. over budsjett. Avdragsutgiftene var på 10,8 mill. kroner som er en økning på 0,6 mill. som er om lag som budsjettet.

Analyse av mindreforbruket:

Rauma Kommunes regnskap for 2006 viser et mindreforbruk på 9,4 millioner kroner for 2006 som følge av ekstraordinære skatteinntekter og lavere pensjonskostnader enn budsjettet. Dette tilsvarer et driftsresultat på omlag 3% av driftsutgiftene. Fylket og departementet anbefaler et netto driftsresultat på 3-3,5% for å ivareta utforutsette utgifter og vedlikeholde kapitalen (formuesbevaringsprinsippet). Vi har årlige avskrivninger på rundt 11 mill. som reflekterer kapitalslitet. I regnskapet er mindreforbruket foreslått avsatt til disposisjonsfond.

De økte skatteinntektene utgjør den viktigste forklaringsfaktor og her var det en sterk vekst mot slutten av året. Det er ikke grunn til å vente en tilsvarende vekst i skatteinngangen i 2007. Vi får beholde de ekstra inntektene som ble generert i 2006, men for 2007 er kommunens prosentvise andel av inntektsskatten redusert med 0,7 prosentpoeng fra 13,3% til 12,6%.

Selv om omleggingen av pensjonskostnadene fra å regnskapsføre faktisk innbetalt premie til å regnskapsføre en beregnet pensjonskostnad har bidratt til mindre variasjoner i pensjonskostnadene vil de likevel variere i takt med forventet lønnsutvikling og avkastning på pensjonsmidlene. AFP- utbetalingene er også løpende finansiert. En god utvikling i finansmarkedene har bidratt til lavere beregnet pensjonskostnad for 2006 enn budsjettet. Det er grunn til å vente at pensjonskostnadene vil øke noe i tiden fremover som følge av høyere lønnsvekst fremover enn de 3,19% som er dagens anslag.

Pensjonskostnadene og periodisering av lønnskostnader var også med på å snu det forventede underskuddet i Helse og sosialetaten. Resultatet i sektoren er forbedret med over 2 millioner kroner fra 3.kvartal 2006.

Det bidrar også positivt at sykefraværet i kommunen har falt fra 6,99% i 2005 til 6,1% i 2006. Samlet var det et fall i de sosiale kostnadene fra 2005 til 2006.

Investeringer

Rauma Kommunes brutto investeringer i 2006 var på 44,7 mill. kroner. Av dette dekkes 38,8 mill. kroner av lån, mens resterende dekkes av overføringsinntekter.

Av større prosjekt i 2006 kan nevnes:

- Ferdigstillelse av Åfarnes skole og barnehage (27 mill. av akkum. 34,4)
- Hen kirke – opprusting (1 mill)
- Opprusting og nye veger (2 mill.)
- Vedlikehold Isfjorden skole (0,7 mill)
- Utskifting av PCB holdige lysrør Del 2 av 3 (0,7 mill.)
- Grunnarbeid gågate

Oppstart bygging av kulturhus (28,5 mill av totalt 57 mill.) vil ikke fremgå av kommunens investeringsregnskap. Lånet tas opp av aksjeselskapet som eies av kommunen og Wenaasgruppen (Rauma kultur og konferansesenter AS), men garanteres for og betjenes av kommunen. 6,7 millioner kroner står som udekket investering. Dette er blant annet knyttet til Åfarnes skole der en større andel av kostnaden falt på 2006 enn det som var planlagt i budsjett og økonomiplanen der et resterende låneopptak på 4,5 mill. kroner var planlagt å tas opp i 2007, og 1,7 mill. kroner til investering innen vann og avløp der låneopptak planlegges i 2007.

Gjeld og utlån

Kommunens langsiktige gjeld har økt med 53 mill.kroner til 604 mill. kroner. Av dette er 369 mill. kroner knyttet til pensjonsforpliktelser.

Ordinære lån til investeringsformål og videreutlån utgjorde ved utgangen av 2006 kroner 235 mill., og økte i løpet av året med 22,8 mill kroner. Økningen er differansen mellom låneopptak og avdrag.

Totalt ubrukte lånemidler utgjør 14 mill. kroner ved utgangen av 2006.

Arbeidskapital og likviditet

Arbeidskapitalen sier noe om kommunens betalingsevne. En vanlig definisjon på arbeidskapital er differansen mellom omløpsmidlene (de mest likvide eiendelene: kasse, bank, postgiro, kortsiktige fordringer) og kortsiktig

gjeld (som forfaller til betaling innen et år). Arbeidskapitalen målt i forhold til brutto driftsutgifter kan gi en viss indikasjon på likviditetssituasjonen. En del av arbeidskapitalen vil ofte være øremerket til bestemte formål (f.eks. kapitalfond og bundne driftsfond).

En reduksjon i arbeidskapitalen på 1,1 mill. kroner i 2006 er en indikator som viser dårligere likviditet i Rauma Kommune. Dette skyldes en reduksjon i ubrukte lånemidler.

KOSTRA (tall pr. mars 2007)

Finansielle nøkkeltall	Rauma 2006	Rauma 2005	M&R 2006	Landet u/o 2006	Gr. 11 2006
Netto driftsresultat i prosent av brutto driftsinntekter	2,4	0,8	3,5	5,2	3,6
Langsiktig gjeld i prosent av brutto driftsinntekter	170	170	175	164	176
Arbeidskapital i prosent av brutto driftsinntekter	13	15	30	27	21
Frie inntekter i kroner per innbygger	31 737	29 079	29 526	28 744	31 063
Netto lånegjeld i kroner per innbygger	21 491	65 060	32 844	26 282	33 019

Netto driftsresultat beregnes ut fra brutto driftsresultat, men tar i tillegg hensyn til resultat i eksterne finansieringstransaksjoner (dvs. netto renter, netto avdrag samt kommunale utlån, utbytter og eieruttak), og er i tillegg korrigert for avskrivninger slik at disse ikke gir resultateffekt. Netto driftsresultat kan enten brukes til finansiering av investeringer eller avsettes til senere bruk.

Brutto driftsutgifter i % av tot brutto driftsutg.	Rauma 2006	Rauma 2005	M&R 2006	Landet u/o 2006	Gr. 11 2006
adm, styring og fellesutg	8,4	9,7	7,2	6,9	7,2
Barnehage	8,1	6	8,8	9,8	8,4
Grunnskoleopplæring	24,5	25,7	24,4	23,7	23,6
Kommunehelse	3,3	3,3	3,9	3,8	4
Pleie og omsorg	32	31,2	29,6	27	30
Sosialtjeneste	2	2,1	2,8	4,2	3,4
Barnevern	1,1	1,1	2	2,5	2
Vann, avløp, renov./avfall	4,2	4,8	4,5	4,8	4,4
Fys. planl./ kult.minne/natur/nærmiljø	1	1,3	1,3	1,5	1,3
Kultur	2,3	2,3	2,7	3,1	2,8
Kirke	1	1	1	1	1
Samferdsel	2,5	1,9	1,9	1,7	1,8
Næring	2,3	2,3	1,2	1,3	1,6
Brann og ulykkesvern	1,4	1,5	1,4	1,4	1,5

INVESTERINGSREGNSKAPET	2006	2005
Investeringsinntekter		
Salg av driftsmidler og fast eiendom	2 827	1 378
Andre salgsinntekter	775	132
Overføringer med krav til motytelse	-	-
Statlige overføringer	390	-
Andre overføringer	83	1 039
Renteinntekter, utbytte og eieruttak	(242)	-
Sum inntekter	3 834	2 549
Investeringsutgifter		
Kjøp av varer og tj som inngår i tj.produksjon	37 712	21 962
Kjøp av tjenester som erstatter tj.produksjon	-	-
Overføringer	7 002	4 806
Renteutgifter, provisjoner og andre fin.utg.	-	-
Fordelte utgifter	-	-
Sum utgifter	44 715	26 768
Finanstransaksjoner		
Avdragsutgifter	600	519
Utlån	1 777	2 462
Kjøp av aksjer og andeler	3 281	-
Avsetninger til ubundne investeringsfond	4 912	2 291
Avsetninger til bundne fond	-	-
Avsetninger til likviditetsreserve	-	396
Sum finansieringstransaksjoner	10 571	5 668
Sum finansieringsbehov	51 451	29 887
Dekket slik:		
Bruk av lån	38 776	25 712
Mottatte avdrag på utlån	2 121	1 265
Salg av aksjer og andeler	-	-
Bruk av udisponert tidligere år	-	-
Overført fra driftsregnskapet	71	-
Bruk av disposisjonsfond	-	-
Bruk av ubundne investeringsfond	4 413	2 853
Bruk av bundne fond	-	32
Bruk av likviditetsreserve	-	23
Sum finansiering	45 380	29 887
Udekket/udisponert	(6 071)	-

Momskompensasjon

01.01.2004 ble den generelle momskompensasjonsordningen innført. Dette innebærer at alle momskostnader knyttet til drift og investering blir tilbakeført til kommunen fortløpende. Kommunen ble trekt om lag 10 millioner i rammetilskuddet ved innføringen av denne ordningen. For 2006 var kompensasjon for investeringsmomsen på 7,1 mill. og for driften var den 7 mill. Det er for tiden store investeringer i kommunen, og i økonomiplanen legges det opp til at kun 4 mill. av investeringsmomsen skal gå til drift, mens overskytende skal redusere låneopptak. Dette tilsvarer et langsiktig investeringsnivå på om lag 20 mill. årlig.

BALANSE

Regnskap 2006 Regnskap 2005

EIENDELER		
Anleggsmidler		
Faste eiendommer og anlegg	382 952	345 928
Utstyr, maskiner og transportmidler	14 314	8 385
Utlån	75 387	72 173
Aksjer og andeler	64 837	63 636
Pensjonsmidler	324 769	294 352
Sum anleggsmidler	862 260	784 473
Omløpsmidler		
Kortsiktige fordringer	14 048	17 449
Premieavvik	4 411	3 065
Aksjer og andeler	-	-
Sertifikater	-	-
Obligasjoner	2	2
Kasse, postgiro, bankinnskudd	86 026	78 858
Sum omløpsmidler	104 487	99 374
SUM EIENDELER	966 747	883 848

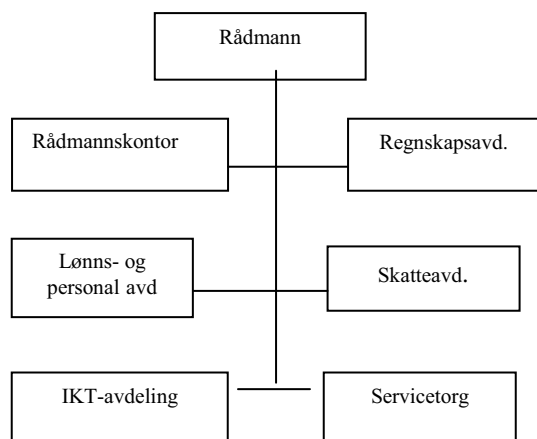
EGENKAPITAL OG GJELD

Egenkapital		
Disposisjonsfond	650	337
Bundne driftsfond	11 878	12 668
Ubundne investeringsfond	13 746	13 617
Bundne investeringsfond	1 891	1 543
Regnskapsmessig mindreforbruk	9 434	708
Regnskapsmessig merforbruk	(0)	(698)
Udisponert i inv.regnskap	-	-
Udekket i inv.regnskap	(8 626)	(2 555)
Likviditetsreserve	5 561	5 561
Kapitalkonto	270 459	250 238
Sum egenkapital	304 993	281 418
Langsiktig gjeld		
Pensjonsforpliktelser	368 864	338 562
Ihendehaverobligasjonslån	-	-
Sertifikatlån	-	-
Andre lån	235 240	212 456
Sum langsiktig gjeld	604 104	551 017
Kortsiktig gjeld		
Kassekredittlån	-	-
Annen kortsiktig gjeld	57 650	51 413
Premieavvik	-	-
Sum kortsiktig gjeld	57 650	51 413
SUM EGENKAPITAL OG GJELD	966 747	883 848
MEMORIAKONTI		
Ubrukte lånemidler	13 983	18 779
Andre memoriakonti	536	536
Motkonto for memoriakontiene	(14 518)	(19 315)
Kommunens garantiforpliktelser	43 263	35 054

SENTRALADMINISTRASJONEN

1. BESKRIVELSE AV VIRKSOMHETEN

1.1 ORGANISERING OG ARBEIDSFORHOLD.



Alle avdelingene holder til i rådhuset. De fleste er nå samlet i 5. etg., men noen er i 1. og 6.etasje.

1.2 HOVEDMÅL

Sentraladministrasjonens hovedmål er å utvikle, styre og lede den kommunale organisasjonen slik at inn- byggerne får et best mulig tjenestetilbud innen gitte rammer.

Vi skal gjøre kommunal styring og drift sikkert og enkelt - med stor trivsel

Hovedprinsippet for administrativ organisering av Rauma kommune er at ansvar og myndighet i organisasjonen delegeres slik at de enkelte sektorer på en effektiv måte kan ivareta de oppgaver og det ansvar de er pålagt.

1.3 POLITISK STYRING

Etter valget høsten 2003 ble Torbjørn Rødstøl (SP) gjenvalgt som ordfører, mens Eva Karin Gråberg (AP) overtok som varaordfører.

Kommunestyret er kommunens øverste organ og har 27 representanter. Sammensetning politisk er: Ap 6, Frp 5, H 3, Krf 3, Sp 5, SV 3 og V 2. Kommunestyret er i tillegg generalforsamling for Rauma Energi AS.

Formannskapet, med 9 medlemmer, innstiller i de fleste saker som skal behandles av kommunestyret, utarbeider forslag til økonomiplan og årsbudsjett og gjør vedtak i en del enkeltsaker. I tillegg er det også generalforsamling i selskapene Troll Tinn AS og Rauma Kommunale boligstiftelse.

Administrasjonsutvalget, med 7 medlemmer (5+2), er kommunens partssammensatte utvalg og behandler saker vedrørende forholdet mellom kommunen som arbeidsgiver og de ansatte.

Likestilling. Det er 18 menn og 9 kvinner i kommunestyret, 7 menn og 2 kvinner i formannskapet. Vi oppnår målet om minst 40% av hvert kjønn i øvrige utvalg. Av ledere i hovedutvalgene er det 3 menn og 1 kvinne.

1.4 TJENESTER OG BRUKERE

Sentraladministrasjonen har i denne sammenheng tre hovedoppgaver / mottakere av tjenester:

I forhold til det politiske styringssystem:

- forberede beslutningsgrunnlag for disse organene
- bistå i den praktiske drift av politiske organ
- iverksette de beslutningene som er fattet

I forhold til de andre sektorene i kommunen:

- Styring og koordinering som fremmer kommunens totale mål og økonomi.
- Bistå med kompetanse innen organisasjons- og ledelsesutvikling, felles IKT-løsninger, økonomi, administrasjon, overordnet planlegging og felles informasjon.
- Følge opp mål og resultater i de enkelte deler av virksomheten.

I forhold til kommunens innbyggere (og andre):

- Felles mottak, informasjon og veiledning av de som henvender seg til kommunen.
- Vedlikeholde og oppdatere kommunens hjemmesider på internett.

1.5 PERSONALINNSATS

Rådmannskontoret	8,1 still.
Regnskapsavdeling	3,9 still.
Skatteavdeling	2,5 still.
Lønns- og personalavdeling	4,0 still.
Servicetorg	4,3 still.
IKT / Data	2,5 still.
Tiltak	0,3 Still.
Post / Arkiv	1,0 still.
Arbeidstakertillitsvalgte	1,52 still.
Til sammen:	27,12 still.

2. RESSURSINNSATS OG AVVIKSANALYSE

2.1 ØKONOMISKE INNSATSMIDLER

	2 004	2 005	2 006	Bud. 06 justert avskr.	Avvik
Utgifter	22 011	30 399	31 918	33 214	(1 306)
Inntekter	(4 977)	(6 429)	(5 373)	(5 024)	(279)
Netto drifts- resultat	17 034	23 970	26 545	28 190	(1 585)
Investerings utgifter	2350	6060	2546	2000	546

2.2 PERSONALINNSATS I ÅRSVERK

	2002	2003	2004	2005	2006
Årsverk	21,6	21,6	23,5	28,1	27,12
Fravær	9,9 %	10,5 %	6,9 %	6,9 %	3,9 %

Tall i tusen kroner	Regnskap 2 006	Budsjett justert for avskrivninger 2 006	Netto avvik i kroner 2 006	Regnskap i % av justert budsjett 2 006	Regnskap 2 005	Endring fra 2005 til 2006 i %
Ansvar 1 SENTRALADMINISTRASJONEN						
1010 SENTRALE POLITISKE ORGANER	1487	1 575	(88)	94 %	1 507	-1 %
1030 ANDRE NEMNDER, UTVALG MV.	93	159	(66)	58 %	58	60 %
1039 TILFELDIGE ARRANGEMENT	29	2	27	1450 %	2	1350 %
1050 VALGAVVIKLING/PARTISTØTTE	64	64	-	100 %	144	-56 %
1080 KONTROLLUTVALG/DISTRIKTSREVISJON	476	500	(24)	95 %	479	-1 %
1110 RÅDMANNSKONTOR	2829	2 892	(63)	98 %	2 935	-4 %
1120 ØKONOMIAVDELING	2922	3 225	(303)	91 %	2 778	5 %
1130 LØNNS- OG PERSONALAVDELING	1815	1 971	(156)	92 %	1 816	0 %
1210 DATAAVDELING	4790	4 937	(147)	97 %	4 074	18 %
1220 SERVICETORGET	1716	1 890	(174)	91 %	1 520	13 %
1230 FELLES PERSONALTILTAK	706	719	(13)	98 %	581	22 %
1240 SENTRAL ARKIV	412	461	(49)	89 %	-	-
1290 ANDRE FELLESFUNKSJONER	1160	1 269	(109)	91 %	671	73 %
1291 FELLESUTG. TIL FORDELING	0	-	-	-	(9)	-
1410 UTVIKLINGSTILTAK	1902	1 900	2	100 %	900	111 %
1510 RAUMA RÅDHUS	134	264	(130)	51 %	1 137	-88 %
1520 REALSKOLEBYGGET	-13	4	(17)	-325 %	(11)	18 %
1710 KIRKEN	3529	3 460	69	102 %	3 164	12 %
1810 RETTSPLEIE/FORLIKSRAÐ	-2	13	(15)	-15 %	(147)	-99 %
1815 OVERFORMYNDERI	14	23	(9)	61 %	28	-50 %
1820 BEREDSKAP/SIVILFORSVAR	6	8	(2)	75 %	6	0 %
1830 ELDRERÅD	30	29	1	103 %	8	275 %
1831 RÅDET FOR FUNKSJONSHEMMEDE	34	37	(3)	92 %	27	26 %
1832 RÅD FOR LIKESTILLING	2	29	(27)	7 %	-	-
1880 ARBEIDSTAKERTILLITSVALGTE	493	435	58	113 %	415	19 %
1890 ANDRE FELLESUTGIFTER	1917	2 269	(352)	84 %	1 886	2 %
1999 RESERVERTE BEVILGNINGER	-	56	(56)	0 %	-	-
Sum grp. Ansvar: 1 SENTRALADMINISTRASJONEN	26 545	28 191	(1 646)	94 %	23 970	11 %

Kostra sammenlikning (tall pr. mars 2007)

	Rauma 2006	Rauma 2005	Gj. M&R 2006	Landet u/o 2006	Gr. 11 2006
Netto driftsutgifter pr. innb. i kr., adm., styring og fellesutgifter, ekskl. funksjonene 170, 171, 180 og 190	3599	3093	3064	2846	3075
Brutto driftsutg. adm, styring og fellesutg. i % av tot brutto driftsutg.	8,4	9,7	7,2	6,9	7,2

2.3 KOMMENTARER TIL REGNSKAPSTALLENE

Sentrale budsjettforutsetninger

Av vesentlige endringer i driftsbudsjettet for 2006 kan nevnes:

- Økte stillinger innen IKT og økonomi (50%+30%): 340 000
- Utvidelse av gartnertjeneste og tilskudd til Kirken: 180 000
- Økte overføringer fra VAR som betaling for tjenester etter selvkostprinsippet

Regnskapskommentarer:

Når en korrigerer for endring i føringen av avskrivninger er det et betydelig overskudd for sektoren. Resultatet viser innsparinger på de fleste ansvarsområder, og en viktig årsak til dette er lavere KLP kostnader enn budsjettet. Det er særlig gledelig at sykefraværet har gått så sterkt ned.

For ansvarskområdene: 1110 Rådmannskontor, 1120 Økonomiavdeling, 1130 Lønns- og

personalavdeling og 1220 Servicetorg: Mindreforbruket skyldes lavere pensjonskostnader (KLP) som også medfører lavere arbeidsgiveravgift siden en betaler arbeidsgiveravgift på avsetningene til KLP. Det er også til dels lavere tele/datakostnader.

1210 Dataavdeling: Overskuddet skyldes lavere KLP kostnader og arbeidsgiveravgift. Det er noe overskridelser på drift av lisenser og vedlikeholdskostnader. Stadig flere programleverandører går over til leie av lisenser i stedet for kjøp. Dette resulterer i større kostnader på driftsbudsjettet da lisenser ikke kan kjøpes og eies i like stor grad som tidligere. Vedlikeholdskostnadene på en del sentrale system har økt med utvidelse av programsystem. Med de sentrale kravene til økt tilgjengelighet for våre innbyggere gjennom økt grad av nettbaserte tjenester vil både opplæringsbehov og kostnader knyttet til lisenser og vedlikehold

1510 Rådhuset: Mindreforbruk pga lavere fordelte interne kostnader enn budsjettet.

1890 Fellesutgifter: Lavere forsikringskostnader enn budsjettet.

3. RESULTATVURDERINGER

3.1 MÅLOPPNÅELSE

- Det ble påbegynt en organisasjonsgjennomgang og det ble vedtatt å arbeide for en flateres struktur.
- Plan- og budsjettprosessen ble forbedret noe, og kommuneplanens samfunnsdel 2006-17 vedtatt
- Prosessarbeid knyttet til ny vedtatt visjon og hovedmål
- Oppnådd bedre økonomistyring.
- Servicetorget i 1. etg. ble satt i full drift.
- Bredbåndtilknytning av alle kommunens enheter er gjennomført.
- Felles sentralbord for hele kommunen i rådhuset.
- Skanning av inngående fakturaer er gjennomført.
- Felles postmottak for rådhuset er iverksatt.
- Skanning av inngående post ble påbegynt som et prøveprosjekt mot slutten av året.
- Sentralarkivet ble tatt i bruk i 2006, ny arkivplan ble vedtatt og forberedelser til overgang til elektronisk arkiv fra 01.01.2007.

3.2 RESULTATVURDERING/KVALITETSUTVIKLING Politisk styring og kontroll (se også eget kapittel).

Oversikt over møteaktivitet siste 5 år: Kommunestyret.

	2002	2003	2004	2005	2006
Ant. møter	8	8	7	9	8
Ant. saker	100	130	115	99	100

Formannskapet

	2002	2003	2004	2005	2006
Ant. møter	20	19	19	18	19
Ant. saker	217	240	240	178	220

Administrasjonsutvalget

	2002	2003	2004	2005	2006
Ant. møter	10	9	6	5	4
Ant. saker	61	49	26	31	15

I tillegg utfører sentraladministrasjonen sekretariats-funksjon for flere nemnder, utvalg og råd, bl.a.: finansutvalg, valgstyre, eldreråd, likestillingsutvalg, råd for funksjonshemmede, eiendomsskattenemnd, arbeidsmiljøutvalg, forhandlingsutvalg m.v. Kontrollutvalget har felles sekretariat med flere kommuner plassert i Molde.

SENTRALE ADMINISTRATIVE ENHETER

Disse utfører servicetjenester for hele kommuneorganisasjonen, både den politiske del og den tjeneste-ytende del.

Rådmannskontoret har et overordnet administrativt ansvar for driften av kommunen og en del sentrale politiske organer i tillegg til håndtering av eiendomsforvaltning (se eget kapittel). Kommuneplan-, budsjett og økonomiplanarbeidet er nå overført hit. Det har vært gjennomført en større prosess i 2006 knyttet til arbeidet med merkevareprosjektet i samarbeid med Nordveggen, utarbeiding av ny visjon og revidering av langtidspanen av kommuneplanens samfunnsdel. Dette har involvert folkemøter i alle bygdslag, strategidager i kommunens egen organisasjon og politiske prosesser. Likeledes ble arbeidet med organisasjonsutvikling med sikte på en flateres struktur påbegynt i 2006.

Lønns- og personalavdelinga har ansvar for registrering og utbetaling av lønn samt personalutvikling. Områdene inkluderer organisasjonsutvikling, etikk, kompetanseutvikling, atfføring, inkluderende arbeidsliv, helse, miljø og sikkerhet, internkontroll,, forhandlinger, rekruttering m.m. (se også eget kapittel).

Økonomiavdelinga består av en regnskapsavdeling og en skatteavdeling. **Regnskapsavdelinga** har ansvar for flere regnskap samt kommunal fakturering. I 2006 ble skanning av inngående fakturaer gjennomført for hele kommuneorganisasjonen. Nytt av året var også

føring av regnskap for det nye kommunale foretaket, Rauma kulturhus KF. **Skatteavdelinga** har ansvar for skatteregnskapet og innfordring av skatter og avgifter m.v. Totalt ble det i 2006 innbetalt 595,6 mill. kr. i skatter og avgifter. Det ble avholdt 15 regnskapskontroller mot planlagt 20.

IKT-avdelinga har ansvar for driften av flere servere og en del felles kommunale datasystemer. Den er nå samlet i 6. etg. Driften har vært bra stabil. I kommunen er det ca. 150 PC-er, 20 skrivere, 20 servere og ca. 45 applikasjoner (brukerprogrammer) innen administrasjonen. I tillegg driftes interne nettverk. Dessuten har skolene nær 300 PC-er og 8 servere i drift. Det er av avgjørende betydning at en klarer å opprettholde og videreutvikle IKT som arbeids- og effektiviserings-redskap gjennom nødvendige midler til både opplæring, innkjøp og drift.

Servicetorget har ansvaret for utadrettet virksomhet for kommunen. De fleste publikumshenvendelser skal kanaliseres via servicetorget. Sentralbordet betjener samtlige av kommunens avdelinger. Redaktøransvar for både kommunens hjemmeside og intranett er lagt til servicetorget. Ansvar for hele driften av Åndalsnes kino har også vært lagt til servicetorget. 2006 var servicetorgetts første hele driftsår og ble offisielt åpnet den 7. juni 2006. Antallet henvendelser har økt betydelig i løpet av året.



Sentralarkivet ble tatt i bruk i 2006 for rådhuset. Arkivplan ble vedtatt, men denne vil stadig utvikles etter hvert som nye rutiner beskrives og større deler av kommunens arkiver knyttes til sentralarkivet. Det ble gjort forberedelser til overgang til elektronisk arkiv fra 2007 knyttet til opplæring.

Utviklingstiltak.

Her føres kommunens tilskudd til Nordveggen AS. Dette dekkes av midler fra kommunens kraftfond. Dessuten andel av kostnadene til bredbåndutvikling i kommunen og tilskudd til Rauma kommunale bolig-stiftelse.

Administrasjonslokaler.

Rådhuset: Ingen større ombyggings-/vedlikeholdstiltak gjort i året. Framtidig utfordring er en snarlig betongrehabilitering av rådhuset utvendig, for å stoppe korrosjonsskader.

Realskolebygget: Ingen større vedlikeholdstiltak gjort i året.



Hen kirke, Isfjorden

Kirkelig fellesråd / Gravlund.

Kommunens tilskudd til driften av kirkelig fellesråd og gravlundene i kommunen sorterer under sentraladministrasjonen. Av større prosjekt kan nevnes opprusting av Hen kirke som ble 175 år i 2006. Se ellers egen årsmelding fra kirkelig fellesråd.

Diverse fellesutgifter.

Se regnskapsoversikten og kommentarene til denne.

EIENDOMSFORVALTNING

I 2006 er det solgt flg. boligtomter :

- Frydenlund boligfelt : 4 eneboligtomter Det er også solgt areal til oppsetting av flere rekkehus i Frydenlund.
- I Raknem boligfelt, Måndalen er det solgt 1 boligtomt.
- I Storrøsta boligfelt, Isfjorden er det solgt 1 boligtomt.

Salg av eiendom :

- ind.tomt Øran til Tekstil Invest A/S
- ind.tomt Øran til Kammen Industribygg A/S
- ind. tomt i Raknem Ind.omr. til Eiendomspartner A/S
- div. mindre arealsaker Ådalsnes og Isfjorden.

Kjøp av eiendom:

- fritidseiendom v/Måndalen skole
- del av kinotomta på Ådalsnes.

Pr. 31.12.2006 er det flg. ledige eneboligtomter i kommunale felt :

BOLIGFELT	Ledige tomter	Sist solgte tomt (år)
Mittet boligfelt	7	1997
Åfarnes boligfelt	6	2000
Rødven boligfelt	3	2003
Torvik boligfelt	5	1986
Storrøsta boligfelt	11	2006
Frydenlund boligfelt	8	2006
Åkeshjellen boligfelt	10	2003
Medalen boligfelt	10	2003
Gridset boligfelt	6	1997
Raknem boligfelt	9	2006
Vågstranda boligfelt	5	1993
Mittet boligfelt	7	1997

Videreformidling av startlån

Rauma kommune fikk i 2006 kr 1500 000,- i startlån fra Husbanken . Av disse midlene ble det i 2006 videreformidlet lån på til sammen kr 1 000 000,- . Det ble gitt lån i forbindelse med bygging av ny bolig, kjøp av bolig og utbedring av bolig.

Heleide selskaper

Rauma Energi AS og Troll-Tinn AS er heleide selskaper av Rauma Kommune. Troll-Tinn driver sysselsetting/arbeidstrening med utgangspunkt i et tinnstøperi, mens Rauma Energi produserer elektrisitet og driver distribusjonsnettet i kommunen. Vi viser her til selskapenes egne årsmeldinger. Se også: www.rauma-energi.no og www.troll-tinn.no

4. KONKLUSJONER OG MÅL

4.1 HOVEDUTFORDRINGER

- Styringsstrukturen er under evaluering og endringer vil skje i løpet av 2007.
- Kommuneplanens arealdel må gjennomgås med tanke på å få etablert nye nærings- og boligarealer.
- Fortsatt forbedre økonomirutiner og rapportering fra ansvarsområdene. Ny struktur vil kreve omlegging av regnskapsstrukturen.
- Forberede overgang til nytt skatteregnskap i 2007.
- Funksjonene til servicetorget, arkivtjenesten og post-/journalføring m.v. må gjennomgås.
- IKT-planen må gjennomgås og revideres særlig med tanke på målsettingene i e-Norge og e-kommune 2009. Ny administrativ struktur vil kreve omlegging av endel IKT systemer.
- Beredskapsarbeidet forbedres ved å gjennomføre risiko- og sårbarhetsanalyser.

KULTUR, OPPVEKST OG UTDANNING



1. BESKRIVELSE AV VIRKSOMHETEN

Organisering og ansvarsforhold



I figuren ovenfor er den administrative organisering av etaten illustrert. Fra 01.10.2003 er kulturdelen av den tidligere kultur- og miljøetaten ført over til den tidligere oppvekstetaten og omfatter nå kultur, oppvekst og utdanning. Oppvekstsjefen er leder for etaten.

Politisk styring.

Fra 01.10.03 ble det valgt nytt hovedutvalg for kultur, oppvekst og utdanning. Leder og nestleder er henholdsvis Per Arne Skomsø og Oddny Talberg. Hovedutvalget er styre for heile etaten. For PP-tjenesten er det valgt eget styre (underutvalg).

Barnehagene

Barnehagene sin virksomhet bygger på Lov om barnehager m/forskrifter der "Rammeplan for barnehagen" inngår som et forpliktende dokument for alle barnehager. Ny Rammeplan ble innført i 2006. Det administrative ansvaret er lagt til KOU-etaten v/oppvekstsjefen. Kontoret har barnehagekonsulent i 50% stilling.

De kommunale barnehagene:

De kommunale heldagsbarnehagene har 5 dagers tilbud på heldag og 6 t. pr. dag. Heldagstilbudet kan

også deles i 2,3 og 4 dager pr. uke. Alle heldagsbarnehagene tar imot barn under 3 år. Følgende oversikt viser antall barn i de enkelte barnehagene, men dette gir ikke et fullstendig uttrykk for kapasitets- utnyttelsen, da aldersfordeling og valg av tilbud påvirker dette i stor grad. Flere barn har større tilbud (flere dager i uken) nå enn tidligere. Dette har nok med lavere pris å gjøre.

Tabell 1 Barnehage

	2004	2005	2006
Leiktun	62 barn	70 barn	64 barn
Myra	33 barn	45 barn	46 barn
Måndalen	36 barn	35 barn	33 barn
Åfarnes	31 barn	29 barn	26 barn
Eidsbygda	23 barn	26 barn	29 barn
Innfjorden	15 barn	16 barn	15 barn
Vågstranda	18 barn	18 barn	21 barn
Sum:	218 barn	239 barn	234 barn

Personalsituasjonen i barnehagene har vært stabil, og vi har kun en dispensasjon fra utdanningskravet til pedagogisk bemanning.

Åpen barnehage er videreført i 2006. Mange av de som mottar kontantstøtte benytter dette tilbudet.

De private barnehagene:

Det er 2 private barnehager i kommunen, herav 1 familiebarnehage som har to doble grupper med fleksible tilbud, som også omfatter heldagstilbud. Denne barnehagen har fått kommunalt tilskudd slik at budsjettet kom i balanse. Kommunen har driftsavtale med Tryggheim barnehage som har tre heldagsavdelinger.

Grunnskolen

Virksomheten bygger i hovedsak på :

- Opplæringslova med forskrifter.
- Læreplan for grunnskolen (L-97)
- L 2006 (Kunnskapsløftet)

Tilbudet for elever med spesielle behov gjennomføres etter individuelt utarbeidd plan. På grunnskolekapitlet føres også utgifter til spesialpedagogiske tiltak for barn i førskolealder.

Elevtall

- Vårhalvåret: 980 elever.
- Høsthalvåret: 964 elever.

Elevtallet fordeler seg på 7 skoler f.o.m. skoleåret 2004/05 som vist nedenfor. Følgende 6 skoler har skolefritidsordning: Innfjorden, Isfjorden, Måndalen, Vågstranda, Åfarnes og Åndalsnes barneskole. Av disse er Innfjorden og Åfarnes SFO kommunale.

Tabell 2. Elevtallsutviklinga 2004-2006

	Barnetrinnet			Ungdomstrinnet		
	04/05	05/06	06/07	04/05	05/06	06/07
Åfarnes	79	75	89	45	41	38
Isfjorden	179	171	167			
Åndalsnes	242	245	239	196	197	201
Innfjorden	42	41	35			
Måndalen	79	75	69	95	88	79
Vågstranda	43	47	47			
Totalt	664	654	646	346	326	318

Det har vært en nedgang i elevtallet fra vårhalvåret til høsthalvåret på 16 elever. Per 1. august hadde vi i Rauma 117 lærere som til sammen utgjorde ca. 102 årsverk. Dette er en nedgang på 2,5 årsverk i forhold til forrige år. Andre funksjoner (sekr., ass, vaktm.) dekkes av ca. 18 årsverk fordelt på 39 personer.

Voksenopplæring

All voksenopplæring som kommunen har ansvaret for er knytta til Nesbakken voksenopplæringssenter. Dette omfatter:

- Særskilt førstegangsutdanning på grunnskolenivå
- Voksenopplæring for fremmedspråklige, herunder også voksne asylsøkere.

- Afasi

Bemanning: 5,8 årsverk fordelt på 8 personer.

Integrering av bosatte flyktninger

Det ble oppretta halv stilling som programrådgiver for perioden 01.09.04 – 31.08.05. Den er foreløpig forlenga til 31.08.07.

Musikk- og kulturskolen

Både innen musikk og sang og billedkunst har undervisninga i 2006 gått videre i omtrent samme omfang som i 2006. Mye av undervisninga foregår i grupper. Bemanning: ca. 5,7 årsverk fordelt på 8 personer ved års slutt.

Kultursektoren

Samla virksomhet er beskrevet under kap. 3 (Resultatvurderinger)

Pedagogisk psykologisk tjeneste

Ped.psyk. tjeneste er fellestjeneste for Rauma og Vestnes kommuner. Kontoret i Rauma er hovedkontor, men i praksis har de to kontora utvikla seg til å bli likestilte.

Fra 01.08.01 er det innen PP-distriktet for Rauma og Vestnes inngått felles avtale med fylkeskommunen om kjøp av PP-tjenester til de videregående skolene innenfor en total stillingsressurs på 60 % der Rauma er avtalepart på vegne av distriktet. Inntil videre er denne stillingsressursen fortsatt fordelt bemanningsmessig med 40 % ved kontoret i Rauma og 20 % ved kontoret i Vestnes.

I forbindelse med nedbygging og overføring av oppgaver fra de statlige spesialpedagogiske kompetanse-sentrene, fikk PP-tjenesten for Rauma og Vestnes tildelt 1 av 4 stillinger i Romsdalsregionen fra høsten 1999.

Ved kontoret er det pr 01.09.06 3,5 fagårsverk og sekretær i ½ st, men i deler av 2006 har det vært underbemanning. I perioder har det bare vært 1 ppt-rådgiver i arbeid. Det er i utgangspunktet etablert 2 slike stillinger.

2. RESSURSSINNSATS /AVVIKSANALYSE

2.1 ØKONOMISKE INNSATSMIDLER

1000 kr	2 004	2 005	2 006	Bud. 06 justert avskr.	Avvik
Utgifter	114 965	116 298	126 088	117 491	8 597
Inntekter	(28 938)	(32 119)	(38 332)	(31 307)	(7 025)
Netto drifts- resultat	86 028	84 179	87 757	86 184	1 572
Investerings utgifter	2 224	8 271	30 090	22 710	7 380

2.2 PERSONALINNSATS I ÅRSVERK

	2003	2004	2005	2006
Årsverk	187	202	210	194

Tall i tusen kroner	Regnskap 2 006	Budsjett justert for avskrivninger 2 006	Netto avvik i kroner 2 006	Regnskap i % av justert budsjett 2 006	Regnskap 2 005	Endring fra 2005 til 2006 i %
Ansvar 2 OPPVEKST OG KULTUR						
2010 SEKTORENS POLITISKE ORGANER	66	111	(45)	59 %	81	-19 %
2020 SKOLEADMINISTRASJONEN	1 695	1 871	(176)	91 %	1 799	-6 %
2030 FØRSKOLE/BARNEHAGEADMINISTRASJON	293	288	5	102 %	255	15 %
SUM ADMINISTRASJON OG POLITISK ORG.	2 054	2 270	(216)	90 %	2 135	(4)
2200 FELLESUTGIFTER KOMMUNALE BARNEHAGER	(2 227)	(24)	(2 203)	9279 %	(1 852)	
2201 LEIKTUN BARNEHAGE	573	71	502	-	1 105	
2202 MYRA BARNEHAGE	743	17	726	-	428	
2203 VÅGSTRANDA BARNEHAGE	11	-	11	-	350	
2204 MÅNDALEN BARNEHAGE	539	50	489	-	478	
2205 INNFJORDEN BARNEHAGE	235	18	217	-	333	
2206 ÅFARNES BARNEHAGE	275	9	266	-	183	
2208 EIDSBYGDA BARNEHAGE	647	287	360	-	(8)	
2209 ÅPEN BARNEHAGE	(14)	-	(14)	-	10	
SUM KOMMUNALE BARNEHAGER	782	428	354	183 %	1 027	-24 %
2220 FELLESUTGIFTER IKKE KOMM. BARNEHAGER	1 619	1 362	257	119 %	979	65 %
SUM BARNEHAGE	2 401	1 790	611	134 %	2 006	20 %
2300 FELLESUTGIFTER GRUNNSKOLEN	950	64 828	(63 878)	1 %	(574)	
2301 ÅNDALSNES BARNESKOLE	14 784	1 588	13 196	-	13 651	
2302 ÅNDALSNES UNGDOMSSKOLE	14 840	344	14 496	-	14 393	
2303 MÅNDALEN BARNE- OG UNGDOMSSKOLE	12 267	495	11 772	-	13 132	
2304 ÅFARNES BARNE- OG UNGDOMSSKOLE	9 890	329	9 561	-	9 518	
2305 ISFJORDEN BARNESKOLE	10 134	409	9 725	-	10 900	
2306 INNFJORDEN BARNESKOLE	2 954	158	2 796	-	2 837	
2307 VÅGSTRANDA BARNESKOLE	3 576	220	3 356	-	3 313	
2308 ØVERDALEN BARNESKOLE	24	-	24	-	24	
2310 EIDSBYGDA BARNESKOLE	-	-	-	-	5	
2311 RØDVEN BARNESKOLE	-	-	-	-	-	
SUM BARNE OG UNGDOMSSKOLE	69 419	68 371	1 048	102 %	67 199	3 %
2340 VOKSENOPPLÆRING	2 086	2 168	(82)	96 %	2 200	-5 %
2350 SPESIALSKOLER	107	163	(56)	66 %	132	-19 %
2360 IKKE KOMMUNALE FRITIDSORDNINGER	1 055	775	280	136 %	765	38 %
2500 INTEGRERING AV BOSATTE FLYKTNINGER	848	869	(21)	98 %	525	62 %
2810 RAUMA MUSIKK- OG KULTURSKOLE	2 198	2 204	(6)	100 %	2 042	8 %
2820 BIBLIOTEK	2 585	2 526	59	102 %	2 496	4 %
2830 KULTUR	3 228	3 374	(146)	96 %	3 193	1 %
2890 KIRKE	74	71	3	104 %	71	4 %
2910 PEDAGOGISK-PSYKOLOGISK TJENESTE	1 702	1 603	99	106 %	1 416	20 %
Sum 2340-2910	13 883	13 753	130	101 %	12 840	8 %
Sum grp. Ansvar: 2	87 757	86 184	1 573	102 %	84 180	4 %

2.3 KOMMENTARER TIL REGNSKAPSTALLENE

Sentrale budsjettforutsetninger

Av vesentlige endringer i driftsbudsjettet for 2006 kan nevnes:

- Renhold overført til NMT (-5 mill, ca. 13 stillinger)
- Redusert bemanning: bl.a. 2 lærerårsverk høst 05 med virkning i budsjett 06, og 2 lærerårsverk høst 06 (- 1 mill, ca. 4 stillinger)

Regnskapsommentarer:

1. I forhold til bunntilgjengelig drift:

Samla sett viser regnskapet et overforbruk på ca. 1,5 mill. kr. Dette skyldes primært økt aktivitet i både kommunale og private barnehager, økt bruk av assistenter i skolen og ekstra tilskudd til SFO pga funksjonshemmede barn.

2. I forhold til enkelte ansvarsområder:

Barnehage:

Lønn: Se pkt. 1. Driftsposter: 11056 (arb.matr.) er ikke utnyttet fullt ut, men 11299 (andre forbr.varer) har overforbruk som ”kompenserer”.

Skole:

Lønn: Høyere lønnskostnader enn budsjettet som følge av økt assistent- og lærerhjelp til fosterhjemsbarn, og hjelp til funksjonshemma barn knyttet til refusjonsordninger fra hhv aktuelle kommuner og fylket. Dette gir derfor ikke nettoeffekt. I tillegg er det en generell styrking ved økt assistentinnsats. Når en tar hensyn til dette økte lærerforbruket, kommer man ut med lønnsbeløp ganske nær det budsjetterte. Kompensasjon for undervisning til fremmedspråklige elever går inn i rammeinntektene fra 2007, men de øremerkede overføringene ble avsluttet allerede for høstsemesteret i 2006. Dette ga derfor lavere inntekter enn forutsatt.

Driftsposter: De store forbrukspostene (arb.matr. og fritt skolematr.) har et vesentlig underforbruk i forhold til budsjett. Dette antas å ha sammenheng med anmodningen om å være svært nøkterne i innkjøp. Post 11299 har et stort overforbruk i forhold til budsjett. Dette skyldes at trykkeutgiftene til ei bok er ført her, mens inntektene er ført på 17910.

3. Ang. investeringer:

I 2006 er utbygginga ved Åfarnes skole og barnehage fullført. Dette ble et svært vellykket prosjekt, men ved Åfarnes barnehage er det behov for mer areal, og en utvidelse planlegges i 2007. Det er brukt midler av driftsbudsjettet til uteområdet ved samme skole, men disse er kompensert ved tildeling av tippemidler. Det er foretatt større investeringer ang. IKT enn forutsatt. Dette vil bli utjevnet i 2007.



Nye Åfarnes skole, Foto: Streken Arkitektgruppe AS

3. RESULTATVURDERINGER

BARNEHAGE

Antall søknader til barnehagene økte også i 2006. Selv om antall barn i barnehage har gått ned utifra tabellen ovenfor, gir ikke det et helt riktig bilde. Flere barn under 3 år er inne i barnehagen nå enn tidligere og de teller for 2. Dekningsgraden er også økt og vi er nådd målet om 80% barnehagedekning.

I 2005 gjorde Myra og Leiktun merinntak av barn, og i 2006 økte Tryggheim og Rabben (private) inntaket. En har innført faste barnehageplasser, dvs alle som har fått tildelt barnehageplass, har den plassen til skolestart, eller så lenge en har behov. Dette gjør det mer forutsigbart for foreldrene, og en slipper den store opptaksrunden hvert år. Åpen barnehage er ført videre, og oppslutninga viser at dette er et godt tilbud for hjemmевærende med små barn.

Fra 01.08.06 ble Rabben familiebarnehagen nedlagt, og de samme eierne startet en ordinær barnehage med 3 avdelinger. 2avd. i Isfjorden og 1 avd. på Åndalsnes.

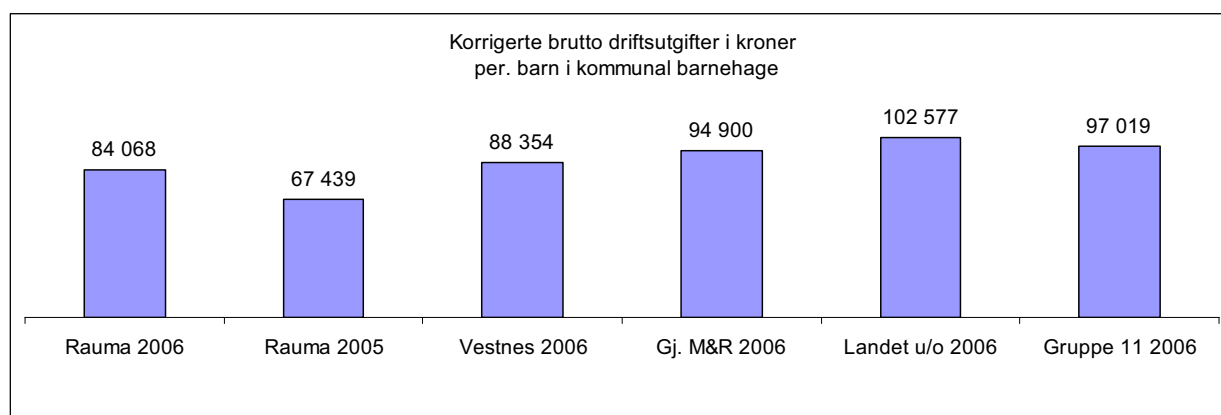
Tryggheim barnehage utvidet også driften fra 01.08.06. De skal innrede underetasjen til småbarnsavdeling, men for at brukerne skulle få tilbud allerede fra høsten, startet de i midlertidige lokaler i bedehuskjelleren.

Barnehagepersonalet i Rauma er i gang med å implementere den nye Rammeplanen, som er gjeldende fra 2006. Målet med Rammeplanen er å gi barnehagepersonalet en forpliktende ramme for planlegging, gjennomføring og vurdering av barnehagens virksomhet. Barnehagepersonalet i Rauma er på ulike måter aktive for å følge opp de retningslinjene som er nedfelt i rammeplanen. Dette skjer gjennom etterutdanning og utviklingsarbeid, og kommer konkret til uttrykk i den enkelte barnehages årsplan.

Nøkkeltall

	2003	2004	2005	2006
Antall førskolebarn	392	405	412	403
Antall barn i barnehage	260	277	302	339
herav i åpen barnehage	21	23	25	14
Barnehagedekning	67%	69%	74%	82%

KOSTRA sammenlikning (tall pr. mars 2007)



	Rauma 2006	Rauma 2005	Vestnes 2006	M&R 2006	Landet u/o 2006	Gruppe 11 2006
Andel barn 1-5 år med barnehageplass	81,1	70,3	77,1	81,3	80,9	81,3
Andel barn i kommunale barnehager i forhold til alle barn i barnehage	69	79,1	54,2	51,6	62,6	

GRUNNSKOLEN

Den største oppgaven har i 2006 vært å planlegge og implementere Reform 2006. I løpet av året er mye gjort ved skolene når det gjelder pedagogisk utviklingsarbeid og kvalitetssikring av prioriterte tiltak med utgangspunkt i nytt læreplanverk.

Ressursrammene er reduserte i perioden. Nåværende ressursramme gjør det vanskelig å opprettholde et forsvarlig og likeverdig opplærings tilbud. Dette blir klart dokumentert i samband med skolenes framlegging av ressursbehov for kommende skoleår.

Undervisninga er gjennomført etter gjeldende retningslinjer, og i samsvar med vedtak om klasseordning og ressursramme (lærertimetall/årsverk). Endringer i opplæringslova med virkning f.o.m. 01.08.03 har avskaffa klassebegrepet til fordel for begrepet gruppe.

Vurdering i skolen

I skole og barnehage er arbeidet med barna og deres menneskelige utvikling det viktigste. Å vurdere resultatet av dette vil alltid være vanskelig, da det ikke finnes gode måleinstrumenter som fanger opp alle sider ved det arbeidet som utføres. Det arbeides målbevisst for å sikre kvaliteten i tilbudet slik at elevene kan få ei god utvikling både faglig og sosialt.

Utvikling av gode opplegg for skolebasert vurdering er viktig i denne sammenheng og skolene må fortsatt arbeide aktivt med dette.

Vurderingsarbeidet i skolen med vekt på elevvurdering, skolevurdering og nasjonalt vurderingssystem (jf. St.melding 47 1995-96 og forskrift til opplæringslova kap.3.) er gitt høy prioritet i skolelederkollegiet så vel som ved skolene. Reduksjon i bemanninga i sektoradministrasjonen har imidlertid vanskeliggjort oppfølgingsarbeidet på dette området.

Spesialpedagogiske tiltak

For elever med særskilte behov utarbeides det individuelle læreplaner og halvårsrapporter som bl.a. legger grunnlaget for den videre tilpasning av de individuelle opplegga for disse elevene. Skolene legger vekt på å ivareta disse elevene på en god måte selv om ressurstilgangen i form av timetallsramma oppleves for knapp i forhold til uttrykte behov. En står foran store utfordringer i denne sammenhengen, da det er en klar tendens til et økende antall elever som må utredes med tanke på spesialpedagogiske tiltak for å ivareta særskilte behov. Dette er et signal om at ressursene er knappe. I tillegg opplever man at førskolebarn i stadig større grad trenger spesialpedagogisk hjelp. Hjemmelgrunnlaget for denne tilrettelegginga er å finne i § 5-7 i opplæringslova. GSI-statistikk per 01.10.06 viser en svært stor økning på dette området i forhold til tidligere år. Dette kan og vil få store konsekvenser for ressurs situasjonen/ressursbruken i skolen kommende år.

Spesialpedagogisk plan for Rauma, som var ferdigstilt og oppe til politisk behandling i oppvekststyret i 1998. Dette er et hjelpemiddel for å kvalitetssikre arbeidet på det spesialpedagogiske feltet i barnehage og skole. Planen skal bl.a. bidra til å sikre at barn og ungdom med spesielle behov blir godt ivaretatt og oppnår et likeverdig opplæringstilbud sammenlignet med andre. For bl.a. å videreutvikle og sikre det spesialpedagogiske tilbudet som er nedfelt i dette planverket, ble det i 2002 etablert et spesialpedagogisk forum. Reduksjon i bemanninga i sektoradministrasjonen har imidlertid vanskeliggjort oppfølgingsarbeidet på dette området. Kompetanseoppbygging både lokalt og sentralt i kommunen har vært et prioritert område.

Skoleutviklingsarbeid og etterutdanning

Dette er ei svært viktig side av skolens virksomhet, og det blir arbeid målbevisst på dette området. En viser til KOU-sak 019/06: Plan for kvalitetsutvikling for Rauma Kommune 2006/skoleåret 2006/2007.

Med utgangspunkt i den overordna målsetting for grunnskolen i Rauma, blir det lagt stor vekt på å styrke den pedagogiske virksomheten i skolen. Det er blitt brukt betydelige ressurser for å gi skolene tjenlige verktøy i utviklingsarbeidet.

I dette skoleutviklingsarbeidet er bl.a. PP-tjenesten sentral. Systemarbeid er på dette området et overordna perspektiv. En tilpasning av opplæringstilbudet som i større grad ivaretar elevens evner, interesser og forutsetninger, er ei viktig målsetning i systemarbeidet.

Holdningsskapende og forebyggende arbeid er viktig i skolen, og bl.a. har skolene arbeidet videre med å utvikle og følge opp tiltak mot mobbing som fortsatt må ha høy prioritet. Skolemøting er innført som metode for konflikthåndtering ved alle skolene.

Etterutdanning/videreutdanning

I perioden 2000-2006 har grunnopplæringa opplevd relativt store variasjoner i.h.t. statlige øremerka midler til etterutdanning og økonomisk støtte til videreutdanning. For 2006/sk.året 2006-07 vil de statlige rammene til ulike kvalitetsutviklingstiltak representere viktige bidrag til utvikling av grunnskolen.

I løpet av perioden er det hele 19 lærere/skoleledere som gjennomfører eller har fullført videreutdanning av et omfang på min. 30 studiepoeng. Dette kan delvis relateres til en omfattende regional satsing i forhold til realfag og fremmedspråk. Undervisningspersonale og skoleledere som

forplikter seg på slike omfattende studieløp, yter en stor innsats både økonomisk og i bruk av fritid for å skaffe seg utvida kompetanse, kvalifikasjoner som kommer skoleverket/Raumaskolen til gode.

I løpet av perioden 1997-06 har man utviklet et forpliktende og omfattende interkommunalt samarbeid i deler av region C. Innafor LUIS-nettverket, bestående av kommunene Rauma, Vestnes og Nesset har det blitt planlagt og gjennomført tiltak som har hatt som mål å styrke implementeringa av R97 og R2006. Samarbeidsområder er bl.a. "Fokus på mellomsteget" og "IKT og skoleleiing". Dette er sentrale utviklingsområder som vil måtte ha høy prioritet i tida som kommer, jf. nasjonale satsingsområder og læreplanrevisjon.

Det er i nevnte periode utviklet et oppfattende regional samarbeid, Samarbeidskommuner er kommunene Rauma, Vestnes, Nesset, Molde, Aukra, Midsund, Fræna, Eide, Gjemnes og Sandøy. Dette omfatter bl.a. planlegginga og gjennomføringa av det såkalte Romsdalsk Lærarstemne. Denne interkommunale kursdagen ble arrangert for 10. gang i 2006, og kunne tilby totalt 19 ulike kurs/ kurstema. Målgruppene var ledere på kommune-/etatsnivå, PP-tilsatte, skoleledere, undervisningspersonale, assistenter i skole og SFO. Det formaliserte regionale arbeidet er videreutviklet i perioden til også å omfatte etter- og videreutdanning i naturfag og matematikk.

Informasjons- og kommunikasjonsteknologi

Innføring av IKT i grunnskolen er høgt prioritert. Grunnlaget ble lagt i behovs utredninga for IT, behandla i oppvekststyresak 39/96. IKT i grunnskolen ble på nytt behandla i oppvekststyret som sak 029/02: PLAN FOR INVESTERING OG DRIFT 2003 - 2006.

I perioden 2006 til 2007 er det lagt opp til ekstra bevilgninger på 900.000 kroner i 2006 og 790.000 kroner i 2007. Bevilgningene er øremerket innkjøp av bærbar datamaskiner til alle som har undervisning i grunnskolen. I 2006 ble det kjøpt inn 96 maskinheter. Av disse var 90 nye mens 6 var innkjøpt fra InOut (Skoleavtalen). Av de 96 nye var 72 bærbar datamaskiner til de som underviser og 6 nye bærbar til elevbruk. I tillegg har grunnskolen fått i overkant av 50 maskinheter fra det lokale næringslivet. Tilveksten har i hovedsak blitt brukt til å skifte ut utstyr som ikke tilfredsstillter dagens behov.

Alle skoler og barnehager er tilkoblet bredbånd via fiber, radio eller xDSL. Bredbåndtilkoblingen åpner for nye muligheter og er en viktig del av kommunens satsing for å nå målene i **Program for**

digital kompetanse 2004-2008. Med de innkjøp som er gjort til nå, samt maskinenheter som er innvilget fra hjelpemiddelsentralen, er det i barnehage og grunnskole pr dato godt over 400 maskinenheter. I tillegg kommer nettverksinstallasjonene, serverne mm.

Arbeidet med å utnytte mulighetene som ligger i en felles infrastruktur til effektivisering av supporttjenestene i nettet er kommet i gang. Vi har kjøpt to terminalservere (en for bokmålskolene og en for nynorskskolene) og dette åpner for at alle ansatte nå får egne e-postadresser, egne hjemmeområder på server og tilgang til alle kommunale program. Terminalserverne medfører også at vi blir integrert i kommunens sentrale serverressurser. Dette gir større sikkerhet i håndtering av dokumenter og lettere support/hjelp fra kommunens IKT-avdeling.

Biblioteket har i 2006 oppgradert maskinparken for å kunne gi publikum og skolene bedre service. Publikumsmaskinene er byttet ut med tynne klienter og skrankemaskinene er oppgradert. I tillegg er vi i ferd med å bygge opp trådløse nett på skolene slik at bokbussen kan koble seg til Internett og gi brukerne nye tjenester. Vi har også brukt mye tid på å utforme hjemmesiden til biblioteket og gi den et riktig innhold.

Til å ivareta de investeringene som er gjort innen IKT, har etaten i dag systemansvarlig for IKT i grunnskolen i 70% stilling. Systemansvarlig utfører også opplæring for lærere innen både administrativ og pedagogisk programvare. Likevel er behovet stort for en økning i tidsressurser for i praksis å kunne ivareta et overordnet systemansvar for tekniske løsninger og programvare og bistå med videre kompetanseoppbygging. Spesielt viktig er det å gi rom for økte ressurser lokalt på skolene slik at vi har personer i miljøet som kan ta seg av akutte problemer og nødvendig drift og vedlikehold. Maskinparken er også så stor på de største skolene at driftssituasjonen ikke er tilfredsstillende. Nye løsninger kan avhjelpe litt, men det krever ekstrainvesteringer og omlegging av dagens maskinpark til klientløsninger. Vi står overfor store utfordringer i årene fram til 2008. Det er av avgjørende betydning at en klarer å opprettholde og videreutvikle IKT både som arbeids- og opplæringsredskap gjennom nødvendige midler til både ny innkjøp og drift.

Samarbeid med andre

Innafor mange saksområde har vi gode erfaringer med andre samarbeidsparter.

Kultur- og oppvekstetaten har over tid samarbeidd om oppfølging og utvikling av kunst- og kulturtilbudet i grunnskolen med basis i St.melding nr. 61 1991, "Handlingsplan for styrking av de estetiske fag og kulturdimensjonen i grunnskolen" og "Plan for formidling av kunst og kultur i Møre og Romsdal". Også i 2006 har elevene i Rauma fått del i "kulturmista"- et samarbeidsprosjekt mellom fylkeskulturavdelinga og alle kommunene i fylket. Kulturmista gir et bredt spekter av kulturtilbud innen teater, musikk, dans, bildende kunst, litteratur, forfatterbesøk m.m. Skolekonsertene er i hovedsak gjennomført som tidligere, men administreres nå gjennom fylkeskommunen og inngår også som en del av Kulturmista. "Kulturmista" går inn som en del av "Den kulturelle skolesekken"- en kommunal plan som skal bidra til å sikre alle grunnskoleelever et minimum av opplevelser og kunnskap innen kulturaktiviteter på lokalt, regionalt, nasjonalt og internasjonalt nivå. I tillegg er det inngått et samarbeid mellom grunnskolen og Musikk i skolen. Dette skal bidra til en sterkere satsing på skolen som kulturarena.

Bibliotekbussen yter et meget godt tilbud til skolene.

Samarbeidet mellom kirke og skole fungerer godt innenfor de rammer som er lagt for dette.

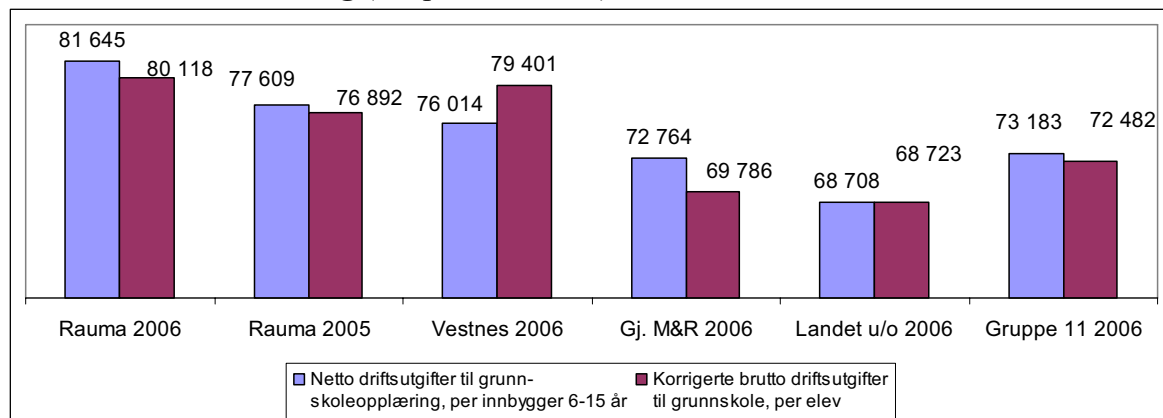
Miljø

I 2006 ble Åndalsnes barneskole Miljøfyrtårn. Det er et mål at alle våre barnehager og skoler skal i perioden 2006-2010 sertifiseres som "miljøfyrtårn".



Foto Åndalsnes Avis

KOSTRA sammenlikning (tall pr. mars 2007)

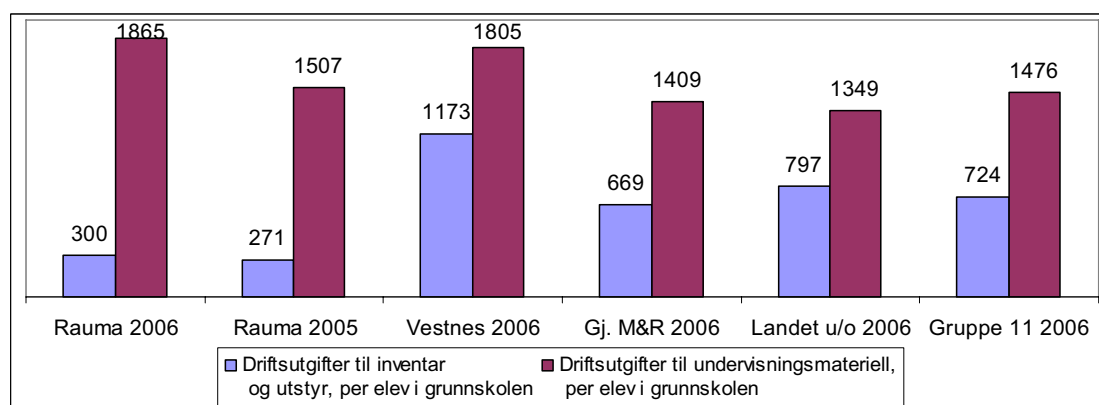


Korrigerte brutto driftsutgifter:

Indikatoren viser driftsutgifter til kommunens egen tjenesteproduksjon av undervisning i grunnskolen, skolelokaler og skyss pluss avskrivninger minus dobbeltføringer i kommuneregnskapet som skyldes viderefordeling av utgifter/ internkjøp osv., per elev.

Netto driftsutgifter til grunnskoleopplæring, per innbygger 6-15 år

Indikatoren viser driftskostnader til grunnskolesektoren per innbygger 6- 15 år (grunnskolealder), etter at tilskudd fra staten og ev. andre direkte inntekter er trukket fra. De resterende utgiftene må dekkes av kommunens frie (ubundne) inntekter.



Pedagogisk psykologisk tjeneste

For å kunne gi barn og unge med særskilte behov et godt tilbud, er kommunen avhengig av en godt fungerende PP-tjeneste. Tjenesten har ikke hatt mulighet for å følge opp alle saksområder så godt som ønskelig da etterspørselen etter kontorets tjenester er større enn kapasiteten. Det må derfor opereres med ventelister. Lederfunksjonen ved kontoret har dessverre ikke vært dekt. Det ville være en fordel både for ansatte og brukere om en fikk dette på plass.

Logoped-dekninga er for lav og det må fortsatt arbeides med å få utvide stillinga.

Det har vært arbeid for å få til økt kompetanse i PP-tjenesten og i skolene innen ulike vanskeområder som framtrer hos stadig flere elever.

I denne sammenheng er systemarbeid ved skolene et overordna perspektiv. Personalet er innstilt på å følge opp dette så godt som mulig. PP-tjenesten har en sentral rolle i arbeidet som bl.a. har som målsetting å utvikle en inkluderende skole. Dette arbeidet er igangsatt gjennom kartlegging av behov ved den enkelte skole, og oppfølgingsarbeidet skal skje i samarbeid mellom skolen, PPT og etatsledelsen. Spesielle tema i samarbeidet er klassemiljø, mobbing og forebyggende arbeid generelt.

VOKSENOPPLÆRINGA

Nesbakken Voksenopplæringscenter organiserer undervisning blant voksne i Rauma som kommunen har undervisningsansvar ovenfor.

Det gjelder:

- Spesialundervisning for voksne
 - Undervisning av voksne med spesielle behov
 - Afasirammede
- Norsk m/ samfunnskunnskap for voksne innvandrere
 - Innvandrere
 - Asylsøkere m/oppholdstillatelse
 - Ungdom 16 – 18 år

Spesialundervisning for voksne omfatter i vesentlig grad vedlikeholdsundervisning for elever som har dagtilbud ved Vangstun og Troll-Tinn. Voksenopplæringscenteret har undervisning i tegnspråk for 2 elever. 8 elever har gjennom året fulgt undervisningsopplegg for afasirammede.

Norsk m/samfunnskunnskap for innvandrere omfatter undervisning for fremmedspråklige voksne flyktninger, asylsøkere med oppholdstillatelse, innvandrere og ungdom 16 – 18 år. Dette er opplæring som utløser øremerka statstilskudd. Elevmassen har gjennom året vært totalt 35 elever. P.g.a tilflytting av innvandrere skjer gjennom hele året endres elevmassen til stadighet. Dette bidrar til skifting i elevgruppene og store utfordringer til lærerpersonalet. Omfanget av denne opplæringa har vært 1520 lærertimer med 2296 deltakertimer fordelt på 35 elever gjennom året. Statstilskuddet for dette utgjør 683.910 kr. Gjennom året har også statsborgere fra EØS/EU- området fulgt undervisning i norsk for fremmedspråklige. Disse har ikke rett på gratis undervisning og har betalt elevavgift.

Personalet

Lærerpersonalet ved Nesbakken voksenopplæringscenter har gjennom en rekke år vært svært stabilt. Dette har bidratt til videreutvikling av kompetanse og erfaring på det pedagogiske felt, spesielt undervisning av psykisk utviklingshemmede og fremmedspråklige. Personalet innehar en bred formell kompetanse som dekker

- logopedi
- spesialpedagogikk
- informatikk
- tegnspråk
- engelsk
- norsk
- fransk

Denne kompetansen er også utnyttet i andre sammenhenger, kurs / informasjon til den øvrige virksomheten i egen etat. (Jf. avsnittet om Informasjons- og kommunikasjonsteknologi) og andre etater (datakurs for kommunalt ansatte / kurs –info overfor helse-og sosialetaten)

Nøkkeltall elever

Voksenopplæring	2003	2004	2005	2006
Spesialundervisning	23	27	30	31
Norsk for fremmedspråklige	45	68	61	35
+ ”betalings elever”		13	16	15

Musikk- og kulturskolen

Barn og ungdom med interesse for sang, musikk og billedkunst får et godt undervisningstilbud ved musikk-og kulturskolen. Det arbeides løpende med å få til et nært samarbeid mellom musikkskolen og de enkelte kor og korps, og ordninga med leieinstruksjon er videreført i 2006. Lærerstaben har vært stabil i lengre tid, noe som har en positiv virkning i skolens drift. Høsten 2006 hadde skolen 261 elevplasser. Det meste av undervisninga foregår i smågrupper/individuellt, mens undervisninga i kor og forskole foregår i store grupper.

Forestillingene ”Julekveld i Kulturskogen” har blitt en viktig del av vårt opplegg i høstsemesteret, der vi prøver å samle ALLE elevene i hele kommunen til ett felles prosjekt. Vi ser tydelig viktigheten av at barn og unge fra de forskjellige skolekretsene i kommunen får arbeide sammen og ha felles mål. Forestillingene er organisert gjennom ”kulturskolens kulturforum” og er selvfinansierende gjennom billettsalg og støtte fra Landslaget Musikk i Skolen.

Nøkkeltall

	2003	2004	2005	2006
Elevplasser	274	259	253	261



Foto Åndalnes Avis

KULTUR

Visjon

Rauma skal bli et kvalitativt bedre samfunn ved at:

- Kommunens innbyggere og tilreisende sikres et godt og variert kulturtilbud.
- De folkelige kulturbevegelser og det frivillige organisasjonslivet blir tatt vare på og videreutviklet.
- Det blir tilrettelagt for flere kulturelle arbeidsplasser.

Tjenester og brukere

Med de personellmessige og økonomiske ressursene vi har hatt til disposisjon har vi forsøkt å yte god service for våre målgrupper, kommunens befolkning, det organiserte foreningslivet og tilreisende.

Rauma Folkebibliotek

Rauma folkebibliotek består av hovedbiblioteket på Åndalsnes, samt bokbussen. Totalt utlån i 2006 var 58.792 mot 58.486 i 2005. Det vil si 7,9 pr. innbygger både i 2005 og 2006. Vi har altså et stabilt og relativt høyt utlån. Vi ligger fremdeles godt over landsgjennomsnittet.

Nøkkeltall	2003	2004	2005	2006
Totalt utlån	51.363	51.962	58.486	58.792
bokbuss	27.580	25.614	26.721	25.470
Utlån pr innb.	6,9	7,0	7,9	7,9

Bokbussen

Bokbussen går jevnt og trutt i rute etter samme opplegg som tidligere år, dog med årlig revisjon i forhold til skoler og barnehagers ønsker. Barn og lærere er våre hovedbrukere i langt større grad enn da virksomheten startet i 1989. Bokbussen representerer en tilgjengelig forekomst av litteratur og kompetanse som skoler og barnehager vanskelig kan ha tilgjengelig hver for seg. Den forsyner skoler med stoff til alle mulige undervisningsopplegg og til lesestimulering, fritt eller organisert. I stadig større grad samler vi klassene til bokprat/høytlesing. På den måten får vi snakket bøkene ut av hylla og vist fram mangfoldet av litteratur for barn og unge.

Bokbussen har fortsatt andre stopp enn ved skoler og barnehager, f.eks ved institusjonene hvor vi går inn og deponerer bøker og lydbøker som personalet bruker sammen med beboerne. Vi har fikset opp Bokbussen noe bl.a inventar til eksponering og internett-pc beregnet på publikum. Herfra vil vi kunne demonstrere bruken av vår hjemmeside og søking i ulike baser.

Samarbeid med skoler

Hovedbiblioteket har kontakt med klassene på Åndalsnes barneskole, de kommer på jevnlig besøk på biblioteket. Vi har høytlesing for hele klasser eller små grupper i tillegg til stort utlån til elever og depot til klassene. Flere klasser fra andre skoler i kommunen har vært på biblioteket for omvisning, etter eget ønske. Barnehagene er også flittige lånere i biblioteket. Nytt av året er at Tryggheim barnehage kommer hit en gang i uka med små grupper som har lesestund og boklån. Videre hadde vi Eventyrtime hver torsdag kveld i Barnetv-tida hele våren. Det kom ca 6 barn hver gang, og vi hadde forskjellige lesere på frivillig basis. Vi ser for oss å sette i gang dette igjen når vi får en mer iøynefallende plassering i kulturhuset. Bokbussbibliotekaren hadde flere barnelitteraturopplegg for Åndalsnes barneskole: Utenlandske klassikere, norske klassikere, ny barnelitteratur, samt holdt foredrag om barn og lesning på foreldremøter i skole og barnehage. Bokbussen har et ukentlig stopp ved Åndalsnes ungdomsskole etter ønske fra skolen.

Studiesenteret i Rauma

Videokonferanseutstyret er sentral i dette utdanningstilbudet. Tre sykepleierstudenter ble ferdig uteksaminert i 2006. 10 hjelpepleierelever tok grunnkurs og VKI høsten 2006. De fortsetter med VKII til neste år. Utstyret er også blitt brukt til møter, seminar og annen utdanning. 2 vernepleierstudenter har siden høsten 2004 hatt 2 forelesninger pr. uke.

Konklusjon

Året 2006 har vært et bra år for Rauma folkebibliotek. Bokbasen er på nettet og vi har fått grafiske løsninger også på bokbussen. Utlånet har vært ganske stabilt. Vi er nr. 2 i fylket hva gjelder utlån pr innbygger. Det er viktig med et rommelig bokbudsjett, vi strever stadig med å holde bokbestanden så aktuell som mulig.

Beliggenheten til Rauma folkebibliotek er ikke så sentral som den burde være. Kulturhuset blir ferdig i løpet av 2007, og vi gleder oss veldig til å flytte inn. Rauma folkebibliotek er og skal være et møtested for folk i alle aldre. Vi føler at vi når mange innbyggere i kommunen vår. Hovedbiblioteket og bokbussen gjør at alle både i sentrum og på bygdene har muligheter til å nå oss.

Kulturvern, lokale samlinger og museer

- *Museer og samlinger*

I tillegg til husmannsplassen i Gjerdsetbygda, Nerhole museum og Konfeksjonsmuseet i Isfjorden har vi private museer som stiftelsen Norsk tinde-museum, Vegmuseet på Trollstigen, Skulehagen-

samlinga i Rødven og andre mindre bygdesamlinger.

- *Kulturhistoriske bygninger*

Kulturhistoriske bygninger i privat eie fins det flere av. Noen har offisiell status som fredet eller verneverdig. Andre bygninger mangler den formelle statusen, men er nødvendigvis ikke mindre verdifulle av den grunn.

Åsen Skofabrikk, Åsen i Isfjorden, er et av Rauma kommunes kulturminner. Bygningen er sikret mot ytterligere skadelig forfall. Formaliteter og mye bygningsmessig oppfølgingsarbeide gjenstår.

- *Bygdebokarbeid*

Det ble ikke registrert arbeide med bygdebøker og eller slektsbøker i meldingsåret.

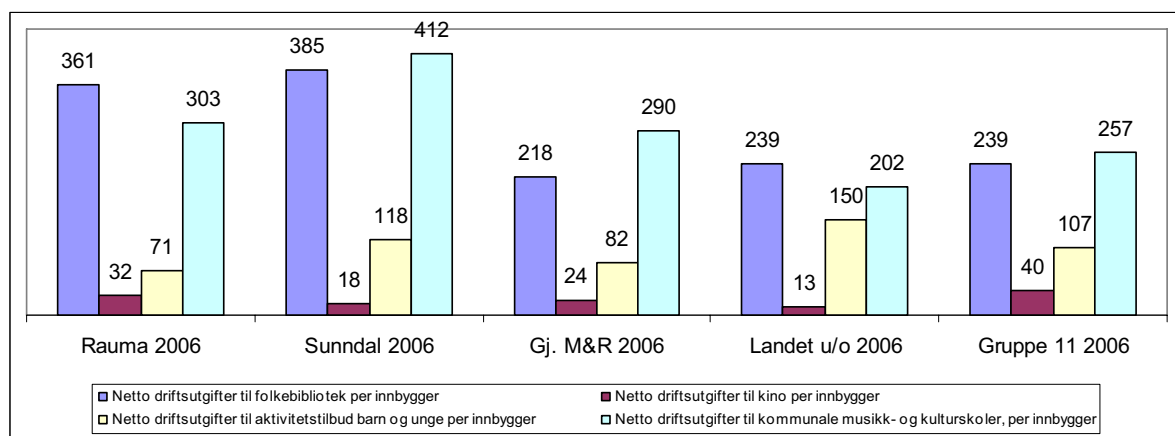
- *Gate- og vegnavn.*

I forbindelse med ny riksveg opp Romsdalen har tilrådd navn på undergangene; Holeundergangen og Vengeundergangen. Brua over nyevegen er tilrådd skal hete Romsdalsporten.

- *Museumstoget.*

Ikke arbeid med vognhall for museumstoget i meldingsåret.

KOSTRA Sammenlikning



Åndalsnes kino

Åndalsnes kino er, inntil Rauma kulturhus er ferdigstilt, Raumas storstue. Kinobygget brukes til kinodrift, konsert- og teaterlokale.

Kinodriften tilpasses innimellom utleie av huset til andre aktiviteter. Dette medfører at man i år med hyppig bruk av kinolokalet får færre kinoforestillinger. I 2006 var kinoen mye bortleid til andre kulturformål på vårparten. Enkelte av disse arrangementene ble i tillegg avlyst. Det ble forsøkt å sette opp en del ekstra kinoforestillinger om høsten, så antall forestillinger på årsbasis ble omtrent som vanlig. Vi greide likevel ikke å komme opp i den omsetning som det var budsjettert med.

Nøkkeltall Åndalsnes kino

	2001	2002	2003	2004	2005	2006
Totalt besøk	8784	7528	7829	8949	6754	6287
Antall forest	157	162	129	157	152	153
Besøk pr forest	56	46	60	57	44	41

Idrett og fysisk aktivitet

- *Plan for idrett og fysisk aktivitet*

Hovedrullering av planen for perioden 2007-2010.

- *Kunstgressbane Øran stadion*

Omlegging av gressbanen til kunstgress påbegynt. Banen er kommunal og omlegging skjer i regi av kommunen i nært samarbeid med ÅIF. Banen beregnes ferdig til bruk i mai/juni 2007.

- *Spillemiddelsøknader i 2006 – ordinære anlegg*

Restbevilgning skytebane Isfjorden innvilga med kr 350.000 av kr 700.000

Golfbane 9 hull, godkjent, men ikke innvilget kr 1.000.000,-

Dagsturhytte Ljøsådalsvatnet godkjent, men ikke innvilget kr 102.000

Lerduebane (Åog omegn JFF), godkjent, men ikke innvilget kr 520.000

Kunstgressbane, Øran stadion godkjent, men ikke innvilget kr 2.050.000

- *Spillemiddelsøknader i 2006 – nærmiljøanlegg*
Gamle skoleplassen, Eidsbygda (Langfj. Fk)
Godkjent og tilsagn kr 198.000
Basketballbane v/skoleområde Åndalsn. Usk.
(Rauma basketballkl). Godkjent og tilsagn om kr 175.000

I tillegg kommer mindre anlegg som ble tildelt spillemidler etter såkalt "forenkla ordning".

- *Utendørs idrettsanlegg og frivillig innsats*
Idrettslagene gjør en fremragende jobb med vedlikehold av egne anlegg. Til dette arbeid bevilges det kommunale tilskudd. En betydelig innsats legges ned av idretten til vedlikehold av de kommunale anleggene.

Åndalsnes Samfunnshus og Raumahall

Åndalsnes samfunnshus og bassenget hadde et normalt driftsår i 2006. Åndalsnes Samfunnshus og Raumahallen er nå i teknisk sett bedre stand enn de har vært på mange år, men på begge bygningene som er fra 60 og 70-tallet, dukker det med uregelmessige mellomrom opp bygg- og installasjonstekniske problemer. Deler av de elektriske anleggene på begge bygningene er underdimensjonert i forhold til dagens bruk.

Barn og unge

- *Ungdomsklubbvirksomhet*
Åndalsnes ungdomsklubb har siden høsten 1996 hatt tilhold i samfunnshuskjelleren på Åndalsnes. Lokalene er dårlige og lite egna til drift av en moderne ungdomsklubb. Det er behov for lokaler på/over bakkenivå med rom til flere aktiviteter. En moderne ungdomsklubb burde ha en egen "kafeavdeling" uten støy slik at det går an å snakke sammen. Den skulle også inneholde et øvingsrom for band og et "verksted" for andre aktiviteter. Det er behov for flere åpningskvelder, noe som krever større personalbudsjett.

Den kommunale ungdomsklubben er en meget viktig, uformell sosial møteplass. Klubben har en sunn økonomi gjennom fornuftig og god drift. Hovedinntekten kommer fra inngangspenger og kioskdirift. Klubben driver også kiosken på kinoen, og vil når den nye kinoen på kulturhuset kommer i drift gå glipp av betydelige inntekter som fra og med høsten 2007 må kompenseres på annen måte. På bygdene er det klubbvirksomhet i varierende omfang. Nordsida fritidsklubb, er den klubben som har drevet på sammenhengende over lengst tid

Ungdomsråd

Rådet hadde sitt 6. hele driftsår i 2006. Ungdommene i rådet er delvis innvalgt for ett år av gangen, og valgperioden følger skoleåret. Ungdomsrådet som rådsorganet er i fin utvikling, og vil etter hvert kunne bli et effektivt redskap for direkte kontakt mellom ungdom og politikere/administrasjon.

- *Ungdommens kulturmonstring*
Kommunen v/ungdomsrådet arrangerer årlig ungdommens kulturmonstring (UKM) og sender representanter til fylkesmonstring og landsmonstring.

- *Annet*
Takk til alle som på frivillig basis og helt uegennyttig gjør det mulig for unge å møtes i trygge omgivelser.

Allment kulturarbeid, arrangement m.m



Kulturhuset bygges

- *Kulturhus*
I 2006 ble Rauma kulturhus KF (Kommunalt foretak) oppretta. Styre ble valgt. Byggingen av kulturhuset ble påbegynt. Huset beregnes overlevert i august/september 2007. Kulturhusleder ble ansatt med tiltredelsesdato 01.01.07.
- *Påskjønnelser, priser, stipend m.m.*
Norsk Fjellfestival fikk kommunens kulturpris for 2006. Årets kulturstipend gikk til Miriam Venås (musikk) og Karen Setnes (idrett). Ellers ble det gitt direktestøtte til foreningene i form av tilskudd til prosjekt, til lagsdrift idrettsanlegg og lekeplasser i nærmiljøene.

- *Sinclairspelet- Sinclairfestivalen*

Ikke spelt i 2006, men sidearrangement avvikla i Rauma. Disse gikk ikke som forventet. Spillet følges nå opp med årlig fast kommunalt tilskudd som er med og bidrar til gode utviklingsmuligheter. En festivaluke er i ferd med å ta form.

- *Kulturminnedagen*

Nasjonalt tema for Kulturminnedagen 2006 i september var "Steder for ankomst og avreise" I Rauma har vi ikke registrert arrangement knytta til temaet på selve dagen, men tradisjonen tro var det arrangementer med lokale selvalgte temaer.

- *Fjellfestivalen*

Festivalen følges nå opp med årlig fast tilskudd som er med og bidrar til at festivalen kan få utviklingsmuligheter.

- *Raumarevyen*

Raumarevyen en revy som rekrutterer fra hele kommunen. Raumarevyen må følges opp og gis betingelser som gjør det mulig å utvikle seg til en fast årlig revy.

- *Rauma Rock*

Rauma Rock satser større enn noen gang med et fast årlig arrangement i begynnelsen av august. Raumarock følges opp med fast årlig tilskudd som gir muligheter for å utvikle seg til et fast årlig arrangement.



Foto: Åndalsnes Avis

Spesielt tilrettelagte kulturtilbud

Det er viktig med tilbud overfor personer som trenger en eller annen form for hjelp og bistand for å ta del i kulturlivet. Vi tilbyr tilrettelagt tilbud av ulike kulturelle karakterer overfor kommunens psykisk utviklingshemmede og brukere av Psykiatrisk Dagsenter. Dette er positive tiltak som blir godt mottatt.

Konklusjoner og mål innen kultur

Det er en stor utfordring å løfte kulturområdet ut av den tradisjonelle sektortenkning og planlegge ut ifra et sektorovergrepene samfunns perspektiv. Rauma kulturhus vil kunne bli den viktigste arenaen for kultur og for utøving av kommunal kulturpolitikk i Rauma.

Kulturvirksomhet har vist seg å innebære et betydelig vekst potensialer for en kommune. Kultur har et viktig trivselsaspekt, samt at kulturtilbud spiller en rolle for et lokalsamfunns totale konkurransevne.

Utøvelse av miljø- og kulturpolitikken vil i årene som kommer bli sett i nær sammenheng med økonomi, sysselsetting, bosetting, utløsning av kulturelle næringer og annen form for næringsvirksomhet.

En bevisst satsing innen kulturområdet vil gjøre Rauma mer konkurransedyktig både når det gjelder å styrke det næringspolitiske arbeidet spesielt, og mer generelt når det gjelder å oppnå kommunens overordnede målsettinger. Kulturhus på Åndalsnes vil gi et betydelig løft i riktig retning.

4. KONKLUSJONER OG NYE MÅL

Kultur- oppvekst- og utdanningsetatens totale virksomhet er omfattende og berører en svært stor del av befolkningen i kommunen. Kvaliteten på tjenestene på de ulike områder og i de enkelte enheter er derfor av avgjørende betydning for hvor attraktivt det er å bo i Rauma.

Ressurstilgangen vil være avgjørende når det gjelder å opprettholde en like bra standard på tjenestene som tidligere.

De største utfordringene i *grunnskolen* framover vil være knytta til ny opplæringslov og til læreplanrevisjon (Reform 2006) Utfordringene her er mange og bl.a. følgende områder vil fortsatt stå sentralt:

- Tilrettelegging av de fysiske forhold, dvs. bygninger og uteområder.
- Personalmessig kompetanseutvikling og god bemanning slik at innholdet i "Raumaskolen" kan bli mest mulig i pakt med det som beskrives i statlige styringsdokumenter.

Staten har et sterkere fokus på skoleeiers ansvar for oppfølging og kvalitetsutvikling/-sikring av grunnopplæringa. Dette blir stadig oftere poengtert og presisert, og man ser det ikke minst i forbindelse med statlige tilsyn. I samband med tilsyn gjennomført av Fylkesmannen høsten 2005 vedr. § 13-10 (Om ansvarsomfang), ble det konstatert mangler iht. kravet om et helhetlig kommunalt kvalitetsvurderingssystem.

Endringer i opplæringslova, gjort gjeldende 2003, åpner for større fleksibilitet og økt lokalt handlingsrom. Samtidig er trykket på individuelle rettigheter stadig sterkere, jf. hovedfokus på tilpassa opplæring i reform 06. Dette gir skoleeier og den enkelte skole nye utfordringer, jfr. endringer i kap. 8 (Organisering av opplæringa) og kap. 9a (elevane sitt skolemiljø). Dette og andre endringer/vektlegginger krever økt innsats fra ulike nivåer i organisasjonen, men det er imidlertid usikkert hvor stor innsats en kan legge inn i et så omfattende og ressurskrevende arbeid i tida framover på grunn av de vedtatte endringer både når det gjelder personalsituasjonen og økonomiske ressurser.

Når det gjelder *barnehagesektoren*, vil hovedutfordringa være knytta til kravet om full barnehagedekning i 2007, men ny lov og innføring av ny rammeplan fra 1. august 2006 vil også kreve omfattende oppfølging. Pga redusert maksimumspris regner en med at det blir større søknad til barnehagene og at det er flere som vil benytte heldags tilbud. En ser også en stor økning i

behovet for spesialpedagogiske tiltak i barnehagene.

I 2004 ble Rauma med i et samarbeid mellom kommunene i Romsdalsregionen som går på kompetanseutvikling innenfor barnehagesektoren. Et årlig Romsdalsk barnehagestevne er kommet for å bli. Mer lokalt samarbeider vi i nettverk med Nesset og Vestnes. Til dette arbeidet får vi tilskudd fra fylkesmannen.

Sentrale styresmakter arbeider med omlegging av finansieringa av barnehagedrifta, og etter hvert vil tilskuddet til barnehagene også komme inn i ramma til kommunen.

Musikk- og kulturskolen bør utvikles videre innen andre kulturaktiviteter, jf. vedtak i K.sak 096/00. Også samarbeidet med grunnskolen bør utvikles videre. Musikk og kulturskolene bør ha tilbud om minst tre fagområder. I Rauma har vi to, dvs. sang/musikk og billedkunst. Til våre juleforestillinger "Julekveld i Kulturskogen" har vi fått til kurs i dans/ballett, noe som er meget populært. Det er aktuelt å arbeide for etablering av dans/ballett som fast tilbud på linje med sang/musikk og billedkunst.

I PPT-tjenesten er det behov for å etablere logopeditjeneste som arbeider konkret sammen med det enkelte barn.. Det er aktuelt med ei 50 % stilling til dette formålet..

Ang. investering:

Planlegging av utvidelse/oppdatering av Åndalsnes u.skole. Utbygging av Åfarnes barnehage ligger inne i investeringsbudsjettet for 2007.

Oppsummert:

I sum vil dette kreve aktiv deltaking på alle plan og en god tilgang på økonomiske ressurser. Derfor er det aktuelt igjen å minne om at investering i barn og unge er å investere i framtida.

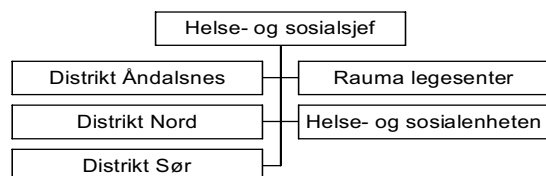


Foto Åndalsnes Avis

HELSE- OG SOSIALETATEN

1. BESKRIVELSE AV VIRKSOMHETEN

Den administrative organisering av etaten er illustrert i figuren under. Som det framgår er etaten inndelt i 5 resultatenheter under helse- og sosialsjefen.



Helse- og sosialetaten i Rauma tilbyr tjenester til hele befolkningen fra svangerskapsomsorg til pleie av døende. Av plassmessige hensyn kan bare hovedområdene nevnes her.

Helse- og sosialtjenestene tilbyr undersøkelser av gravide, veiledning for fødende, helseundersøkelser av barn og unge, vaksiner, råd og veiledning, strukturert tverrfaglig samarbeid, helseundervisning og oppgaver innen miljørettet helsevern, kurativ og forebyggende helsetjeneste, herunder både kommunal og private fysioterapi- og legetjenester. Videre har sektoren ansvar for barneverntjeneste, økonomisk sosialhjelp, edruskapsvern, oppfølging av sosialt vanskeligstilte, samt råd og veiledning. Videre tilbys heimesjukepleie, praktisk bistand, egenomsorg og opplæring, heimhjelp, omsorgslønn, støttekontakt, psykiatriske tjenester, korttids- og langtidsplasser i sjukeheim og aldersheim, omsorgsboliger, dagsentertilbud, særskilte avlastnings- og botjenester for psykisk utviklingshemmede, samt flyktningtjenester m.m.

Oppsummert kjennetegnes helse- og sosialsektoren av

- *tjenesteyting der brukerne har lovmessige rettigheter*
- *personellintensiv med døgkontinuerlig drift*
- *store logistikk utfordringer*

Hovedmål for etaten

Vår overordna målsetting er

- *å levere gode, riktige og effektive tjenester til befolkningen*
- *at medarbeidere skal trives i arbeidet sitt*
- *å ha ryddighet i økonomien*

Spesielle utfordringer i Rauma – i forhold til andre, sammenlignbare kommuner

Rauma kommune skiller seg spesielt ut fra andre sammenlignbare kommuner ved at vi har en stor andel innbyggere over 80 år. Denne aldersgruppen har økt også i 2006 med 13 personer. Det forventes at denne veksten avtar de neste fire årene og deretter ventes en reduksjon i gruppen frem mot 2020 år før de store etterkrigskullene kommer fra 2025. Imidlertid vil antallet og andelen av de eldste eldre i denne gruppen dvs. andelen av eldre over 90 år, øke de neste 10 årene.

Befolkningstall pr. 01.01.07

Andel innbyggere 80+

Rauma	6,9 %
Møre og Romsdal	5,4 %
Kommunegr. 11	5,6 %
Landet	4,7 %

2. RESSURSINNSATS OG AVVIKSANALYSE

2.1 ØKONOMISKE INNSATSMIDLER

1000 kr	2 004	2 005	2 006	Bud. 06 justert avskr.	Avvik
Utgifter	132 593	136 821	143 380	139 086	4 294
Inntekter	(33 538)	(32 123)	(33 429)	(29 355)	(4 074)
Netto driftsresultat	99 055	104 698	109 956	109 731	225
Investeringsutgifter	3 365	5 784	2 193	1 900	293

2.2 PERSONALINNSATS I ÅRSVERK

	2003	2004	2005	2006
Årsverk	203,46	206,26	203,42	205,05

Helse- og sosialetaten har i 2006 hatt en bemanningsplan på 205,05 årsverk (inkl. stillingsbrøker som dekker hull i turnus). Med de deltidsansatte er ca. 300 personer tilknyttet

virksomheten. De samla lønns- og personellkostnadene utgjør ca. ¾ deler av etatens driftsutgifter. Nær 5/6 av personellet arbeider innen pleie- og omsorgstjenestene.

Tall i tusen kroner	Budsjett justert for avskrivninger		Netto avvik i kroner	Regnskap i % av justert budsjett	Regnskap 2005	Endring fra 2005 til 2006 i %
	Regnskap 2006	2006				
Ansvar 3 HELSE/SOSIAL/PLEIE/OMSORG						
3010 SEKTORENS POLITISKE ORGANER	81	87	(6)	93 %	52	56 %
3020 SEKTORADMINISTRASJONEN	1 662	1 699	(37)	98 %	1 355	23 %
3210 RAUMA LEGESENTER	5 641	5 454	187	103 %	5 497	3 %
3230 LEGEVAKTSENTRALEN	532	529	3	101 %	523	2 %
3310 HELSESØSTERTJENESTEN	1 788	1 957	(169)	91 %	1 773	1 %
3320 FYSIO- OG ERGOTERAPITJENESTE	1 883	1 938	(55)	97 %	1 747	8 %
3340 SOSIALKONTORTJENESTE	2 130	2 282	(152)	93 %	2 195	-3 %
3341 STØNAD TIL LIVSOPPHOLD	3 432	4 074	(642)	84 %	3 696	-7 %
3342 TILTAK INNEN RUSOMSORGEN	(25)	107	(132)	-23 %	19	-232 %
3344 RAUMA MOTTAKSSENTER	-	-	-		(99)	-100 %
3350 FELLESUTGIFTER PSYKISK HELSEVERN	(241)	(148)	(93)	163 %	(93)	159 %
3351 PSYKIATRISK DAGSENTER	180	150	30	120 %	94	91 %
3358 FOLKEHELSEKOORDINATOR	(20)	1	(21)	-2000 %	(7)	186 %
3360 BARNEVERN TJENESTE	3 645	4 506	(861)	81 %	3 482	5 %
3400 FELLESUTGIFTER PLEIE- OG OMSORG	(251)	(762)	511	33 %	(644)	-61 %
3410 FELLESUTGIFTER RAUMA SJUKEHEIM	(1 499)	(969)	(530)	155 %	(1 899)	-21 %
3411 AVDELING A.	12 617	12 288	329	103 %	12 004	5 %
3412 AVDELING B.	12 136	12 129	7	100 %	12 473	-3 %
3413 SENTRALKJØKKEN	3 344	3 571	(227)	94 %	3 463	-3 %
3420 NATTPATRULJEN	2 373	2 352	21	101 %	2 244	6 %
3431 VEØY OMSORGSENTER	5 031	5 020	11	100 %	5 058	-1 %
3442 NORDSIDA DISTRIKT	5 870	6 128	(258)	96 %	6 088	-4 %
3451 ÅNDALSNES SJUKEHEIM	9 529	8 362	1 167	114 %	8 628	10 %
3452 HJEMMETJENESTER ÅNDALSNES DISTRIKT	11 118	10 935	183	102 %	10 947	2 %
3453 NESBAKKEN AVLASTNING- OG BARNEBOLIG	4 109	4 018	91	102 %	3 613	14 %
3454 STORGATA BOLIGER	3 755	3 248	507	116 %	3 714	1 %
3455 RØMSDALSVÆIEN BOLIGER	3 286	3 052	234	108 %	3 176	3 %
3461 VOLL OMSORGSENTER	7 214	6 788	426	106 %	6 133	18 %
3462 HJEMMETJENESTER	3 589	3 409	180	105 %	2 958	21 %
3463 VOLLATUN	4 212	4 641	(429)	91 %	3 795	11 %
3470 OMSORGLØNN	918	917	1	100 %	575	60 %
3510 DRIFT TRYGDÉBOLIGER	(510)	(516)	6	99 %	(341)	50 %
3610 ÅNDALSNES DAGSENTER	2 437	2 485	(48)	98 %	2 478	-2 %
Sum grp. Ansvar: 3 HELSE/SOSIAL/PLEIE/OMSORG	109 966	109 732	234	100 %	104 698	5 %

2.3 KOMMENTARER TIL REGNSKAPSTALLENE

Sentrale budsjettforutsetninger

I 2006 er det gjennomført følgende tiltak i driftsbudsjettet:

- Opprettelse av 50% stilling som folkehelsekoordinator dels finansiert over øremerka psykiatritilskott og dels finansiert av fylket.
- Opprettelse av 1/1 stilling over opptrappingsplanen for psykisk helse.
- Opprettelse av 1/1 stilling som barnevernskurator fra 1. mai 2006. I tillegg har en økt utgiftene til fosterheime og barneverninstusjoner.
- Økt utgiftene innen heimetjenestene og botjenestene på Sør og på Åndalsnes.

- Økt netto utgiftene til sosialhjelp.
- Redusert øremerka tilskott ressurskrevende brukere.

Resterende budsjett knyttet til renholdere er tatt ut av budsjettet i sin helhet og overført til NMT etaten.

Regnskapskommentarer

Korrigerer en for utgiftsførte avskrivninger viser foreløpig netto driftsregnskap for 2006 et samlet merforbruk for etaten på ca. kr. 230.000 kroner.

Bunnlinja er nær balanse. Dette skyldes i hovedsak reduserte utgifter til KLP og arbeidsgiveravgift. Gjennom året har etaten spesielt hatt merutgifter ut over budsjett til variabel lønn innen pleie og omsorg.

Ser vi på de enkelte artene er det spesielt utgiften til avtalefesta tillegg, ferievikarer, ekstrahjelp og overtid som har vært høye i forhold til budsjettet. Går vi inn på de enkelte ansvarsområdene ser vi at disse tjenestene er knyttet til spesielle behov som har oppstått i perioden. Dette gjelder bla. situasjonen for demente ved Åndalsnes sjukeheim og styrking av tilbudene for funksjonshemmede brukere i bl.a botjenestene. Mangel på sykepleiere og vikarer har også ført til merforbruk innen overtid og forskyvet arbeidstid.

På motsatt side har en hatt reduserte utgifter til sosialhjelp og barnevern samtidig som en har hatt økte inntekter gjennom vederlagsbetaling for institusjonsopphold. Innen flere avdelinger har en også klart å dempe driftsutgiftene ved god kostnadsstyring i perioden.

Sykefraværet reduseres for tredje år på rad. Fra 9,29% i 2004 til 8,62% i 2005 og videre til 8,44% i 2006. Dette er fortsatt for høyt og samarbeidstiltakene med Arbeidslivssenteret med målsetting om ytterligere å redusere sykefraværet fortsetter.

Investeringsregnskap 2006

Av større investeringer i 2006 kommer refinansiering av bilparken ved utkjøp av finansieringsavtaler på 1,3 mill kroner.

3. RESULTATVURDERINGER

Under dette avsnittet vil en bare komme inn på noen av de mest sentrale resultatvurderinger i forhold til budsjett og økonomiplan for 2006. De enkelte virksomheter har selv utarbeidet egne årsmeldinger som gir en detaljert oversikt over tjenesteproduksjon, måloppnåelse og aktivitet. Disse årsmeldingene vil bli lagt frem for hovedutvalget, men er også tilgjengelig for andre ved å henvende seg til helse- og sosialetatens ekspedisjon på rådhuset.

Pleie og omsorg

Sentrale målsettinger som er oppnådd i 2006:

- Videreført databasert pleie- og omsorgsprogram PROFIL og nasjonalt program for pleie og omsorgs registrering.
- Få korridorpasienter til tross for større press på institusjonsplassene enn tidligere år. Færre inn- og utskrivninger i 2006.
- Alt renholdspersonale overført NMT etaten.
- Brannforebygging ved institusjonene.
- Videreført utviklingsarbeidet sammen med Triangel AS med Min Vakt turnusmodul og elektroniske timelister.

- Tett samarbeid og oppfølging fra arbeidslivssenteret for å redusere sykefraværet. Innført forsøk med bevegelig arbeidstid/ønsketurnus ved en avdeling.
- Videreføring av ordning med individuelle planer.
- Det har vært stor aktivitet ved distriktene med god pleie og mange trivselstiltak og aktiviteter for beboerne.
- Gjennom tiltak har en på flere områder tilrettelagt aktiviteter i tråd med kommunens visjon om naturglede. Bl.a planlegging av sansehager ved våre institusjoner. Arbeidet starter opp i 2007.
- Gjennomført utredning av fremtidig tilbud ved Veøy. Saken tas opp i budsjettet for 2008.
- Gjennomført opplæringsplan og program for rekruttering av helsepersonell, jfr, statlig satsing.

Sentrale målsettinger som ikke er gjennomført i 2006:

- Kvalitetssikringsarbeidet har i 2006 blitt nedprioritert til fordel for bl.a. innføring av PROFIL.
- Oppdatering/nye evakueringsplaner for institusjonene utsatt.
- Samordning av ressurser heimtjenesten og Rauma sjukeheim lagt på vent etter prøveperiode og evaluering. Det har ikke lyktes å gjennomføre tiltaket i tråd med målsettingen.
- I to perioder i 2006 har en på grunn av lav bemanning måtte innføre inntaksstopp ved enkelte institusjoner.

Kommentarer:

Innenfor pleie- og omsorgstjenesten merker vi spesielt den store (og varierende) pågangen etter økte hjelpetilbud for ressurskrevende brukere. Dette gjelder både enkeltpersoner sine utvida hjelpebehov og økte avlastningsbehov for funksjonshemmede brukere. Den tilbakevendende sykepleiermangelen på vikarsiden medfører dessuten en ikke ubetydelige merkostnader for etaten og innvirker på driftssituasjonen.

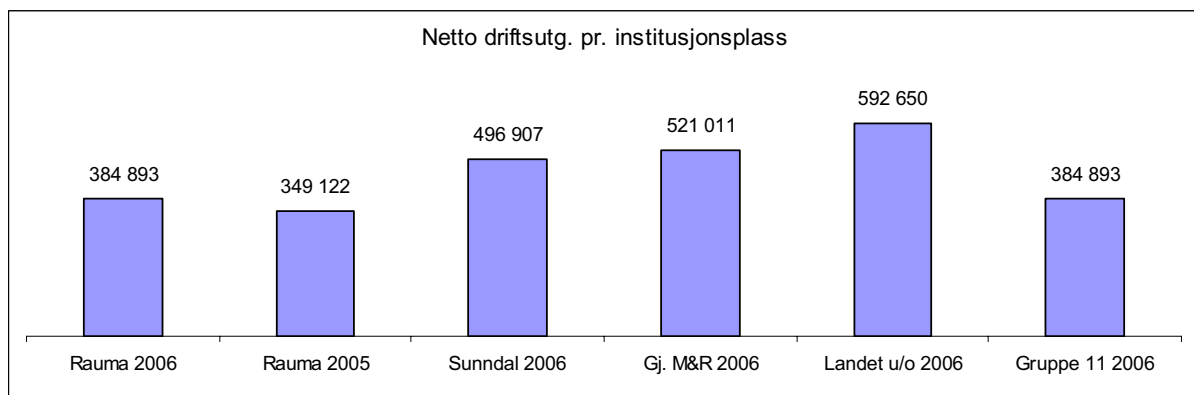
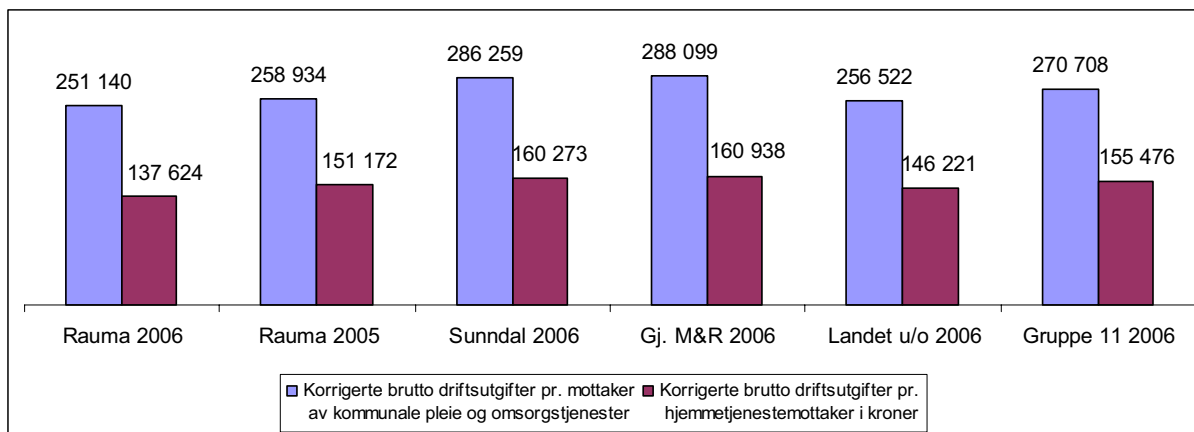
Erfaring tilsier at innføring og etablering av store og tunge funksjoner som Profil, Iplos og Minvakt for ettertida må søkes organiseres i egne uavhengige prosjekt og tilføres nødvendige ressurser i gjennomføringsfasene. At vi likevel har lyktes så godt med innføringene i Rauma skyldes ene og alene at våre ledere og medarbeidere har strekt seg langt ut over det en kan forvente i forhold til at de også skal ivareta sine øvrige funksjoner og arbeidsoppgaver i organisasjonen.

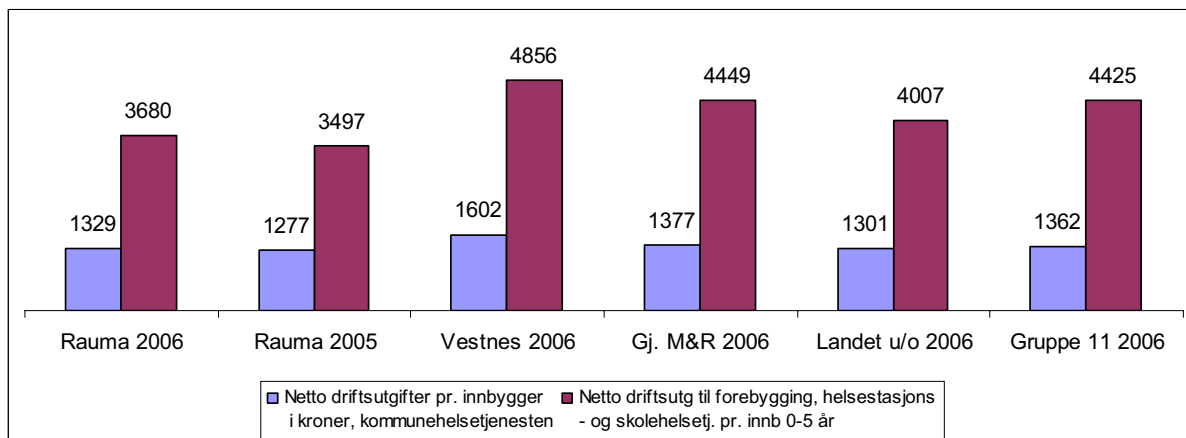
Legetjeneste, helse og sosial

Sentrale målsettinger som er oppnådd i 2006:

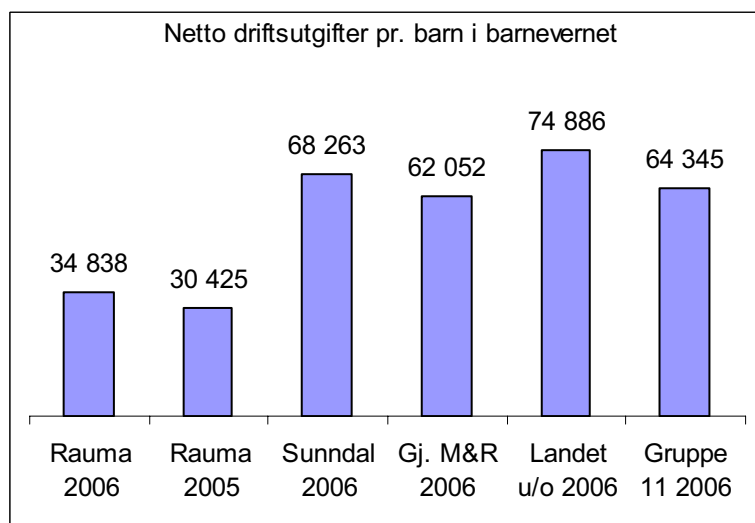
- Etablering av program for boligsosialt arbeid. Statlig finansiert prosjekt.
 - Reduksjon i sosialhjelpsmottakere og i netto utgifter til sosialhjelp.
 - Utvikling av samarbeid og samlokalisering med NAV Arbeid.
 - Stabil legedekning. Etablert fast legevikaerordning jul og sommer.
 - Ventetid på legetime fra 0-4 uker.
 - Gjeninnført funksjonen som familieveileder ved helsesøstertjenesten.
 - Helsesøstertjenesten har gjennomført prioriterte lovpålagte oppgaver innen helsestasjons- og skolehelsetjeneste. Opprettholdt tilbud helsestasjon for ungdom.
 - I de aller fleste sakene hvor barneverntjenesten og foresatte er enige om at barnet har behov for hjelpetiltak etter barnevernloven, har slike tiltak blitt iverksatt innen rimelig tid.
- Første hele driftsår som prosjektkommune innen satsingsområdet "God helse". Gjennomført tiltak ihht plan.
 - Bedring av det tverrfaglige arbeidet.
 - Økt satsing på forebyggende tiltak for barn og unge. Bl.a videreføring av BAP grupper, etablering av aktivitetsgrupper m.m.
 - Bedre rehabiliteringstilbud.
 - Videreføring av koordinerende enhet og ordning med individuelle planer.
 - Oppretta tilsynsførere for samtlige barn som barneverntjenesten har ansvar for.
 - Årlig rullering av psykiatriplan er gjennomført. God tilgjengelighet til tjenesten. Økning i tiltak med utadretta miljøarbeid.
 - Innføring av Profil/Iplos for enkelte fagtenester i hs. enheten.

KOSTRA sammenlikning, (tall pr. mars 2007)





	Rauma 2006	Rauma 2005	Gj. M&R 2006	Landet u/o 2006	Gruppe 11 2006
Brutto driftsutgifter per barn i opprinnelig familie (f.251)	16 561	15 679	20 107	30 222	24 779
Brutto driftsutgifter per barn utenfor opprinnelig familie (f.252)	198 000	226 250	207 960	234 937	219 037



Sentrale målsettinger som ikke er nådd i 2006:

- Opprettelse av et felles NAV kontor sosial, trygd og arbeid utsatt til 2008.
- Barneverntjenesten har fortsatt store problemer med å overholde de fristene barnevernloven setter til undersøkelsessaker. Fristen ble overskredet i 13 av 30 barnevernundersøkelser i 2006.
- Manglende tiltaksplaner i enkeltsaker i barnevernet.
- Fortsatt for lang ventetid på kurativ fysioterapibehandling. Mangelfulle tilbud.
- Fortsatt for liten tidsressurs knyttet opp mot primærforebyggende arbeid innen skolehelsetjeneste og helsestasjon for ungdom.
- Kapasitetsvansker ved dagsenter avd. for psykisk helse

Kommentarer:

Vi opplever en bedring av det tverrfaglige arbeidet og at en får dreid tjenester mot økt satsing på forebyggende arbeid. Innen legetjenesten opplever vi en stabil situasjon med henvendelser på dagtid og på legevakt. Ingen klager til Helsetilsynet på legetjenester i 2006. Ellers må en merke seg at det er en økning i henvendelser til legetjenesten fra personer med psykiske lidelser. Innen sosialtjenesten ser vi igjen en tendens til nedgang i sosialhjelpsutbetalinger.

4. KONKLUSJONER OG MÅL.

Hovedmål nr. 1

- å levere gode, riktige og effektive tjenester til befolkningen

Rauma kommune har et tjenestetilbud som på mange områder ligger godt an i forhold til andre kommuner, både når det gjelder kvalitet og kvantitet med god dekningsgrad. Det er få klagesaker. Videre kan vi fra siste KOSTRA statistikk se at vi bruker fortsatt mindre penger pr. innbygger på barnevern, helsetjenester og sosialtjenester enn både gjennomsnittet og de aller fleste sammenlignbare kommuner. Når det gjelder utgifter til pleie- og omsorg pr. eldre over 80 år ligger vi fortsatt under gjennomsnittet. De samla produktivitetskostnadene innen pleie og omsorg er også svært positive for Rauma. Dessuten er det viktig å merke seg at helse- og sosialetaten i Rauma har en relativ lav personellfaktor i forhold til andre kommuner. På den ene siden kan en si at en driver rasjonelt, men på den andre siden medfører marginal bemanning betydelig økning i variable lønnskostnader når bl.a uforutsette behov oppstår.

Hovedårsaken til at vi klarer å holde et så godt tjenestenivå er den innsats og det arbeid våre medarbeidere og ledere utfører i sitt daglige virke for å gi innbyggerne i Rauma nødvendige og gode helse- og sosialtjenester.

Skal en trekke frem et spesielle områder der kommunen må øke sin innsats er det tjenestene over for ressurskrevende brukere og våre mest sosialt vanskeligstilte. Til sistnevnte gruppe er det som kjent igangsatt et eget boligsosialt prosjekt. Ellers er tidsfristene i undersøkelsesfasene innen barnevernet en stor utfordring. På dette området har også ROR igangsatt et prosjekt for å se på mulighetene for et økt samarbeid på tvers av kommunene i regionen. En annen utfordring fremover vil være organiseringen i den nye velferdstjenesten NAV.

Hovedmål nr. 2

- at medarbeidere skal trives i arbeidet sitt

For at våre medarbeidere skal kunne levere må de trives i arbeidet sitt. I 2004 og 2005 satte vi spesiell fokus på dette gjennom det statlige satsingsprogrammet "Flink med folk".

Den viktigste forutsetningen for å kunne trives er opplevelsen av å bli verdsatt. Prosjektet som ble gjennomført i organisasjonen tok derfor utgangspunkt i at det etableres ledelse av de daglige arbeidsprosessene som er nærværende og verdsettende for våre medarbeidere. Videre skal vi videreutvikle medarbeiderskapet i organisasjonen, dvs. myndiggjøre medarbeidere til i

enda større grad å ta initiativ og ansvar, tenke helhet og være brukerorientert. I deler av organisasjonen har dette prosjektet hatt en synlig positiv effekt, men det forutsetter et kontinuerlig målretta arbeid fra ledelsen sin side. På dette området har også mange avdelinger opp igjennom årene vært dyktige til å holde fokus og etablere gode arbeidsmiljøtiltak. Undersøkelser og erfaringer viser også at de fleste trives i arbeidet sitt.

På den annen side må vi også være åpen for at den stramme driftssituasjonen i kommunen med betydelige krav til den enkelte medarbeider kan innvirke både på trivsel og sykefravær. Vi vet at sykefravær er svært sammensatt, og det i mange tilfeller er lite arbeidsgiver direkte kan bidra med utenom arbeidsmessig tilrettelegging og arbeidsmiljøfaktoren. Men det er også et ugjenkallelig faktum at mange opplever at det er tungt å være i arbeidslivet, og dette må nødvendigvis tas i betraktning når en skal ta stilling til den samla arbeids- og driftssituasjonen fremover.

Hovedmål nr. 3

- å ha ryddighet i økonomien

Innenfor etaten har vi i likhet med tidligere år hatt ekstra oppmerksomhet på den økonomiske situasjonen. For 2006 viser foreløpige regnskapstall et merforbruk i underkant av 0,2% av netto driftsutgiftene. Dette er det nærmeste vi har vært balanse i regnskapet på mange år.

I stor grad har etaten tatt ut de store rasjonaliseringsgevinstene innenfor eksisterende driftsform, jfr. bl.a KOSTRA tall. Videre effektivisering vil i første rekke dreie seg om å bedre tjenesteproduktet og øke graden av ressursutnyttelse for å dempe kostnadsveksten. Til tross for at en driver en kostnadseffektiv tjeneste har den økonomiske situasjonen i flere år vært prega av særdeles stramme budsjett uten reserver eller buffere for å møte den kontinuerlig varierende etterspørselen etter lovpålagte tjenester. Dette gjelder spesielt de uforutsigbare behovene innen pleie og omsorg. Våre tjenester har ingen statisk driftssituasjon, men kan "over natta" få ansvar for tunge og ressurskrevende hjelpe- og omsorgstrengende.

I 2006 fikk en bl.a ansvaret for utvida tiltak for heimeboende brukere, funksjonshemma barn og demente med økte behov for skjerming.

En marginal økonomisk situasjon kombinert med at vi skal opprettholde alle våre tjenestetilbud er som kjent en situasjon en fra etaten gjentatte ganger har påpekt ikke kan fortsette.

Samtidig ser vi klare utviklingstrekk i samfunnet som vil påvirke etterspørselen etter tjenestetilbudene våre, både når det gjelder dimensjonering, struktur, organisering og kompetanse. I hht Stortingsmelding nr. 25 (2005-2006) vil dette i første rekke gjelde:

- Nye brukergrupper: sterk vekst i yngre brukergrupper med nedsatt funksjonsevne og et større spekter av helsemessige og sosiale problemer, og som krever annen faglig kompetanse og et helhetlig livsløpsperspektiv på omsorgstilbudet.
- Aldring: behovsvekst som følge av et økende antall av de eldste eldre, krever etter hvert utbygging av kapasitet og økt kompetanse på aldring, med spesielt fokus på demens og sammensatte lidelser.
- Knapphet på omsorgsytere: som følge av endringer i alderssammensetningen i befolkningen skjer det ingen vesentlig økning i tilgangen på arbeidskraft og potensielle frivillige omsorgsytere.
- Aktiv omsorg: De fleste undersøkelser peker på dagligliv, måltider, aktivitet, sosiale og kulturelle forhold som de største svakhetene ved dagens omsorgstilbud. Dette krever større faglig bredde med plass til flere yrkesgrupper slik at omsorgstilbudet dekker psykososiale behov og kan gis en mer aktiv profil.
- Medisinsk oppfølging: det er behov for en bedre medisinsk og tverrfaglig oppfølging av omsorgstjenestens hjemmetjenestemottakere og beboere i sykehjem og omsorgsboliger. Spesielt de med behov for koordinerte tjenestetilbud fra både spesialisthelsetjenesten og fra den kommunale helse- og sosialtjenesten.

Dette vil stille store krav til kommunen om å arbeide planmessig og i et langsiktig perspektiv med utfordringene både når det gjelder drift og investering.

Avslutningsvis vil en påpeke at med de mange og store oppgaver som ligger foran oss vil det være av største betydning at vi kan videreutvikle det arbeidsmiljø og den organisasjonskultur som er i etaten, og som gjør oss i stand til å møte de framtidige behov for endring og omstilling.



Miljøtiltaket "setra" ved Åndalsnes sjukeheim
Foto: Åndalsnes Foto

NÆRING MILJØ TEKNISK

1. BESKRIVELSE AV VIRKSOMHETEN

Næring Miljø og Teknisk Etat består av sektorstab og fire avdelinger. Arealplanlegging og miljøvern er stabsfunksjoner. Denne hovedorganiseringen har vært uendret siden 2003. Ansvar for renhold i kommunale bygg er samlet i avdelingen for Bygning og eiendom med virkning fra 2006.

Organisasjonskart



Etaten har disse hovedtjenesteområdene: Arealplanlegging, naturforvaltning, landbruk, byggesaker, bygningsdrift, kartarbeid, vannforsyning, avløpsanlegg, renovasjon, trafikkareal, kaier(IKS), friområder, feiing, brannberedskap og kommunale byggeprosjekt.

Etaten er nært knytt til hovedutvalget for Utbygging Teknisk drift Natur og Miljø. Rauma Viltnevd er et politisk oppnevnt underutvalg til hovedutvalget.



Pumpestasjon

2. RESSUR SINNSATS OG AVVIKSANALYSE

2.1 ØKONOMISKE INNSATSMIDLER

1000 kr	2 004	2 005	2 006	Bud. 06 justert avskr.	Avvik
Utgifter	33 701	37 104	50 901	47 345	3 556
Inntekter	(17 914)	(19 598)	(22 518)	(18 362)	(4 156)
Netto drifts- resultat	15 788	17 506	28 383	28 983	(600)
Investerings utgifter	2 457	6 259	9 988	7 820	2 168

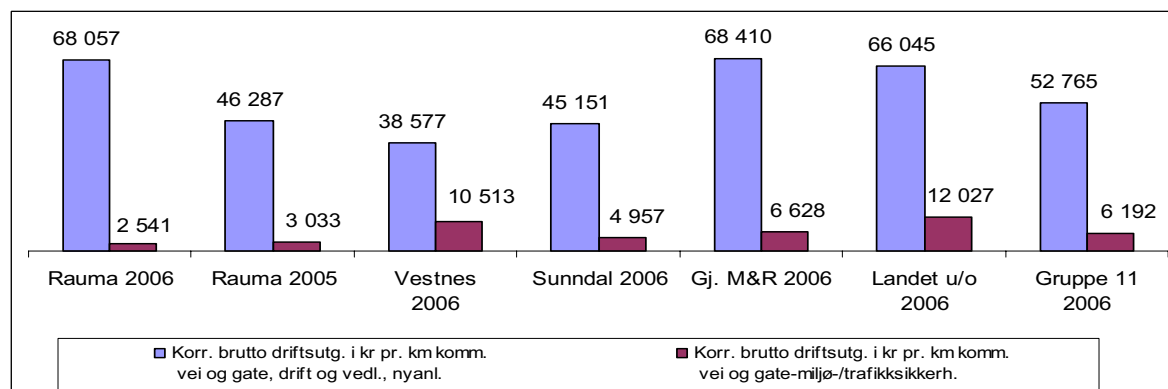
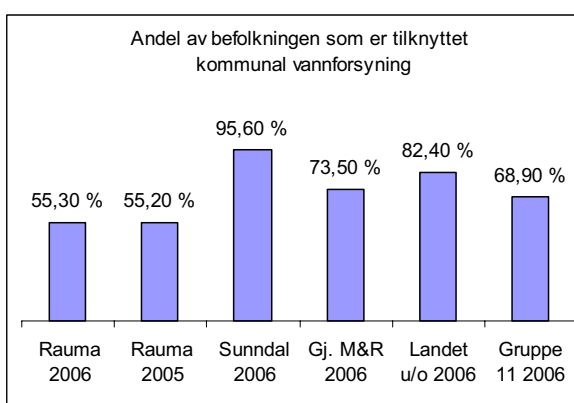
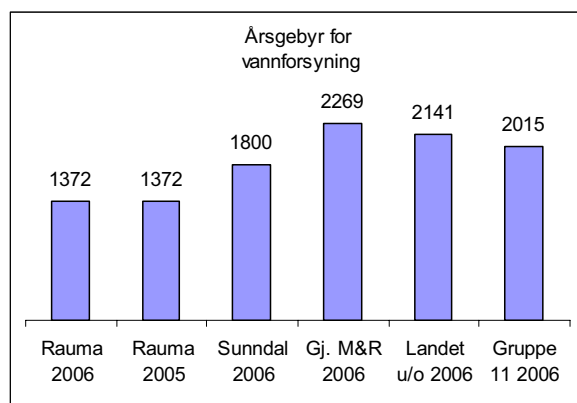
2.2 PERSONALINNSATS I ÅRSVERK

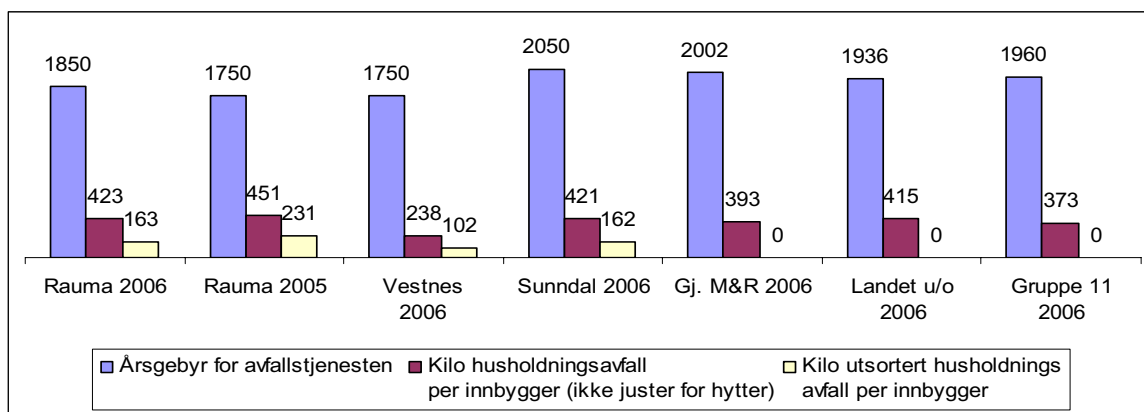
	2004	2005	2006
Årsverk	46,5	44,7	62,9

Økningen i årsverk og budsjett er knyttet til samlingen av ansatte knyttet til renhold under avdeling for bygning og eiendom.

Tall i tusen kroner	Budsjett justert for		Netto avvik i kroner	Regnskap i % av justert budsjett		Endring fra 2005 til 2006 i %
	Regnskap 2 006	avskrivninger 2 006		Regnskap 2 006	Regnskap 2 005	
Ansvar 6 NÆRING/MILJØ/TEKNISK						
6010 SEKTORENS POLITISKE ORGANER	131	152	(21)	86	158	-17 %
6020 TEKNISK ADMINISTRASJON	1 727	2 079	(352)	83	2 624	-34 %
6030 KART OG OPPMALING	733	673	60	109	511	43 %
6310 BRANNVESEN	4 081	4 101	(20)	100	3 769	8 %
6320 FEIERVESEN	81	-	81	-	(44)	284 %
6410 BOLIGER TIL UTLEIE	(374)	(356)	(18)	105	(360)	4 %
6420 FESTETOMTER BOLIGFORMÅL	121	37	84	327	79	53 %
6510 NÆRINGSAVDELINGEN	1 859	2 079	(220)	89	1 734	7 %
6520 LANDBRUKSVIKAR	12	169	(157)	7	41	-71 %
6530 SKOGREISNING	(5)	-	(5)	-	(4)	25 %
6540 TILSKUDD OG OVERFØRINGER	1 338	1 346	(8)	99	1 076	24 %
6550 JORD OG SKOGBRUKSEIENDOMMER	8	65	(57)	12	1	700 %
6560 NÆRINGSEIENDOMMER, UTLEIEBYGG NASJONAL T	(380)	(171)	(209)	222	(602)	-37 %
6710 FELLESUTGIFTER KOMMUNEGARTNER	718	905	(187)	79	655	10 %
6810 FELLESUTGIFTER MILJØ	344	456	(112)	75	311	11 %
6820 RAUMA VILTNEMD	21	41	(20)	51	18	17 %
6830 VILTFONDET	-	9	(9)	-	-	-
6910 VEDLIKEHOLDSAVDELINGEN	(22)	-	(22)	-	113	-119 %
6920 FELLES MASKINDRIFT	(13)	(54)	41	24	-	-
6930 VERKSTED - LAGER	-	98	(98)	-	3	-
6940 FELLES VAKTMESTERTEAM	(20)	56	(76)	(36)	109	-118 %
6950 BYGNINGSVEDLIKEHOLD	2 536	2 544	(8)	100	2 039	24 %
6960 RENHOLD	7 421	7 329	92	101	-	-
7210 HAVNEKASSE	9	3	6	300	(70)	113 %
7310 VEGER, GATER OG TORG	8 058	7 422	636	109	5 344	51 %
6210 VANNFORSYNING	-	-	-	-	-	-
6220 AVLØP OG RENSING	-	-	-	-	-	-
6230 RENOVASJON	-	-	-	-	-	-
Sum grp.Ansvar:	28 384	28 983	(599)	98	17 506	62 %

KOSTRA sammenlikning, (tall pr. mars 2007)





2.3 KOMMENTARER TIL REGNSKAPSTALLENE

Sentrale budsjettforutsetninger

Av vesentlige endringer i driftsbudsjettet for 2006 kan nevnes:

- Renholdsprosjektet: alle kostnadskapitler knyttet til renhold i de øvrige etater ble overført og samlet under ansvar 6960 Renhold i NMT: 7,3 mill.
- Opptrapping innen vedlikehold som skal gå over fire år der driftsbudsjettet økte reelt med 360 000 kr i 2006
- Rest samling av kostnader vaktmester overført fra andre etater: 280 000
- Økte kostnader papirdunker og fyllplass.

Regnskapskommentarer

Regnskapstallene for NMT-etaten viser et underforbruk på ca. 1,5 % av tildelt budsjetttramme.

For VAR-områdene (6210, 6220, 6230) vil driftsregnskapet gå til 0 ved bruk av eller avsetning til driftsfond. Disse områdene vil derfor ikke virke inn på den øvrige delen av kommuneregnskapet.

Innen enkelte ansvarsområder kan følgende kommentarer knyttes:

6020 Teknisk administrasjon

Ansvarsområdet omfatter ledelse, plansaksbehandling og byggesaksbehandling. Innsparinga er sammensatt av to hovedfaktorer, lavere lønnsrelaterte kostnader og økte gebyrinntekter.

6030 Kart og oppmåling

Underskuddet har i hovedsak sin årsak i sviktende gebyrinntekter, noe som igjen skyldtes manglende personellressurser, men må også sees i sammenheng med tilsvarende overskudd de senere år. I en del målebrevssaker i 2005 ble det innkrevd gebyr der en del av arbeidet først ble utført i 2006.

6210 Vannforsyning

Manglende personellressurser i administrasjonen, ga en lavere produksjon og mindre bruk av fond enn planlagt i 2006. F.o.m. 2006 er renter tillagt fondet, og avskrivninger og kalkulatoriske renter er skilt ut og føres på to steder i driftsregnskapet. Disse to artene var tidligere samlet i en.

UTVIKLING VANNFOND (hele tusen)	2004	2005	2006
Fond ved inngangen til året	1.902	3.248	3.405
Avsatt til/bruk av fond (+/-)	1.346	157	-28
Renter tillagt fondet			161
Fond ved utgangen av året	3.248	3.405	3.538

6210 Avløp

Manglende personellressurser i administrasjonen, ga et underforbruk på nødvendig vedlikehold i 2006 i forhold til driftsbudsjett. Dette har resultert i avsetning til fond i stedet for bruk av dette. F.o.m. 2006 er renter tillagt fondet, og avskrivninger og kalkulatoriske renter er skilt ut og føres på to steder i driftsregnskapet. Disse to artene var tidligere samlet i en.

UTVIKLING KLOAKKFOND (hele tusen)	2004	2005	2006
Fond ved inngangen til året	2.477	3.847	4.026
Avsatt til/bruk av fond (+/-)	1.370	179	110
Renter tillagt fondet			191
Fond ved utgangen av året	3.847	4.026	4.327

6221 Slamtømming

Eventuelle overskudd på området settes av til driftsfond for slamtømming. Grunnet indeksjustering av priser fra entreprenør må det legges opp til endring av gebyr i 2007. På grunn av ulik betaling (forskjellig antall tanker fra år til år som blir tømt) til entreprenør ligger det tidvis inne en kapital. Denne vil over tid bli oppbrukt.

6230 Renovasjon

På grunn av til dels store investeringer til innkjøp av dunker til papirinnsamlingen er renovasjonsfondet i løpet av 2006 redusert fra godt over 2 mill. til under 1. mill. Dette fondet er ment å være en sikkerhet i forhold til fremtidsinvesteringer for avslutning og driftskontroll for fyllplassen. Man må vurdere den økonomiske situasjonen nærmere neste gang størrelsen på renovasjonsavgiften skal fastsettes.

6420 Festetomter boligformål

Overskridelsene skyldes i hovedsak at enkelte festeavgifter for 2007 ble bokført i 2006, dvs. at vi i 2006 fikk kostnader for to års drift på dette området.

6510 Landbruksavdelinga

Landbruksavdelinga har en innsparing i forhold til budsjettet grunna vakanse/ redusert bemanning. Post 10105 omfatter lønn til utleid stilling, og er inkl. sosiale utgifter refundert under post 17727. 14780 Statstilskudd omfatter i hovedsak forebyggende tiltak rovvilt, tilskudd til biologisk mangfold, samt avsatt til fond. Postene går i balanse med tilsvarende inntektsposter.

6520 Landbruksvikar

Landbruksvikarstillinga har vært ubesatt det meste av året og området har derfor en innsparing i forhold til budsjettet. Vi håper å få tilsatt ny landbruksvikar i 2007.

6550 Jord- og skogbrukseiendommer

Nytt utmarksgjerde på Åfarnes er utsatt til 2007.

6560 Næringseiendommer, utleiebygg

Mer inntekter enn budsjettet og mindre utgifter før avskrivning. Størstedelen av avskrivninga gjelder Rødven skole som leies ut til Alm senteret.

6710 Gartner

Regnskapet viser et underforbruk som i hovedsak skyldes lavere lønnskostnader på grunn av langtidsfravær, og høyere overføringer fra kirken. Det har derfor blitt mindre ressursbruk til egne anlegg.

6960 Renhold

På dette området har vi et moderat overforbruk på grunn av at det ikke er budsjettet med sjukefravær og vikarbruk. Vikarer forsøker en så langt som mulig å styre unna ved kortere fravær. Flere renholdere har avlagt fagprøve i løpet av 2006.

7310 Veger, gater og torg

Overskridelsene skyldes at regningen for drift av gatelys for 2005 ble bokført i 2006, dvs. at vi i 2006 fikk kostnader for to års drift i 2006 på dette området.



Nettverksmøte, byggesak 2006

3. RESULTATVURDERINGER

Sektoradministrasjonen sine hovedmål i 2006 har vært

- Å planlegge og styre virksomheten etter gitte ressurser.
- Sikre et godt tilbud til kommunens innbyggere på service, tjenester og saksbehandling. Og at dette skjer gjennom effektiv planlegging, organisering og gjennom faglig utvikling av personale, og gjennom moderne og effektivt utstyr.
- Ha et planverktøy som er lett tilgjengelig for flest mulig
- Samordne bruken av arealene i kommunen
- Gi muligheter for kontroll med utviklingen
- Gi god service for innbyggerne

Sektoren har gjennom året arbeidd med tilpasninger i organisasjonen. Dette gjelder særlig renholdstjenesten som er sentralisert og samla. På grunn av langtidspermisjon for kommunegartner, er oppgavene løst ved hjelp av interne omfordelinger.

Sektoren har i hovedsak holdt seg innenfor tidsfristen i bygge- og meldingssaker etter Plan- og Bygningsloven (PBL). Saksmengden har økt for både større og mindre saker. Antall klagebehandlinger er stabilt lite. På grunn av stor saksmengde er det lite tid til tilsyn i byggeprosesser. Dette er lovpålagt oppgave som ikke utføres i henhold til lovgrunnlaget.

Saksmengden innen arealplanlegging har økt innen private reguleringsforslag. Saksbehandling av private planer tar så stor mye tid at egenutvikling av kommuneplaner og detaljplaner ikke får nok plass til å være i forkant av forventet utvikling. Behandlingstiden for regulerings saker er blitt lengre enn tidligere på grunn av den store økningen av private planforslag. Planer for utbedring av stamveier i regi av Statens Vegvesen har også beslaglagt mer tid enn for tidligere år. Det arbeides med å digitalisere vedtatte reguleringsplaner for å øke tilgjengeligheten for

saksbehandlere, servicetorg og publikum. Saksbehandlere har direkte tilgang til digitaliserte planer.

AREALPLANLEGGING

Målsettingen er å ha et planverk som er oppdatert lett tilgjengelig, fleksibelt, oversiktlig og som samordner bruken av arealene i kommunen. Dette jobbes det kontinuerlig med.

Aktiviteten har vært stor i 2006 i Rauma som i andre kommuner og dette har gått på bekostning av publikum i form av økt behandlingstid.

Aktivitet/resultat 2006:

- Stor tilflyt av private planer
- Sjødelen av kommunedelplanen er vedtatt.
- Kommunedelplanen for vassdragsutbygging i Rauma er vedtatt.
- Retningslinjer for utbygging i Skorgedalen/Ljøsådalenområdet er vedtatt.
- Kommunedelplanen for Rødvenfjorden og kommunedelplanen for Nyseterområdet har vært under arbeid. De ble framlagt for formannskapet i juni 2006, men ble utsatt for befarings/ytterligere vurdering av merknader.
- Arbeid med planene rundt gågata har vært krevende men arbeidet startes vår 2007.

Skal målet nås må en bruke reguleringsendringer/planer istedenfor dispensasjoner. Vi er snart ferdig med prosjektet knyttet til digitalt planarkiv som bidrar til en helhetlig dataløsning for kommunen der data fra kommuneplanen og reguleringsplaner er inkludert.

MILJØVERN

Miljøvernlederen er kommunens rådgiver i miljøfaglige spørsmål og skal være faglig rådgiver overfor etatene og utad mot befolkningen. Miljøvernlederen har hovedansvaret for saksbehandling for saker som faller inn under bl.a. viltloven, friluftsløven og motorferdselloven, saker innen verneområdene og deltar i arbeidet med andre arealsaker.

Aktivitet/resultat 2006:

For første gang er Rauma kommune del av en nasjonalpark. Reinheimen nasjonalpark, seks tilhørende landskapsvernområder og ett naturreservat ble vedtatt opprettet i statsråd 24. november 2006. Av disse

ligger deler av nasjonalparken og to landskapsvernområder (Trollstigen LVO og Romsdalen LVO) i Rauma kommune.

Totalt ble 569 kvadratkilometer av Rauma kommunes arealer vernet. Miljøvernleder har fulgt opp arbeidet med slutføring av verneplan for Reinheimen. Miljøvernleder har deltatt i slutføringen av forvaltningsplan for Dovrefjell, som ble vedtatt i Dovrefjellrådet og godkjent av Direktoratet for naturforvaltning i 2006. Planen blir trykt og delt ut i 2007.

Av øvrige aktiviteter kan nevnes:

- Den kommunale hjorteviltplanen (2006 – 2010), vedtatt i april 2006.
- Kommunedelplan for vassdrag (vedtatt i K-Styret 27.06.06).
- Nye registreringer av biologisk mangfold lokaliteter er publisert i den internetbaserte Naturbasen.
- Viltnemnda hadde 4 møter i 2006, og behandlet totalt 35 saker.
- Miljøvernleder var saksbehandler i 55 saker som var oppe til politisk behandling i 2006, i tillegg til 13 saker som ble avgjort ved fullmaktsvedtak.

De viktigste konkrete arbeidsmålene i budsjett for 2006 er gjennomført. Prioritering av løpende saksbehandling og forvaltning gjør at en ikke har greid å planlegge eller gjennomføre en del ønskede tiltak, særlig i tilknytning til informasjon og skjøtsel i vernede områder. Tips om ulovlig motorferdsel blir formidlet til politiet.

BYGNING OG EIENDOM

BOLIGER TIL UTLEIE

Inntektene på boligene har vært noe bedre enn budsjettet, men resultatet har blitt dårligere på grunn av avskrivninger og tap på fordringer. Boligene er gjennomgående gamle og trenger derfor stadig oftere full renovering, noe som viser seg i økte vedlikeholdsutgifter.

FELLES VAKTMESTERTEAM

Alle vaktmestrene i kommunen – 10 årsverk – er samlet i et felles vaktmesterteam. Lønnutgiftene og driftsutgifter til kjøretøy bidrar til økte utgifter på området. Ansvar for formidling av hjelpemidler fra hjelpemiddelsentralen krever etter hvert stadig større ressurser. Forventningene til tjenesteproduksjon fra kommunale brukere er vanskelig å tilfredsstille med dagens personalressurs. I 2006 er det investert i en stor bil

for å kunne håndtere utkjøring av større hjelpemidler.

BYGNINGSVEDLIKEHOLD

Samlet ansvar for vedlikeholdsmidlene har i større grad gjort det mulig å prioritere midlene inn mot større oppgaver uavhengig av tjenesteområde. Vi har noe for høyt forbruk på enkelte tjenester slik som på tjeneste 130 - administrasjonslokaler, men dette håper vi å bringe under kontroll ved planlagt vedlikehold/renovering av heisa på Rådhuset. Et av problemene i året som har gått har vært å få avtaler med håndverkere for gjennomføring av jobber. Dette skyldes et svært stramt marked. Av større enkeltprosjekter i 2006 nevnes utvendig renovering av Isfjorden skole samt at prosjektet med utskifting av PCB armatur går som planlagt og vil bli avsluttet i 2007.

RENHOLD

Alle renholderne i kommunen – 35 personer/20 årsverk - er samlet under et ansvar under NMT. Fagområdet er nytt som samlet enhet og det gjenstår fortsatt en prosess for å kunne benytte egne renholdere for å dekke opp bruken av vikarer på institusjonene om sommeren.

NÆRING

Næringsavdelinga har ansvar for landbrukssaker og en del andre næringssaker.

Målsettinga er å opprettholde ei sterk landbruksnæring og ta vare på og utnytte natur- og kulturlandskapsressursene best mulig, samt stimulere til utvikling av nye arbeidsplasser i tilknytning til landbruket. Næringsutvikling elles er ivaretatt av Norveggen AS. Målsettinga for skogforvaltninga er å legge til rette for en bærekraftig bruk av skogressursene.

Aktivitet/resultat 2006:

- Forvaltning av ulike tilskuddsordninger (jord og skog): **38,8 mill. kr er utdelt** som er litt mindre enn året før. En del tilskuddsordninger er overført til fylket, og samla i Regionalt Miljøprogram (RMP), og har medført ekstra arbeid for oss. Vi har fått mer penger til SMIL (spesielle miljø-tiltak i landbruket) og mindre til BU. Flere BU-søknader ble returnert i fjor da midlene var oppbrukt. Av søknadene er 3 etablererstipend, 2 investering i trad. landbruk, 4 investering tilleggs-næring, 2 tilrettelegging- og utredningstiltak.
- Det er behandla 39 lovsaker og gitt uttale etter jordlova til 20 reguleringsplaner.
- Rovdyr er et stort problem for sauene og tapa er svært store. 27 har søkt om tilskudd til tidlignsanking. I alt er det innvilga kr. 477 000 til forebyggende tiltak, som tidlignsanking, vokterhund, ekstra tilsyn og inngjerding. 18 har søkt tilskudd ved katastrofetap.

- Det er behandlet 40 saker angående diverse tiltak i skog og det er utført arbeider for kr. 403.000,-. Til dette arbeidet er det bevilget kr 184.944,- i statsbidrag.
- Statsbidrag til skogplanting ble gjeninnført i 2006. Tilplantet areal er likevel kun om lag 150 daa og mindre enn årlig avvirket areal. Det er utført svært lite ungskogpleie i 2006 og det er nå betydelige arealer med ungskog som trenger stell. Stadig større areal med skog har store skader som skyldes beiting fra hjortedyr.
- 3 landbruksveger er søkt og godkjent for bygging i 2006. 2 tidligere godkjente anlegg er bevilget statsbidrag i 2006 og samlet beløp er kr 78.000,-.

Helmekaniserte tømmerdrifter i regi av Allskog utfører nå om lag 80% av avvirkta kvantum, og deres administrasjon av hogstutstyr fører til store svingninger i avvirkningstall. I 2006 ble det levert 1870m³ bartrevirke for salg, 1058m³ gran og 812m³ furu. I tillegg er det anslagsvis avvirket ca 2.500m³ skogsvirke til eget forbruk og småsalg av materialer og ved.

	2004	2005	2006
Forvalta tilskudd (mill.)	39,4	39,0	38,8
Søknader produksjonstilskudd	455	441	428
Søkn. ferieavløser	201	202	184
Søknader for bruk sykdomsavløser	45	39	42
RMP	0	188	160
Lovsaker	58	53	39

ORDNING	Ant. Søkn.	Innvilga tilskudd 2004	Innvilga tilskudd 2005	Innvilga tilskudd 2006
SMIL	23	667 800	770 400	855 550
BU-Innovasjon	9	700 000	2 096 700	1 053 000
BU-FMLA	2	100 000	356 000	200 000

	2002	2003	2004	2005	2006
Investert i skogkultur	0,41 mill	0,16 mill	0,4 mill	0,5 mill	0,4 mill
Ant. Saker	45	0	50	55	40

	2001	2002	2003	2004	2005	2006
Avvirking skog m ³	6 000	8 900	10 400	5 125	10 535	4 370

Vi har hatt tilfredsstillende saksbehandlingstid på tilskuddsaker, men for lang saksbehandlingstid på særlovsakene. Bo- og drivepliktsakene og en del tilskuddsaker er ikke fulgt opp godt nok. Miljøkontrollen er begrensa til å følge opp klager. Vi har ikke oppfylt målet om å utarbeide landbruksplan.

Viktige mål for kommende år er å gjøre ferdig landbruksplanen. Vi må komme ajour med saksbehandling og opprettholde et godt nivå på service og saksbehandling med tilgjengelige ressurser, mer ansvar og flere oppgaver.

KARTVERK OG OPPMÅLING

Kart- og oppmålingsavdelingens virksomhet kan defineres som lovpålagte oppgaver for å sikre brukerne et tilfredsstillende kartgrunnlag og et tilbud om tilfredsstillende oppmålingstjenester etter lovbestemte krav innenfor akseptable frister og gebyrsatser.

Aktivitet/resultat 2006:

- utarbeiding av målebrev for nye eiendommer,
- oppdatering av GAB-registeret og digitalt eiendomskartverk (DEK),
- anskaffelse og ajourhold av kommunens kartgrunnlag,
- etablering/vedlikehold av kommunens fastmerker.
- Daglig ansvar for kommunens kartsystemer som benyttes av saksbehandlere og servicetorg.
- Utstikking/innmåling for andre avdelinger og utstrakt service i form av kart- og eiendomsinformasjon både til brukere internt på rådhuset og eksternt til andre etater.
- Prioriterte oppgaver som det har vært arbeidet med er målebrev, ortofoto for hele Rauma og GPS-landmåling for overgang til nytt referansesystem/grunnlagsnett (Euref89).

Nøkkeltall:

	2001	2002	2003	2004	2005	2006
Antall rekvisisjoner	70	73	101	83	116	95
Avslutta saker m/ målebrev	62	65	74	71	82	56

Manglende personellressurser de 3 siste åra har medført at produksjonen av målebrev og tjenester/service har gått ned i 2006, og avdelingen er i ferd med å få et etterslep av målebrevssaker. Skjerpning av kravene fra sentrale myndigheter mht. til GAB og DEK har påført avdelingen betydelig merarbeid. Av planlagte oppgaver som ikke er gjennomført i 2006, kan nevnes fastmerkeregister, anskaffelse av eldre skylddelingsforretninger og utarbeiding av adressekart (Åndalsnes og tettstedene). Komplettering av GAB og DEK, samt prosjekt "kommunens kart på WEB" er delvis gjennomført.

ANLEGG, DRIFT OG BRANNVERN

VANN OG AVLØP

Åndalsnes og Isfjorden vannverk og Innfjorden vannverk produserer og leverer vann til ca 2000 abonnenter

Vannverkene er godkjent etter drikkevannsforskriften og har til sammen 78 km ledningsnett, 3 høydebasseng, 6 trykkøkingsstasjoner samt 2 vannbehandlingsanlegg. Den daglige drifta av vannverket består av ettersyn og vedlikehold av anlegg, ledninger og renseprosesser. Det blir tatt regelmessige prøver av vannet fra vannverkene. Kommunen har avløpsanlegg i de fleste tettstedene i Rauma, og betjener ca. 2050 abonnenter. Anleggene består av 64 km ledningsnett, 16 pumpestasjoner og 7 renseanlegg. Den daglige drifta av avløpsanleggene består av ettersyn og vedlikehold av anlegg, ledninger og renseprosesser. Den administrative delen av kapittelet skal ivareta, planlegging, saksbehandling, tilbud, kontrakter, byggeledelse, økonomi- og gebyradministrasjon, ledelse m.v.

Aktiviteter/resultat 2006:

- Kvaliteten på vannet er iflg. vannprøvene, meget god.
- Det er skiftet ut en del eldre ledningsnett og kummer, men dette er en kontinuerlig prosess
- Utvidelse av ledningsnett mot Brevikstranda i Isfjorden, ble påbegynt og ca. 1300 meter ny ledning ble lagt ned.
- I gågata ble vannledningen og avløp skiftet ut.
- Innkjøp av ny bil er foretatt
- utbygging av kloakkanlegg etter avløpsplan/prioritering var målet for 2006
- Eldre ledningsnett på Åndalsnes og i Isfjorden ble rehabilitert. Dette gjelder i Tegelverket, Vinkelgata, Vollan (gågata) og mellom Bolstadbakken og Ørjavegen i Isfjorden. Ny større overvannsledning i Isfjordsvegen ble etablert som følge av kapasitetsproblemer i Romsdalsvegen. Leira pumpestasjon ble fornyet, og arbeider med ny hovedplan for avløp ble gjennomført.
- I Måndalen har ledningsnett og utslippsledning blitt flyttet som følge av etablering av kontorbygg for Wenaas. Arbeidene i Måndalen dekkes fullt ut av utbygger.
- Det planlagte arbeidet med å skifte ut vannledning til Tokle og tiltak for å styrke vannforsyningen til Veblungsnes Sandtak gjenstår.
- Manglende personellressurser i administrasjonen, ga en lavere produksjon/vedlikehold innen vann og avløp enn behovet tilsa i 2006.

Nøkkeltall

AVLØP	2004	2005	2006
Antall kjelleroversvømmelser der kommunen har erkjent ansvar	1	0	4
Antall meter nye avløpsledninger lagt	0	0	485
Antall meter avløpsledninger rehabilitert	912	355	190
Antall kloakkstopper i ledninger/overløp/kummer	3	5	4

RENOVASJON OG SLAMTØMMING

Ansvarsområdet renovasjon omfatter innsamling, transport og behandling av alle typer husholdningsavfall for alle kommunens abonnenter tilknyttet renovasjon. Ansvaret omfatter også drift av miljøstasjon. Målet er å videreutvikle dagens ordninger og være i takt med nye ønsker og krav på miljøområdet, med avgifter som kan konkurrere med andre kommuner. Fra 1996 har kommunen hatt en ordning med slamtømming fra kommunale og private slamavskillere m.m., etter reglene i forurensningsloven. Dette er en aktivitet der utgiftene dekkes gjennom gebyr. Kommunen har om lag 1470 abonnenter med privat avløpsanlegg.

Innen renovasjon og slamtømming er hoveddelen av driften satt ut til private aktører:

- J.O.Moen Miljø AS besørger innsamling av husholdningsavfall og driften av en kvalitetssikret miljøstasjon for alle de avfallsfraksjoner som måtte oppstå. En av kommunens ansatte fungerer i dag som driftsoperatør på miljøstasjon.
- Innsamling/transport av slam er satt bort til felles entreprenør innen NIR. Entreprenør sørger selv for deponering, omlasting og frakt av avvannet slam til mottak på Frei. Kommunens ressurser omhandler kundebehandling og vedlikehold av tømnelister og abonnentregister. Arbeidet har blitt enklere etter at Miljøservice har opprettet onlineforbindelse til sin database for enkel kontroll og oppdatering.

Aktivitet 2006:

- Kommunen har etter anbudsutlysning engasjert firma J.O.Moen Miljø AS til å foreta innsamling og transport av husholdningsavfall og papp/papir for 7 nye år.
- Kommunens fyllplass i Isfjorden er stengt/nedlagt pr. 01.01.2006. Avslutningsarbeidet for denne fyllplassen er ikke endelig fullført da kommunen ikke har mottatt Fylkesmannens endelige krav for hvordan området skal bearbeides.

- slamtømming i Dalen, Åndalsnes og på Nordsida av kommunen.
- Oppfølgingsarbeid med å få de private slamanleggene i forskriftsmessig stand.
- Gjennomgang av abonnentregister (slam) for å rydde opp i eventuelle misforhold.

Nøkkeltall

Slamtømming	2004	2005	2006
Antall tanker tømt	647 +ekstra	736	660
Volum avvannet slam	405	396	317

BRANN OG FEIERVESEN

Rauma brannvesen består av i alt 5 stasjoner. Åndalsnes er hovedstasjon med kontinuerlig 5 mann på dreiende vakt hele året. Måndalen og Åfarnes fremstår som fullverdige brannstasjoner, mens stasjonene på Verma og Vågstranda betegnes som depot. Feiervesenet består av to feiere som begge har faglig utdanning. Brann- og feiervesenet er de eneste som har kompetanse og utstyr til å foreta både kontroll og service av håndslukkere. All service og kontroll av slokkeutstyr i kommunale bygg foretaes av feierne. Tilsvarende arbeid utføres også for kommunens innbyggere, næringsliv og andre.

Aktivitet 2006:

- Den daglige driften av brannstasjonene og utstyr består av ettersyn, vedlikehold, reparasjoner og kontroll av hydranter, vannkummer og andre vannkilder.
- Tilrettelegging, forberedelser og utførelse av øvelser på alle stasjoner.
- Forebyggende tiltak og tilsyn av bygninger, industri, skoler, kurs og opplæring innen brannforebyggende arbeid.

I tiden fremover har vi utfordringer knyttet til kompetanseutvikling jfr ikrafttreden av kvalifikasjonskrav for deltidspersonell som trer i kraft fra 1.januar 2007 og forskriftskravene til henholdsvis konstabel og utrykningsleder i deltidsstilling som må være oppfylt senest 31. januar 2012.

KOMMUNEGARTNER

Kommunegartneren forvalter kommunens parker og grøntanlegg, har skjøtsel av offentlige friområder og badeplasser til beste for brukerne. Aktuell planlegging og opparbeidelse av slike område. Prosjektering, bygging, drift og vedlikehold av kommunale utendørs idrettsanlegg. Drift av kirkegårder og opptak av graver, regulert i egen tjenesteytingsavtale med kirken.

Aktivitet/resultat 2006:

- Kommunegartner har hatt permisjon fra stillingen siden august 2006. Stillingen er besatt etter intern omfordeling av oppgaver og innhenting av ekstra ressurs.
- Sommerhjelpa sist år utførte 210 dagsverk.
- Vi har fått en del klager særlig på manglende gressklipping på idrettsanlegg og friområder. Stell av sentrumsområdet har også blitt skadelidende på grunn av økt omfang mot andre arbeidsområder, blant annet opprustning av kirkegårdsområder.

KOMMUNALE VEIER OG GATER

Ansvarsområdet omfatter drift og vedlikehold av til sammen 132,5 km kommunale veier, 8,3 km gang- og sykkelveger og 34 kommunale bruer. 95,5 km av kommunevegene og 7,8 km av gang- og sykkelvegene har fast dekke. Kommunen har 25 kilometer kommunale veier med belysning (1500 lyspunkt). Kommunen har også ansvaret for belysningen på til sammen 40 km fylkes- og riksveger.

Aktivitet 2006:

- Vedlikehold av kommunale veier, gang- sykkelveger og bruer
- Av spesielle prosjekt i 2006 er opparbeidelse av ny veg til Skytebanen i Isfjorden til totalt 1,2 mill. kroner.
- Brøyting av kommunale veier i tettbebygd strøk.
- Etter anbud engasjerer kommunen entreprenører for brøyting og grusing av kommuneveger utenfor tettbebygd strøk.
- Vegbelysningen og vedlikeholdet av dette besørgeres av Rauma Energi AS på vegne av kommunen.

HAVNE- OG KADRIFT

Fra og med 01.01.06 er havnevesenet for en prøveperiode på 1 1/2 år slått sammen med Molde og Romsdal havn IKS. Dette betyr at det nye IKS'et fra og med denne dato har ivaretatt de administrative og forvaltningsmessige sidene som kommunen tidligere hadde. I tillegg har det interkommunale selskapet overtatt de kommunale avgiftsinntekter som innkreves etter havne- og farvannsloven. Eksisterende fond (havnekasse) beholdes av kommunen.

Aktivitet 2006:

- vedlikeholdsarbeider på kaiene på vegne av Molde og Romsdal havn IKS

VEDLIKEHOLDSAVDELING/ MASKINDRIFT/VERKSTED

Vedlikeholdsavdelingen / uteseksjon på Øran Vest besørger alt vedlikehold tilknyttet vei / bru, vann, avløp og kai. Det er til sammen 11 ansatte ved uteseksjon på Øran som sammen er med på å drifte tekniske anlegg.

Kommunen har over lengre tid opparbeidet seg en betydelig maskin- og utstyrspark. Dessverre er mange av maskinene av eldre dato, men takket være godt vedlikehold medfører denne maskinparken at kommunens uteseksjon er i stand til å foreta det meste av reparasjoner og vedlikehold med eget utstyr.

Kommunen har et eget verksted og lagerområde tilknyttet gartneretaten, og uteseksjon ved den tekniske driften på Øran Vest. Foruten verkstedet med tilhørende verktøy lagres det i dette området det aller meste av biler, maskiner og annet nødvendig teknisk utstyr som benyttes i den daglige driften ved etatene. På kommunens verksted er det ansatt en meget dyktig person som har ansvar for alt vedlikehold tilknyttet maskiner og utstyr, i tillegg til annet forefallende arbeid når det er behov for dette.

4. KONKLUSJONER OG MÅL

Sektoradministrasjonen synes å ha nøktern drift som resulterer i økonomisk innsparing. Det er behov for å øke kapasiteten innen arealplanlegging og tilsyn i byggesaker. Målet er å øke fokuset på disse fagområdene når ny organisasjonsmodell er fastlagt.

Det skal arbeides med å gjøre noen tjenester mer tilgjengelig. Dette gjelder muligheten for elektronisk byggsøknad og etablering av kommunekart på kommunen si hjemmeside inkl. plansituasjoner. Servicetorget vil gradvis overta mer av direkte publikumsoppgaver og øke stoppeeffekten for å avlaste publikumsbesøk på etaten.