

## Budsjett 2021 og økonomiplan 2021-2024

## Samfunnsplanens handlingsprogram 2021-2024



Vedtatt 10.12.2020

Viktig merknad:

Kommunedirektørens forslag ble vedtatt med enkelte endringer. Av tabeller er kun de obligatoriske 2021-tabellene i vedlegg oppdatert med disse endringer vedtatt 10.12.2020:

	2021	2022	2023	2024
Eidsbygda barnehage	0.45	0.45		
Inndekning:				
Forenkling lederstruktur		-0.5	-1	-1
reduksjon ordførerlønn	-0,03			
Spira	-0.42	-0.42	-0.42	-0.42
Avsetning driftsfond	0	0.47	1.42	1.42

Det legges til grunn at sårbare grupper, inkludert barn med funksjonsnedsettelse, fortsatt skal ha et godt helse- og omsorgstilbud.

Barnefysioterapitilbudet, samt tilbud som gis av barne- og familieenheten for voksne, evalueres i løpet av 2021.

Det skal ses på en samorganisering av alle kommunale fysio- og ergoterapeuter for å gi en mer robust tjeneste.

Behovet og mulighetene til å forsterke innsatsen til rusforebygging, og lavterskeltilbud for psykisk helse skal vurderes.

Rauma kommune setter i dag ut visse omsorgsoppgaver til eksterne aktører. Muligheter til å flytte disse oppgavene inn i kommunens egen organisasjon skal vurderes.

Det utvikles egne strategier for befolkningsvekst for hele Rauma i løpet av 2021

Kommunestyret ber om å få vurdert ulike løsninger for administrativ organisering av Kraftfondet

Kommunestyret ber om å få intensivert arbeidet med salg av Teglverket Eiendom AS.

Kommunedirektøren utreder og legger fram en strategi for hvordan barnehagesektoren kan redusere kostnadene sine i økonomiplanperioden. Utredningen legges fram for kommunestyret i junimøte 2021.

# Innhold

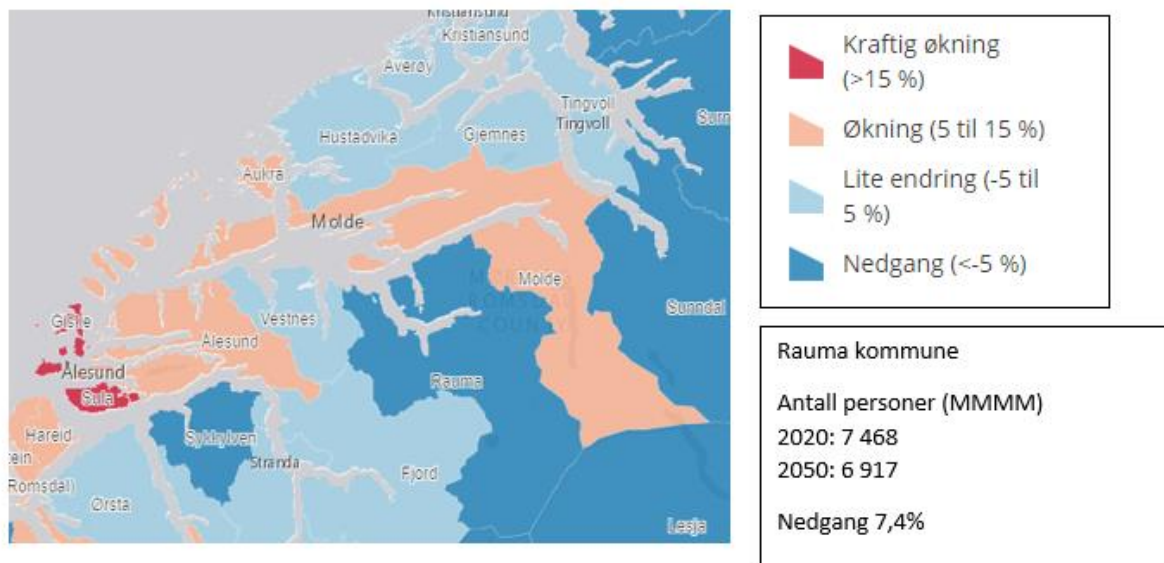
<b>1</b>	<b>INNLEDNING</b> .....	<b>6</b>
<b>2</b>	<b>STATUS OG UTFORDRINGSBILDE</b> .....	<b>9</b>
2.1	SAMFUNNSPLAN 2019-2030.....	9
2.2	ÅRSRAPPORT 2019 .....	10
2.3	OMSTILLINGSBEHOV .....	10
2.4	KOMMUNEBAROMETERET – TILSTANDEN INNENFOR DE KOMMUNALE TJENESTENE .....	13
2.5	STYRKER OG SVAKHETER – MULIGHETER OG TRUSLER.....	13
<b>3</b>	<b>HANDLINGSPLAN FOR RAUMASAMFUNNET</b> .....	<b>14</b>
3.1	UTGANGSPUNKT.....	14
3.2	MÅL FOR SAMFUNNSUTVIKLINGEN .....	14
3.3	KOMMUNE-NM.....	15
3.4	UTFORDRINGER.....	16
3.5	HANDLINGSPLAN RAUMASAMFUNNET 2021-2024 .....	17
<b>4</b>	<b>ENDRINGSBEHOV OG MÅL</b> .....	<b>18</b>
4.1	REGJERINGENS KOMMUNEOPPLEGG FOR 2021.....	18
4.2	VURDERING AV ENDRINGER I OPPGAVER OG RAMMER FRA STATEN .....	20
4.3	KONSEKVENJUSTERT ØKONOMIUTVIKLING FOR PERIODEN 2021-2024.....	22
4.4	MÅL FOR DEN KOMMUNALE VIRKSOMHETEN MOT 2024.....	23
4.5	MÅL FOR ØKONOMI .....	24
4.6	MÅL FOR KOMMUNEORGANISASJONEN .....	24
4.7	MÅL FOR TJENESTENE .....	26
4.8	MÅL FOR SAMFUNNSUTVIKLINGEN .....	27
<b>5</b>	<b>ØKONOMIPLAN DRIFT 2021-2024</b> .....	<b>28</b>
5.1	ØKONOMISK OMSTILLINGSPLAN.....	28
<b>6</b>	<b>DRIFTSBUDSJETT 2021-2024 INKL. TILTAK</b> .....	<b>31</b>
6.1	KOMMENTARER TIL FORESLÅTTE OMSTILLINGER OG KUTT-TILTAK .....	32
<b>7</b>	<b>ØKONOMIPLAN INVESTERINGER 2021-2024</b> .....	<b>34</b>
7.1	HOVEDTALL .....	35
7.2	GJELDSUTVIKLING .....	35
7.3	INVESTERINGSPROGRAM 2021-2024 .....	36
7.4	KOMMENTARER TIL INVESTERINGSTILTAKENE.....	38
<b>8</b>	<b>UTGANGSPUNKT OG PREMISER FOR TJENESTEOMRÅDENE</b> .....	<b>43</b>
<b>9</b>	<b>POLITISK STYRING OG KONTROLLORGANER</b> .....	<b>44</b>
9.1	INNHold .....	44
9.2	LEDELSE OG ORGANISERING.....	44
9.3	UTFORDRINGSBILDE.....	44
9.4	MÅL .....	44
9.5	VIKTIGE TILTAK OG ENDRINGER OG FORSLAG TIL RAMME: .....	44
<b>10</b>	<b>SENTRALADMINISTRASJONEN</b> .....	<b>46</b>
10.1	INNHold .....	46
10.2	LEDELSE OG ORGANISERING.....	46
10.3	UTFORDRINGSBILDE.....	46
10.4	MÅL .....	46
10.5	VIKTIGE TILTAK OG ENDRINGER, SAMT FORSLAG TIL RAMMER .....	47

10.6	INVESTERINGER I PERIODEN .....	48
<b>11</b>	<b>BARNEHAGE .....</b>	<b>49</b>
11.1	INNHold .....	49
11.2	LEDELSE OG ORGANISERING .....	49
11.3	UTFORDRINGSBILDE .....	49
11.4	MÅL .....	50
11.5	VIKTIGE TILTAK OG ENDRINGER – SAMT RAMME .....	50
11.6	INVESTERINGER I PERIODEN .....	51
<b>12</b>	<b>GRUNNSKOLEN .....</b>	<b>52</b>
12.1	INNHold .....	52
12.2	LEDELSE OG ORGANISERING .....	52
12.3	UTFORDRINGSBILDE .....	52
12.4	MÅL .....	53
12.5	VIKTIGE TILTAK OG ENDRINGER – SAMT RAMME .....	53
12.6	INVESTERINGER I PERIODEN .....	54
12.7	ANNET .....	54
<b>13</b>	<b>HELSE OG OMSORG .....</b>	<b>54</b>
13.1	INNHold .....	54
13.2	UTFORDRINGSBILDE .....	55
13.3	MÅL .....	55
13.4	VIKTIGE TILTAK OG ENDRINGER – SAMT RAMME .....	55
13.5	ANNET .....	58
<b>14</b>	<b>HELSE OG VELFERD .....</b>	<b>58</b>
14.1	INNHold .....	58
14.2	UTFORDRINGSBILDE .....	59
14.3	MÅL .....	59
14.4	VIKTIGE TILTAK OG ENDRINGER – SAMT RAMME: .....	59
14.5	INVESTERINGER I PERIODEN .....	60
14.6	ANNET .....	60
<b>15</b>	<b>KULTUR .....</b>	<b>60</b>
15.1	INNHold .....	60
15.2	UTFORDRINGSBILDE .....	61
15.3	MÅL .....	61
15.4	VIKTIGE TILTAK OG ENDRINGER – SAMT RAMME .....	61
15.5	INVESTERINGER I PERIODEN .....	62
15.6	ANNET .....	63
<b>16</b>	<b>UTBYGGING .....</b>	<b>63</b>
16.1	INNHold .....	63
16.2	UTFORDRINGSBILDE .....	64
16.3	MÅL .....	64
16.4	VIKTIGE TILTAK OG ENDRINGER – SAMT RAMME: .....	65
16.5	INVESTERINGER I PERIODEN .....	65
16.6	ANNET .....	66
<b>17</b>	<b>VEDLEGG .....</b>	<b>67</b>
17.1	BEVILGNINGSOVERSIKT DRIFT (SE OGSÅ KAP.5) .....	67
17.2	BUDSJETTSKJEMA – DRIFTSRAMMER .....	68
17.3	BUDSJETTSKJEMA BEVILGNINGSOVERSIKT INVESTERING .....	68
17.4	ØKONOMISK OVERSIKT DRIFT .....	69

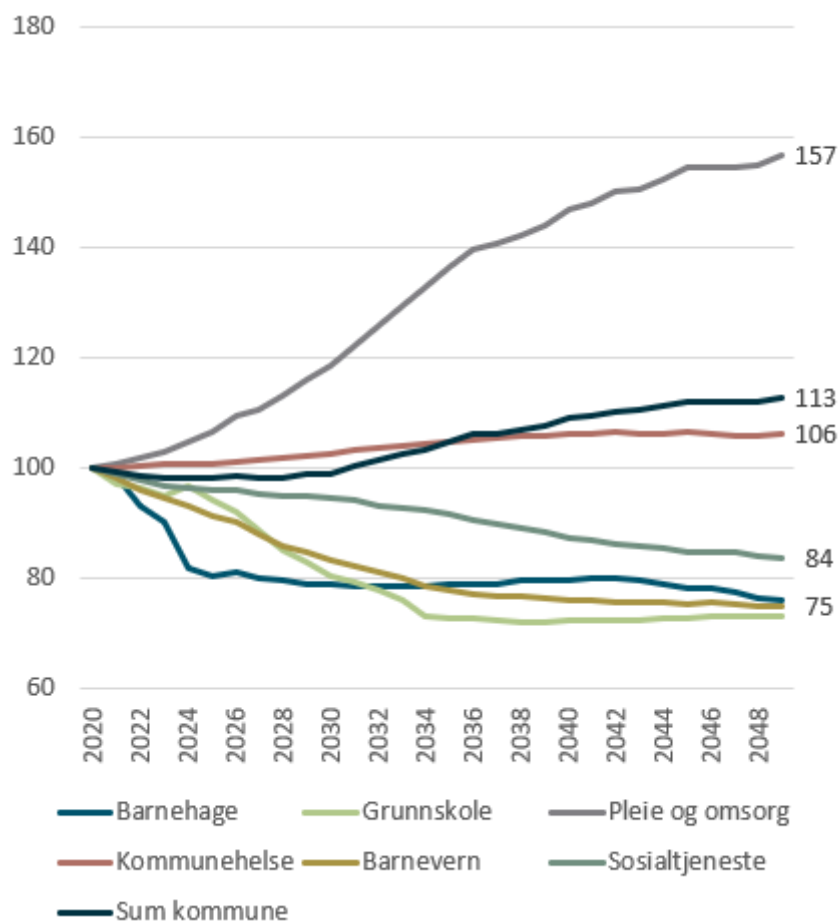
17.5	ANSKAFFELSE OG BRUK AV MIDLER.....	70
17.6	ØVRIGE VEDLEGG:.....	70

# 1 Innledning

SSB publiserte i juni 2020 prognoser for hvordan Norges befolkning vil utvikle seg fram til 2050. Norge passerer seks millioner innbyggere i 2040, men prognosen viser at Norge eldes i økende tempo, og om ti år vil det være flere eldre enn barn. SSB forventer også at innvandringen vil synke år for år. Til tross for dette er det ventet at alt av folketallsvekst vil komme som innvandring etter 2050.



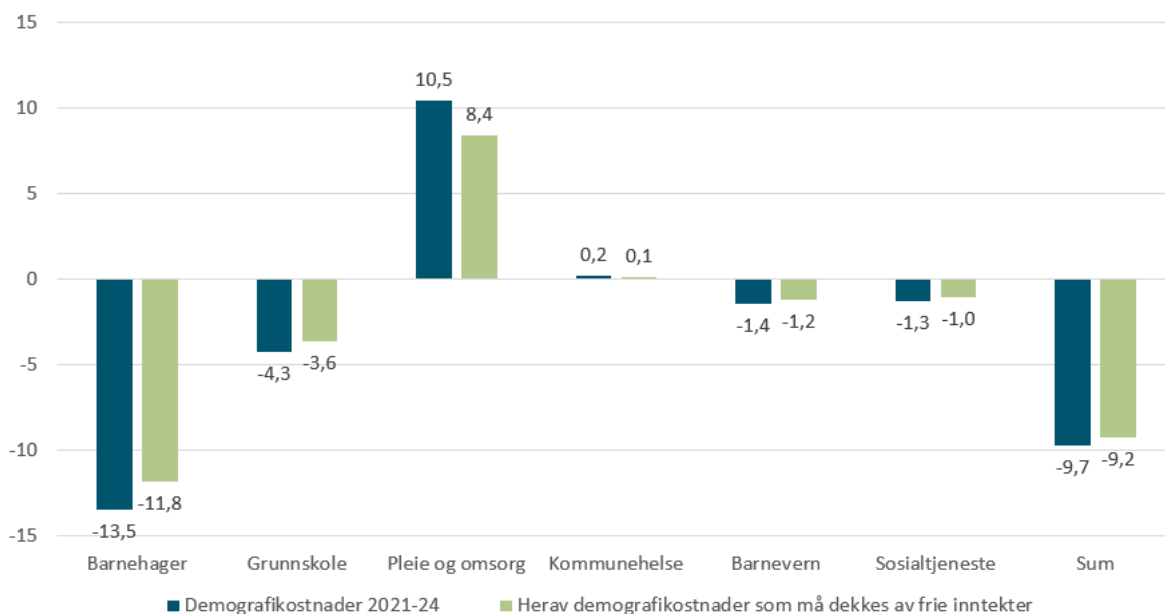
Disse prognosene forteller oss at vi må greie balansekunsten å gi gode tjenester til den befolkningen som til enhver tid er våre brukere, tilpasse tjenestene til endrede behov fortløpende og samtidig jobbe for å bidra til å utvikle Rauma som en attraktiv kommune å bo i. Endring i folketall slår direkte inn i kommunens utgiftsbehov. I takt med at barnetallene går ned må kostnadene reduseres i barnehage og grunnskole, samtidig som utgiftsbehovet øker på grunn av vekst i antall eldre. Telemarksforskning har beregnet hvordan utgiftsbehovet er forventet å endre seg for Rauma kommune fram til 2050. Disse beregningene gir oss en god indikasjon på hvordan rammeoverføringene fra staten vil endres som følge av endringene i befolknings sammensetning.



Grafen over viser at kostnadene til barnehage, barnevern og grunnskole bare vil være 75% av dagens kostnader når vi kommer til 2050. Tilsvarende ventes en vekst i kostnadene til pleie og omsorg med nærmere 60%.

2050 er langt frem i tid – kan vi vente med å omstille oss?

Telemarksforskning har også beregnet hvordan demografikostnadene endres i økonomiplanperioden.



I sum viser fremstillingen over at vi må forberede oss på en reduksjon i inntekter fra staten på over 9 millioner kroner de neste fire åra. Dette fordi demografikostnadene for barnehage og skole reduseres kraftig og mer enn oppveier at vi i samme periode har en økning i kostnader til pleie og omsorg. Nedgangen i barnehage er markant, og gjør det nødvendig å vurdere strukturen på kommunens barnehage tilbud.

I tillegg til et klart behov for å tilpasse tjenestetilbudet til kommunens demografi, har vi fortsatt utfordringer med å tilpasse dagens tjenestetilbud til disponibel økonomisk ramme.

Et ekstra omstillingsbehov kommer som følge av at ca. 6 % av kommunens innbyggere, kretsene Hjelvik og Våge, fra 01.1.2021 blir en del av Vestnes kommune. Grensejusteringen innebærer at våre inntekter reduseres med 24 millioner kroner, og at kostnadene derfor må reduseres tilsvarende. Kommunestyret har i sitt møte i oktober 2020 vedtatt en rekke tiltak for å redusere kommunens ressursbruk som tilpasning til dette. Helårsvirkning av disse vedtatte tiltakene er innarbeidet i denne økonomiplana.

Landet står i en helt særskilt utfordring med å håndtere Korona-pandemien. For kommunene har dette gitt utfordringer både på utgifts- og inntektssida. Kommunen har hatt ekstra kostnader til smitteverntiltak i perioden. I tillegg er det svikt i driftsinntekter som foreldrebetaling SFO og barnehage, samt leieinntekter i kommunal bygg. Det er fortsatt uklart hvordan den endelige kompensasjonen for økte kostnader og tapte inntekter helt faktisk vil slå ut for vår kommune. Effektene i den norske økonomien som følge av pandemien vil også være avgjørende for forventede fremtidige skatteinntekter.

For kraftkommunen Rauma har bråstans i verdensøkonomien med påfølgende reduksjon i oljepris og energipriser generelt resultert i at man i 2020 mistet inntekter både i form av utbytte fra Rauma Energi AS og i form av bortfall av konsesjonskraftinntekter. Dette er betydelige inntektsposter i det kommunale budsjettet. Det er også krevende å få fastslått hva som er realistiske inntektsnivå her i perioden som kommer.

I sum gjør dette at vi sjelden har budsjettet under så stor usikkerhet som det vi gjør for 2021-budsjettet.



Med utgangspunkt i dette kan vi oppsummere utfordringene i denne økonomiplanen slik:

1. vi må vri ressursinnsats fra barnehage og skole og over til helse og omsorg i takt med den demografiske utviklingen
2. vi må fortsette tilpasningen i helse-, velferds- og omsorgssektoren til tilgjengelige økonomisk rammer
3. vi må lykkes med å ta ned driftskostnadene som følge av grensejusteringen
4. vi må håndtere usikkerhet for kostnader og fremtidige inntekter som følger både direkte og indirekte av Korona-pandemien

## 2 Status og utfordringsbilde

### 2.1 Samfunnsplan 2019-2030

Ny samfunnsplan ble vedtatt av kommunestyret 13.12.2018 med planperspektiv fram mot 2030. Samfunnsplanen viderefører visjonen om «Verdens beste kommune for naturglade mennesker» og fornyer våre felles verdier «Samarbeidsvillig, Ekte og Raus». Samfunnsplanen slår fast at FNs bærekraftsmål skal være styrende for kommunens arbeid.

Utfordringsbildet kjennetegnes av følgende:

- Rauma har valgt å stå alene i kommunereformen og er avhengig av tjenestesamarbeid på flere områder
- Rauma har et betydelig omstillingsbehov i tjenestene – på grunn av demografi, økonomi, og rekrutteringsbehov
- Kommunebarometeret plasserer Rauma i på 184. plass blant landets kommuner. Hovedutfordring er økonomi
- Rauma har et betydelig potensiale for vekst innenfor naturbasert reiseliv

Ambisjonene i samfunnsplanen er konkretisert til tre mål fram til 2030:

- 200 nye innbyggere
- 200 nye arbeidsplasser
- 200 nye boliger

De fem hovedstrategiene for å nå disse målene er:

- Samferdsel og regionale ambisjoner
- Tilflytting og attraktivitet
- Næringsliv og arbeidsplasser
- Lokal samfunnsutvikling og lokaldemokrati
- Miljø og folkehelse

## 2.2 Årsrapport 2019

Årsrapporten omfatter både årsberetning og årsregnskap for 2019 og gir en samlet oversikt over kommunens virksomhet både når det gjelder mål og måloppnåelse innenfor områdene samfunn, organisasjon, tjenesteproduksjon og økonomi. Årsrapporten 2019 ble godkjent i kommunestyret i møte 18. juni 2020. Regnskapet viste et underskudd på 8,4 mill. kroner. Etter inndekking av dette har Rauma kommune ikke lenger midler i disposisjonsfond.

Årsrapport 2019 kan leses her: <https://www.rauma.kommune.no/om-kommunen/planer-styringsdokument-og-rapporter/arsrapporter/>

## 2.3 Omstillingsbehov

I innledningen er det gjort rede for hvordan kommunens økonomi vil endre seg som følge av at antall innbyggere i de ulike aldersgruppene endres. Årlig får Rauma kommune KOSTRA-data fra Telemarksforskning for at denne kunnskapsbasen skal bli mer relevant for økonomisk styring og planlegging. I denne analysen er det nyttig å vurdere både dagens ressursfordeling og hvordan denne er sammenlignet med et beregnet utgiftsbehov. Tabellen nedenfor omfatter bare tjenesteområdene som inngår i inntektssystemet, og derfor er ikke summen lik 100. Blant annet omfattes ikke tekniske tjenester og kultur.

*Andel av totale netto driftsutgifter på sentrale tjenesteområder. Kilde: KOSTRA, beregninger ved TF*

	Rauma			K-gr. 11	Hele landet
	2017	2018	2019	2019	2019
Barnehage	12,7	12,5	12,8	12,8	14,4
Administrasjon	7,6	8,0	7,4	8,0	7,8
Landbruk	0,5	0,4	0,3	0,3	0,2
Grunnskole	21,9	21,5	21,2	23,1	22,5
Pleie og omsorg	39,4	43,0	43,6	34,3	31,1
Kommunehelse	4,8	5,0	5,4	5,0	4,9
Barnevern	2,0	2,2	2,3	3,5	3,6
Sosialtjeneste	3,1	2,9	3,6	3,1	4,3
<b>Sum</b>	<b>92,0</b>	<b>95,5</b>	<b>96,6</b>	<b>90,1</b>	<b>88,8</b>

Beregningene for 2019, se tabellen nedenfor, viser at Rauma kommune samlet sett hadde merutgifter på 19,3 mill. kroner i forhold til kommunens «normerte og inntektsjusterte utgiftsnivå» på sentrale tjenesteområder i 2019. I beregningen er det altså tatt hensyn til at Rauma kommune har et høyere beregnet utgiftsnivå enn «gjennomsnittskommunen» og det er også tatt hensyn til at kommunens inntektsnivå ligger over normert. Merk at oversikten er avgrenset til de sentrale tjenesteområdene som inngår i inntektssystemet. Tallene påvirkes av at helse- og omsorgssektoren hadde et alt for høyt kostnadsnivå i 2019. Dersom man ser bort fra helse og omsorg, har de øvrige tjenesteområdene et kostnadsnivå som er 12 mill. lavere enn normert og inntektsjustert nivå. Normert nivå er imidlertid det nivå vi bør ligge på i denne planperioden.

	Beregnet utgiftsbehov 2019	Netto driftsutgifter 2019			Mer-/mindreutgifter sammenlignet med		
		Rauma kommune	Landsgjennomsnitt	Rauma "normert nivå"	Landsgjennomsnittet	"Normert nivå"	«Normert og inntektsjust. nivå»
		kr pr innb	kr pr innb	kr pr innb	Mill. kr	Mill. kr	Mill. kr
Barnehage	0,9250	8 626	9 080	8 399	-3,4	1,7	-1,2
Administrasjon	1,0509	5 059	4 918	5 168	1,1	-0,8	-2,2
Landbruk	2,8156	225	115	322	0,8	-0,7	-0,8
Grunnskole	1,0501	14 362	14 129	14 837	1,7	-3,5	-8,0
Pleie og omsorg	1,2542	29 534	19 575	24 551	74,4	37,2	31,2
Kommunehelse	1,1554	3 692	3 030	3 501	4,9	1,4	0,5
Barnevern	0,8114	1 555	2 261	1 835	-5,3	-2,1	-2,9
Sosialtjeneste	0,7126	2 411	2 727	1 943	-2,4	3,5	2,5
<b>Sum</b>	<b>1,0790</b>				<b>71,9</b>	<b>36,6</b>	<b>19,2</b>

Rauma kommune har utgiftskorrigererte frie inntekter på 104 prosent, dvs. at vi har minst like store inntekter som gjennomsnittet i forhold til vårt utgiftsbehov.

Når det gjelder områdene utenfor inntektssystemet viser tabellen under at vi blant annet bruker mye på samferdsel. Vi bruker vesentlig mer enn gjennomsnittskommunen til drift av kommunale veier (bla gatelys og vedlikehold). Vi har også vedlikeholdsansvar for et stort antall kirker.

*Ressursbruk på utvalgte områder utenfor inntektssystemet. Rauma kommune 2019. Kilde: KOSTRA, beregninger ved TF*

	Netto driftsutgifter (i kr per innb.)			Mer-/mindreutgifter (mill. kr) sammenlignet med	
	Rauma kommune	Landsgjennomsnitt	Rauma «normert nivå»	Landsgjennomsnittet	«Normert nivå»
Fys.planl./kult.minne/natur/nærmiljø	889	834	900	0,4	-0,1
Kultur	2 146	2 627	2 835	-3,6	-5,1
Kirke	752	603	651	1,1	0,8
Samferdsel	1 822	979	1 057	6,3	5,7
Brann og ulykkesvern	1 270	880	950	2,9	2,4
<b>Sum</b>				<b>7,1</b>	<b>3,6</b>

Det er gjennomført en rekke større investeringer i Rauma kommune de senere åra. Dette gjør at en større del av våre inntekter går til rente og avdrag.

*Sentrale finansielle nøkkeltall. I prosent av brutto driftsinntekter 2017-2019. Kilde: KOSTRA*

	Rauma			K-gr. 11	Landet
	2017	2018	2019	2019	2019
Brutto driftsresultat	2,4	0,4	-3,3	-1,0	0,6
Netto driftsresultat	2,4	0,9	-1,5	0,0	1,9
Finansutgifter	3,2	3,3	3,4	4,1	4,1
Disposisjonsfond	1,2	3,3	3,1	8,2	10,7
Netto lånegjeld	114,8	97,5	96,3	92,9	85,3

(Den kraftige nedgangen i lånegjelda fra 2017 til 2018 skyldes utbetaling av tilskudd til Husbanken for finansiering av Helsehuset)

I økonomiplanperioden må vi også ta høyde for at både ny skole og barnehage i Måndalen er ferdigstilt og at kostnader til rente og avdrag for disse må innarbeides i økonomiplana. I den grad investeringene ikke medfører besparelser i form av mer effektiv drift av de kommunale tjenestene vil

utgifter til renter og avdrag måtte dekkes gjennom reduksjon i driftsrammene for de ulike tjenesteområdene. Til tross for et gjeldsnivå høyere enn gjennomsnittet, er det verdt å merke seg at finansutgifter i prosent av brutto driftsutgifter er lavere enn snittet for landet og kommunegruppa. Vi finansierer med andre ord gjelda vår billigere enn andre kommuner.

Tabellene over illustrerer godt at bruk av midler på ett tjenesteområde innebærer mindre midler til et annet tjenesteområde. Tilsvarende vil økte investeringer som regel gi økte finansutgifter og færre midler til fordeling til drift.

I tillegg til denne KOSTRA- og effektivitetsanalysen utarbeider Telemarksforskning også en analyse over konsekvenser av de forestående demografiske endringene.

Tabellen under viser prognose for befolkningsutvikling i Rauma de neste fire åra. Tabellen viser en vekst på 8% i aldersgruppen 67-79 år, mens antall eldre over 79 øker med nærmere 12%. Det er grunn til å merke seg at antall barn i aldersgruppen 0-5 år er ventet å gå ned med hele 15% de neste fire åra.

*Befolkningsframskrivinger, Rauma kommune 2021-2024. Kilde: SSB alternativ MMMM*

	2020	2021	2022	2023	2024
0-5 år	442	437	420	407	375
6-15 år	907	882	873	861	878
16-66 år	4 589	4 529	4 470	4 423	4 387
67-79 år	1 084	1 116	1 148	1 172	1 174
80-89 år	339	344	354	375	400
90 år og eldre	107	106	105	99	98
<b>Totalt</b>	<b>7 468</b>	<b>7 414</b>	<b>7 370</b>	<b>7 337</b>	<b>7 312</b>
<b>0-66 år</b>	<b>5 938</b>	<b>5 848</b>	<b>5 763</b>	<b>5 691</b>	<b>5 640</b>
<b>67 år og eldre</b>	<b>1 530</b>	<b>1 566</b>	<b>1 607</b>	<b>1 646</b>	<b>1 672</b>

Den demografiske utviklingen får selvsagt betydning for behovet for kommunale tjenester og må tas høyde for i tjenstedimensjoneringen og i økonomiplanen. De økonomiske konsekvensene for de ulike tjenestene har Telemarksforskning beregnet slik:

*Beregnete mer-/mindreutgifter 2021-2050 knyttet til den demografiske utviklingen. Rauma kommune. Faste mill. 2020-kr.  
Kilde: SSB/TBU/beregninger ved TF*

	2021	2022	2023	2024	2021-2024	2021-2050
Barnehager	-1,0	-3,9	-2,4	-6,1	-13,5	-18,0
Grunnskole	-3,7	-1,3	-1,8	2,5	-4,3	-36,1
Pleie og omsorg	1,5	2,5	2,4	4,1	10,5	131,4
Kommunehelse	0,0	0,0	0,1	0,0	0,2	1,9
Barnevern	-0,4	-0,4	-0,3	-0,3	-1,4	-5,2
Sosialtjeneste	-0,4	-0,4	-0,3	-0,2	-1,3	-5,6
<b>Sum</b>	<b>-3,9</b>	<b>-3,5</b>	<b>-2,3</b>	<b>0,1</b>	<b>-9,7</b>	<b>68,4</b>

I perioden anslås Rauma kommune å få reduserte demografikostnader på om lag 9,7 millioner kroner. Ressursbruken til barnehage må reduseres med minst 13 millioner kroner dersom vi skal frigjøre tilstrekkelig med ressurser til å finansiere økt tjenestebehov i pleie og omsorg (ca. 10 mill) i perioden.

Det er grunn til å merke seg at den demografiske utviklingen samlet sett gir reduserte behov i kommunen og dermed tilsvarende lavere overføring fra staten til kommunen. Dette stiller høye krav til kommunens egen evne til omstilling.

## 2.4 Kommunebarometeret – tilstanden innenfor de kommunale tjenestene

Kommunebarometeret har utviklet seg til å bli en sentral kunnskapsbase for status og sammenligning av de kommunale tjenestene i Norge.

Rauma er i Kommunebarometeret 2020 på 184. plass i rangeringen av landets kommuner. Dette er en forbedring på 33 plasser siden 2019.

Tabellen nedenfor oppsummerer Kommunebarometerets rangering av de viktigste kommunale tjenestene i forhold til andre kommuner, samt utviklingen som har vært fra 2012 og fram til i dag. Når det gjelder økonomi er kommunens drift over de siste fire årene svak og marginen bør bli bedre. Kommunen har ikke lenger økonomisk buffer i disposisjonsfond. Tabellen viser rangeringen på Kommunebarometeret for de ulike tjenestene for Rauma kommune i perioden 2012 til 2019.

	2012	2013	2014	2015	2016	2017	2018	2019	2020
Nøkkeltallene alene	277	321	242	248	236	306	357	217	184
Totaltabellen - justert for økonomiske forutsetninger	263	315	201	234	205	281	323	211	
Grunnskole	46	52	76	65	39	146	114	196	160
Pleie og omsorg	309	243	214	317	197	397	274	184	124
Barnevern	398	407	376	317	203	169	347	149	218
Barnehage	387	365	336	394	398	389	370	244	276
Helse	320	251	143	96	126	220	367	274	247
Sosial	283	313	232	297	270	74	177	174	15
Kultur	226	238	246	240	242	304	295	215	188
Miljø og ressurser	51	13	197	73	256	152	113	165	120
Saksbehandling	361	379	100	213		43	42	233	239
Vann og avløp	60	38	311	201	164	272	125	99	38
Økonomi	267	229	260	316	404	393	423	373	360
Kostnadsnivå	8	20	21	193	147	78	81	48	259

Det vises til strategien for hvert av tjenesteområdene for ytterligere vurdering av utviklingen for disse.

## 2.5 Styrker og svakheter – muligheter og trusler

Gjennomgang av status og utfordringer oppsummeres i nedenforstående SWOT:

Styrker nåtid	Muligheter framtid
<ul style="list-style-type: none"> <li>- Åndalsnes – attraktiv småby og reisemål</li> <li>- Variert og godt lokalt næringsliv</li> <li>- Gode fysiske rammebetingelser for kommunens tjenesteområder</li> <li>- Kommunens visjon er eid av alle</li> </ul>	<ul style="list-style-type: none"> <li>- Innovasjon og fornyelse</li> <li>- Fortsette regional integrasjon selv om Rauma forblir egen kommune</li> <li>- Stort potensiale for utvikling av naturbasert reiseliv</li> <li>- Utnyttelse av Åndalsnes sentrale plassering i næringsssammenheng</li> <li>- Næringsliv og kommune har godt</li> </ul>

	grunnlag for bærekraftig utvikling
<b>Svakhet nåtid</b>	<b>Trusler framtid</b>
<ul style="list-style-type: none"> <li>- For høgt kommunalt driftsnivå</li> <li>- Manglende bufferfond til å møte uforutsette økonomiske utfordringer</li> <li>- Krevende å rekruttere rett og tilstrekkelig kompetanse</li> <li>- Krevende demografisk utvikling</li> </ul>	<ul style="list-style-type: none"> <li>- Manglende kapasitet til å prioritere videre satsing på nærings- og samfunnsutvikling</li> <li>- Mislykkes med å ta grep som gir varige reduksjoner i driftsnivået</li> <li>- Manglende evne som mellomstor kommune til å håndtere økte forventninger og brukerkrav</li> <li>- Manglende beslutninger i større infrastrukturprosjekter</li> </ul>

### 3 Handlingsplan for Raumasamfunnet

- Ny samfunnsplan for perioden 2019-2030 ble vedtatt i desember 2018. Handlingsplanen bygger på mål og strategier vedtatt her
- Måloppnåelsen er krevende for befolkningsvekst
- Strategiene dreier seg om områdene a) Samferdsel og regionale ambisjoner b) Tilflytting og attraktivitet c) Næringsliv og arbeidsplasser d) Lokal samfunnsutvikling og lokaldemokrati e) Miljø og folkehelse

#### 3.1 Utgangspunkt

Samfunnsplanens handlingsprogram tar utgangspunkt i målsettingene og satsingsområdene i samfunnsplanen:

- 200 nye innbyggere
- 200 nye arbeidsplasser
- 200 nye boliger

#### 3.2 Mål for samfunnsutviklingen

Utvikling innbyggere

	2019	Mål årlig vekst 2019-2030	Mål 2030
Innbyggere	7468	17	7300

Tabellen viser antall innbyggere ved inngangen til planperioden og nødvendig årlig vekst for at Rauma skal nå målsettingen om 200 flere innbyggere i 2030. Fra 2018 til 2019 hadde Rauma en befolkningsnedgang på 19 personer. Målsettingen på 7 300 innbyggere er etter at tallet er justert for at 400 innbyggere forsvinner med grensejusteringen mot Vestnes.

#### Utvikling arbeidsplasser

	2019	Mål årlig vekst 2019-2030	Mål 2030
Lokale arbeidsplasser	3416	17	3567

Tabellen viser antall arbeidsplasser i Rauma i 2019 og målet for årlig vekst dersom Rauma skal nå målet om 200 flere arbeidsplasser i 2030. Fra 2018 til 2019 hadde Rauma en tilbakegang på 61 arbeidsplasser, etter at antall arbeidsplasser hadde en kraftig vekst med 111 fra 2017 til 2018.

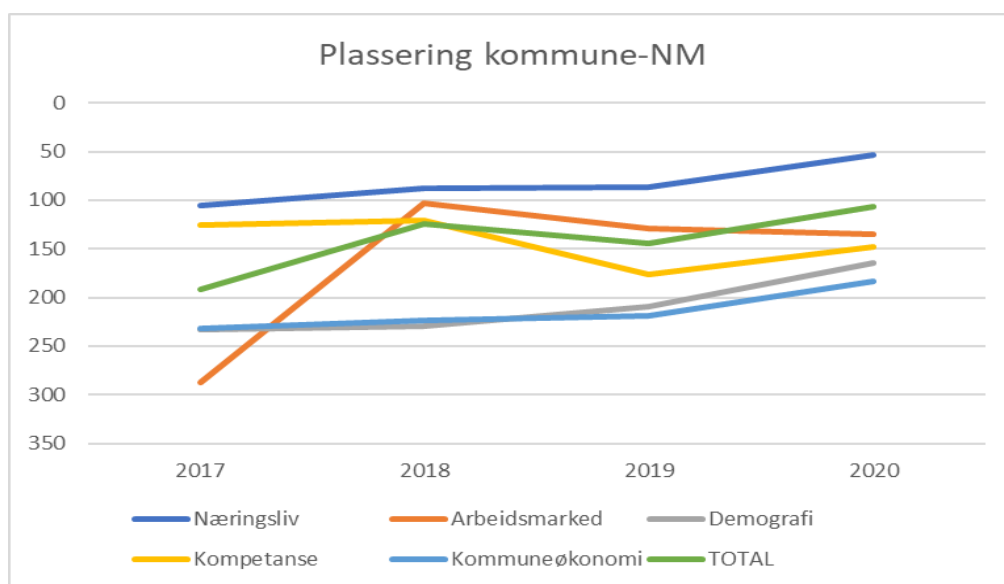
#### Utvikling boligbygging

	2019	Mål årlig vekst 2019-2030	Mål 2030
Fullførte boliger	8	17	200

Antall fullførte boliger i 2019 var 8, mot 21 boliger året før. Kommunen trenger 17 nye boliger hvert år i planperioden for å nå målet om 200 nye i perioden 2019-2030.

### 3.3 Kommune-NM

Kommune-NM rangerer kommunene årlig etter attraktivitet og lokal vekstkraft basert på forhold ved næringsliv, arbeidsmarked, demografi, kompetanse og kommunal økonomi. Kunnskapsbasen gir gode indikasjoner på utviklinga for den enkelte kommune, men også den relative utviklinga i forhold til øvrige kommuner.



Figuren over viser at Rauma har plassert seg på en 107.-plass i rangeringen i 2020. Rauma er rangert på 8. plass blant kommunene i Møre og Romsdal. I 2019 var plasseringen nr. 144 blant landets kommuner. Næringslivet i Rauma er variert og robust, og forhåpentligvis godt rustet til å møte utfordringene som følge av koronapandemien. Det er likevel spenning knyttet til effektene av pandemien og hvordan dette vil påvirke sysselsetting, samfunnsutvikling og kommuneøkonomi i åra fremover.

### 3.4 utfordringer

Rauma har valgt å stå alene videre som kommune med siktemål å utvikle en kommune som i stor grad er sitt eget bo- og arbeidsmarked. utfordringen med å stå alene er at jobben i stor grad må gjøres av oss selv.

Følgende hovedstrategier er lagt til grunn:

1. Å skape et lokalsamfunn som internt og eksternt oppleves attraktivt og dynamisk. Dette er nødvendig for å holde på og tiltrekke seg både ungdom, arbeidskraft og kapital. Her har vi mye å bygge videre på og utvikle. Det inkluderer videreutvikling av Åndalsnes som småby og Tindehovedstad, kulturtilbud, reiselivssatsingen og gode kommunale tjenester.
2. Å fortsatt beholde et eget næringsliv med høy egendekning av arbeidsplasser. Rauma har høy arbeidsplassdekning og det er viktig at kommunen kan være en god tilrettelegger og medspiller for det private næringslivet. Jobben må i hovedsak skje gjennom vårt eierskap i innovasjonsselskapet Nordveggen AS og i samarbeid med de partnere og bedrifter som deltar der. Kommunen er involvert i etableringen av Innovasjonssenteret og i Romsdalen AS som også, hver på sin måte, vil bidra til vekst og utvikling av lokale arbeidsplasser.
3. Å øke den regionale integrasjon og det regionale samarbeidet. Et kommunesamfunn på 7.100 innbyggere har best forutsetninger dersom det er i tett integrasjon med sine regionale omgivelser og aktører. Samferdsel en viktig faktor for å korte reisetida til Molde- og Ålesundsregionen. Tresfjordbrua har korta ned reisetida til Ålesund. To ferger over Langfjorden har forbedret



forbindelsen til Molde, men fergefri forbindelse mot Molde over Langfjorden er fortsatt det viktigste tiltaket for å styrke Raumas tilknytning til den øvrige Romsdalsregionen. Videre må samarbeidet om utvikling av det kommunale tjenestetilbudet fortsette. I 2020 har vi både etablert et felles brannvernssamarbeid for kommuner på Nordmøre og i Romsdal og etter mange års forberedelser startet vi opp med felles legevaktsamarbeid i Romsdalsregionen i september 2020.

### **3.5 Handlingsplan Raumasamfunnet 2021-2024**

Handlingsplana for Samfunnsplanen 2019-2030 konsentrerer seg i den neste 4-årsperiode om samferdsel og regionale ambisjoner, tilflytting, attraktivitet og arbeidsplasser, utvikling av lokalsamfunnet og lokaldemokrati samt miljø og folkehelse.

#### Samferdsel og regionale ambisjoner

Rauma kommune skal jobbe aktivt for utbedring av samferdselsløsninger som knytter kommunen tettere til den øvrige Romsdalsregionen. Fergefri forbindelse over Langfjorden er det største enkelttiltaket for å nå en større bo og arbeidsmarkedsregion. Det er i det siste presentert nye planer for forbindelse med flytebro over Langfjorden. Rauma kommune vil også samarbeide med de øvrige kommunene i Romsdalsregionen på områder hvor samarbeid vil styrke kvaliteten på kommunenes tjenestetilbud.

#### Tilflytting og attraktivitet

Rauma kommune ønsker å bidra til et samarbeid med næringslivet for å synliggjøre jobb og fritidsmuligheter i kommunen. Kommunen vil også bidra til å vise mulighetene til å finne bolig i kommunen. Kommunen har en ambisjon om å utvikle et bredere tilbud til barn og unge.

#### Næringsliv og arbeidsplasser

Kommunen skal være en aktiv tilrettelegger for kommunens næringsliv. Kommunen har et stort potensiale til å utvikle et naturbasert reiseliv til å skape større verdier for lokalsamfunnet og kommunen vil aktivt arbeide for samordning av reiselivsaktører i kommunen.

#### Lokal samfunnsutvikling og lokaldemokrati

Det er gjort store investeringer i samfunnsutvikling og i perioden handler det i større grad om at privat aktører må bruke dette som grunnlag for videre vekst. Rauma kommunale kraftfond vil vært kommunens virkemiddel i arbeidet. Rauma kommune har som mål å ha forutsigbare tjenester til sine innbyggere. For å styrke lokaldemokratiet er det sentralt med god brukermedvirkning, god rekruttering til kommunestyret og god dialog.

#### Miljø og folkehelse

Profilen som Rauma har bygd opp som naturgledekommune kan forsterkes ved å øke fokus på folkehelse, miljø og bærekraft. Det er avgjørende at den forventede veksten i reiselivsbransjen skjer på en måte som er bærekraftig både miljømessig, sosialt og økonomisk. Sammen med de andre kommunene i Møre og Romsdal deltar Rauma i arbeidet med Bærekraftfylket Møre og Romsdal. FN sine bærekraftsmål skal innarbeides og bli en del av samfunns- og arealplanlegginga og dermed kommunens virksomhet. Målet er at flest mulig kommuner i fylket skal bli med å samle inn «bærekraftindikatorer» for egen kommune. Her benyttes metoden som er utviklet i «U4SSC», et FN-støtta program som ved bruk av nærmere 100 indikatorer (KPI) måler tilstanden i kommunen når det

gjelder FN sine bærekraftsmål. Arbeidet vil i 2020/2021 resultere i en rapport for hver av kommunene i fylket med oversikt over status på bærekraft. Det ville være uråd for Rauma kommune å ta fatt på et slikt arbeid på egenhånd, og initiativet fra fylkeskommunen er kjærkomment som ledd i kommunens bærekraftarbeid. Vår egen samfunnsplan slår fast at FNs bærekraftsmål skal være styrende for kommunens virksomhet.

## 4 Endringsbehov og mål

- Driftsrammene til tjenesteområdene reduseres med 20 millioner fra 2020 til 2021, men omstillingsbehovet er anslagsvis 55 millioner kroner i økonomiplanperioden, dersom vi skal kunne dekke inn underskudd i 2020 og nå målet om å være i posisjon til å avsette til fond, eller øke andelen egenfinansiering av investeringene.
- På målsida står kommunens «økonomiske handlingsregel» sentralt. Målet om 1,75 % netto driftsresultat i økonomiplanperioden er svært utfordrende
- Det er innen Helse og omsorg at tiltakene for å redusere kostnadsnivået er størst, men den demografiske prognosen for barnehageområdet, gjør at det her planlegges for strukturgrep
- Den overordna målstyringa konsentreres til 14 overordna mål fordelt på økonomi, organisasjon, tjenester/brukere og Raumasamfunnet
- I tillegg har tjenesteområdene utarbeidet egne strategier og målsettinger for sitt arbeid på områdene samfunn, tjenestene, organisasjon og økonomi.

### 4.1 Regjeringens kommuneopplegg for 2021

Regjeringens forslag til statsbudsjett ble lagt fram 7. oktober. I kommuneopplegget anslås realveksten i frie inntekter for kommunene til 1,6 mrd. kroner (dvs. 0,5 %), mens det i kommuneproposisjonen i mai ble signalisert en vekst i intervallet 1,6-2,0 mrd. kroner.

Ved beregning av realvekst i kommunesektorens inntekter for 2021 er det lagt til grunn en kostnadsvekst (deflator) på 2,7 % (fordelt med 2,2 % som årslønnsvekst og 3,5 % som prisvekst). I realveksten ligger det også inne 100 mill. kr som er begrunnet i satsing på psykisk helse til barn og unge. Kommunens del er 154.000 kr. Rammetilskuddet økes med 100 mill. kr som en engangsbevilgning begrunnet med behovet for å gi et godt habiliterings- og avlastningstilbud til barn og unge med nedsatt funksjonsevne. Kommunens del er her 154.000 kr.

I tillegg til realveksten får kommunesektoren et særskilt tillegg i frie inntekter på 1,926 mrd. kr (hvorav 1,181 mrd. gjelder kommunene), som kompensasjon for reell skattesvikt som følge av koronakrisen i 2020. Dette tillegget har permanent effekt på inntektsnivået framover.

Regjeringen foreslår at den kommunale skattøren for personlige skattytere for 2021 settes kraftig opp til 12,15 prosent, som er en økning på 1,05 prosentpoeng. Denne kraftige økningen har sammenheng med et makroøkonomisk styringsmål om at skatteinntektsandelen skal utgjøre 40 pst. av de samlede inntektene. Skatteinntekter omfatter her også eiendomsskatt. Ordinær skatt på

inntekt og formue (inkl. naturressursskatt) anslås å øke med 6,6 % for kommunene samlet, sammenlignet med det sist justerte nivåanslaget for i år. Rammetilskuddet for kommunene foreslås redusert med 1,0 %. Sum frie inntekter anslås etter dette å øke med 3,0 % nominelt.

I KS-prognosen for 2021 er frie inntekter for Rauma kommune (ordinær skatt og rammetilskudd) beregnet til 446,624 mill. kr, som er 2,845 mill. kr lavere enn i beregningene fra KMD. Kommunedirektøren legger likevel KMD sin prognose på kr. 449.469 til grunn for budsjettforslaget.

Oppgaveendringene over rammetilskuddet omfatter følgende innlemminger, korreksjoner og regelendringer: Beløpet i hver av linjene viser kommunens andel av den enkelte korreksjonen (fordelt etter aktuell delkostnadsnøkkel) – og som kan brukes i beregningen/dokumentasjonen av rammeendringer for aktuelle tjenesteområder.

	I makro	Kommunen
Samlet korreksjon i rammetilskuddet 2020 (I 1000 2020-kr)	-7 325 009	-19 959
Endring elevtall statlig/privat	-184 868	-269
Ny gjennomføringsløsning eksamener og prøver	-7 200	-10
Moderasjonsordninger SFO helårseffekt	110 900	153
Overføring av skatteoppkreving til Skatteetaten helårseffekt	-920 600	-1 293
Tilskudd til fastleger helårseffekt	189 484	292
Regulering av barnehagemiljø helårseffekt	4 737	6
Utlemming tilskudd til tros- og livssynssamfunn	-455 501	-662
Pensjon i private barnehager - redusert tilskudd og skjermingsordning	-210 146	-247
Utvidet aldersgrense ettervern barnevernet	23 369	25
Skjermingsordning økt egenandelstak	48 686	45
Moderasjon SFO 3. og 4. trinn	24 343	34
Stine Sofies barnehagepakke (reversering av kutt i RNB)	2 500	3
Habilitering, avlastning funksjonshemmede	97 371	150
Utlemming frivilligsentraler	-201 374	-430
Endring i trekk statlig finansiering av omsorgstjenesten	-880 110	0
Koronatiltak 2020	-4 966 600	-7 397
Grensejustering	0	-10 359

Dokumentasjon av frie inntekter 2020 og 2021 (grønt hefte 2021).

RAUMA	2020	2021
Innbyggertilskudd	187 775	174 320
Utgiftsutjevnerende tilskudd/trekk	38 895	43 375
Korreksjonsordningen for elever i statlige/private skoler	-184	-974
Inntektsgarantertilskudd, netto	-403	-266
Tilskudd til saker med særskilt fordeling	2 888	1 733
Distriktstilskudd Sør-Norge	5 938	5 794

Veksttilskudd		
Storbytilskudd		
Regionsentertilskudd		
Skjønnstilskudd*	330	330
= Sum rammetilskudd (fast del) ved framleggelsen av statsbudsjett	235 238	224 313
Anslag inntektsutjevning tilskudd/trekk fra KMD i statsbudsjettet	11 621	12 074
Skatteinntektsanslag fra KMD i statsbudsjettet	218 197	213 082
Endring rammetilskudd i salderingsproposisjonen		
Endring rammetilskudd i RNB på post 60 og koronakomp. på post 60	9 143	
Endring i anslag skatt/inntektsutjevning fra KMD målt mot oppr. anslag***	-18 539	
= Sum frie inntekter (skatt og rammetilskudd)	455 660	449 469
Oppgavekorrigering**	-20 033	
= Anslag på oppgavekorrigerte frie inntekter*	435 627	3,2 %

\*) Eventuelle tildelte skjønnsmidler fra fylkesmannen gjennom året inngår ikke i denne summen.

\*\*): I grønt hefte er korreksjonene på kommunenivå i hovedsak gjort etter samlet kostnadsnøkkel, se Grønt Hefte 2021 tabell 3-k. Korreksjon for grensejusteringer er antall innbyggere som overføres ved grensejusteringen multiplisert med gjennomsnittlig innbyggertilskudd i 2020.

\*\*\*) I GH 2021 er det ved beregning av anslag for skatt og inntektsutjevning både for 2020 og 2021 tatt høyde for grensejusteringen.

#### 4.2 Vurdering av endringer i oppgaver og rammer fra Staten

Veksten for i kommunesektorens (inklusive fylkene) frie inntekter i statsbudsjettet for 2021 er på 2 mrd. kroner. Dette skal dekke:

- Demografi 1,1 mrd. kroner
- Satsinger 0,2 mrd. kroner
- Aktivitetsplikt og skatteinnkreving 0,2 mrd. kroner
- Redusert refusjon for ressurskrevende tjenester 0,3 mrd. Kroner
- Underfinansiert bemanningsnorm barnehage 0,4 mrd. Kroner
- Kostnadsvekst ut over demografi

Og da er det egentlig ingen realvekst igjen.

Samlet er Rauma kommunes nominelle vekst i frie inntekter beregnet til 3,2%, men skatteanslaget virker satt noe høyt i statsbudsjettet, og det hefter usikkerhet ved dette. Prognosen for 2020 er nå satt til 200 millioner, mens den for 2021 er satt til 213 millioner kroner. Ved hjelp av Telemarksforskning har vi tidligere fått beregnet et anslag på 10 millioner i redusert skatteinntang som følge av grensejusteringen. Selv med ingen Korona-effekt i 2021, kan derfor 213 millioner virke noe høyt. Vi legger likevel statsbudsjettet til grunn, da et for høyt anslag må gjelde hele kommunesektoren, og Korona effekter er lovet finansiert.

Skatteanslag 2020	NB2020 (2020)	NB2021 (2020)	Endring	Anslag for 2021	Endring fra NB 2020	Endring fra NB 2021
-------------------	---------------	---------------	---------	-----------------	---------------------	---------------------

					(2020)	(2020)
Skatt	218,197	200,023	-18,174	213,082	- 5,115	13,06
Inntektsutjevning	11,621	11,256	-356	12,074	0,453	0,82
Sum skatt og inntektsutjevning	229,818	211,279	-18,539	225,16	- 4,662	13,88

Tall i millioner kroner

Den kommunale skattøren fastsettes ut fra en målsetting om at skatteinntektene for kommunene skal utgjøre 40 prosent av de samlede inntektene. I statsbudsjettet foreslås det at den kommunale skattøren for 2021 økes med 1,05 prosentpoeng til 12,15 prosent.

De viktigste satsingene innenfor de frie inntektene er for Raumas del:

- Engangsbevilgning på 100 mill. kr for å gi et habiliterings- og avlastningstilbud til barn og unge med nedsatt funksjonsevne (150 mill.) Dette utgjør 154.000 for Rauma kommunes del.
- 100 mill. i satsing på psykisk helse barn og unge. Kommunens del er 154.000 kr. kr.

Dette er frie midler «med bruksanvisning».

Det ble det gjort flere korreksjoner til rammetilskuddet, der den største endringen er grensejusteringen på 10,6 millioner i rammetilskuddet i tillegg til redusert skatteinngang, vil vi få totalt 24 millioner kroner i reduserte inntekter fra og med 2021. Det er beregnet å falle bort kostnader tilvarende dette beløpet på sikt, men vi har bare identifisert 12-13 millioner kroner i direkte kostnadsbortfall ved årsskiftet. Viser derfor til KS sak 71/20 av 01.10.2020.

Av andre justeringer taper vi 594 000 på at det ikke er samsvar med justeringen og faktisk kostnadsbortfall:

Tall i 1000 kr	Innlemmet	Reell endring	Reell endring
Justering for overføring av skatteoppkreving til Skatteetaten	-1324	1170	- 154
"Utlemming tilskudd til tros- og livssynssamfunn"	-680	240	-440
Tap på justeringer av rammen			594

Andre endringer med betydning for kommunen er:

- Fra og med 2021 vil maksimal skattesats for bolig og fritidseiendommer reduseres fra 5 promille og til 4 i fra 2021. Dette innebærer tap av potensielle inntekter tilsvarende 3,7 millioner kroner for Rauma i 2021. Endringen motvirkes av overgangen til skatteetatens grunnlag for boliger, og en økning (kontorjustering) med 10% på

næring og hytter (for å utjevne den takstøkning som vil komme når dette skal takseres i 2021 med virkning fra 2022).

- Innslagspunktet for ressurskrevende brukere økes med 46.000 kr utover ordinær «indeksregulering» og blir 1,43 mill kroner for kravene for 2020. Dette innebærer ei ytterligere innstramming på kr. 500.000 for Rauma kommune og som overlater en enda større del av disse kostnadene til den enkelte kommune.
- Maksimal foreldrebetaling i barnehage er 3 230 kr/mnd fra 1.1.21 (3135 i 2020)
- Den nasjonal ordning med inntektsgradert foreldrebetaling i SFO på 1. og 2. trinn utvides til 3. og 4. trinn fra skoleåret 2021/2022. Dette innebærer at foreldrebetaling for et heltidstilbud i SFO på 1.–2. trinn maksimalt skal utgjøre 6 pst. av den samlede person- og kapitalinntekten i husholdningen.
- Regjeringen foreslår å nedjustere pensjonstilskuddet til private barnehager fra 1. januar 2021. Nedjusteringen innebærer en reduksjon i pensjonspåslaget fra dagens 13 pst. til 11 pst. av kommunens lønnskostnader. Årsaken er at private barnehager i gjennomsnitt har lavere pensjonsutgifter enn de får tilskudd til
- fribeløpet ved langtidsopphold i institusjon økes i samsvar med den generelle kostnadsøkningen, og justeres fra 8 700 kroner til 9 000 kroner med virkning fra 1. januar 2021.
- maksimal egenandel per måned for hjemmetjenester i husholdninger med samlet inntekt under 2 G prisjusteres ikke og er 215 kroner
- For hhv. korttidsopphold og dag- og nattopphold på institusjon, foreslås det å endre maksimal egenandel fra 170 kroner til 175 kroner per døgn.
- Satsen for dag/nattopphold foreslås endret fra 90 kroner til 95 kroner
- Regjeringen foreslår å bevilge 180 mill. til fagfornyelsen, hvorav 100 mill. som tilskudd til læremidler i kommunene, 50 mill. til digitale læremidler, 15 mill. til innkjøp av læremidler til smale fag og 15 mill. til sametinget.
- Det settes i tillegg av en pott på 80 mill. til digital undervisning, som kommunene kan søke på.

#### 4.3 Konsekvensjustert økonomiutvikling for perioden 2021-2024

Forutsetninger for budsjettarbeidet 2021:

- Anslag på deflator for 2021 er 2,7 prosent (hvorav 2,2 på lønn og 3,4 på pris)

Pst.	Anslag NB 2020	Anslag RNB 2020	Anslag 2020 i statsbudsjettet for 2021	Anslag 2021
<b>Deflator</b>	<b>3,1</b>	<b>1,4</b>	<b>1,6</b>	<b>2,7</b>
<i>Herav lønnsvekst</i>	3,6	1,5	1,7	2,2

Dette gir en prognose på en pris-og lønnsvekst-deflator på 2,7%. Det betyr ikke at tjenesteområdene drifts-rammer skal øke like mye fra 2020 til 2021, siden rammene i 2020 var økt med 2,6%, mens statsbudsjettet legger til grunn 1,6% vekst fra 2019. Dette trekkes ut i statsbudsjettet og derfor må også denne differansen trekkes ut fra tjenesteområderammene. I tillegg må det være rom for konsekvensjusteringer.

Den generelle pris og lønnsvekst som driftsrammene i Rauma er kompensert for er derfor kun 1,8%.

Konsekvensjustert økonomiplan for hvert tjenesteområde viser en framskriving av driftsnivået i 2020 justert med konsekvenser av vedtatte og gjennomførte tiltak – inkludert endringer som følger av statens rammer, samt endringer som følger av forpliktende avtaler eller samarbeid. Videre er kommunestyrets forutsetninger vedtatt i rammesaken KS-62/2020 lagt til grunn, likevel slik at en i salderingen har måtte komme tilbake til og foreslått endringer i noen av disse premissene.

Omstillingsbehov/netto endringer av tiltak	2021	2022	2023	2024
<b>SUM JUSTERINGER (TOTALT FOR ALLE)</b>	<b>19 754</b>	<b>37 149</b>	<b>47 306</b>	<b>54 831</b>

Tabellen der du finner i detaljene under hvert tjenesteområde-kapittel, viser det betydelige omstillingsbehovet og inkluderer den økonomiske konsekvensen av:

- å videreføre dagens drift justert for endringer i innbyggertall innenfor ulike aldersgrupper.
- tiltak vi allerede har iverksatt eller avsluttet
- vedtak som er fattet politisk i kommunen eller staten
- økte rente- og avdragskostnader
- konsekvenser av endringer i interkommunale ordninger
- konsekvenser av endringer i forpliktende avtaler

Dette er endringer som medfører kostnader som videreføres dersom det ikke settes inn tiltak. Flere av disse er vanskelig å gjøre noe med. Inndekking av et forventet regnskapsmessig underskudd fra 2020 er lagt inn i 2022 og 2023. Deretter planlegges en avsetning til fond.

#### **4.4 Mål for den kommunale virksomheten mot 2024**

Det er avgjørende å ha en god organisasjon med dyktige og kvalifiserte ansatte som utvikler og leverer de rundt 70 tjenestene som kommunen har ansvar for på en god og effektiv måte. Svært mange av tjenestene er rettet mot enkeltindivider og krever stor grad av brukertilpasning.

Kommunestyret har en viktig rolle i dette når det gjelder prioritering av kommunens økonomiske ressurser inn mot de 70 kommunale tjenestene/funksjonen, samt å gi tydelige politiske mål og føringer for hvordan tjenesteproduksjonen skal foregå.

Totalt foreslås 14 overordna mål for den kommunale virksomheten

- 4 mål for økonomistyringen
- 4 mål for organisasjonsutviklingen
- 2 mål for tjenesteutvikling
- 4 mål for samfunnsutviklingen

## 4.5 Mål for økonomi

Utfordringsbildet for det økonomiske området er knyttet til:

- For høye løpende driftsutgifter i forhold til inntektene
- Et høyt gjeldsnivå som reduserer kommunal handlefrihet
- Tilpasning til nedgang i folketallet med tilhørende nedgang i inntektsnivå
- Tap av inntekter som følge av endring i regelverket for eiendomsskatt

Overordna mål	Rauma skal ha en bærekraftig kommunal økonomi			
Mål	Rauma kommune skal gå med overskudd hvert år	Ha reserver til å tåle renteøkning og uforutsette hendelser	Netto finansutgifter skal være rimelige og forsvarlige	Driften skal være kostnads-effektiv
Hvordan lykkes	Alle enheter må tilpasse driften til tildelt budsjett-ramme	Sette av til disposisjonsfond	Økte låneopptak må finansieres med innsparinger i driften	Kostnader må synliggjøres og sammenlignes i alle tjenester
Hvordan måle	Netto driftsresultat i prosent av brutto driftsinntekter	Disposisjonsfond i prosent av brutto driftsinntekter	Netto finanskostnader i prosent av brutto driftsinntekter	Produksjonsindekser fra TBU
Status 2019	-1,8%	1,4% (9,5 mill)	3,4%	106,1 (2018 tall)
Ambisjon 2024	Minimum 1,75 %	30 mill.kr.(4,7%)	Maksimum 5 %	Over 110
Resultatmål 2020	0,0 %	0,0% (avsetning)	4 %	111

## 4.6 Mål for kommuneorganisasjonen

Samfunns- og arbeidslivet er i endring. Globalisering, demografi, individualisering og teknologisk utvikling gjør at evnen til innovasjon og nyskaping vil være sentral for å lykkes.

Utfordringsbildet for kommuneorganisasjonen er mange de nærmeste årene:

- Nye og raske endringer i brukerbehov, kombinert med nødvendig økonomisk omstilling og nedbemanning vil utfordre kommuneorganisasjonen. Dette stiller igjen krav til rekruttering og at ansattes kompetanse og evne til fleksibilitet og fornying mobiliseres og utvikles.
- Gode ledere, på alle nivå, er avgjørende for å lykkes når det gjelder økonomistyring, omstilling, ansatte, tjenestene og brukerne
- Ny teknologi er på veg inn på de fleste områder. Velferdsteknologi er ett eksempel på dette, men digitalisering griper inn i innbyggerkontakt og tjenesteproduksjon i stadig større grad, og på flere områder i årene som kommer. Digitalisering bidrar også til at flere oppgaver og funksjoner ikke nødvendigvis trenger å være lokalisert et bestemt sted, eller det kan utføres av andre aktører.



- Sykefraværet har i flere år ligget på et jevnt, men for høyt nivå. De tre siste årene har det vist noe mer variasjon. I 2018 gikk det ned for så å gå opp i 2019, men er i 2020 på veg ned igjen.

Overordna mål	Rauma kommune skal være en profesjonell og framtidsretta organisasjon å jobbe i			
Mål	God ledelse	Kompetente medarbeidere	Lavt sykefravær	Heltid
Hvordan lykkes	Lederutvikling og lederoppfølging	Rekruttere, utvikle og mobilisere ansattes kompetanse mot oppgavene	Økt innsats og egen satsing på årsakene til sykefraværet	Organisere virksomheten basert på hele stillinger
Hvordan måle	Faktor 5 – Mestringsorientert ledelse	Faktor 4 – Bruk av kompetanse	Samla sykefravær Visma HRM – BI	Tilsette heltid av totalt antall tilsette
Resultat 2017	3,6	4,1	9,0 %	40%
Resultat 2018	3,8	4,2	7,6 %	42 %
Resultat 2019	-	-	9,0 %	44,5 %
Mål 2020	3,9	4.3	7,5 %	48 %
Mål 2021	-	-	7,2%	50%
Ambisjon 2022	4,2	4.4	7,0 %	52 %

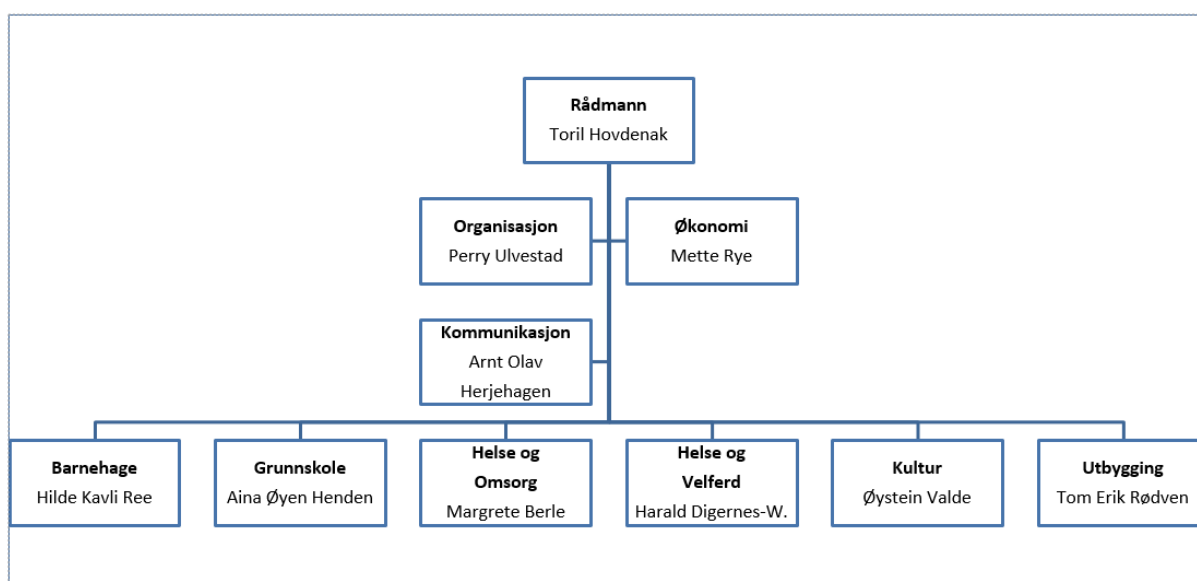
Målene for god ledelse og kompetente medarbeidere er knyttet til kommunens score på den såkalte 10-faktorundersøkelsen. 10-faktor er KS' nyeste medarbeiderundersøkelse og ble gjennomført for første gang i Rauma høsten 2016. Undersøkelsen ble fulgt opp av tilsvarende undersøkelse 2018/2019 og ny undersøkelse gjennomføres 2020/2021.

God ledelse på alle nivåer med evne til å mobilisere kompetente medarbeidere til effektiv tjenesteproduksjon i god dialog med brukerne, er et suksesskriterium for den kommunale organisasjonen.

God ledelse er også en helt sentral faktor i arbeidet med å redusere sykefraværet. Rauma kommune har vært med i en egen satsing til KS og NAV. Denne satsingen har som målsetting å styrke deltakerne/lederne i mestringsorientert ledelse og forebyggende innsats. Vi har også skjerpet inn prosedyrer og rutiner ved fravær og sykdom. Vår ambisjon er at sykefraværet skal ned mot 7%.

Når det gjelder økt andel heltid gjennomføres det i samarbeid med tillitsvalgte en gjennomgang og omlegging av arbeidstidsordningene innen turnusvirksomhetene. Hensikten er bl.a å kunne tilby ansatte større stillinger. Arbeidsmiljøutvalget har også etablert et eget prosjekt for å utarbeide lokale retningslinjer for heltid i Rauma kommune. I dette arbeidet må en være bevisst at dersom en skal lykkes med å etablere en heltidskultur, må omfanget av den ønska deltida reduseres.

Kommunens overordna struktur med ledere er slik:



#### 4.7 Mål for tjenestene

Utfordringsbildet for de kommunale tjenestene er selvsagt mangfoldig og dels varierende fra tjenesteområde til tjenesteområde. Hvert enkelt tjenesteområde har utarbeidet mål for tjenestene innenfor hvert av områdene samfunn, tjenestene, organisasjon og økonomi. Disse går fram av vedlagte strategier for hvert av tjenesteområdene.

Det er likevel riktig å fastsette en ambisjon for utvikling av det kommunale tjenestetilbudet på et overordnet nivå. Kommunal Rapport publiserer årlig Kommunebarometeret. 2019-barometeret inkluderer 151 ulike nøkkeltall innenfor 12 forskjellige kategorier. Dette er den bredest sammensatte vurderingen av kommune-Norge som finnes. Det er verdt å merke seg at målingen ikke er en vurdering av om innbyggerne får gode nok tjenester, men om det ser ut til at kommunen har noe å lære. Selv om en av våre tjenester er uendret fra et år til et annet vil kommunen kunne falle på rankingen dersom de øvrige kommunene har forbedret sin tjeneste.

Overordna mål	Rauma kommune skal yte tjenester til sine brukere i samsvar med innbyggernes behov og rettigheter. Tjenestene skal være utført på en kostnadseffektiv måte.
---------------	---

Mål	Brukerne skal ha tjenester med god kvalitet og effektiv utførelse	Tjenestene skal kontinuerlig utvikles og forbedres
Hvordan lykkes	Økt fokus på brukermedvirkning, gjennomføring av brukerundersøkelser. Kultur for kontinuerlig forbedring i alle ledd.	Gode internkontrollsystemer og kultur for kontinuerlig forbedring. Måle brukertilfredshet gjennom brukerundersøkelser
Hvordan måle	KS' Kommunebarometer, plassering på rangeringen	KS' Kommunebarometer, andel nøkkeltall som er forbedret Brukerundersøkelser.
Status 2020	Plassering 184	44% av nøkkeltallene er forbedret
Resultatmål 2021	Plassering 175	55% av nøkkeltallene er forbedret
Ambisjon 2023	Plassering 160	Minst 60% av nøkkeltallene er forbedret

#### 4.8 Mål for samfunnsutviklingen

Mål for samfunnsutviklingen går fram av Rauma kommunes Samfunnsplan 2019-2030. I tillegg til de absolutte mål som er satt her, er det viktig å følge med på Raumasamfunnets relative utvikling i forhold til samfunnet ellers. En god indikator i forhold til attraktivitet og lokal vekstkraft er NHOs årlige Kommune-NM.

Overordna mål	Rauma kommune skal være attraktiv kommune i vekst			
Mål	Rauma skal ha befolkningsvekst	Rauma skal ha næringsvekst	Rauma skal ha boligvekst	Rauma skal tilhøre den beste halvdel av landets kommuner
Hvordan lykkes	Oppfølging samfunnsplan	Oppfølging samfunnsplan	Oppfølging samfunnsplan	Oppfølging samfunns-plan
Hvordan måle	Årlig befolkningsvekst	Årlig utvikling i arbeidsplasser og pendling	Årlig boligbygging	Rangering i Kommune-NM
Status 2019	7.468	3.416	8	107
Ambisjon 2030	7.300*	3.500	200 i sum	100
Resultatmål 2021	7.080	3.450	17	105

\*ambisjonen for 2030 må leses med utgangspunkt i at Rauma kommune 01.01.2021 mister vel 400 innbyggere til Vestnes 01.01.2021.

## 5 Økonomiplan drift 2021-2024

- Økonomiplanen drift for 2021-2024
  - Omstilling av kommunal ressursbruk på grunn av synkende fremtidig barnetall og økning i antall eldre
  - Omstilling i pleie- og omsorgstjenesten som følge av at tjenesten fortsatt har et driftsnivå som langt overskrider vedtatte budsjetttrammer, og en vridning med reduksjon av plasser i institusjon til hjemmebasert omsorg og økt bruk av velferdsteknologi
  - tap av innbyggere og inntekter som følge av grensejustering 01.01.2021
- Den største risikoen i økonomiplanen er knyttet til behovet for å tilpasse tjenestetilbudet til store endring i alderssammensetningen for kommunens innbyggere, samt tap av 5% av kommunens innbyggere som følge av grensejustering mot Vestnes
- Eiendomsskattesatsen på bolig og fritidsbolig reduseres fra 5 til 4 promille (reduisert fra 7 til 5 i 2020) . Skatten beregnes basert på statens formuesgrunnlag. Det er foreslått å gjennomføre ei kontorjustering på 10% av eiendomsskattegrunnlaget i 2021 for øvrige eiendommer.
- Det er budsjettet med inndekning av underskudd fra 2020 i 2022-23 og fondsavsetninger i 2024

### 5.1 Økonomisk omstillingsplan

Budsjett og økonomiplan 2021-2024 er sterkt preget av behov for omstilling som følge av reduksjon i innbyggertall og demografisk endring.

*Personer i ulike aldersgrupper 2020 og 2040. Prosentvis endring 2020-2040. Rauma kommune.  
Kilde: SSB*

	2020*	2040			%endring 2020-2040		
		L	M	H	L	M	H
0-5 år	425	258	349	412	-39,3	-17,9	-3,1
6-15 år	851	478	600	698	-43,8	-29,5	-18,0
16-66 år	4 322	3 564	3 684	3 845	-17,5	-14,8	-11,0
67-79 år	1 020	1 121	1 141	1 161	9,9	11,9	13,8
80-89 år	327	646	682	711	97,6	108,6	117,4
90 år og eldre	103	169	200	231	64,1	94,2	124,3
<b>Sum</b>	<b>7 048</b>	<b>6 236</b>	<b>6 656</b>	<b>7 058</b>	<b>-11,5</b>	<b>-5,6</b>	<b>0,1</b>
<b>0-66 år</b>	<b>5 598</b>	<b>4 300</b>	<b>4 633</b>	<b>4 955</b>	<b>-23,2</b>	<b>-17,2</b>	<b>-11,5</b>
<b>67 år og eldre</b>	<b>1 450</b>	<b>1 936</b>	<b>2 023</b>	<b>2 103</b>	<b>33,5</b>	<b>39,5</b>	<b>45,0</b>

*\*) : Grensejusteringen er her hensyntatt*

Som tidligere bruker vi Telemarksforskning sine beregninger av endringer i utgiftsbehov innenfor de ulike tjenesteområder som følge av forventet utvikling i innbyggere i de ulike aldersgrupper. Rammene for tjenesteområdene blir korrigert for disse beløpene i økonomiplanperioden, men omstillingen krever handling:

Demografikostnader 2021-2024. SSB alt. M. Rauma kommune. Faste mill. 2020-kr.  
Frie inntekter. Kilde: SSB/TBU/beregninger ved TF

	2021	2022	2023	2024	2021-2024
Barnehage	-0,9	-3,5	-2,1	-5,4	-11,8
Grunnskole	-3,1	-1,1	-1,5	2,1	-3,6
Pleie og omsorg	1,2	2,0	1,9	3,3	8,4
Kommunehelse	0,0	0,0	0,1	0,0	0,1
Barnevern	-0,3	-0,4	-0,3	-0,2	-1,2
Sosialtjeneste	-0,3	-0,3	-0,3	-0,1	-1,0
<b>Sum</b>	<b>-3,5</b>	<b>-3,3</b>	<b>-2,1</b>	<b>-0,3</b>	<b>-9,2</b>

I tillegg er budsjetttrammer til tjeneste-områdene justert for konsekvenser av vedtak og føringer. Dette blir illustrert nærmere på hvert tjenesteområde.

Grensejusteringen der kretsene Våge og Hjelvik blir en del av Vestnes kommune er beregnet å medføre 415 færre innbygger. Dette gir 24 millioner kroner i reduserte inntekter, fordelt på 12,6 millioner i reduserte skatteinntekter, og 10,6 millioner i redusert rammeoverføring og redusert eiendomsskatt. Kostnadene vil på sikt reduseres tilsvarende. Telemarkforskning har beregnet følgende redusert utgiftsbehov:

Beregnet effekt av grensejusteringen i 2021 for Rauma kommune.  
Mer-/mindreutgifter i mill. 2020-kr. Kilde: SSB/TBU/ beregninger ved TF

	Anslått endring i folketall		Mer-/mindreutgifter 2021	
	Personer	%	Brutto	Netto
0-5 år	-17	-3,8	-3,2	-2,8
6-15 år	-56	-6,2	-9,5	-8,1
16-66 år	-267	-5,8	-5,8	-4,8
67-79 år	-64	-5,9	-3,9	-3,2
80-89 år	-12	-3,5	-2,5	-2,0
90 år og eldre	-4	-3,7	-1,6	-1,3
<b>Sum</b>	<b>-420</b>	<b>-5,6</b>	<b>-26,5</b>	<b>-22,2</b>
<b>0-66 år</b>	<b>-340</b>	<b>-5,7</b>	<b>-18,5</b>	<b>-15,7</b>
<b>67 år og eldre</b>	<b>-80</b>	<b>-5,2</b>	<b>-8,0</b>	<b>-6,5</b>

Endel direkte kostnader faller bort, mens felleskostnader/fellestilbud må en bevisst planlegge for å ta ned nivået på. En fordeling med virkning fra 2021 er gjort slik:

	Fordeling av grensejustering
POLITISK STYRING OG KONTROLLORGANER	150
ADM. INKL. KRAFTSALG	1 200
KIRKEN OG RELIGIØSE SAMFUNN	400
KULTUR	400
BARNEHAGE	2 300
SKOLE	4 000
HELSE OG OMSORG	10 000
HELSE OG VELFERD	3 300
UTBYGGING	1 700
<b>Sum fordelt til driftsrammer</b>	<b>23 450</b>

## Finansområdet

Vi legger Statsbudsjettets anslag på 449 millioner kr i frie inntekter til grunn.

Dette er en økning på 3,2% fra 2020. Av dette skyldes 1,3 millioner kroner at vi har 2 flere psykisk utviklingshemmede over 16 år. Disse midlene må gå til helse og omsorg, som i 2020 har en netto kostnadsøkning på 7 millioner kroner knyttet til botjenesten.

Stortinget vedtok at maksimal skattesats for bolig- og fritidseiendom skal reduseres fra fem til fire promille i 2021. Dette kommer i tillegg til en reduksjon fra syv til fem promille i 2020. For øvrig eiendom foreslås ei kontorjustering på 10% for 2021, inntil disse er retaksert og får ny takst i 2022.

Det er budsjettert med et utbytte fra Rauma Energi på 5 mill. hvert år i økonomiplanperioden, som er i tråd med det som lå til grunn ved investeringen på Verma. Utbyttet var i 2017 og 2018 rundt 5-6 millioner kroner på grunn av den store utbyggingen på Verma. I 2019 var utbyttet 12 millioner kroner, og i 2020 ble dette redusert til 4 millioner kroner på grunn av lave kraftpriser.

Salgsinntektene fra konsesjonskraft ble også 7 millioner lavere enn budsjett i 2020. For 2021 budsjetteres det med et beløp som er 3 millioner under opprinnelig budsjett 2020. Inntektene trappes gradvis opp, da vi forventer en normalisering av prisnivået i perioden.

Renteutgiftene reduseres i økonomiplan-perioden med ca 7 mill. kroner fra dagens nivå, men renteinntektene faller med nesten 3 millioner og avdragsutgiftene øker i perioden. Følgende renter er lagt til grunn. Anslaget fra Bergen Capital Management (BCM) er brukt på den flytende delen av gjeldsporteføljen.

Budsjetterter	2021	2022	2023	2024
Budsjetterte BCM	0,60 %	0,66 %	1,00 %	1,46 %
Budsjetterte NIBOR	0,30 %	0,36 %	0,70 %	1,16 %
Budsjetterte P.t. rente	0,90 %	0,96 %	1,30 %	1,76 %
Budsjetterte Husbank	0,99 %	0,89 %	0,99 %	1,23 %

Prognosen på netto finansutgifter (rente- og avdragsutgifter inklusive utbytte) i perioden:

	2020	2021	2022	2023	2024
<b>NETTO FINANSUTGIFTER</b>	<b>-22 060</b>	<b>-28 420</b>	<b>-30 040</b>	<b>-33 040</b>	<b>-35 040</b>

Hvorav netto rente og avdragsutgifter utvikler seg slik:

	2020	2021	2022	2023	2024
Renteinntekter	5 728	2 860	2 440	2 440	2 440
Renteutgifter	-15 588	-8 280	-8 480	-10 480	-12 980
<b>Netto renteutgifter/-inntekter</b>	<b>-9 860</b>	<b>-5 420</b>	<b>-6 040</b>	<b>-8 040</b>	<b>-10 540</b>
<b>Avdragsutgifter</b>	<b>-24 200</b>	<b>-28 000</b>	<b>-29 000</b>	<b>-30 000</b>	<b>-29 500</b>
<b>Netto rente- og avdragsutgifter</b>	<b>-34 060</b>	<b>-33 420</b>	<b>-35 040</b>	<b>-38 040</b>	<b>-40 040</b>

## 6 Driftsbudsjett 2021-2024 inkl. tiltak

Tiltakene beskrives nærmere under punkt 6.1 og i beskrivelsen av den enkelte sektor i kapittel 9-16.

DRIFTSOVERSIKT (Tall i 1000 kr)	B1 2020	vedtak	vedtak	vedtak	vedtak
	2020	2021	2022	2023	2024
Skatt på inntekt og formue	209 100	213 082	213 082	213 082	213 082
Rammetilskudd	235 240	224 313	221 013	218 913	218 613
Inntektsutjevning	20 760	12 074	12 074	12 074	12 074
Rammetilskudd inkl. inntektsutjevning	<b>256 000</b>	<b>236 387</b>	<b>233 087</b>	<b>230 987</b>	<b>230 687</b>
<b>Rammeinntekt i statsbudsjettet</b>	<b>465 100</b>	<b>449 469</b>	<b>446 169</b>	<b>444 069</b>	<b>443 769</b>
Eiendomsskatt	24 700	30 450	30 450	30 450	30 450
Rentekompensasjon husbanken	1 500	1 430	1 430	1 430	1 430
Havbruksfond	1 500	1 750	1 750	-	-
<b>SUM FRIE INNTEKTER</b>	<b>492 800</b>	<b>483 099</b>	<b>479 799</b>	<b>475 949</b>	<b>475 649</b>
Konsesjonsavgifter	2 170	2 170	2 170	2 170	2 170
Avsatt til kraftfondet	-2 170	-2 170	-2 170	-2 170	-2 170
Motpost avskrivninger	532	4 903	4 903	4 903	4 903
Netto premieavvik	-4 600	-4 600	-4 600	-4 600	-4 600
<b>Sum spesielle poster/korrigeringer</b>	<b>-4 068</b>	<b>303</b>	<b>303</b>	<b>303</b>	<b>303</b>
Renteinntekter	5 728	2 860	2 440	2 440	2 440
Utbytte Rauma Energi	12 000	5 000	5 000	5 000	5 000
Renteutgifter	-15 588	-8 280	-8 480	-10 480	-12 980
<b>Netto renteutgifter/-inntekter</b>	<b>2 140</b>	<b>-420</b>	<b>-1 040</b>	<b>-3 040</b>	<b>-5 540</b>
Renteutgifter formidlingslån	-800	-800	-800	-800	-800
Rente inntekter formidlingslån	800	800	800	800	800
<b>Netto Formidlingslån</b>	<b>0</b>	<b>0</b>	<b>0</b>	<b>0</b>	<b>0</b>
<b>Avdragsutgifter</b>	<b>-24 200</b>	<b>-28 000</b>	<b>-29 000</b>	<b>-30 000</b>	<b>-29 500</b>
<b>NETTO FINANSUTGIFTER</b>	<b>-22 060</b>	<b>-28 420</b>	<b>-30 040</b>	<b>-33 040</b>	<b>-35 040</b>
<b>TIL FORDELING</b>	<b>466 672</b>	<b>454 982</b>	<b>450 062</b>	<b>443 212</b>	<b>440 912</b>

DRIFTSOVERSIKT (Tall i 1000 kr)	B1 2020	vedtak	vedtak	vedtak	vedtak
	2020	2021	2022	2023	2024
POLITISK STYRING OG KONTROLL	-4 210	-4 917	-4 642	-4 947	-4 286
ADM. INKL. KRAFTSALG	-26 364	-29 535	-27 865	-25 105	-24 087
KIRKEN OG RELIGIØSE SAMFUNN	-5 844	-5 287	-5 287	-5 287	-5 287
KULTUR	-9 785	-8 585	-8 228	-8 228	-8 228
BARNEHAGE	-57 870	-58 540	-56 292	-52 913	-48 968
SKOLE	-92 138	-88 197	-87 122	-86 555	-86 046
HELSE OG OMSORG	-175 833	-162 120	-148 943	-147 212	-147 212
HELSE OG VELFERD	-46 104	-42 446	-42 751	-43 056	-43 056
UTBYGGING	-48 211	-55 095	-52 977	-52 835	-52 835
<b>Sum fordelt til driftsrammer</b>	<b>-466 360</b>	<b>-454 722</b>	<b>-434 107</b>	<b>-426 138</b>	<b>-420 005</b>
<b>Disposisjoner:</b>					
Inndekning av tidligere underskudd					
Avsetning til disposisjonsfond	-311	-260	-15955	-17074	-20907
Avsetning rentesikringsfond					
Avsetning til bundne fond					
Bruk av disposisjonsfond					
Overføring investeringsbudsjett					
<b>Netto disposisjoner</b>	<b>-311</b>	<b>-260</b>	<b>-15 955</b>	<b>-17 074</b>	<b>-20 907</b>
<b>Balanse</b>	<b>0</b>	<b>0</b>	<b>0</b>	<b>0</b>	<b>0</b>

## 6.1 Kommentarer til foreslåtte omstillinger og kutt-tiltak

### Generelt

Helse og omsorg står i særstilling når det gjelder behov for omstillingstiltak. Det er arbeidet med å omstille driften, og kostnadene ved institusjonsdrift er nå tatt ned. Kostnadene til ressurskrevende brukere har imidlertid økt sterkt i samme periode. Dette forsterker behovet for å videre omstille tjenestetilbudet fra institusjonsplasser til tjenester på et lavere nivå i omsorgstrappa. Planen legger derfor opp til ytterligere effektiviseringstiltak videre utover i perioden.

De omstillingstiltakene som er skissert i skole og barnehage er med utgangspunkt i forventet utvikling i barnetall. Når barnetallet går ned, må også kostnadene forventes å gå ned. Det er avgjørende at vi evner å ta ned ressursbruken til skole og barnehage i takt med at barnetallet endres.

### Politisk styring

Det er det eneste området som får økt sin budsjetttramme. Kostnadene her er økt pga. økning i antall utvalg, samt økning i krav om refusjon av tapt arbeidsfortjeneste.

### Administrasjon

Lønnsbudsjettet reduseres på grunn av at vakante stillinger ikke besettes. Dette gir redusert kapasitet til støttefunksjoner til tjenesteområdene. Helårseffekt av statliggjøring av skatteinnkrevningen er tatt inn i budsjettet. Konesjonskraftinntektene er budsjettet på et lavere nivå enn for budsjett 2020, men med en gradvis økning i økonomiplanperioden. Antall lærlinger reduseres noe som følge av grensejusteringen. Rauma kommune har i utgangspunktet dobbelt så mange



lære plasser som normen, i tillegg har vi garantert for lære plasser til et særskilt utdanningsløp for flyktninger.

### Kultur

Kroner 430 000 tas ut av rammen til Kultur da det i 2021 vil komme som en øremerket bevilgning til Frivilligsentral. Det trekkes også ut 270 000 i rammen som konsekvens av gjeninnføring av hall-leie til barn- og unge fra høsten 2020. Det er deretter foreslått tiltak i forhold til å ta sin andel som følge av grensejusteringen fra 2021, bla reduksjon med en stilling i Kulturskolen.

### Barnehage

Rammen er redusert som konsekvens av at Vågstranda barnehage overføres til Vestnes. Basert på folketallsprognosene er det forventet færre barn i barnehagene i årene framover. Dette forventes å gi reduserte kostnader, men prognosen tilsier såpass stort fall at vi må foreslå strukturendringer. Selv om barnehageområdet tilpasser seg endringer i barnetall på en dynamisk måte, så har vi noen små barnehager med smådriftsulemper. I 2019 mottok øremerket tilskudd til bemanningsnormen fordi vi har flere små kommunale og private barnehager. I 2020 falt dette tilskuddet bort, og trekkes ut av ramma. Det foreslås derfor å startes en prosess for å forberede nedlegging av Eidsbygda barnehage fra 01.08.2021. Barnehagen vil høsten 2021 ha anslagsvis 9 barn, noe som krever 3 årsverk i tillegg til et bygg med 350 000 i årlige driftskostnader. Vi kan her spare anslagsvis ett årsverk fra høsten av.

Utfordringen er også at bemanningsnormen har økt kostnadene våre, mer enn staten har økt tilskuddet, og i tillegg legger den stramme grenser for tilpasning til barnetall. Vi foreslår derfor også å redusere fra to til ett barnehageopptak i året. Dette er vanlig i våre nabokommuner.

### Skole

Grensejusteringen innebærer at Rauma kommune fra 01.01.2021 ikke lenger har ansvaret for skoleelever i Hjelvik og Våge. Budsjettrammen til skole er redusert som følge av en forventet nedgang i elevtall i økonomiplanperioden, jfr Telemarkforskning sin beregning av redusert rammeoverføring. Salg av elevplasser til Vestnes i 2021-22 og tilskudd fra investorgruppen i Måndalen i 2022 og 2023, demper midlertidig effekten av denne demografiutfordringen.

### Helse og velferd

Helse og velferd har i 2019 og så langt i 2020 drevet med et betydelig merforbruk sammenlignet med vedtatt budsjett. Det ble derfor i sak 72/20 vedtatt en rekke tiltak for å tilpasse driften til vedtatt budsjettramme. Helårsvirkning av disse er innarbeidet i forslag til budsjett for 2021.

I tillegg foreslås det å starte avvikling av flyktningetjenesten. Vi bør ideelt sett ikke bosette færre enn 15 personer årlig for å kunne tilby gode tjenester til brukergruppen og ha god økonomistyring. I åra 2018-2020 har vi bosatt hhv 1, 8 og så langt i år 0 personer. Med bosetting av 10 eller flere flyktninger vil tjenesten finansieres med integreringstilskuddet som følger med bosettingen. Det er utarbeidet et eget notat som er vedlagt budsjettdokumentet som beskriver situasjonen mer detaljert. Den økonomiske risikoen ved å fortsette med bosetting tilsier derfor en styrt avvikling av flyktningetjenesten i løpet av 2022. Utgiftene må tas ned i takt med at de statlige tilskuddene reduseres.

### Helse og omsorg

Tiltakene som foreslås i Helse- og omsorg er omfattende, siden driften er 37 millioner kroner over normert nivå. Kommunestyret vedtok i sak 72/20 en rekke tiltak som er innarbeidet i budsjettforslaget med helårsvirkning.

Det ble blant annet vedtatt å redusere med ytterligere 8 plasser på Rauma Helsehus i 2021, slik at plasser tilsvarende en hel avdeling stilles i bero. Vi må tilpasse driften i Helse- og omsorg til et gjennomsnittlig norsk nivå, slik at vi har råd til å ta avdelingen i bruk igjen når behovet øker frem mot 2030.

Ut over direkte bortfall av tjenester knyttet til Våge/Hjelvik, er det ikke lagt opp til vesentlig redusert bemanning i hjemmebaserte tjenester i 2021, men det forventes iverksetting av tiltak som får effekt utover i økonomiplanperioden. Det betyr at det er behov for store effektiviseringstiltak i hjemmebasert omsorg, da de i praksis skal møte økte behov med mindre ressurser enn i dag.

Det legges også opp til reduksjoner i ulike støtte/administrative funksjoner både på grunn av grensejusteringen, omorganiseringen og som følge av at vi driver for dyrt. Tilpasning til tildelt økonomisk ramme for Helse og omsorgstjenesten krever en helhetlig tilnærming, og krever en større driftsomlegging av hele tjenesteområdet.

Enkeltvis nedtrekk kun på utvalgte deler i virksomhetsområdene, uten nødvendig hensyntaken til øvrige driftsenheter vil gjøre det utfordrende, og redusere handlingsrommet for nødvendig omlegging av nåværende organisering. Tjenesteområdet må sikres et handlingsrom for dette, da organisering er et av flere forhold som vil kunne virke direkte på hvordan en kan sikre riktig og tilstrekkelig kompetanse og kvalitet på de tjenester som tilbys.

Det er videre viktig å sikre en helhetlig og riktig dimensjonering av tjenestene sett opp mot det at våre brukere i stor grad har behov for flere av våre tjenester i et gjennomgående pasient/brukerforløp. Helse og omsorgstjenesten skal bidra til en faglig vridning av tjenesteytingen med det mål at pasienter og brukere skal ha større grad av selvhjulpenhet og egen mestring. Konsekvensen er at personalressurser/tjenester må driftes mer dynamisk, teambasert og med utgangspunkt i arenaer hvor pasienter/brukere er, og ikke låses til tunge stedbundne driftsfunksjoner.

### Utbygging

Innenfor utbyggingsområdet har etableringen av Nordmøre og Romsdal brann og redning IKS medført økte kostnader. Det foreslås å videreføre en vakanse i planperioden. Det arbeides videre med digitalisering og effektivisering av de fleste tjenestene innenfor sektoren. De må også ta sin andel av kostnadsreduksjon som følge av grensejusteringen. Reduksjon av ett årsverk på gartnertjenester er et av tiltakene. Effekten av bl.a. to færre bygg, og 10% mindre vei er også tatt ut av ramma. Det er tilført midler til å gjennomføre taksering av bygg som ikke er en del av skatteetatens formuesgrunnlag. Det dreier seg i hovedsak om næringsbygg og fritidsboliger.

## **7 Økonomiplan investeringer 2021-2024**

- En hovedutfordring for kommunens økonomi er et høyt gjeldsnivå. Dette bør ikke økes ytterligere. Økonomiplana inneholder ingen større investeringstiltak ut over tiltak som allerede er vedtatt.
- I 4-årsperioden foreslås investeringer i varige driftsmidler for samlet 304 mill. kroner inkl. mva. og inkludert egenkapitalinskudd i KLP på 7,6 mill. I tillegg kommer videreutlån 21 millioner. Av dette utgjør skole og barnehage i Måndalen kr 117 millioner kroner (netto 86 etter fratrukk av investor-tilskudd)
- Av disse realinvesteringene vil 29 mill. på selvkostområdene ikke belaste kommunebudsjettet med finanskostnader i drift, og 1,9 vil være tilskudd til andres investeringer og 26 mill. er eksternt finansierte investeringer knyttet til turstiprosjektene.
- Med de planlagte avdrag vil kommunens brutto gjeld øke fra 851 mill. kroner ved inngangen til 2021 til 922 mill. kroner ved utgangen av 2024.
- Kommunens finanskostnader vil øke fra 34 mill. i 2020 til 42 mill. i 2024. Øker rentene vil dette naturligvis øke.

## 7.1 Hovedtall

Hovedtabellen for investeringene med tilhørende finansieringsplan er:

Investeringsbudsjett	Regskap	Budsjett	Øk.plan	Øk.plan	Øk.plan	Øk.plan	Øk.plan
	2019	2020	2021	2022	2023	2024	totalt
Investeringer i varige driftsmidler	66 169	126 366	100 749	109 259	48 719	24 019	282 746
Tilskudd til andres investeringer	650	450	2 450	500	500	500	3 950
Investeringer i aksjer og andeler i selskaper	4 254	1 900	1 900	1 900	1 900	1 900	7 600
Utlån av egne midler	2 190	657	6 000				6 000
Avdrag på lån	2 481						-
Sum investeringsutgifter	75 744	129 373	111 099	111 659	51 119	26 419	300 296
Kompensasjon for merverdiavgift	8 126	21 303	18 231	20 462	8 344	3 404	50 440
Tilskudd fra andre	19 476	27 211	13 540	36 255	2 740	2 740	55 275
Salg av varige driftsmidler	20 194	4 850	800				
Salg av finansielle anleggsmidler	151	-	-				-
Utdeling fra selskaper							-
Mottatte avdrag på utlån av egne midler	8 078						-
Bruk av lån	26 049	72 509	67 278	53 042	38 135	18 375	176 831
Sum investeringsinntekter	82 074	125 873	99 849	109 759	49 219	24 519	582 842
Videreutlån		7 000	7 000	7 000	7 000	7 000	28 000
Bruk av lån til videreutlån		7 000	7 000	7 000	7 000	7 000	28 000
Avdrag på lån til videreutlån		2 400	2 400	2 400	2 400	2 400	2 400
Mottatte avdrag på videreutlån		2 400	2 400	2 400	2 400	2 400	2 400
Netto utgifter videreutlån							-
Overføring fra drift	800						-
Netto avsetninger til eller bruk av bundne investeringsfond	-3785						-
Netto avsetninger til eller bruk av ubundet investeringsfond		1 400	9 900	1 900	1 900	1 900	15 600
Dekning av tidligere års udekket beløp							-
Sum overføring fra drift og netto avsetninger	-2985	1400	9 900	1 900	1 900	1 900	15 600
Fremført til inndekning i senere år (udekket beløp)							-

## 7.2 Gjeldsutvikling

Kommunens brutto gjeld har økt fra 395 mill. kroner i 2013 til 819 mill. kroner ved inngangen av 2020. Rauma kommune har hatt et svært høyt investeringsnivå i forrige periode, og det er derfor

nødvendig å være moderat i denne perioden og neste, selv om ikke hele gjelden belaster de frie inntektene:

Gjeld 31.12.19	<b>819 947 241</b>
Ubrukte lånemidler	<b>-34 535 964</b>
Vidareutlån	-46 698 141
Rentekompensasjonsordningar	-36 806 799
Sjølvkostområda	-105 192 147
Rauma kulturhus og konf.senter AS	12 813 080
Utlån til Rauma Energi	-60 000 000
<b>Netto gjeld</b>	<b>549 527 270</b>

Vi har tilpasset oss en avdragsbetaling i henhold til minimumsavdrag, og økt låneopptak medfører økt avdrag, i henhold til investeringsens levetid.

Låneopptaket i 2021 er foreslått å bli 49 millioner til kommunale investeringer og 7 millioner til startlån. Netto gjeld øker med 25 millioner i 2021 etter avdrag. Om en trekker i fra gjeld knyttet til videreutlån (Startlån fra husbanken til privatpersoner) og selvkostområdene, vil netto gjeld være om lag 665 mill. kroner ved utgangen av 2024.

Gjeldsutvikling	2019	2020	2021	2022	2023	2024
Brutto gjeld 01.01	818 523	819 947	851 447	882 947	913 447	927 947
Ny gjeld i perioden	26 519	59 500	59 500	59 500	44 500	24 500
Årlige avdrag	25 095	28 000	28 000	29 000	30 000	30 000
Årlig gjeldsøkning	1 424	31 500	31 500	30 500	14 500	-5 500
Ny gjeld pr. 31.12	819 947	851 447	882 947	913 447	927 947	922 447
Ekstraordinært avdrag						
<b>Netto gjeld pr. 31.12</b>	<b>819 947</b>	<b>851 447</b>	<b>882 947</b>	<b>913 447</b>	<b>927 947</b>	<b>922 447</b>

### 7.3 Investeringsprogram 2021-2024

På neste side presenteres foreslåtte investeringstiltak for 2021-2023. De største tiltakene/prosjektene (totalprognose over 10 mill.) er:

Tiltak inklusive merverdiavgift	Mill. kroner
Barnehage Måndalen	34,5
Skole Måndalen	84 (51)*
Helseplattformen	15
Sentrumstiltak	15
Turstier (eksternt finansiert)	26
Rådhuset fasaderenovering	10
Oppgradering verksted Øran	10
IKT investeringer	18
Tiltak etter hovedplan veg, gang og	12

sykkelvei	
Vann og avløp	28

\*Kommunen skal dekke 41 millioner eks. mva av Måndalen skole prosjektet, dvs. 51,2 inkl. mva.

		2020		2021		2022		2023		2024	
Ansv.	Investeringsformål	Justert 2020		Nytt forslag 2021		Nytt forslag 2022		Forslag 2023		Forslag 2024	
omr.	m/finansiering	Invest.	Finans.	Invest.	Finans.	Invest.	Finans.	Invest.	Finans.	Invest.	Finans.
1210	Felles IKT-investeringer	3 500		3 000		2 500		2 500		2 500	
1210	ROR IKT Andel	1 895		1 594		1 594		1 594		1 594	
1240	Avlevering av papirarkiv	200		500		500					
1240	Digitalisering arkiv	500				-					
1710	Kirker -og kirkegårder (eks.mva)	450		450		450		500		500	
2201	Uteområdetiltak Leiktun friluftsbarnehage			180							
2301	Balansespark Åndalsnes barneskole	600		600		-					
	Tilskudd FAU		-150		-150						
	Spillemidler		-300		-300						
2304	Klatrejungel Åfarnes skole	600									
	Tilskudd FAU		-150								
	Spillemidler		-300								
2820	Ny kinoprojektor type laser Åndalsnes kino					850					
2830	Turstier Trollstigen	925		925		925		925		925	
	Tilskudd (resten er mva komp)		-740		-740		-740		-740		-740
2830	Nesaksla stier på toppen	12 500		12 500							
	Tilskudd (resten er mva komp)		-10 000		-10 000						
2830	Utbedringer sti Romsdalseggen	13 320		2 500		2 500		2 500		2 500	
	Tilskudd (resten er mva komp)		-10 656		-2 000		-2 000		-2 000		-2 000
3400	Velferdsteknologi	2 300		1 000		500		1 000		1 000	
3400	Helseplattformen			-		14 800					
3400	El-biler, elsykler og ladestasjoner Felles HO	500		5 500		500		500		500	
	Tilskudd				-500						
6030	Oppdatering digitalt kartverk			1 125							
6030	Kart og oppmåling	125		125		125					
6540	Bredbåndsutvikling			2 000		1 515					
6540	bruk av investeringsfond				-2 000		-1 515				
6560	Ny veg til Åfarnes industriområde	1 250									
	refusjon/salg		-625								
6560	Vei Sydkaia	600									
6560	Næringsområder	12 000		1 000		-					
	Salg næringsstomter		-1 750		-800						
6920	Felles maskindrift kommunalteknikk	1 000		1 000		1 000		2 000		1 000	
6710	Kunstgressbane Isfjorden	4 956		2 000		-					
	Spillemidler		-1 650								
	Tilskudd		-1 200		-1 200						
6710	Kaivandring ved Tindekaia (Natokaia)	2 100		400							
	Bidrag fra aktører		-1 400								

Ansv. omr.	Investeringsformål m/finansiering	Justert 2020		Nytt forslag 2021		Nytt forslag 2022		Forslag 2023		Forslag 2024	
		Invest.	Finans.	Invest.	Finans.	Invest.	Finans.	Invest.	Finans.	Invest.	Finans.
0950	Ombygging snarveien 5 barneavlastningsbolig	7 500				-					
0950	Ombygging Vangstun fellesareal (trygdebolig)	3 300		-		-					
	Tilskudd/salg		-2 600	-		-					
0950	Øran brannstasjon inkl evt. kjøp av tomt	240				-					
0950	Oppgradering verksted Øran	-		-		10 000					
0950	Måndalen skole	1 000		25 000		58 000					
	Tilskudd						-32 000				
0950	Rådhuset ombygging	1 500		1 300							
0950	Rådhuset fasaderenovering	300		-		-		10 000			
0950	Oppgradering Formålsbygg	4 000		4 000		4 000		4 000		4 000	
0950	Måndalen Barnehage nybygg	20 000		22 500		-					
7310	Utskifting armatur gatelys	2 600		500		-					
7310	Oppgradering gatelys Tokle (fylkesvei)	1 400									
	Tilskudd		-700								
7310	Tiltak etter hovedplan veg, gang og sykkelvei	3 650		3 000		3 000		3 000		3 000	
7310	Uteområde i sentrum	570		-		-					
	Tilskudd		-200	-		-					
7310	Oppgradering parkering sentrum - plan og tiltak	-		1 500		-					
7310	Rive gammelt lager (Monter) og lage inntil 40			1 000							
7310	Sentrumstiltak - Strandgata deretter Havnegata	1 250		-		-		13 700			
<b>SUM</b>	<b>Investeringer kommune</b>	<b>106 631</b>	<b>-32 421</b>	<b>95 199</b>	<b>-17 690</b>	<b>102 759</b>	<b>-36 255</b>	<b>42 219</b>	<b>-2 740</b>	<b>17 519</b>	<b>-2 740</b>
6210	Rammebudsjett vann (eks.mva)	9 448		4 000		4 000		4 000		4 000	
6220	Rammebudsjett avløp (eks.mva)	3 000		3 000		3 000		3 000		3 000	
6230	Rammebudsjett renovasjon (eks.mva)	5 437		1 000		-					
<b>SUM</b>	<b>Investeringer SVARF</b>	<b>17 885</b>	<b>-</b>	<b>8 000</b>	<b>-</b>	<b>7 000</b>	<b>-</b>	<b>7 000</b>	<b>-</b>	<b>7 000</b>	<b>-</b>
<b>SUM</b>	<b>Totalt Realinvesteringer</b>	<b>124 516</b>	<b>-32 421</b>	<b>103 199</b>	<b>-17 690</b>	<b>109 759</b>	<b>-36 255</b>	<b>49 219</b>	<b>-2 740</b>	<b>24 519</b>	<b>-2 740</b>
2830	Lån Holmenstranda Idrettslag	657									
2830	Tilskudd til Hall på Øran			6 000							
	Bruk av investeringsfond				-8 000						
8730	Avdrag på lån til videreutlån	2 400		2 400		2 400		2 400		2 400	
8750	Utlån viderefremidlingslån	7 000		7 000		7 000		7 000		7 000	
	Husbanklån		-7 000		-7 000		-7 000		-7 000		-7 000
	Mottatte avdrag på videreutlån		-2 400		-2 400		-2 400		-2 400		-2 400
8760	Egenkapital KLP	1 900		1 900		1 900		1 900		1 900	
	Bruk av kapitalfond		-1 900		-1 900		-1 900		-1 900		-1 900
<b>SUM</b>	<b>Finansinvesteringer</b>	<b>11 957</b>	<b>-11 300</b>	<b>17 300</b>	<b>-17 300</b>	<b>11 300</b>	<b>-11 300</b>	<b>11 300</b>	<b>-11 300</b>	<b>11 300</b>	<b>-11 300</b>
<b>SUM</b>	<b>Investeringsbudsjett</b>	<b>136 473</b>	<b>-43 721</b>	<b>120 499</b>	<b>-34 990</b>	<b>121 059</b>	<b>-47 555</b>	<b>60 519</b>	<b>-14 040</b>	<b>35 819</b>	<b>-14 040</b>

## 7.4 Kommentarer til investeringstiltakene

### IKT-investeringer

IKT-investeringene i perioden utgjør samlet ca. 18 mill. kroner. Den største delen er knyttet til lokal fornyelse og innkjøp av nytt utstyr. Det er vedtatt en strategi for digitalisering i oppvekstområdet og ambisjonene her er fulgt opp i dette investeringsprogrammet. IKT-investeringene inneholder også fellesinvesteringer via ROR-IKT. I tillegg kommer avlevering av papirarkiv i forbindelse med digitalisering av arkivene våre. Dette skal gi mer effektive tjenester.

Kirkelig Fellesråd, tilskudd til investeringer

Investeringer i Kirker og kirkegårder videreføres på samme nivået fra forrige økonomiplan. Prioriterte oppgaver er asfaltering av parkeringsplass ved Sandnes gravplass, og deretter ombygging for installering av HC-toaletter (mangler i alle kirker unntatt 2). Det blir en kirke mindre fra 2021, men beløpet opprettholdes da det ikke har vært prisjustert på mange år.

Balansepark Åndalsnes barneskole

Vedtatt, ikke gjennomført i 2020. Budsjetteres på nytt. Samarbeid med FAU.

Tilskudd til flerbrukshall på Øran

ÅIF planlegger en fotball-/flerbrukshall på Øran til ca. 40 mill.kr. Dette blir et anlegg for hele kommunen, sentralt plassert. Rauma kommune vil bidra med et tilskudd på 6 millioner til investeringen, men ikke driftstilskudd. Investeringen må finansieres med ubundet investeringsfond, da dette ikke vil være kommunens eiendom.

Turstier Trollstigen og Romsdalseggen

Disse tiltakene forutsettes finansiert av eksterne. I kommunestyrets sak 95/2019 er det gjort rede for hvordan disse utbedrings- og oppgraderingsprosjektene er organisert og hvorfor det er hensiktsmessig at prosjektene gjennomføres i kommunal regi. Likeledes samarbeidet med Romsdalsgondolen om stier på Nesaksla, jfr sak behandlet i kommunestyremøte 2.april sak 31/20

Oppgraderinger ved turstier på Trollstigen, Nesaksla og Romsdalseggen forutsetter ekstern finansiering. Prosjektene skal realiseres i samarbeid med Utbygging, frivillige, Romsdalsgondolen AS og Norsk Tindesenter AS.

Kinoprojektor Åndalsnes kino

Det er satt av 0,85 mill. til investering i ny projektor (laser) ved Åndalsnes kino i 2022.

Felles helse og omsorg inkl. elbiler og ladestasjoner og elsykler

Denne posten er ment å dekke løpende investeringer og oppgraderinger av utstyr i helse og omsorg. I tillegg vil vi i 2021 foreslå også å fase ut 10 leasingbiler fra neste sommer og erstatte disse med kjøpte el-biler. Det vil gi Rauma et løft i bærekraftig retning og samtidig gi en besparelse på drift. El-biler er fortsatt svært ugunstig å lease, og det er tenkt å søke tilskudd gjennom «Klima-sats». Flere kommuner har fått tilskudd til ladestasjoner.

Det investeres videre i velferdsteknologi i perioden med digitale trygghetsalarmer - inkludert brannvarsling og sensorer

Helseplattformen

Kommunestyret er jevnlig orientert om status for innføring av Helseplattformen – felles elektronisk pasientjournal for helsetjenesten i Midt-Norge, det vil si helseforetak, kommuner, fastleger og private aktører. Alle kommunene i Møre og Romsdal og Trøndelag har opsjonsavtale knyttet til Helseplattformen og deltar aktivt i innføring av løsningen. Rauma har gjort vedtak om at man ønsket å delta i et felles planleggingsprosjekt for Romsdal (sak 99/2018). Rauma kommune har enda ikke gjort formelt vedtak om å utløse opsjon på systemet, men det er lagt inn et anslag for forventet investeringskostnad for prosjektet på ca. 15 mill. i 2022. I tillegg kommer økte driftskostnader på rundt 440.000 i åra 2023 og 2024.

#### Oppdatering digitalt kartverk

Investeringsbeløpet på 1,125 mill. finansierer periodisk revisjon av kartverk som en del av Rauma kommunes Geovekst-samarbeid. Dette arbeidet utføres 4. hvert år.

#### Kart- og oppmåling

Årlig avsettes kr. 125.000 til løpende fornyelse av utstyr.

#### Bredbåndsutvikling

Rauma er med i fylkets satsing på bredbånd og har fått tilsagn på bredbåndsmidler i to runder. I 2020-21 utvikles Søvik-Hovde, i 2021-22 er det følgende områder som skal utvikles:

Eidsbygda

Rødven

Måndalen, Venås-Skare

Innfjorden, Stokke-Set

Innfjorden, Gridset

Åndalsnes, Hanekamhaug

Åndalsnes, Åk-Åkeshagen

Åndalsnes, Nora-Sletta

Kommunens bidrag er 3,5 millioner kroner budsjettert som et tilskudd finansiert av investeringsfond. Fylket dekker inntil 40% av kostnaden, inntil 4,2 millioner og siste del, ca. 4 millioner er utbygger sin kostnad. Totalt er prosjektene estimer til 11,7 millioner kroner.

#### Næringsområder

Det er satt av 1 mill. til ferdigstilling av næringsområdet i Nesstranda. Ytterligere investeringer gjennomføres av kommunen etter hvert som det gjøres avtaler om salg av tomter på næringsområdet. Salg forutsattes gjennomført til selvkost. Området kan bli et svært attraktivt næringsområde for ulike mindre bedrifter.

#### Felles maskindrift

Løpende fornyelse av maskinpark og utstyr innenfor kommunalteknikk.

Kunstgressbane Isfjorden

Det er satt av midler til ferdigstilling av kunstgressbane i Isfjorden. Utbyggingen skjer i samarbeid med lokalt idrettslag.

#### Kaivandring ved Tindekaia

Ved utbygging av pendelbane er det behov for utbedring av omliggende område slik at dette tilrettelegges godt for gående. Slike arbeider er regulert gjennom utbyggingsavtale, med en kommunal del, anslått til 0,4 mill. i 2021

**Vedtatt utsatt:** Ombygging av i Snarveien 5 (tidligere Åndalsnes sjukeheim), etablering av Spira

Det er satt av 6,5 millioner kroner til utbedringer for tilrettelegging av tilbud til barn og unge i

snarveien 5. Avlastnings- og botreningstilbudet i (jfr KS-06/2018) til barn og unge etableres i

lokalene. Tilbudet er gitt navnet Spira. Dette er tilbud som Rauma kommune gir i spredte lokaliteter i dag og samling av tilbudet forutsettes å gi ei mer effektiv drift.

#### Oppgradering verksted Øran



Rauma kommune har fått flere pålegg etter tilsyn i brannvesenets lokaler. Rauma brannvesen inngår fra 01.01.2020 i Nordmøre og Romsdal brann og redning IKS. I samråd med ledelsen her har man gått bort fra løsningen med rehabilitering av dagens lokaler på Øran. Konklusjonen er at man innenfor eksisterende bygningsmasse på Øran ikke vil kunne gi brann og redningstjenesten lokaler som tilfredsstiller dagens krav. Det er nå dialog med ekstern aktør om nybygg og leie av lokaler til brannvesen. Investeringen gjennomføres da av eksterne, og leiekostnaden vil bli belastet det nye brannsamarbeidet. Av den grunn er investeringsprosjektet til brannstasjon tatt ut av vår økonomiplan. Det vil like fullt være nødvendig å rehabilitere bygningsmassen på Øran med tanke på at lokalene fortsatt skal huse Formålsbygg, Kommunalteknikk med gartnertjeneste, Vann/ Avløp og maskinverksted. Det er satt av 10 mill. til slik rehabilitering i 2022.

#### Oppgradering Måndalen skole.

Det planlegges bygging av ny- eller oppgradert 1.-10. skole i Måndalen i samarbeid med private. Kommunestyret godkjente avtalen med de private investorene i sak 04/2020. Her går det fram at kommunens andel av prosjektet er avgrenset til 41 mill. (eks mva.) og at investorgruppen gir et tilskudd til drift av ungdomsskoetilbudet avgrenset til 1,1 mill. første driftsår og 2,6 mill. påfølgende år.

#### Ombygging Rådhuset

Det er satt av 1,3 mill. til ombygging av Rådhuset i 2021, da dette ikke ble realisert i 2020. Det er frigjort arealer i bygget etter at Helsehuset ble tatt i bruk og det er behov for å se på hvordan vi bla. kan gi publikumsretta tjenester bedre plassering med tanke på lett adkomst for publikum.

#### Fasaderenovering Rådhuset

Fasaderenovering er nødvendig ettersom avskalling av betongen er under utvikling. Skifte av vinduer vil også inngå i arbeidet. Behovet er synliggjort gjennom et investeringsbeløp på 10 millioner i 2023.

#### Oppgradering formålsbygg

Det er avsatt midler til oppgradering og større vedlikehold av kommunale formålsbygg. Mye av innsatsen vil gå med til å imøtekomme pålegg fra branntilsyn og Arbeidstilsynet.

#### Måndalen barnehage

i KS – 64/2018 ble det vedtatt å bygge ny barnehage i Måndalen. Det opprinnelige vedtaket for budsjett til Måndalen Barnehage lød på kr 30 mill. Det ble i 2019 gjennomført forprosjektarbeid for knapt 1 mill. Budsjett for gjennomføring av byggeprosjektet må økes til kr 34,5 mill. fordelt på 2020 og 2021.

Årsakene til at prosjektet blir dyrere enn først beregnet er følgende:

1. Pris på totalentreprise ble høyere enn antatt: Total pris etter kontrakt kr 31 mill. inkl. mva. Vi fikk inn 4 gyldige tilbud og valgte det rimeligste.
2. Bygging av barnehage ved Stadion medførte at vi måtte kjøpe tomt av Måndalen IL. Pris kroner 366 000.
3. Mer bruk av konsulenter da vi ønsker en bedre gjennomføring og spesielt slutføring av prosjektet. For våre 2 siste byggeprosjekter (Isfjorden Skole og Rauma Helsehus) har det blitt brukt mye av både arbeidstimer og midler på å utbedre mangler etter overtagelse. Vi tror at det vil lønne seg også i kroner å benytte seg av konsulenter for å sikre at bygget med alle sine tekniske anlegg blir riktig med en gang.

Inventar (møbler, gardiner etc.) er ikke med i totalentreprisen. Dette vil utfra erfaringstall koste ca. kr 900 000.

#### Utskifting gatelys

Kommunen har gjennomført et program for å bytte ut eksisterende gasslamper med LED-lys i henhold til miljøkrav. Utskiftingsprogrammet har pågått i åra 2018 og 2019 og vil trolig bli avsluttet i 2021.

#### Utarbeiding og gjennomføring av hovedplan veg, gang- og sykkelveg

Det er satt av 3 mill. årlig til dette formålet. Utbygging av gang- og sykkelveger må sees i sammenheng med vedtatte planer og spesielt tiltak som kan redusere behovet for betalt skoleskyss. Beløpet omfatter også utarbeidelse av planverk og oppgraderingstiltak på kommunale veger for å tilfredsstille dagens brukerbehov og for å redusere driftskostnader.

#### Parkering i sentrum

To investeringsprosjekt skal tilrettelegge for økt parkeringsmuligheter i sentrum for å møte forventet økning i turisttrafikk. Det ene er til planlegging og tiltak i sentrum, det andre er å lage inntil 40 plasser i gamle Monter-lageret.

#### Sentrumstiltak

Oppgradering av Strandgata skal gjennomføres innenfor ei ramme på 1,25 mill. Dette prosjektet har betydning for trafiksikkerheten for myke trafikanter som beveger seg mellom sentrum og Helsehuset. Bevilgningen i 2023 gjelder Havnegata hvor det ligger en forpliktelse knyttet til utbyggingsavtale med Brygga (Isfjordspromenaden). Utbyggingsavtalen forplikter oss til en kostnad på 4,1 mill., resterende beløp er knyttet til renovering av gata. Utvasking av massene i gata gjør det nødvendig med en oppgradering i løpet av få år, uavhengig av prosjekt Brygga.

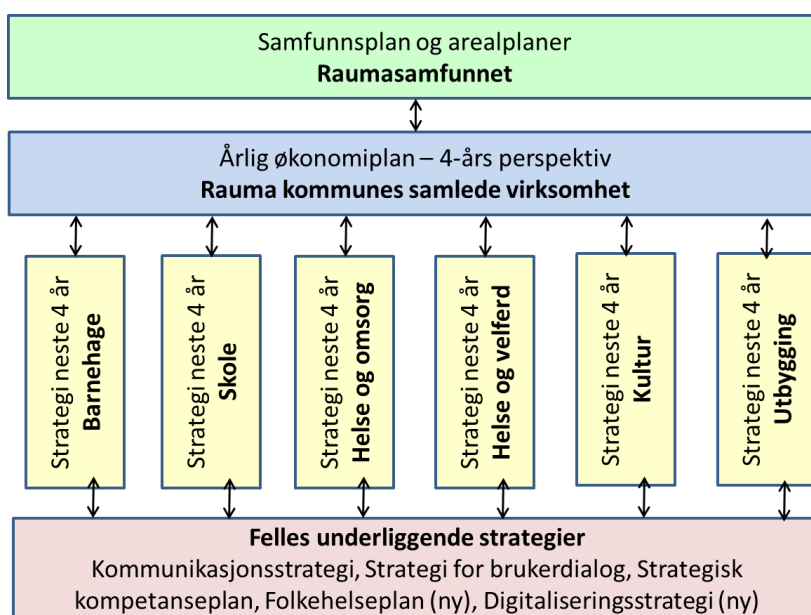
#### Tiltak innenfor vann og avløp

Det store løftet med oppgraderingen av tidligere private vassverk er nå i ferd med å ferdigstilles. Fokus i økonomiplanperioden vil være på utskifting av ledningsnett.

## 8 Utgangspunkt og premisser for tjenesteområdene

Det er utarbeidet strategidokumenter for hvert av kommunens seks tjenesteområder. Disse er vedlagt budsjettforslaget.

Disse 4-årige strategidokumentene er sentrale styringsdokumenter i kommunens samlede styringssystem og vil rulleres og utvikles årlig:



Premisser for styring av tjenesteområdene:

- Prinsippene om nettorammer og mål/resultatstyring videreføres
- Tjenesteområdenes mål utformes i struktur i tråd med verdikjeden og følger opp de overordnede målene for kommunen så langt det er relevant
- Vedtatte økonomiske omstillingstiltak i tjenesteområdene beskrives i kapittelet:6 samt under det enkelte tjenesteområde der det også fremgår av tabellene der.
- For øvrig bør tjenesteområdene initiere egne omstillingstiltak for å forbedre kostnadseffektivitet, egen organisasjon samt kvalitet og brukeropplevelse
- Alle tjenesteområder skal enkelt formulere hva kommunens verdier Samarbeidsvillig, Ekte og Raus (SER) betyr i deres virksomhet
- Kommunens driftsbudsjett vedtas med 8 driftsrammer – slik:
  - a. Politisk styring og kontrollorganer
  - b. Sentraladministrasjonen
  - c. Raumabarnehagen
  - d. Raumaskolen
  - e. Rauma helse og omsorg
  - f. Rauma velferd

- g. Rauma kultur
- h. Rauma utbygging

## 9 Politisk styring og kontrollorganer

### 9.1 Innhold

Tjenesteområdet omfatter funksjonene:

- 100 Politisk styring
- 110 Kontroll og revisjon

### 9.2 Ledelse og organisering

Leder for området er ordfører Yvonne Wold. Arbeidet støttes med sekretærbistand fra sentraladministrasjonen og tjenestekjøp av revisjonstjenester og kontrollutvalgets sekretariats tjenester.

### 9.3 Utfordringsbilde

Det er ikke definert et bestemt utfordringsbilde for området.

### 9.4 Mål

Det er ikke satt bestemte mål for området

### 9.5 Viktige tiltak og endringer og forslag til ramme:

POLITISK STYRING OG KONTROLLORGANER		2021	2022	2023	2024
Netto driftsramme 12.feb. 2020		-4210	-4210	-4210	-4210
Konsekvensjusteringer - helårsvirkning, endrede forutsetninger, vedtak m.v.					
1	Valg	-150	150	-150	150
2	Merforbruk møtegodtgjørelse	-500	-500	-500	-500
<b>A</b>	<b>SUM konsekvensjusteringer</b>	<b>-650</b>	<b>-350</b>	<b>-650</b>	<b>-350</b>
Nye tiltak (+) - må være finansiert av nye tiltak (-)					
1					
<b>B</b>	<b>Sum Nye tiltak (+)</b>	<b>-</b>	<b>-</b>	<b>-</b>	<b>-</b>
Nye tiltak (-)					
1					
<b>C</b>	<b>Sum Nye tiltak (-)</b>	<b>-</b>	<b>-</b>	<b>-</b>	<b>-</b>
<b>SUM JUSTERINGER (A+B+C)</b>		<b>-650</b>	<b>-350</b>	<b>-650</b>	<b>-</b>
<b>Ny ramme målt i 2020 kroner</b>		<b>-4 860</b>	<b>-4 560</b>	<b>-4 860</b>	<b>-4 210</b>
<b>Forslag Budsjett-ramme</b>		<b>-4 947</b>	<b>-4 642</b>	<b>-4 947</b>	<b>-4 286</b>

POLITISK STYRING OG KONTROLLORGANER		2021	2022	2023	2024
Mulige men ikke fremmede forslag Politisk styring og kontroll:					
1	Redusere med 8 representanter fra 27 til 19 som følge av færre innbyggere. Kravet er 19 representanter i kommuner mellom 5-10 000 innbyggere. Mens 27 representanter er kravet for kommuner over 10 000 innbyggere.			250	500
2	Reduksjon i møtegodtgjørelse			250	500

Kommentar til mulige tiltak:

1. Mulig ved nytt kommunestyre i 2023. Vi ligger 1 mill. over normert kostnadsnivå på politikkutgifter
2. Rauma kommune har en høyere sats for møtegodtgjørelse enn andre sammenliknbare kommuner

## 10 Sentraladministrasjonen

### 10.1 Innhold

Tjenesteområdet omfatter funksjonene:

- 120 Administrasjon
- 130 Administrasjonslokaler
- 170 Årets premieavvik og 171 Amortisering av tidligere års premieavvik
- 172 Pensjon og 173 Premiefond
- 180 Diverse fellesutgifter
- 190 Interne serviceenheter
- 321 Konesjonskraft, kraftrettigheter og annen kraft for videresalg

### 10.2 Ledelse og organisering

Sentraladministrasjonen ledes av Kommunedirektør Toril Hovdenak. Området er delt i tre funksjonsområder med hver sin leder:

- Organisasjon og service – ass. Kommunedirektør Perry Ulvestad
- Økonomi – økonomisjef Mette Rye
- Kommunikasjon – kommunikasjonssjef Arnt Olav Herjehagen

Området har ca. 19 faste årsverk.

### 10.3 Utfordringsbilde

- Kompleks organisasjon med 70 talls ulike tjenester som skal samordnes og leveres med god kvalitet, samtidig som tjenestene skal moderniseres og effektiviseres
- Krevende å utvikle effektive interkommunale samarbeid på stab/støttetjenester (eksempelvis IKT og innkjøp)
- Stort behov for å initiere, støtte og drive omstillingsprosesser knyttet til effektivisering, digitalisering og brukerorientering

### 10.4 Mål

Området har det overordna ansvar for at de 14 hovedmålene for kommunens virksomhet som er listet opp i kapittel 4 nås.

## 10.5 Viktige tiltak og endringer, samt forslag til rammer

SENTRALADMINISTRASJONEN		2021	2022	2023	2024
Netto driftsramme 12.feb. 2020		-26 364	-26 364	-26 364	-26 364
Konsekvensjusteringer - helårsvirkning, endrede forutsetninger, vedtak m.v.					
1	Garanti 15 lærlingeplasser i 2020-2022 Flyktninger (jfr. Vedtak 12.12.2019 budsjettsaken)	-1220	-1220		
2	Redusere antall lærlinger pga 415 færre innbyggere (jfr vedtak 01.10.2020)	350	500	500	500
3	Helårseffekt statliggjøring av skatte-oppkreving fra 1.11. 2020	1030	1030	1030	1030
4	Redusert inntekt kraftsalg	-3000	-2000	-1000	
5	Direkte effekt grensejustering	100	100	100	100
6	Økte forsikringskostnader	-309	-309	-309	-309
7	Reduksjon i i stillinger/vakanser	400	400	400	400
<b>A</b>	<b>SUM konsekvensjusteringer</b>	<b>-2 649</b>	<b>-1 499</b>	<b>721</b>	<b>1 721</b>
Nye tiltak (+) - må være finansiert av nye tiltak (-)					
1	KS-vedtak 10.12:"Forenkling lederstruktur" legges her, da det må jobbes med herfra:		500	1000	1000
<b>B</b>	<b>Sum Nye tiltak (+)</b>	<b>-</b>	<b>500</b>	<b>1 000</b>	<b>1 000</b>
Nye tiltak (-)					
2					
<b>C</b>	<b>Sum Nye tiltak (-)</b>	<b>-</b>	<b>-</b>	<b>-</b>	<b>-</b>
<b>SUM JUSTERINGER (A+B+C)</b>		<b>-2 649</b>	<b>-999</b>	<b>1 721</b>	<b>2 721</b>
<b>Ny ramme målt i 2020 kroner</b>		<b>-29 013</b>	<b>-27 363</b>	<b>-24 643</b>	<b>-23 643</b>
<b>Deflatorjustert ramme</b>		<b>-29 535</b>	<b>-27 865</b>	<b>-25 105</b>	<b>-24 087</b>

Det bygges fortsatt opp en felles infrastruktur som grunnlag for videre utvikling av digitale tjenester. Drift av IKT tjenester via ROR IKT utgjør 10,5 millioner av rammen.

Kommentar til tiltakene:

1	Jfr vedtak 12.12.2019
2	Vi ligger allerede over snittet i antall lærlinger, hvis vi ikke reduserer pga grensejusteringen, øker vi relativt sett. Vestnes har 8 lærlinger. Vi har mellom 11-16. ekskl. flyktningene. Vi budsjetterer da med 4 mill.kr. etter denne reduksjonen.
3	Budsjett før forlengelse i 2020
4	Forutsetter en normalisering av prisene ut over perioden
5	Reduksjon i kontingenter og lisenser blir mindre enn antatt i sak 01.10.2020
6	Kostnader til forsikringer er ventet å øke i perioden
7	Mindre støtte og service, ikke alle oppgaver blir utført, sårbare tjenester

KIRKEN OG RELIGIØSE SAMFUNN		2021	2022	2023	2024
Netto driftsramme 12.feb. 2020		-5844	-5844	-5844	-5844
Konsekvensjusteringer - helårsvirkning, endrede forutsetninger, vedtak m.v.					
1	Direkte kostnadsbortfall grensejustering inkl. stillinger	125	125	125	125
2	Redusert kostnad tjenesteyting fra kommunen	75	75	75	75
3	Økt festeavgift	100	100	100	100
4	Andre tiltak	100	100	100	100
5	Tilskudd til andre tros- og livsynssamfunn overføres til staten	250	250	250	250
<b>A</b>	<b>SUM konsekvensjusteringer</b>	<b>650</b>	<b>650</b>	<b>650</b>	<b>650</b>
Nye tiltak (+) - må være finansiert av nye tiltak (-)					
1					
<b>B</b>	<b>Sum Nye tiltak (+)</b>	<b>-</b>	<b>-</b>	<b>-</b>	<b>-</b>
Nye tiltak (-)					
1					
2					
<b>C</b>	<b>Sum Nye tiltak (-)</b>	<b>-</b>	<b>-</b>	<b>-</b>	<b>-</b>
<b>SUM JUSTERINGER (A+B+C)</b>		<b>650</b>	<b>650</b>	<b>650</b>	<b>650</b>
<b>Ny ramme målt i 2020 kroner</b>		<b>-5 194</b>	<b>-5 194</b>	<b>-5 194</b>	<b>-5 194</b>
<b>Deflatorjustert ramme</b>		<b>-5 287</b>	<b>-5 287</b>	<b>-5 287</b>	<b>-5 287</b>

I sum 400 000 i reduksjon til Kirken jfr KS vedtak 01.10.2020. Jfr KOSTRA så ligger kostnadsnivået til Kirke i Rauma kr. 800 000 over et normert nivå

Kommentar til tiltakene:

1	Gjelder kostnadsbortfall knyttet til Vågstranda kirke. Faktisk kostnadsbortfall blir mindre siden de skal opprettholde antall gudstjenester, selv om det er en kirke mindre
2	En kirkegård mindre, gir tilsvarende redusert inntekt til Gartnertjenesten
3	Jfr. vedtak i Kirkelig Fellesråd 11.06.2020, og kommunens prishefte
4	Bla. annen organisering av drift av kirker og gravplasser
5	Jfr Forslag til statsbudsjett 7.10.2020 - Dette påvirker ikke Kirken

## 10.6 Investeringer i perioden

Ansv.	Investeringsformål	2020		2021		2022		2023		2024		SUM
		Justert 2020		Nytt forslag 2021		Nytt forslag 2022		Forslag 2023		Forslag 2024		
omr.	m/finansiering	Invest.	Finans.	Invest.	Finans.	Invest.	Finans.	Invest.	Finans.	Invest.	Finans.	
1210	Felles IKT-investeringer	3 500		3 000		2 500		2 500		2 500		11 500
1210	ROR IKT Andel	1 895		1 895		1 895		1 895		1 895		7 580
1240	Årlevering av papirarkiv	200		500		500						1 200
1240	Digitalisering arkiv	500				-						500
1710	Kirker -og kirkegårder (eks.mva)	450		450		450		500		500		1 850

Felles IKT-investeringer er stort sett lokalt brukerutstyr (PCer, nettbrett, skrivere) som ikke inngår i felleskostnadene over ROR-IKT. I tillegg settes det av ressurser til styrking av bruken av IKT i skole og barnehage. I tillegg påløper investeringskostnader til fullføring av digitalisering av byggesaks- og landbruksarkiv. Det er behov for en mer hensiktsmessig bruk av Rådhuset etter at det er frigjort areal her ifbm innflytting av Helsehuset, noe som vil kreve mindre investeringer, men budsjettet her er på Utbygging.



# 11 Barnehage

## 11.1 Innhold

Tjenesteområdet omfatter funksjonene:

- 201 Førskole
- 211 Styrket tilbud til førskolebarn
- 221 Førskolelokaler og skyss

## 11.2 Ledelse og organisering

Tjenesteområde barnehage ledes av barnehagesjef Hilde Elin Kavli Ree. Organisasjonen består for øvrig av en styrer for hver av de 5 kommunale barnehagene. I tillegg samarbeider området tett med de private barnehagene. Området har ca. 57 årsverk.

## 11.3 Utfordringsbilde

- Raumabarnehagene driftes nå så vidt under det som kan defineres som normert og inntektsjustert nivå
- Barnehagedriften har et betydelig merforbruk i drifta så langt i 2020
- I følge prognosene står Rauma overfor en betydelig reduksjon i antall barnehagebarn de nærmeste åra. I økonomiplanperioden (2021-2024) må kostnadene til barnehagedrift reduseres med hele 13,5 millioner kroner.

Antall fødte fordeler seg slik på de ulike områdene i kommunen de siste åra:

Fødselsår	2015	2016	2017	2018	2019	2020
Åndalsnes	21	33	40	22	19	31
Isfjorden	17	21	22	13	19	18
Åfarnes	9	2	10	3	5	4
innfjorden	5	7	4	5	2	5
Måndalen	9	6	9	11	10	10
Vågstranda	3	2	3	2	2	1
sum	64	71	88	56	57	69

Det er ventet 69 fødsler i 2020, noe som er ei økning på 12 barn sammenlignet med 2019.

## 11.4 Mål

Tjenesteområdet har satt seg overordna mål innenfor hvert av områdene samfunn, tjenester, organisasjon og økonomi. Disse går fram av vedlagte strategi for tjenesteområdet.

## 11.5 Viktige tiltak og endringer – samt ramme

BARNEHAGE	2021	2022	2023	2024
Netto driftsramme 12.feb. 2020	-57870	-57870	-57870	-57870
Konsekvensjusteringer - helårsvirkning, endrede forutsetninger, vedtak m.v.				
1 Vågstranda barnehage overtas av Vestnes fra 01.01.2021	2300	2300	2300	2300
4 Demografi/færre barn jfr Telemarkforskning sin rapport. Nedbemannes tilsvarende.	900	2369	5286	8916
5 Bortfall tilskudd	-2035	-2035	-2035	-2035
6 Økt kostnad barn på privat barnehage i andre kommuner	-360	-360	-360	-360
7 Redusert pensjonskostnad private barnehager	247	247	247	247
8 Økt kostnad barn på styrkingstiltak i privat barnehage i andre kommuner	-700	-700	-700	-700
9				
<b>A SUM konsekvensjusteringer</b>	<b>352</b>	<b>1 821</b>	<b>4 738</b>	<b>8 368</b>
Nye tiltak (+) - må være finansiert av nye tiltak (-)				
1				
<b>B Sum Nye tiltak (+)</b>	<b>-</b>	<b>-</b>	<b>-</b>	<b>-</b>
Nye tiltak (-)				
1 Kommunedirektørens forslag til strukturtiltak fra høst 2021	316	555	555	800
Kommunestyre: Utsatte tiltaket, tilbakeført 308 000 i rammen jfr vedtak 10.12.2020 på 450 000 fordelt på Barnehage og utbygging	-308	-308		
2 Et hovedopptak i året		500	600	600
3				
<b>C Sum Nye tiltak (-)</b>	<b>8</b>	<b>747</b>	<b>1 155</b>	<b>1 400</b>
<b>SUM JUSTERINGER (A+B+C)</b>	<b>360</b>	<b>2 568</b>	<b>5 893</b>	<b>9 768</b>
<b>Ny ramme målt i 2020 kroner</b>	<b>-57 510</b>	<b>-55 302</b>	<b>-51 977</b>	<b>-48 102</b>
<b>Deflatorjustert ramme</b>	<b>-58 540</b>	<b>-56 297</b>	<b>-52 913</b>	<b>-48 968</b>

Kommentar til justeringene:

1	Bortfall kostnad Vågstranda barnehage ekskl. husleie
4	Prognose på reduksjon i frie inntekter basert på endringer i elevtall, justert for barnehageår
5	Statstilskudd små barnehager
6	Økning i kjøp av tjenester fra andre kommuner
7	jfr. statsbudsjettet
8	Økning i kjøp av tjenester fra andre kommuner

BARNEHAGE	2021	2022	2023	2024
Vurderte ikke fremmede forslag Barnehage				
Ytterligere strukturtiltak			300	600
Reduserte styrkingstiltak, gjennomgang av vedtak	150	350	350	350

Kommentarer til de foreslåtte tiltak:

Overgang til ett årlig opptak

Rauma kommune har praktisert to årlige opptak av barn til barnehage. Overgang til ett årlig opptak gir større forutsigbarhet med tanke på kapasitet, ressursbruk og personalplanlegging. Det er ordningen med ett årlig opptak som er barnehagelovens juridiske utgangspunkt, og tilskudd tildeles

med utgangspunkt i antall barn pr. 15.12 hvert år. Det er også ett årlig opptak som er den normale praksisen i norske kommuner. Fleksibelt opptak er fortsatt mulig gjennom hele året og blir da regulert av ledig kapasitet (areal, bemanning, pedagognorm)

#### Avvikling av Eidsbygda barnehage

Alle våre barnehager har ulike profiler og satsningsområder. Dette mangfoldet sikrer at hver barnehage utvikler sin egen identitet og egenart. Mangfoldet gjør at vi er i kontinuerlig utvikling av innholdskvalitet som skal komme alle barn, i alle våre barnehager til gode. Det er til dels stor variasjon i barnekulla fra år til år, noe som gir Rauma utfordringer med tanke på barnehagetilbudet, og det er nå en merkbar nedgang i barnetallet på Nordsida. Telemarksforskning har i sin demografianalyse pekt på at Rauma kommune må redusere sine kostnader til barnehage med 13,5 mill. i økonomiplanperioden pga. ventet nedgang i barnetallet.

Pr i dag er det 13 barn i Eidsbygda hvorav 5 er skolestartere høsten 2021. Ut ifra prognose for nordsiden, vil barnetallet ved Eidsbygda barnehage bli maks 9-10 barn høsten 2021. Åfarnes har 15 barn pr i dag hvorav 3 barn er skolestartere høsten 2021. Ut ifra prognose for nordsiden, vil barnetallet for høsten 2021 bli 14. Tallene for disse to barnehagene i sum tilsvarer en «ordinær barnehage». Bemanningssituasjonen ut ifra norm, er i dag utfordrende for både Åfarnes og Eidsbygda barnehage med tanke på dagens ordinær drift. Ressursene oppleves som knappe og sårbar – med tanke på kompetanse, åpningstid, pedagogisk tilbud ut ifra barnas behov. Det gis ikke kompensasjon for smådriftsulemper i små kommunale barnehager.

På Åfarnes ligger det skole og det er etablert et nytt boligfelt. I henhold til samfunnsplanen for Rauma kommune, vil det derfor være naturlig å peke på Åfarnes som sted for opprettholdelse av et barnehagetilbud. Dette begrunnes også ut ifra arbeidsmarked mot/i Molde og pendling for foresatte. Et av kriteriene for retten til barnehageplass, er at barnet må være bosatt i kommunen med tanke på overføringer fra staten. Ut fra ei samlet vurdering forslås det derfor å avvikle drifta ved Eidsbygda barnehage fra høsten 2021.

Det er verdt å merke seg at noen av dagens brukere av Eidsbygda barnehage sannsynligvis vil benytte seg av barnehagetilbud i Isfjorden og Åndalsnes. Gjennom tiden, har flere familier fra bl.a. Tørvik og Gjersetbygda benyttet seg av barnehagetilbud i Isfjorden. Foresattes arbeidssted kan være avgjørende for hvor det søkes barnehageplass.

Strukturendringen kan gi en besparelse på styrerressurs på 0,5 stilling, og assistentressurs på 0,5. Videreføring av drift av en barnehage i Eidsbygda krever 3 årsverk, mens barnetallet ikke krever mer enn 2. Ressursbesparelser med tanke på pedagognorm kan påregnes (kapasitetsutnyttelse). Drift av barnehagelokaler Eidsbygda – utgjør om lag kr 350 000,- pr år. Dette vil ikke påvirke barnehagebudsjettet i så måte, men gi utslag for budsjett formålsbygg, og total besparelse blir derfor ca 900 000 på årsbasis for kommunen.

### 11.6 Investeringer i perioden

Måndalen barnehage er under oppføring (budsjett på 22 millioner i 2021 er under tjenesteområdet Utbygging), med oppstart høsten 2021. Det skal også investeres i uteområdetiltak med bl.a. en hytte for Leiktun Friluftsbarnhage. Det er ikke funnet rom for ytterligere, større investeringstiltak i området.

		2020		2021		2022		2023		2024	
Ansv.	Investeringsformål	Justert 2020		Nytt forslag 2021		Nytt forslag 2022		Forslag 2023		Forslag 2024	
omr.	m/finansiering	Invest.	Finans.	Invest.	Finans.	Invest.	Finans.	Invest.	Finans.	Invest.	Finans.
2201	Uteområdetiltak Leiktun friluftsbarnehage			180							

Barnehagen vil i perioden ha mulighet for å ta ut en andel av de investeringsmidler som er avsatt innenfor Felles IKT-investeringer til IKT-plan oppvekst.

Det vises for øvrig til strategi for Raumabarnehagen 2021-2024

## 12 Grunnskolen

### 12.1 Innhold

Tjenesteområdet omfatter funksjonene:

- 120 Administrasjon
- 202 Grunnskoleopplæring
- 213 Voksenopplæring
- 215 Skolefritidsordning
- 222 Skolelokaler
- 223 Skoleskyss

### 12.2 Ledelse og organisering

Tjenesteområde skole ledes av skolesjef Aina Henden Øyen. I tjenesteområdet inngår kommunens 5 grunnskoler som ledes av hver sin rektor. Området har ca. 126 årsverk.

### 12.3 Utfordringsbilde

- Forventet nedgang i elevtallet i åra fram mot 2040.
- Etablere en kommunal standard som kjennetegner Raumaskolen
- Fortsette arbeidet med å oppnå mer likeverdige læringsresultater på tvers av skoler, fag og klassetrinn i Raumaskolen
- Styrke bruker- og elevmedvirkning
- Utvikle digital kompetanse blant elever og lærere og utnytte de muligheter som ligger i satsingen på digitale læremidler og digital infrastruktur
- Rekruttering og videreutvikling/kompetansebygging
- Skoleområdet har kostnader markert under det Telemarksforskning definerer som normert og inntektsjustert nivå.
- Demografiutviklingen innebærer færre elever i skolene våre. Demografikostnaden for grunnskole er beregnet til å være 4,3 millioner kroner i økonomiplanperioden, dvs. at kostnadene er forventet å gå ned med dette beløpet som følge av elevtallsreduksjonen.

Elevtallet fordelt på de ulike skolene skoleåret 2020-2021 går fram av tabellen under:

Skoleåret 2020-2021															
Elevtall pr. 01.08.20															
SKOLER	1.tr	2.tr	3.tr	4.tr	SM.TR	5.tr	6.tr	7.tr	M.TR.	B-TR.	8.tr	9.tr	10.tr	U-TR.	TOTAL
					0				0	0					0
Innfjorden					25				18	43					43
Måndalen	5	13	6	6	30	9	6	7	22	52	11	13	20	44	96
Åfarnes	4	14	21	10	49	13	17	13	43	92	11	13	13	37	129
Åndalsnes b	31	33	34	36	134	31	31	26	88	222					222
Isfjorden	24	21	20	34	99	34	18	29	81	180					180
Åndalsnes u											55	59	58	172	172
<b>TOTAL</b>	<b>64</b>	<b>81</b>	<b>81</b>	<b>86</b>	<b>337</b>	<b>87</b>	<b>72</b>	<b>75</b>	<b>252</b>	<b>589</b>	<b>77</b>	<b>85</b>	<b>91</b>	<b>253</b>	<b>842</b>

## 12.4 Mål

Tjenesteområdet har satt seg overordna mål innenfor hvert av områdene samfunn, tjenestene, organisasjon og økonomi. Disse går fram av vedlagte strategi.

## 12.5 Viktige tiltak og endringer– samt ramme

SKOLE	2021	2022	2023	2024
Netto driftsramme 12.feb. 2020	-92 138	-92 138	-92 138	-92 138
Konsekvensjusteringer - helårsvirkning, endrede forutsetninger, vedtak m.v.				
1 Effekt av grensejustering: ansvar for Vågstranda elever overføres til Vestnes	3 673	3 673	3 673	3 673
2 Kjøp av grunnskole tjenester fra Vestnes	140	140	140	140
3 Demografi effekt - færre elever fra høst 2021 til 2023 (krever nedbemanning eller andre tiltak)	2800	4200	5700	3600
4 Avtale med Investorgruppen som finansierer deler av demografiutfordringen		-1100	-2600	
5 Salg av elevplasser til Vestnes som finansierer deler av demografiutfordringen midlertidig	-1113	-557		
<b>A SUM konsekvensjusteringer</b>	<b>5 500</b>	<b>6 357</b>	<b>6 913</b>	<b>7 413</b>
Nye tiltak (+) - må være finansiert av nye tiltak (-)				
1 Tilsetting av logoped i Rauma	-400	-400	-400	-400
<b>B Sum Nye tiltak (+)</b>	<b>-400</b>	<b>-400</b>	<b>-400</b>	<b>-400</b>
Nye tiltak (-)				
1 Nedtrapping videreutdanning lærer	400	600	600	600
<b>C Sum Nye tiltak (-)</b>	<b>400</b>	<b>600</b>	<b>600</b>	<b>600</b>
<b>SUM JUSTERINGER (A+B+C)</b>	<b>5 500</b>	<b>6 557</b>	<b>7 113</b>	<b>7 613</b>
<b>Ny ramme målt i 2020 kroner</b>	<b>-86 638</b>	<b>-85 582</b>	<b>-85 025</b>	<b>-84 525</b>
<b>Deflatorjustert ramme</b>	<b>-88 197</b>	<b>-87 122</b>	<b>-86 555</b>	<b>-86 046</b>

Kommentar til justeringene:

1	Redusert med 3 årsverk fra 2019 til 2020. Ytterligere 4 fra høsten 2020.
2	Kjøp av tjenester til voksenopplæring
3	Prognose på reduksjon i frie inntekter basert på endringer i elevtall, justert for skoleår
4	Avtale med investorgruppen i Måndalen om driftstilskudd i to år

SKOLE	2021	2022	2023	2024
<b>Vurderte ikke fremmede forslag Skole</b>				
Flytting av ungdomstrinnet i Åfarnes og Måndalen til ÅUS for å ta ut demografitrek i inntektssystemet, som vi hittil ikke har klart fullt ut, og skolene opplever knappe rammer.	2 333	5 600	5 600	5 600
Redusere PPT team i tråd med fall i barnetall			300	650

Det kan vurderes å redusere ressurs til PPT som følge av reduksjon i barnetall i skole og barnehage. PPT har 4 stillinger i dag, hvorav 0,4 stilling gjelder Rauma videregående skole.

## 12.6 Investeringer i perioden

Ansv. omr.	Investeringsformål m/finansiering	2020		2021		2022		2023		2024	
		Justert 2020 Invest.	Finans.	Nytt forslag 2021 Invest.	Finans.	Nytt forslag 2022 Invest.	Finans.	Forslag 2023 Invest.	Finans.	Forslag 2024 Invest.	Finans.
2301	Balansespark Åndalsnes barneskole	600		600		-					
	Tilskudd FAU		-150		-150						
	Spillemidler		-300		-300						
2304	Klatrejungel Åfarnes skole	600									
	Tilskudd FAU		-150								
	Spillemidler		-300								

Kommunestyret har gjort vedtak om bygging av ny skole i Måndalen i samarbeid med private. Etter noen forsinkelser pågår arbeidet nå for fullt, med mål om ferdigstilling høsten 2021. Budsjettet er på 25 millioner i 2021 og ligger på Tjenesteområdet Utbygging. Det er inngått en avtale med investorgruppen om at Kommunens økonomiske bidrag til prosjektet avgrenses til kr. 41 mill. (eks mva.). Dvs. 51,25 millioner. Investorgruppen dekker overskytende kostnad. Investorgruppen gir et tilskudd til drift av ungdomsskoetilbudet avgrenset til 1,1 mill. første driftsår og 2,6 mill. påfølgende år.

Uteområdetiltaket ved Åndalsnes barneskole blir ikke startet som planlagt i 2020, og må budsjetteres på nytt i 2021. Det er ikke planlagt nye, større investeringstiltak på skole i økonomiplanperioden

Skole skal også ha del i IKT-investeringer under området Stab, for å oppfylle ambisjonene som er uttrykt i strategien for digitalisering av oppvekstområdet.

## 12.7 Annet

Kommunestyret behandlet Tilstandsrapporten for grunnskolen i junimøtet. Kommunestyret la til grunn økt fokus på elevenes læringsmiljø, og at skolene arbeider videre med det forebyggende arbeidet mot mobbing.

Det vises for øvrig til vedlagte Strategi for tjenesteområdet Skole 2021-2024.

# 13 Helse og omsorg

## 13.1 Innhold

Tjenesteområdet omfatter funksjonene:

- 234 Aktiviserings- og servicetjenester overfor eldre og personer med funksjonsnedsettelse
- 241 Diagnose, behandling og re-/habilitering
- 242 Råd, veiledning og sosialt forebyggende arbeid
- 243 Tilbud til personer med rusproblemer
- 253 Helse og omsorgstjenester i institusjon
- 254 Helse og omsorgstjenester til hjemmeboende
- Tilbud om øyeblikkelig hjelp døgnopphold i kommunene
- 261 Institusjonslokaler
- 265 Kommunalt disponerte boliger

Tjenesteområdet ledes av helse og omsorgssjef Margrete Grinaker Berle. Helse- og omsorg består av virksomhetene Helsehus, Hjemmebasert omsorg samt Aktivisering og mestring. I tillegg kommer koordinerende avdeling. Området har ca. 233 årsverk.

### **13.2 Utfordringsbilde**

- Gjenvinne økonomisk kontroll med tjenesteområdet etter at det er etablert et driftsnivå som langt overskrider tilgjengelige budsjettammer og det som er definert som normert og inntektsjustert behov (Telemarksforskning)
- Stor økning i antall eldre krever ei markant omlegging av tjenesten utover i perioden
- Gjennomføre den tilpasning som er vedtatt gjennom omsorgstrappa med reduksjon av institusjonsdrift, etablering av nye bofellesskap med heldøgns bemanning og styrking av hjemmebaserte tjenester samt forebygging og hverdagsrehabilitering-/mestring
- Evne til å utnytte mulighetene som ligger i velferdsteknologi vil være avgjørende i møte med et økt antall brukere.
- Styrket brukerorientering og kvalitetssikring av tjenestene

### **13.3 Mål**

Tjenesteområdet har satt seg overordna mål innenfor hvert av områdene samfunn, tjenestene, organisasjon og økonomi. Disse går fram av vedlagte strategi for tjenesteområdet.

### **13.4 Viktige tiltak og endringer – samt ramme**

HELSE OG OMSORG	2021	2022	2023	2024
Netto driftsramme 12.feb. 2020	-175 833	-175 883	-175 883	-175 883
Konsekvensjusteringer - helårsvirkning, endrede forutsetninger, vedtak m.v.				
Direkte kostnadsbortfall grensejustering - hjemmetjenesten (jfr vedtak 01.10.2020)	3400	3400	3400	3400
Helårseffekt av oppnådd 7 (av 15) færre langtidsplasser på Helsehuset i 2020 (vedtatt 12.12.2019)	3 200	3 200	3 200	3 200
Iverksetting av siste 8 av 15 færre plasser jfr vedtak av 12.12.2019	2 275	4 550	4 550	4 550
Iverksetting av nye 8 færre plasser Rauma helsehus (jfr vedtak 01.10.2020)	2 275	4 550	4 550	4 550
Koordinerende avdeling, reduksjoner (vedtak av 01.10.2020)	700	700	700	700
Institusjonsbasert omsorg, andre stillinger (vedtak av 1.10.2020)	2 160	3700	3700	3700
Aktivisering og mestring (jfr vedtak 01.10.2020)	650	650	650	650
Felles Helse og omsorg (jfr vedtak 01.10.2020)	325	325	325	325
Nattevakter (jfr vedtak 01.10.2020)	2850	2850	2850	2850
Økte lisenskostnader Velferdsteknologi	-500	-500	-500	-500
Økt kostnad PU brukere i botjenesten, jfr økning i rammetilskuddet	-1300	-1300	-1300	-1300
Sparte kostnader som følge av innføring av langvakter, og rutine for streng vurdering av vikarinneleie	1000	1500	1500	1500
<b>SUM konsekvensjusteringer</b>	<b>17 035</b>	<b>23 624</b>	<b>23 624</b>	<b>23 624</b>
Nye tiltak (+) - må være finansiert av nye tiltak (-)				
Demografikostnadsøkning jfr TF rapport	-1 200	-1 300	-1 300	-1 300
Økt kostnad PU brukere i botjenesten, ut over økning i rammetilskuddet	-7000	-7000	-7000	-7000
<b>Sum Nye tiltak (+)</b>	<b>-8 200</b>	<b>-8 300</b>	<b>-8 300</b>	<b>-8 300</b>
Nye tiltak (-)				
Effektivisere bildrift , redusert leasing og kjøring	1000	1600	1600	1600
Tilpasse omsorgstønad til endring i behov. Kvalitetsikre enkeltvedtak for tjenester med utbetaling av stønad	200	400	400	400
Velferdsteknologi i botjenesten	450	450	450	450
Innføring av arbeids og aktivitetssenter	300	600	600	600
Aktivisering og mestring	1 125	2 600	4 000	4 000
Redusere antall oppdrag og bemanning hjemmebaserte tjenester	1 700	3 400	3 400	3 400
Effektivisere nattevakt-tjenester	1 671	1 900	1 900	1 900
Redusert kostnad mat og forbruksmaterieil	700	700	700	700
Bruk av velferdsteknologi er førstevalg ved tildeling av bistand	600	1 300	1 300	1 300
Gjennomgå enkeltvedtak mot behov og faktisk utført tjeneste hjemmebasert og institusjon	600	1 300	1 600	1 600
<b>Sum Nye tiltak (-)</b>	<b>7 746</b>	<b>14 250</b>	<b>15 950</b>	<b>15 950</b>
<b>SUM JUSTERINGER (A+B+C)</b>	<b>16 580</b>	<b>29 574</b>	<b>31 274</b>	<b>31 274</b>
<b>Ny ramme målt i 2020 kroner</b>	<b>-159 253</b>	<b>-146 309</b>	<b>-144 609</b>	<b>-144 609</b>
<b>Deflatorjustert ramme</b>	<b>-162 120</b>	<b>-148 943</b>	<b>-147 212</b>	<b>-147 212</b>

Kommentar til justeringene:

1	Bortfall av en natt-turnus i tillegg til reduksjon i faste lister som følge av grensejusteringen
2	Tiltaket ble iverksatt i slutten av september 2020
3	Halvårseffekt i 2021
4	Med dette tiltaket vil det totalt være 30 færre plasser i drift enn ved oppstart av Helsehuset i 2018. Dette tilsvarer en avdeling.
5	Hvorav 0,5 helårseffekt
6	Som følge av reduksjon i institusjonsplasser i Helsehuset må også øvrige



	funksjoner i huset dimensjoneres ned. Dette krever omorganisering av tjenester
7	Jfr. vedtak i kommunestyret sak 72/20
8	Jfr. vedtak i kommunestyret sak 72/20
9	Helårseffekt av reduksjon i 2020, og ytterligere 1 vakt i 2021
10	Lisenskostnader til velferdsteknologi øker i tråd med inngåtte avtaler for Helsehuset, etter en periode med fritak i 2020
11	Gir økt rammeinntekt for 2 ekstra registeret i 2020
12	F.eks. vil en avdeling ha en reduksjon fra 27 til 7 helgestillinger som følge av innføring av langvakt. Forventer sparte kostnader på tillegg, overtid mm. innført ny rutine for vurdering om behov for vikarinleie, og samarbeid på tvers av avdelinger for å avhjelpe fravær.

Kommentar til nye tiltak:

1	Kjøp av 10 elbiler og program for optimalisere kjøreruter, gir redusert kjøring, leasing og drivstoffkostnader
2	Undersøkelser viser at Rauma kommune har et stort omfang i vedtak om omsorgsstønad og støttekontakt. Vår vedtakspraksis må ned på det som er etablert praksis for andre kommuner.
2	Innføring av digitale tilsyn mm. må vurderes også for botjenesten
3	Innføring av nytt arbeids- og aktivitetstilbud i regi av Astero Rauma AS, skal gi reduserte kostnader til tjenester på dagtid i Botjenesten.
4	Gjennomgang av vedtak og tilpasning av bemanning og ny turnus, evt. redusert kjøp av tjenester
5	Effekt av velferdsteknologi hjemmebasert omsorg: Medisindispensere og digitalt tilsyn
6	1 nattevakt mindre i hjemmebasert omsorg, se helhetlig på nattevakt tilbudene
7	Det må jobbes systematisk med reduksjon av matsvinn og reduksjon av kostnader til forbruksmateriell
8	For å møte demografi-utfordringen i punkt A1 ovenfor: Ta ut effekt av velferdsteknologi hjemmebasert omsorg: Medisindispensere og digitalt tilsyn må redusere oppdragsbehov tilsvarende.
9	For å møte demografi-utfordringen i punkt A1 ovenfor: Tjenestenivå må standardiseres og behov må vurderes strengere. Innføring av objektive kriterier for hva som skal til for at en får institusjonsplass.

Helse og omsorg er i en avgjørende omstillingsfase for å forberede Rauma til å møte en økning i antall eldre, særlig etter 2025. De viktige strukturelle tiltakene er iverksetting av vedtatt omsorgstrapp og god og effektiv drift. For å lykkes med omstillingen er innføring av velferdsteknologi og forbedring av arbeidsprosesser avgjørende. Det er allerede gode erfaringer med elektronisk medisinhåndtering for hjemmeboende. Neste skritt blir å ta i bruk digitale tilsyn hos hjemmeboende. Dette vil frigjøre tid som i dag går med til å kjøre lange strekninger for å ha tilsyn med pasienter og

for sikre at medisiner tas som foreskrevet. Digitale tilsyn på natt vil kunne være mer brukervennlig enn manuelle tilsyn.

Investeringer i perioden

		2020		2021		2022		2023		2024		SUM
Ansv. omr.	Investeringsformål m/finansiering	Justert 2020		Nytt forslag 2021		Nytt forslag 2022		Forslag 2023		Forslag 2024		
		Invest.	Finans.	Invest.	Finans.	Invest.	Finans.	Invest.	Finans.	Invest.	Finans.	
3400	Helseplattformen			-		14 800						14 800
3400	El-biler, elsykler og ladestasjoner Felles HO	500		5 500		500		500		500		7 000
	Tilskudd	-			-500	-						-

Den store investeringen i perioden er det felles midt-norske prosjektet «Helseplattformen». Helseplattformen i Helse Midt-Norge skal anskaffe og innføre ny, felles pasientjournal ved sykehus og kommuner, inkludert alle fastlegene, i hele Midt-Norge. Det foreslås også å fase ut 10 leasingbiler fra neste sommer og erstatte disse med kjøpte el-biler. Det vil gi Rauma et løft i bærekraftig retning og samtidig gi en besparelse på drift. El-biler er fortsatt svært ugunstig å lease, og det er tenkt å søke tilskudd gjennom «Klima-sats». Flere kommuner har fått tilskudd til ladestasjoner. Det investeres videre i velferdsteknologi i perioden med digitale trygghetsalarmer - inkludert brannvarsling og sensorer.

### 13.5 Annet

Vedlagt er Strategi for tjenesteområdet for 2021-2024.

## 14 Helse og velferd

### 14.1 Innhold

Tjenesteområdet omfatter funksjonene:

- 232 Forebygging, helsestasjons- og skolehelsetjeneste
- 233 Annet forebyggende arbeid, helse (miljørettet helsevern mm.)
- 234 Aktivisering eldre og funksjonshemmede
- 241 Diagnose, behandling og re- /habilitering
- 242 Råd, veiledning og sosialt forebyggende arbeid
- 243 Tilbud til personer med rusproblemer
- 244 Barnevernstjeneste
- 251 Barnevernstiltak når barnet ikke er plassert av barnevernet
- 252 Barnevernstiltak når barnet er plassert av barnevernet
- 254 Helse- og omsorgstjenester til hjemmeboende
- 273 Arbeidsrettede tiltak i kommunal regi
- 275 Introduksjonsordningen
- 276 Kvalifiseringsordningen
- 281 Ytelse til livsopphold

Tjenesteområdet ledes av helse og velferdssjef Harald Digernes-Westby. Tjenesteområdet inneholder svært mange ulike funksjoner og er organisert i 7 avdelinger. Området har ca. 41 årsverk.

## 14.2 Utfordringsbilde

- Endringer i demografi og rammevilkår
- Klare å prioritere forebygging framfor behandling og reparasjon, med reduserte økonomiske rammer
- Samhandling og helhetlig innsats
- Fokuserer på aktivitet og mestring
- Løpende omstilling, tilpasning og utvikling av tjenestene
- Økt bruk av teknologi
- Behov for økt samarbeid med frivillige
- Styrke brukerorientering og kvalitetssikring på systemnivå

## 14.3 Mål

Tjenesteområdet har satt seg overordna mål innenfor hvert av områdene samfunn, tjenestene, organisasjon og økonomi. Disse går fram av vedlagte strategi.

## 14.4 Viktige tiltak og endringer – samt ramme:

HELSE OG VELFERD	2021	2022	2023	2024	Årsverk
Netto driftsramme 12.feb. 2020	-48 104	-48 104	-48 104	-48 104	
Konsekvensjusteringer - helårsvirkning, endrede forutsetninger, vedtak m.v.					
1 Direkte kostnadsbortfall grensejustering	1080	1080	1080	1080	
2 Helårseffekt av reduksjon 1,5 fysioterapi privat hjemmel	224	224	224	224	
3 Reduksjon psykisk helse og mestring	680	680	680	680	1
4 Reduksjon legetjenesten	553	553	553	553	0,6
5 Ned helsepsykiatriske årsverk med 90%	657	657	657	657	
6 Ned jordmorårsverk med 50 %	315	315	315	315	
7 Ned fysioterapeut for barn årsverk med 50 %	365	365	365	365	
8 Ned årsverk i Familieteamet med 50%	365	365	365	365	
9 NAV kommunal	650	650	650	650	1
10					
<b>A SUM konsekvensjusteringer</b>	<b>4 889</b>	<b>4 889</b>	<b>4 889</b>	<b>4 889</b>	<b>2,6</b>
Nye tiltak (+) - må være finansiert av nye tiltak (-)					
1 Prosjektstilling gjeldsrådgiver - ett år	-600				
2 Tilskudd til gjeldsrådgiver - ett år finansiering	600				
3 Helseplattformen		-300	-800	-800	
4 Økt pr capita tilskudd til legetjenesten i statsbudsjettet	-550	-550	-550	-550	
<b>B Sum Nye tiltak (+)</b>	<b>-550</b>	<b>-850</b>	<b>-1 150</b>	<b>-1 150</b>	<b>0</b>
Nye tiltak (-)					
1 Reduksjon i helsestasjonslege med 6% stilling fra 20% til 15%	70	70	70	70	0,05
2					
<b>C Sum Nye tiltak (-)</b>	<b>70</b>	<b>70</b>	<b>70</b>	<b>70</b>	<b>0,05</b>
<b>SUM JUSTERINGER (A+B+C)</b>	<b>4 409</b>	<b>4 109</b>	<b>3 809</b>	<b>3 809</b>	<b>2,65</b>
Ny ramme målt i 2020 kroner	-41 695	-41 995	-42 295	-42 295	
Deflatorjustert ramme	-42 446	-42 751	-43 056	-43 056	

Kommunestyret vedtok i oktober 2020 en rekke tiltak for å tilpasse driften av helse og velferd til tilgjengelige driftsrammer. Helårsvirkning av disse er innarbeidet i budsjettet for 2021. Nytt tiltak er gradvis avvikling av flyktningetjenesten, der aktiviteten tilpasses det som er den faktiske situasjonen

med få eller ingen ankomster av nye flyktninger. Tiltaket er beskrevet grundigere i eget notat vedlagt budsjettet.

HELSE OG VELFERD	2021	2022	2023	2024	
Vurderte ikke fremmede forslag Helse og velferd:					
Barnetrygd tas med i utmålingen av sosialstønad	300	300	300	300	
Reduksjon av ytterligere 0,5 privat avtale hjemmel fysioterapi	224	224	224	224	
Redusert bemanning Friskliv og mestring	320	320	320	320	0,5
Redusert bemanning Folkehelse	70	70	70	70	0,1
Ned helsesykepleierårsverk med 50%	365	365	365	365	0,5
Redusert bemanning barnevern	650	650	650	650	1

## 14.5 Investeringer i perioden

		2020		2021		2022		2023		2024		SUM
Ansv. omr.	Investeringsformål m/finansiering	Justert 2020 Invest.	Finans.	Nytt forslag 2021 Invest.	Finans.	Nytt forslag 2022 Invest.	Finans.	Forslag 2023 Invest.	Finans.	Forslag 2024 Invest.	Finans.	
8730	Avdrag på lån til videreutdanning	2 400		2 400		2 400		2 400		2 400		9 600
8750	Utdanning videreformidlingslån	7 000		7 000		7 000		7 000		7 000		28 000
	Husbanklån		-7 000		-7 000		-7 000		-7 000		-7 000	-
	Mottatte avdrag på videreutdanning		-2 400		-2 400		-2 400		-2 400		-2 400	-

NAV kommunal forvalter boligkontor med startlånordningen gjennom Husbanken. Nivået videreføres, som betyr en økning etter grensejusteringen.

## 14.6 Annet

Det er bebudet en barnevernreform som skal tre i kraft fra 2022. I reformen legges det opp til endringer i ansvarsforholdet mellom stat og kommune, bla skal fosterhjemsarbeidet over på kommunene. Som forberedelse til reformen deltar mange av barnevernets ansatte på kompetansehevende tiltak. Det er fortsatt uklart hvordan kommunene vil bli satt ressursmessig i stand til å håndtere nye oppgaver innenfor tjenesten.

Det vises for øvrig til Strategi for tjenesteområdet 2021-2024 som ligger ved budsjettsaken.

# 15 Kultur

## 15.1 Innhold

Tjenesteområdet omfatter funksjonene:

- 100 Politisk styring og kontrollorganer (Ungdomsrådet)
- 231 Aktivitetstilbud for barn/unge
- 234 Aktivisering eldre og funksjonshemmede (Frivilligsentralen)
- 365 Kulturminnevern
- 370 Bibliotek
- 373 Kino
- 375 Museer
- 380 Idrett og tilskudd til andres idrettsanlegg
- 381 Kommunale idrettsbygg og idrettsanlegg

- 383 Musikk- og kulturskoler
- 385 Andre kulturaktiviteter (på Kulturhuset)
- 386 Kommunale kulturbygg (Kulturhuset)

Tjenesteområdet ledes av kultursjef Øystein Valde. Området har ca. 12 faste årsverk.

## 15.2 Utfordringsbilde

- Utnytte mulighetene som ligger i kulturhus samlokalisert med hotell enda bedre
- Reduserte rammer gir redusert tilbud og variasjon i kulturskolen
- Samspill med og stimulering av det frivillige kulturlivet
- Ivareta bygningsmassen og fornyelse av utstyr på Kulturhuset
- Få tilbud til uorganisert ungdom

## 15.3 Mål

Det er etablert overordna mål innenfor hvert av de fire områdene samfunn, tjenestene, organisasjon og økonomi. Målene går fram av vedlagte strategidokument.

## 15.4 Viktige tiltak og endringer – samt ramme

Det viktigste budsjettrelaterte tiltakene innenfor området i perioden er:

KULTUR	2021	2022	2023	2024	Årsverk
Netto driftsramme 12.feb. 2020	-9 785	-9 785	-9 785	-9 785	
Konsekvensjusteringer - helårsvirkning, endrede forutsetninger, vedtak m.v.					
1 Helårsvirkning 0,5 årsverk tiltak vedtatt for budsjett 2020	255	255	255	255	
2 Redusert husleie RKKAS	50	50	50	50	
3 Øremerking av Frivilligsentralen	427	427	427	427	
4 Gjeninnføre Hall-leie barn og unge	270	270	270	270	
5 Reduksjon med en stilling i Rauma Kulturskole (jfr. Vedtak 01-10-2020)	350	700	700	700	1
<b>A SUM konsekvensjusteringer</b>	<b>1 352</b>	<b>1 702</b>	<b>1 702</b>	<b>1 702</b>	<b>0</b>
Nye tiltak (+) - må være finansiert av nye tiltak (-)					
<b>B Sum Nye tiltak (+)</b>	<b>-</b>	<b>-</b>	<b>-</b>	<b>-</b>	<b>0</b>
Nye tiltak (-)					
<b>C Sum Nye tiltak (-)</b>	<b>-</b>	<b>-</b>	<b>-</b>	<b>-</b>	
<b>SUM JUSTERINGER (A+B+C)</b>	<b>1 352</b>	<b>1 702</b>	<b>1 702</b>	<b>1 702</b>	
Ny ramme målt i 2020 kroner	-8 433	-8 083	-8 083	-8 083	
Deflatorjustert ramme	-8 585	-8 228	-8 228	-8 228	

Reduksjon med 1 årsverk begrunnes med at kostratallene viser at vi bruker mer på Kulturskole enn sammenlignbare kommuner. Reduksjon i barnetall i kommunen vil også gi et lavere elevgrunnlag.

Vurderte ikke fremmede forslag kultur:					
1	Nedlegging av Frivilligsentralen.	300	300	300	300
2	Reduksjon i Kulturmidler til frivillige lag og organisasjoner	300	300	300	300
3	Reduksjon med 60 % stilling på Rauma Folkebibliotek	350	350	350	350 0,6
4	Bortfall av 50 % stilling for aktivitetstilbud barn og unge	300	300	300	300 0,5
5	Redusert bruk av ekstra kinokioskvakter	50	100	100	100 0,15
6	Ytterligere reduksjon i drift av Kulturhuset				

#### Kommentar til mulige tiltak:

1	Dette vil føre til et bortfall av statstilskudd på kr. 430.000,- Frivilligsentralen er i tillegg flinkt til å søke midler. En nedlegging vil derfor føre til et bortfall av dette.
2	Rauma kommune fordeler hvert år i underkant av en million til lag og organisasjoner. Ca. kr. 150.000 av disse er knyttet opp mot faste avtaler med Romsdalsmuseet og Norsk Tindesenter. Ca. kr. 360.000 går til idrettslag. Kulturmidlene har ikke blitt indeksregulert de siste årene. Dette er kjærkomne midler til alt det som er frivillig drevet i kommunen. Kommunen har de siste årene overlatt mye av driften av idrettsanlegg til idrettslagene. Dette blir delvis kompensert gjennom tildeling av kulturmidler. At lagene nå også må betale halleie for barn og unge gjør også dette til et uheldig kutt.
3	Det vil da kun være igjen en stilling på Rauma Folkebibliotek. Betjent åpningstid må reduseres og klassebesøk fra skolene må begrenses.
4	Denne stillingen jobber med Ungdomsråd, UKM og det å skape gode aktiviteter for barn og unge på Rauma Kulturhus. Rauma bruker allerede mindre enn snittet på dette området jfr. KOSTRA
5	De øvrige ansatte på Kultur må ta en større del av kvelds og helgevaktene. Vurdere å kjøre færre forestillinger.
6	Når vi nå etter hvert skal ut av koronasituasjonen er det behov for å ha ressurser til markedsføring og drift for å jobbe aktivt for å folk ut på kulturarrangement igjen. Vi har som mål i 2021 å ha flere arrangement på dagtid på Kulturhuset. Dette vil kreve ressurser.

### 15.5 Investeringer i perioden

Ansv. omr.	Investeringsformål m/finansiering	2020		2021		2022		2023		2024	
		Invest.	Finans.	Invest.	Finans.	Invest.	Finans.	Invest.	Finans.	Invest.	Finans.
2830	Tilskudd til Hall på Øran			6 000							
	Bruk av investeringsfond				-6 000						
2820	Ny kinoprojektor type laser Åndalsnes kino					850					
2830	Turstier Trollstigen	925		925		925		925		925	
	Tilskudd (resten er mva komp)		-740		-740		-740		-740		-740
2830	Nesaksla stier på toppen	12 500		12 500							
	Tilskudd (resten er mva komp)		-10 000		-10 000						
2830	Lån Holmenstranda Idrettslag	657									
2830	Utbedringer sti Romsdalseggen	13 320		2 500		2 500		2 500		2 500	
	Tilskudd (resten er mva komp)		-10 656		-2 000		-2 000		-2 000		-2 000

Oppgraderinger ved turstier på Trollstigen, Nesaksla og Romsdalseggen forutsetter ekstern finansiering. Prosjektene skal realiseres i samarbeid med Utbygging, frivillige, Romsdalsgondolen AS og Norsk Tindesenter AS. Det er også lagt inn midler til ny projektor i Åndalsnes kino.

ÅIF planlegger en fotball-/flerbrukshall på Øran til ca. 40 mill.kr. Dette blir et anlegg for hele kommunen, sentralt plassert. Rauma kommune vil bidra med et tilskudd på 6 millioner til investeringen, men ikke driftstilskudd. Investeringen må finansieres med ubundet investeringsfond, da dette ikke vil være kommunens eiendom.

Finansieringsplan fotball-/flerbrukshall

Budsjett	NOK
Hall	28 000 000
Grunnarbeid	2 000 000
Squashhall	500 000
4 garderober	Inkludert
Lager	Inkludert
Kunstgress	1 000 000
<b>Bruttopris hall eks. mva</b>	<b>31 500 000</b>
Mva	8 375 000
<b>Bruttopris hall inkl. mva</b>	<b>39 875 000</b>
Momskompensasjon	8 375 000
<b>Tilskudd Rauma Kommune</b>	<b>6 000 000</b>
Tippemidler	8 100 000
Egenkapital ÅIF	4 400 000
Sponsormidler ÅIF	5 000 000
<b>Nettopris hall</b>	<b>8 000 000</b>
<b>Annuitetslån</b>	<b>8 000 000</b>
Lån	8 000 000

Det legges for øvrig inn midler til ferdigstilling av kunstgressbane i Isfjorden i 2021 på budsjett under området Utbygging. Tiltaket skal realiseres i samarbeid med idrettslaget.

## 15.6 Annet

Tjenesteområdets strategi 2021-2024 er vedlagt.

# 16 Utbygging

## 16.1 Innhold

Tjenesteområdet har fullt eller delvis ansvar for følgende funksjoner:

- 121 forvaltningsutgifter i eiendomsforvaltning	- 335 rekreasjon i tettsted
- 130 administrasjonslokaler	- 338 forebygging av branner og andre ulykker
- 180 diverse fellesutgifter	- 339 beredskap mot branner og andre ulykker
- 190 interne serviceenheter	- 340 produksjon av vann
- 221 førskolelokaler og skyss	- 345 distribusjon av vann
- 222 skolelokaler	- 350 avløpsrensing
- 261 institusjonslokaler	- 353 avløpsnett/innsamling av avløpsvann
- 265 kommunalt disponerte boliger	- 354 tømning av slamavskillere, septiktanker

<ul style="list-style-type: none"> <li>- 273 arbeidsrettede tiltak i kommunal regi</li> <li>- 301 plansaksbehandling</li> <li>- 302 bygge- og delsaksbehandling og eierseksjonering</li> <li>- 303 kart og oppmåling</li> <li>- 315 boligbygging og fysiske bomiljøtiltak</li> <li>- 320 kommunal næringsvirksomhet</li> <li>- 325 tilrettel. og bistand for næringslivet</li> <li>- 329 landbruksforvaltning og landbruksbasert næringsutvikling</li> <li>- 330 samferdselsbedrifter/ transporttiltak</li> <li>- 332 kommunale veier</li> </ul>	<ul style="list-style-type: none"> <li>- 355 innsamling, gjenvinning og sluttbehandling av husholdningsavfall</li> <li>- 360 naturforvaltning og friluftsliv</li> <li>- 375 museer</li> <li>- 381 kommunale idrettsbygg og idrettsanlegg</li> <li>- 386 kommunale kulturbygg</li> <li>- 393 gravplasser og krematorier</li> <li>- 841 komp.for merverdiavgift i investeringsregnskapet</li> </ul>
--	---

Tjenesteområdet ledes av utbyggingssjef Tom Erik Rødven og er inndelt i 4 avdelinger med hver sin avdelingsleder. Området har ca. 57 årsverk.

## 16.2 Utfordringsbilde

- Digitalt tidsskifte
- Utvikle tjenestetilbudene til bedre tjenester til «riktig» pris
- Beholde og rekruttere riktig kompetanse og bruke denne rett
- Bli oppfattet som medspiller hos innbyggere som ønsker å få til noe i Rauma
- Beholde og utvikle riktig kompetanse
- Utvikle Raumasamfunnet
- Holde akseptabel kvalitet og nivå på drift og vedlikehold av kommunale veger
- Ivareta de store verdiene som formålsbyggene representerer slik at de ikke forfaller

## 16.3 Mål

Tjenesteområdet har overordna mål for hvert av områdene samfunn, tjenestene, organisasjon og økonomi. Disse går fram av vedlagte strategidokument.



## 16.4 Viktige tiltak og endringer – samt ramme:

UTBYGGING		2021	2022	2023	2024
Netto driftsramme 12.feb. 2020		-48 211	-48 211	-48 211	-48 211
Konsekvensjusteringer - helårsvirkning, endrede forutsetninger, vedtak m.v.					
1	Direkte kostnadsbortfall grensejustering - veikostnader inkl. gatelys (jfr. Vedtak 01.10.2020)	671	671	671	671
2	Direkte kostnadsbortfall grensejustering - strøm, renhold, vaktmester mm: skole og barnehage	810	810	810	810
5	Økt kostnad brøyting av vei	-360	-360	-360	-360
6	En gartner mindre	570	570	570	570
7	Økt kostnad NOBR brannvesensamarbeid	-1000	-1000	-1000	-1000
8	Avskrivinger selvkostområdet, teknisk tilbakejustering	-4611	-4611	-4611	-4611
<b>A SUM konsekvensjusteringer</b>		<b>-3 920</b>	<b>-3 920</b>	<b>-3 920</b>	<b>-3 920</b>
Nye tiltak (+) - må være finansiert av nye tiltak (-)					
1	Takseringskostnader næringsbygg og landbrukseieendommer, fritidseiendommer	-1750			
2	Økt kjøp av sesongarbeid gartner tjenester ved reduksjon av en stilling	-200	-200	-200	-200
4	Bortfall inntekt veterinærtilskudd	-800	-800	-800	-800
<b>B Sum Nye tiltak (+)</b>		<b>-2 750</b>	<b>-1 000</b>	<b>-1 000</b>	<b>-1 000</b>
Nye tiltak (-)					
1	Avtale at gatelys på veier som eies av fylke, stat og private overlates til eier	400	400	400	400
3	Mindre FDV på bygg grunnet strukturtiltak barnehage	150	330	330	330
Tilbakeført i rammen jfr KS- vedtak 10.12.2020		-142	-142		
4	Mindre renhold bl.a Helsehus når en etasje tømmes	350	500	500	500
5					
<b>C Sum Nye tiltak (-)</b>		<b>758</b>	<b>1 088</b>	<b>1 230</b>	<b>1 230</b>
<b>SUM JUSTERINGER (A+B+C)</b>		<b>-5 912</b>	<b>-3 832</b>	<b>-3 690</b>	<b>-3 690</b>
<b>Ny ramme målt i 2020 kroner</b>		<b>-54 123</b>	<b>-52 043</b>	<b>-51 901</b>	<b>-51 901</b>
<b>Deflatorjustert ramme</b>		<b>-55 095</b>	<b>-52 977</b>	<b>-52 835</b>	<b>-52 835</b>

De viktigste budsjettrelaterte tiltakene innenfor området er: Reduksjon med 2,5 årsverk årlig framover de førstkomende åra gjennom effektivisering og sambruk av ressurser.

UTBYGGING	2021	2022	2023	2024
Vurderte ikke fremmede forslag Utbygging				
Nedlegging av kommunal vei, overføring til andre	840	1 680	1 680	1 680

Kostnad er ca. 560.000 pr mil, Rauma bruker 5,7 millioner mer enn normert på vei, pga. flere kilometer med vei enn normert

## 16.5 Investeringer i perioden

På neste side vises investeringsprosjektene i perioden som skal håndteres av Utbygging der formålsbygg det økonomiske og prosjektleder-ansvaret for byggeprosjektene for ulike sektorer bl.a. Måndalen barnehage og Måndalen skule. Det enkelt investeringstiltak er kommentert i kap. 6.

		2020		2021		2022		2023		2024		SUM
Ansv.	Investeringsformål	Justert 2020		Nytt forslag 2021		Nytt forslag 2022		Forslag 2023		Forslag 2024		
omr.	m/finansiering	Invest.	Finans.	Invest.	Finans.	Invest.	Finans.	Invest.	Finans.	Invest.	Finans.	
6030	Oppdatering digitalt kartverk			1 125								1 125
6030	Kart og oppmåling	125		125		125						250
6540	Bredbåndsutvikling			2 000		1 515						3 515
6540	bruk av investeringsfond				-2 000		-1 515					-
6560	Ny veg til Åfarnes industriområde	1 250										-
	refusjon/salg		-625									-
6560	Vei Sydkaia	600										-
6560	Næringsområder	12 000		1 000		-						1 000
	Salg næringstomter		-1 750		-800							-
6920	Felles maskindrift kommunalteknikk	1 000		1 000		1 000		2 000		1 000		5 000
6710	Kunstgressbane Isfjorden	4 956		2 000		-						2 000
	Spillemidler		-1 650									-
	Tilskudd		-1 200		-1 200							-
6710	Kaivandring ved Tindekaia (Natokaia)	2 100		400								400
	Bidrag fra aktører		-1 400									-

		2020		2021		2022		2023		2024	
Ansv.	Investeringsformål	Justert 2020		Nytt forslag 2021		Nytt forslag 2022		Forslag 2023		Forslag 2024	
omr.	m/finansiering	Invest.	Finans.	Invest.	Finans.	Invest.	Finans.	Invest.	Finans.	Invest.	Finans.
6950	Ombygging snarveien 5 barneavlastningsboli	7 500				-					
6950	Ombygging Vangstun fellesareal (trygdebolig)	3 300		-		-					
	tilskudd/salg		-2 600	-		-					
6950	Øran brannstasjon inkl evt. kjøp av tomt	240				-					
6950	Oppgradering verksted Øran	-		-		10 000					
6950	Måndalen skole	1 000		25 000		58 000					
	Tilskudd						-32 000				
6950	Rådhuset ombygging	1 500		1 300							
6950	Rådhuset fasaderenovering	300		-		-		10 000			
6950	Oppgradering Formålsbygg	4 000		4 000		4 000		4 000		4 000	
6950	Måndalen Barnehage nybygg	20 000		22 500		-					
7310	Utskifting armatur gatelys	2 600		500		-					
7310	Oppgradering gatelys Tokle (fylkesvei)	1 400									
	Tilskudd		-700								
7310	Tiltak etter hovedplan veg, gang og sykkelvei	3 650		3 000		3 000		3 000		3 000	
7310	Uteområde i sentrum	570		-		-					
	Tilskudd		-200	-		-					
7310	Oppgradering parkering sentrum - plan og tiltak	-		1 500		-					
7310	Rive gammelt lager (Monter) og lage inntil 40			1 000							
7310	Sentrumstiltak - Strandgata deretter Havnegg	1 250		-		-		13 700			

		2020		2021		2022		2023		2024	
Ansv.	Investeringsformål	Justert 2020		Nytt forslag 2021		Nytt forslag 2022		Forslag 2023		Forslag 2024	
omr.	m/finansiering	Invest.	Finans.	Invest.	Finans.	Invest.	Finans.	Invest.	Finans.	Invest.	Finans.
6210	Rammebudsjett vann (eks.mva)	9 448		4 000		4 000		4 000		4 000	
6220	Rammebudsjett avløp (eks.mva)	3 000		3 000		3 000		3 000		3 000	
6230	Rammebudsjett renovasjon (eks.mva)	5 437		1 000		-					
<b>SUM</b>	<b>Investeringer SVARF</b>	<b>17 885</b>	<b>-</b>	<b>8 000</b>	<b>-</b>	<b>7 000</b>	<b>-</b>	<b>7 000</b>	<b>-</b>	<b>7 000</b>	<b>-</b>

## 16.6 Annet

Det vises for øvrig til Strategi for tjenesteområdet Utbygging 2021-2024 som ligger ved budsjettsaken.

# 17 Vedlegg

## 17.1 Bevilgningsoversikt drift (se også kap.5)

Bevilgningsoversikt - drift (budsjett)	Regnskap 2019	Budsjett 2020	Budsjett 2021
Rammetilskudd	236 690	257 350	236 387
Inntekts- og formueskatt	211 630	205 044	210 082
Eiendomsskatt	30 952	24 700	30 450
Andre generelle driftsinntekter	21 523	26 216	13 910
<b>Sum generelle driftsinntekter</b>	<b>500 794</b>	<b>513 310</b>	<b>490 829</b>
<b>Sum bevilgninger drift, netto</b>	<b>507 265</b>	<b>466 329</b>	<b>454 722</b>
Avskrivninger	35 375	34 535	34 237
<b>Sum netto driftsutgifter</b>	<b>542 641</b>	<b>500 863</b>	<b>488 959</b>
<b>Brutto driftsresultat</b>	<b>-41 846</b>	<b>12 446</b>	<b>1 870</b>
Renteinntekter	8 205	6 528	3 660
Utbytter	11 980	4 000	5 000
Gevinst og tap på finansielle omløpsmidler	-	-	-
Renteutgifter	18 242	18 890	10 758
Avdrag på lån	25 095	24 200	28 000
<b>Netto finansutgifter</b>	<b>-23 152</b>	<b>-32 562</b>	<b>-30 098</b>
Motpost avskrivninger	35 375	35 067	34 237
<b>Netto driftsresultat</b>	<b>-29 623</b>	<b>14 951</b>	<b>6 009</b>
<b>Disp. eller dekning av netto driftsresultat</b>			
Overføring til investering	-800	-	-
Netto avs. til eller bruk av bundne driftsfond	2 336	194	1 863
Netto avs. til eller bruk av disposisjonsfond	2 700	8 049	-260
Dekning av tidligere års merforbruk	-	-8 361	-
<b>Sum disp. eller dekning av netto driftsresultat</b>	<b>4 236</b>	<b>-118</b>	<b>1 603</b>
Fremført til inndeckn. i senere år (merforbruk)	8 361	-	-

## 17.2 Budsjettskjema – driftsrammer

	Regnskap	Buds(end)	Forslag
	2019	2020	2021
100 POLITISK STYRING OG KONTROLLORGANER	4 907	4 210	4 917
101 SENTRAL ADMINISTRASJON	23 922	30 659	29 535
105 KULTUR	15 173	10 264	8 585
106 KIRKEN OG RELIGIØSE SAMFUNN	5 736	5 707	5 287
220 BARNEHAGE	60 824	58 881	58 540
230 SKOLE	105 484	89 750	88 197
320 HELSE OG VELFERD	50 282	45 694	42 446
340 HELSE OG OMSORG	194 852	174 644	162 120
400 UTBYGGING	46 086	46 519	55 095
<b>TOTALT</b>	<b>507 265</b>	<b>466 329</b>	<b>454 302</b>

## 17.3 Budsjettskjema Bevilgningsoversikt Investering

Investeringsbudsjett	Regnskap	Budsjett	Øk.plan	Øk.plan	Øk.plan	Øk.plan	Øk.plan
	2019	2020	2021	2022	2023	2024	totalt
Investeringer i varige driftsmidler	66 169	126 366	100 749	109 259	48 719	24 019	282 746
Tilskudd til andres investeringer	650	450	2 450	500	500	500	3 950
Investeringer i aksjer og andeler i selskaper	4 254	1 900	1 900	1 900	1 900	1 900	7 600
Utlån av egne midler	2 190	657	6 000				6 000
Avdrag på lån	2 481						-
Sum investeringsutgifter	75 744	129 373	111 099	111 659	51 119	26 419	300 296
Kompensasjon for merverdiavgift	8 126	21 303	18 231	20 462	8 344	3 404	50 440
Tilskudd fra andre	19 476	27 211	13 540	36 255	2 740	2 740	55 275
Salg av varige driftsmidler	20 194	4 850	800				
Salg av finansielle anleggsmidler	151	-	-				-
Utdeling fra selskaper							-
Mottatte avdrag på utlån av egne midler	8 078						-
Bruk av lån	26 049	72 509	67 278	53 042	38 135	18 375	176 831
Sum investeringsinntekter	82 074	125 873	99 849	109 759	49 219	24 519	582 842
Videreutlån		7 000	7 000	7 000	7 000	7 000	28 000
Bruk av lån til videreutlån		7 000	7 000	7 000	7 000	7 000	28 000
Avdrag på lån til videreutlån		2 400	2 400	2 400	2 400	2 400	2 400
Mottatte avdrag på videreutlån		2 400	2 400	2 400	2 400	2 400	2 400
Netto utgifter videreutlån							-
Overføring fra drift	800						-
Netto avsetninger til eller bruk av bundne investeringsfond	-3785						-
Netto avsetninger til eller bruk av ubundet investeringsfond		1 400	9 900	1 900	1 900	1 900	15 600
Dekning av tidligere års udekket beløp							-
Sum overføring fra drift og netto avsetninger	-2985	1400	9 900	1 900	1 900	1 900	15 600
Fremført til inndekning i senere år (udekket beløp)							-

## 17.4 Økonomisk oversikt drift

Økonomisk oversikt - drift	Regnskap 2019	Budsjett 2020	Budsjett 2021
Driftsinntekter			
Rammetilskudd	236 690	257 350	236 387
Inntekts- og formuesskatt	211 630	205 044	210 082
Eiendomsskatt	30 952	24 700	30 450
Andre skatteinntekter	5 307	5 189	5 189
Andre overføringer og tilskudd fra staten	16 216	21 027	8 721
Overføringer og tilskudd fra andre	85 727	58 733	58 969
Brukerbetalinger	25 021	25 160	22 994
Salgs- og leieinntekter	73 498	69 530	72 206
<b>Sum driftsinntekter</b>	<b>685 041</b>	<b>666 732</b>	<b>644 998</b>
Driftsutgifter			
Lønnsutgifter	390 971	343 987	327 820
Sosiale utgifter	86 304	87 715	84 489
Kjøp av varer og tjenester	191 536	162 047	168 409
Overføringer og tilskudd til andre	49 990	40 831	35 480
Avskrivninger	35 375	34 535	34 237
<b>Sum driftsutgifter</b>	<b>754 177</b>	<b>669 114</b>	<b>650 435</b>
Fordelte utgifter	44 316		
<b>Brutto driftsresultat</b>	<b>-24 820</b>	<b>-2 382</b>	<b>-5 437</b>
Finansinntekter			
Renteinntekter	8 205	6 528	3 660
Utbytter	11 980	4 000	5 000
Gvinster og tap på finansielle omløpsmidler	-	-	-
Renteutgifter	18 242	18 890	10 758
Avdrag på lån	25 095	24 200	28 000
<b>Netto finansutgifter</b>	<b>-23 152</b>	<b>-32 562</b>	<b>-30 098</b>
Motpost avskrivninger	35 375	35 067	34 237
<b>Netto driftsresultat</b>	<b>-12 597</b>	<b>123</b>	<b>-1 298</b>
Disp. eller dekning av netto driftsresultat:			
Overføring til investering	-800	-	-
Netto avs. til eller bruk av bundne driftsfond	2 336	194	1 863
Netto avs. til eller bruk av disposisjonsfond	2 700	8 049	-260
Dekning av tidligere års merforbruk	-	-8 361	-
<b>Sum disp. eller dekning av netto driftsresultat</b>	<b>4 236</b>	<b>-118</b>	<b>1 603</b>
<b>Fremført til inndekn. i senere år (merforbruk)</b>	<b>8 361</b>	<b>-</b>	<b>-</b>

## 17.5 Anskaffelse og bruk av midler

Anskaffelse og anvendelse av midler	Regnskap 2019	Budsjett 2020	Budsjett 2021
<b>Anskaffelse av midler</b>			
Inntekter driftsdel (kontoklasse 1)	684 876	666 532	644 798
Inntekter investeringsdel (kontoklasse 0)	48 197	55 464	33 921
Innbetalinger ved eksterne finanstransaksjoner	54 627	92 637	85 538
Sum anskaffelse av midler	787 699	814 633	764 257
<b>Anvendelse av midler</b>			
Utgifter driftsdel (kontoklasse 1)	674 372	634 379	615 998
Utgifter investeringsdel (kontoklasse 0)	66 819	126 816	103 199
Utbetaling ved eksterne finanstransaksjoner	52 376	55 247	56 258
Sum anvendelse av midler	793 566	816 443	775 455
<b>Anskaffelse - anvendelse av midler</b>	-5 867	-1 810	-11 198
Endring i ubrukte lånemidler	2 951	-	-
Endring i regnskapspr. som påvirker AK Drift	-	-	-
Endring i regnskapspr. som påvirker AK Inv.	-	-	-
Endring i arbeidskapital	-2 916	-1 810	-11 198
<b>Avsetninger og bruk av avsetninger</b>			
Avsetninger	30 153	11 384	260
Bruk av avsetninger	27 659	12 666	11 763
Til avsetning senere år	8 361	-	-
Netto avsetninger	-5 867	-1 282	-11 503
<b>Int. overføringer og fordelinger</b>			
Interne inntekter mv	80 491	35 067	34 237
Interne utgifter mv	80 491	34 535	34 237
Netto interne overføringer	-	532	-

## 17.6 Øvrige vedlegg:

- Avgifts- og gebyrregulativ for 2021
- Oversikt over fritak for eiendomsskatt etter §5 og §7a
- Strategiplan barnehage
- Strategiplan skole
- Strategiplan helse og omsorg
- Strategiplan helse og velferd
- Strategiplan kultur
- Strategiplan utbygging

