

The background features a repeating pattern of large, overlapping triangles. On the left side, there are blue triangles pointing right. On the right side, there are green triangles pointing left. The triangles meet at a central vertical line, creating a series of white, diamond-shaped gaps. The overall effect is a dynamic, geometric design.

Årsrapport 2013

Rauma kommune

Innhold

Rådmannens kommentar	5
Visjon og mål	8
Politisk virksomhet	9
Organisasjon og medarbeidere	10
Samfunn	14
Helse og omsorg	15
Oppvekst	18
Økonomi	22
Regnskap 2013	25
Finansrapport	48
Eierskapsmelding	51
Rauma kulturhus KF	58
Revisors beretning	60



Rådmannens kommentar

Årsrapporten er rådmannens og kommuneorganisasjonens oppsummering av og tilbakemelding til kommunestyret om den samlede kommunale virksomheten for året 2012. Årsrapporten inkluderer årsregnskap og årsmelding i henhold til kommunelovens § 48. Årsrapporten forsøker å gi oversikt over status og resultatoppnåelse i forhold til vedtatte mål for virksomheten og vedtatt budsjett for 2013.

Vi forsøker å gjøre årsrapporten stadig mer fakta- og kunnskapsbasert. Det er da ofte lett å tro at samfunnsmessige og organisatoriske forhold gjennom fakta kan beskrives på en objektiv måte. Men ofte kan samme forhold analyseres med fakta og en får to helt ulike bilder av situasjonen. Rådmannen har nedenfor valgt å lage to ulike alternativer oppsummeringer av resultat og status 2013. Kanskje ligger sannheten i delvis i det ene eller det andre statusbildet – eller midt i mellom. Formålet er at leseren selv skal utfordres til å lage sitt subjektive statusbilde – den objektive virkeligheten finnes sjelden innenfor samfunnsvitenskapen.

Åndalsnes 25. mars 2014

Oddbjørn Vassli
Rådmann raumasamfunnet

Slik...

Raumasamfunnet

Raumasamfunnet er inne i ei god og positiv utvikling. I fjor hadde Rauma igjen en fin befolkningsvekst – på linje med Molde relativt sett. Det omfattende profileringsarbeidet av kommunen over lang tid ser ut til å bære frukter. Mange sier «Look to Rauma» både når det gjelder utviklingsarbeid, samarbeid og markedsføring. Gjennom 2013 er nye omforente strategier staket ut for Rauma mot 2015. Alle kluter settes nå til for at vi skal bli 400 flere innbyggere i 2025 som har tilgang til 300 nye arbeidsplasser og 200 nye boliger. Barnehagegarantien har gitt «baby-boom» i kommunen og nye barnehager må bygges.

By og bygd fungerer godt sammen. I den nye samfunnsplanen er det store satsinger både på bygdeutvikling og sentrumsutvikling.

Det vellykkede samarbeidet med næringslivet gjennom Nordveggen AS er fornyet for 5 år hvor også reiselivet er kommet med.

Tjenesteproduksjonen

Raumas innbyggere har et behov for kommunale tjenester som er 8 prosent større enn i kommuner ellers. Departementets analyser viser at kommunens tjenesteproduksjon er 12 prosent større enn landsgjennomsnittet. Raumas innbyggere er altså sikret relativt flere og bedre tjenester enn innbyggere flest i Norge.

Denne gode tjenesteproduksjonen er bemerkelsesverdig fordi i utgangspunktet er Rauma delt opp i mange bygger som hver og en krever både barnehager, skoler og omsorgstilbud. Mye tyder på at Rauma på en unik måte har klart å utnytte smådriftsfordelene innenfor kommunal tjenesteproduksjon ved at små enheter utløser stort engasjement blant ansatte og godt samarbeid med påværende og frivillig sektor.

Rauma har tatt et spennende grep ved å organisere bygdevisse oppvekstsenter. Alle har både barneskole, SFO og barnehage. To av bygdene har kombinerte barne- og ungdomsskoler. Organiseringen i oppvekstsenter har satt kommunen i stand til å følge elevene godt opp gjennom hele læringsløpet med særlig vekt på tidlig innsats.

Organisasjon

Rauma har et moderne organisasjonsdesign hvor kompetanse, myndighet og ansvar er flytta så nær brukerne som mulig. Kommunens to-nivå organisering fra 2008 har vært en suksess som stadig forbedres og tilpasses nye situasjoner.

Rauma kommune har ledere og medarbeidere som brenner for kommunen sin og de brukerne de jobber for. Ansatte er stort sett faglærte eller har den høyere utdanning som kreves. Så langt har det vært lett å rekruttere nye medarbeidere.

Nesten alle medarbeidere i Rauma har årlig medarbeidersamtale med sin leder. Kommunen har et velfungerende HMS-system og praktisk talt alle HMS-avvik er lukket.

Økonomi

Rauma kommune har solid økonomi. Kraftinntekter og eierskap i Rauma Energi AS gir Rauma rundt 25 mill. kr. ekstra hvert år. Dette kombinert med at kommunen har fylkets laveste gjeldsgrad, gjør at Raumas folkevalgte har mye penger å rutte med til formål som en ønsker å prioritere.

Disse gode økonomiske rammene er også den viktigste forklaring på hvorfor Rauma kan satse så offensivt på samfunnsutvikling med 100 mill. kr. over de neste 4 åra. Riktignok gikk kommunen med nesten 1 mill. kr. i regnskapsmessig merforbruk i 2013, men vedtatt økonomiplan viser hvordan driftsbalansen på sikt kan rettes opp uten at det må tas særlig tøffe tak rundt prioriteringer eller kutt. Etter flere år med tunge kommunale utgifter knyttet til Mannen, ser en statlig overtakelse ut til å være nær forestående – noe som vil lette utgiftssida i budsjettet ytterligere.

...eller slik

Raumasamfunnet

Rauma sliter med vekst i befolkning og arbeidsplasser. Tilgangen på arbeidsplasser i kommunen fortsetter å gå ned. Mangel på arbeid og pendlingsmuligheter er begrensende på tilflyttingen til kommunen. Folkeveksten i Rauma er under halvparten av hva Møre og Romsdal har som fylke. Fjell, barnehagegaranti og billige boliger er ikke nok for at folk kan bosette seg i kommunen.

Den vedtatte samfunnsplanen bygger på en idé om at Rauma integreres tettere inn i Molderegionen gjennom en ferjefri forbindelse for å få tilgang til nye attraktive arbeidsplasser. Denne forbindelsen ser ut til å være lengre unna enn noen gang.

Arbeidet med næringsutvikling og økte jobbmuligheter blir særdeles viktig for Rauma framover. I denne sammenheng er det foruroligende at Nordveggen AS sliter med å rekruttere og komme i gang med de oppgaver selskapet har tatt ansvar for i samfunnsplanen i forhold til nærings- og reiselivsutvikling.

Tjenesteproduksjonen

Rauma har en lite tilpasset og moderne tjenestestruktur. Kommunen har to små barneskoler og hele 3 ungdomsskoler fordelt på bare 250 elever. Et forsøk på å nedlegge den minste barneskolen i Innfjorden resulterte bare i at det dukket opp en privat friskole. Raumaelevne har ikke hatt framgang i læringsresultater siden nasjonale prøver ble innført i 2007. Rauma er fylkesversting når det gjelder manglende tilpassa opplæring.

Også innenfor helse, pleie og omsorg er Rauma bakpå. Med Raumas størrelse er det ikke bærekraftig å drive institusjonsomsorg fra fire ulike institusjoner. Rauma er en av få kommuner i hele landet som fortsatt opprettholder gammeldagse aldersheimer. Omsider ser det ut til at det blir mulig å legge ned Vøøy på grunn av bygningsmessige grunner. Men å endre Voll til normalmodellen for moderne eldreomsorg – omsorgsboliger med fellesskap og heldøgns bemanning, møter lite forståelse og massiv motstand.

Organisasjon

Rauma kommune har en lite proaktiv personalpolitikk. Hovedvekta ligger på personaladministrative rutiner og systemer. Det er lenge siden det er utført medarbeiderundersøkelser. Sykefraværet er på 9,4 % som er rett under landsgjennomsnittet. Det brukes svært lite midler på systematisk kompetanse- og personalutvikling.

Omstillingsevnen er ikke spesielt framtrekkende i organisasjonen. Ved oppvekstsentrene har de tidligere rektorene høyrehånda på skolen og venstrehånda på barnehagen. Helhetlige skoleløp eller tidlig innsats er det lite spor etter. I helse og omsorg har alt for mye midler lenge gått til institusjonene og følgelig alt for lite til den forebyggende og hjemmebaserte delen. Alle har vært enige i at en omprioritering burde skje her, men gjennomføringen i praksis er vanskelig.

Økonomi

Rauma kommune hadde i 2013 6 mill. kr. mer i utgifter enn i inntekter. Nesten hele kommunens disposisjonsfond ble tatt i bruk for å dekke merforbruket. Det er merkelig at dette kan skje i Rauma som både har store kraftinntekter og fylkets laveste gjeld pr. innbygger.

Det er to mulige forklaringer på den alarmerende økonomiske situasjonen i Rauma: 1) Tjenesteproduksjonen er alt for omfattende og kostbar og/eller 2) Rauma har ikke vært i stand til å ta nødvendige politiske diskusjoner om prioriteringer mellom gode formål eller en mer effektiv tjenestestruktur.

Spørsmålet er om Raumas ledelse, politikere og innbyggere har skjønnet den økonomiske situasjonen når det nå kjøres på med investeringer i samfunnsutvikling og nye investeringer i skole og barnehager. Det Rauma trenger er framtidsrettede investeringer i en bærekraftig og moderne tjenestestruktur som gir innsparingen i drifta.

Visjon og mål

«Vi skal bli verdens beste kommune for naturglade mennesker»

Kommunens visjon er hele raumasamfunnets visjon. Visjonen har god forankring lokalt og er godt profilert eksternt. Visjonen er inkluderende for alle som bor i, eller besøker Rauma. Visjonen forplikter oss i forhold til å ta vare på naturen og være et bærekraftig samfunn.

I samfunnsplanen 2014–2025 ble følgende verdier vedtatt: **Samarbeidsvillig, Ekte og Raus.**

Verdiene sier at vi **SER** hverandre og er Samarbeidsvillige, Ekte og Rause. Raus kom inn som ny verdi, og tolerant er et alternativt ord som beskriver denne verdien.

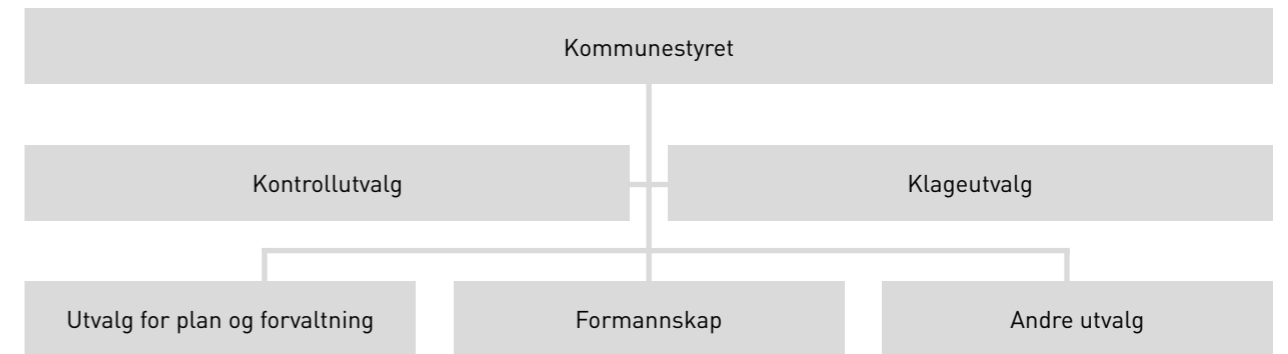
Hovedmål	Forklaring
400 innbyggere	<ul style="list-style-type: none">• Viktigste indikator for et samfunns livskraft, er utvikling av folketallet• Rauma har fødselsunderskudd, netto utflytting innenlands, men positiv utenlands innvandring• Målet er å få positiv både innenlands og utenlandsk innflytting. Og etter hvert positivt fødselsoverskudd• Ei skikkelig utfordring er kvinnene – Rauma har bare 85 kvinner pr. 100 menn
300 arbeidsplasser	<ul style="list-style-type: none">• Målet er netto vekst i antall arbeidsplasser. Nødvendig for å legge grunnlag for befolkningsvekst• 150 av veksten bør komme fra vekst i eget næringsliv – 150 fra økt utpendling• To strategidokumenter legges til grunn for veksten i egne arbeidsplasser:<ol style="list-style-type: none">1) Strategisk næringsplan2) Strategi for utvikling av reiseliv og handel• Viktigste strategi for økt pendling er ferjefri Langfjordforbindelse
200 boliger	<ul style="list-style-type: none">• Godt og allsidig tilbud av boliger og boligtomter er viktig for befolkningsvekst• Kommunen skal ha byggeklare tomter i Måndalen, Åndalsnes, Isfjorden og Åfarnes til enhver tid• Kommunen vil samarbeide med private om utlegging av boligtomter i øvrige bygdelag• Ei særlig kommunal oppgave er å bidra til tilstrekkelig med omsorgsboliger, utleieboliger, førstehjemsboliger og boliger for vanskeligstilte

Strategier

- **Samferdsel og regionforstørring:** En hovedstrategi for å komme ut av en 0-vekstssituasjon, er å bli en del av et større og ekspansivt bo- og arbeidsmarked.
- **Tilflytting og innvandring:** Rauma må fremstå som attraktivt, vennlig og imøtekommende, med gode jobb- og boligtilbud for alle grupper tilflyttere.
- **Næringsvekst:** Rauma har et sterkt næringsliv, men med svak vekst. Omstilling, knoppskyting og nyetableringer blir viktig framover.
- **Reiseliv:** Rauma kommune vil arbeide for at Rauma, Åndalsnes og Romsdal skal videreutvikles som en sterk reiselivsdestinasjon – basert på naturbaserte opplevelser og gode servicetilbud.
- **Sentrumsutvikling:** Åndalsnes skal utvikles som en attraktiv småby – både for kommunens innbyggere og besøkende.
- **Bygdeutvikling:** Tilrettelegging for vekst og utvikling i bygdene er viktig for å nå kommunens overordna mål og ta vare på de ressurser som er i hele Rauma.

Politisk virksomhet

Politisk organisasjon



Kommunestyret i Rauma har 27 representanter. Fordelingen mellom partiene er:

- Arbeiderpartiet – 6
- Senterpartiet – 6
- Høyre – 5
- Fremskrittspartiet – 4
- Kristelig Folkeparti – 3
- Venstre – 2
- Sosialistisk Venstreparti – 1

Ordfører er Lars Olav Hustad (Høyre), varaordfører er Oddbjørn Wærås (Arbeiderpartiet).

Møteaktivitet

- Kommunestyret hadde i 2013 8 ordinære møter og 2 andre møter. Kommunestyret behandlet i alt 101 saker. I tillegg er kommunestyret generalforsamling i Rauma Energi som hadde to møter.
- Formannskapet hadde 12 ordinære møter og 3 andre møter, og behandlet samlet 128 saker.
- Utvalg for plan og forvaltning hadde 10 ordinære møter og behandlet 73 saker.
- Kontrollutvalget hadde 5 møter og behandlet 35 saker. Ingen møter i klageutvalget.

Saker

De største og viktigste saker som er behandlet av de politiske organene i 2013 er:

- Samfunnsplan 2014–2025
- Kommunedelplan Åndalsnes
- Planprogram og oppstart for kommunedelplan Isfjorden
- Reguleringsplan Åndalsnes sentrum
- Kommunedelplan Nysetra
- Regnskap og årsrapport 2012
- Omstillingsprogram og økonomiplan 2014–2017
- Reglement for arbeidet i politiske organer
- Delegasjonsreglement
- Ny aksjonærvtale i Nordveggen AS
- Framtidig organisering og prioritering innenfor kulturområdet
- Eierstrategi Rauma Energi
- Samarbeidsavtale og etablering av ROR IKT
- Barnehagegaranti
- Isfjorden skole – nybygg
- Samarbeid Rauma – Vestnes
- Tilstandsrapport grunnskolen



Organisasjon og medarbeidere

Ledelse

Rådmannens lederteam er ved utgangen av 2013

- Rådmann Oddbjørn Vassli
- Ass. rådmann Perry Ulvestad
- Økonomisjef Mette Rye
- Fagsjef helse og omsorg Gro Berild
- Fagsjef oppvekst Kåre Straume

Enhetene og enhetsledere har vært

- Teknisk enhet inkl. VARSF – Dag Søvik. Tom Erik Rødven fra 16.02.13
- Bygningsdrift – Stig Malones
- Areal – Heidi Skaug fra 01.05.13
- Vågstranda oppvekstsenter – Aina Tomren
- Måndalen oppvekstsenter – Eva Gråberg. Helge Gyldenskog konstituert fra 01.08.13
- Innfjorden oppvekstsenter – Eli Vollset
- Åndalsnes oppvekstsenter – Rolf Hermann Bjerkeli
- Åndalsnes ungdomsskole, musikk og voksenopplæringscenter – Geir Grav
- Isfjorden oppvekstsenter – Britt Flaaten Andreassen
- Åfarnes oppvekstsenter – Idunn Frøyshov
- Barne- og familieenheten – Sylvia Vik Mittet
- Rauma legesenter – Jon Sverre Aursand
- Omsorgstjenester sør – Synnøve Wenaas. Aud Turid Korneliussen konstituert fra 01.04.13
- Åndalsnes sjukeheim – Siv Merete Vold
- Hjemmetjenester Åndalsnes – Ann-Elisabeth Fløystad
- Botjeneste og dagsenter – Eli Vatten
- Rauma sjukeheim – Mary Aasen
- Omsorgstjenester nord – Anita Tokle tom 31.8.13
- NAV kommunal – Tove Touihri
- Service og kommunikasjon – Tom Eriksen fra 01.08.13

I tillegg har Rauma kulturhus vært organisert som et kommunalt foretak. Kultursjef Harald Krøvel har fungert som daglig leder etter at Oddvar Ruud slutta 01.09.13.

Rekruttering

Vi har kompetente søkere til de fleste stillinger, men antallet varierer fra stilling til stilling. Rekruttering av bl.a. spesialpedagoger, sykepleiere og ingeniører kan være krevende. Lederstillinger generelt er det få søkere til. Utvidelse av deltidsstillinger brukes hvor mulig og ønskelig. Midlertidige stillinger gjøres om til faste stillinger i henhold til Arbeidsmiljøloven. Ansettelse foretas av de ulike ansettelsesutvalg i enhetene.

Lærlinger

Rauma kommune satser på lærlingordningen som en aktiv del av vårt rekrutteringsarbeid. Den anbefalte normen for antall lærlinger har vært 1 pr. 1 000 innbyggere. Vi har i flere år ligget over den anbefalte normen, og 9 lærlinger besto fagbrev sommeren 2013 mens 16 lærlinger er under aktiv opplæringskontrakt ved årsskiftet. Lærlingene følges opp av Rauma og Vestnes opplæringskontor, og så langt har alle lærlingene bestått fagbrevet.

Likestilling

77,5% av kommunens 706 ansatte er kvinner. Kvinneandelen blant administrative ledere er 40% og blant enhetsledere 65%.

	2009	2010	2011	2012	2013
Årsverk	517	518	525	549	533
Ansatte totalt	642	631	658	667	706
Ansatte, menn	154	128	125	117	159
Ansatte, kvinner	488	503	533	550	547
Ansatte, heltid totalt	271	282	294	298	315
Ansatte, heltid menn	97	99	94	98	99
Ansatte, heltid kvinner	174	183	200	200	216
Ansatte, deltid totalt	371	349	364	369	391
Ansatte, deltid menn	45	29	31	19	60
Ansatte, deltid kvinner	290	320	333	350	331
Brann deltid m.m.	36	32	32	39	38
Brannbefal (deltid)	-	-	-	-	4
Ledere	29	28	29	29	34
Ledere, menn	15	15	14	11	12
Ledere, kvinner	14	13	15	18	22

Antall årsverk har gått ned i 2013 sammenlignet med 2012. Dette er en tilsikta utvikling for å kunne nedjustere driftsutgiftene i tjenestesektorene. Blant annet er det i 2013 gjennomført planmessig reduksjon med 6 årsverk i skoleverket.

En viktig utvikling å merke seg er at andelen heltidsansatte kvinner øker, mens andelen deltidsansatte kvinner går ned. Det er en klar målsetting å få flere kvinner over i heltid. Med en fleksibel personalpolitikk og aktiv bruk av fortrinnsrett til utvidelse av stilling har kommunen arbeidet for å få flere kvinner over i heltid.

Som en del av kommunens bedriftsinterne attføringsarbeid er flere personer omplassert i stillinger i 2013. Vår satsing med å tilby ansatte med redusert arbeids- og funksjonsevne muligheten til å fortsette i arbeidslivet er en sentral del av vårt arbeid for å fremme likestilling og integrering, og å motvirke diskriminering.

Bedriftshelsetjenesten

Våren 2013 ble Rauma og Vestnes BHT kjøpt opp av Stamina Helse. Som en del av en overgangsavtale ytte Stamina bedriftshelsetjeneste til Rauma kommune ut året. Kommunens bedriftshelsetjenester ble lagt ut på anbud høsten 2013. Stamina Helse vant denne konkurransen og er i dag leverandør av bedriftshelsetjeneste fra lokalt kontor på Åndalsnes.

Avtalen med Bedriftshelsetjenesten er todelt. Hovedleveransen inneholder grunnpakken HMS med sykefravær, systematisk HMS-arbeid, arbeidshelseoppfølging, ergonomi, psykososialt arbeidsmiljø og fysisk, kjemisk og biologisk arbeidsmiljø. Den andre delen inneholder tilleggstjenester som bestilles spesifikt og faktureres etter avtale uavhengig av hovedleveransen som har en fast pris.

Helse, miljø og sikkerhet (HMS)

Rauma kommune innførte i 2011 et web-basert system for kvalitetssikring av helse-, miljø- og sikkerhetsarbeid med grunnlag i arbeidsmiljølovas bestemmelser. Det er to hovedmoduler i portalen der den ene er brukerhåndboka med prosedyrer, skjema, linker, informasjon m.m. Den andre er registrering og behandling av avvik. I HMS-systemets årshjul fremgår det systematiske arbeidet som skal gjennomføres i enhetene for å imøtekomme kravene i Arbeidsmiljøloven. Videre er det rekkefølge for når den enkelte aktivitet skal være gjennomført, hvem som er ansvarlig for gjennomføring og hvem som skal medvirke.

Statusrapporten pr. 1.1.2013 viser en vesentlig forbedring av det systematiske HMS-arbeid i den kommunale organisasjon fra 2012 – 2013. Tabellen nedenfor viser resultatene fra sentrale områder fra enhetene:

HMS-krav	Gj.ført 2012	Gj.ført 2013	Delvis 2012	Delvis 2013	Ikke gj.ført 2012	Ikke gj.ført 2013
Utarbeidet tiltaksplan	6	19	–	–	13	1
Gjennomført tiltaksplan	3	13	4	6	12	1
Lukka avvik (antall i 2013)	–	191	–	–	–	4
Gjennomført medarbeidersamtale	3	17	2	–	14	3
Gjennomført vernerunde	4	17	–	–	15	3
Gitt opplæring HMS	4	12	2	4	13	4
Gjennomført risikovurdering	9	10	2	2	8	7

Internkontroll

I 2013 ble det beslutta at også internkontroll (IK) med hjemmel i kommunelovas § 23 skal inn på den samme portalen som HMS. Det ble derfor iverksatt et prosjekt med det formål å samle kommunens kvalitets- og IK-dokumentasjon med tilhørende avviksbehandling. Sammen med leverandøren av systemet har en bygd opp avviksskjema, utarbeidet prosedyreskjema og lagt inn mappestruktur i internkontrollen. I tillegg er det i prosjektet gjort forbedringer i portalen slik at medarbeiderne har direkte tilgang til systemet uten innlogging på kommunens server. Videre er det utarbeidet nytt design med økt brukervennlighet og tilpassa grensesnitt for både smarttelefon og nettbrett, samt egen IKHMS link for mobiltelefon og automatisk respons til melder på sendte avvik. En egen styringsgruppe er ansvarlig for videre implementering av prosedyrer og opplæring av medarbeidere i 2014.

Etiske retningslinjer

Etikk er å forholde seg redelig til et verdigrunnlag, både sitt eget og det verdigrunnlaget som gjelder i organisasjonen. Som en åpen organisasjon er kommunens omdømme avhengig av innbyggernes tillit. Denne svekkes ved mistanke om for eksempel korrupsjon, lovbrudd, maktmisbruk eller andre uetiske handlinger. For kommunens virksomhet er det derfor i tillegg til det som følger direkte av lover og regler, vedtatt egne etiske retningslinjer for folkevalgte og ansatte. Retningslinjene for ansatte fremgår i kommunens personalreglement og tar opp forhold som bl.a. habilitet/interessekonflikter, taushetsplikt, informasjon, personlige fordeler, rapportering om uregelmessigheter og oppfølging. Det er ikke avdekket alvorlige brudd på retningslinjene i 2013. Etiske retningslinjer er tema på introduksjonsdag for nyansatte.

Kompetanseutvikling

Til opplæringstiltak ble det i 2013 brukt 1,2 mill. kr. Midlene kommer fra kommunale bevilgninger og fra øremerkede midler innenfor Helse og sosial, grunnskole og barnehage, samt midler som vi har fått gjennom spesifisert søknad. Når det gjelder kompetansegivende studier og opplæring var det i 2013 innen oppvekstområdet 8 lærere/barnehage-lærere/skoleledere under videreutdanning. Innen helse og omsorg er 18 helsearbeidere under grunn- og videreutdanning i regi av kompetanseløftet 2015.

Rauma kommune er medlem av Studiesenteret, et videobasert utdanningstilbud ved biblioteket der vi bl.a. har ansatte som studerer organisasjon og ledelse, bedriftsøkonomi og regnskapsføring. Det må spesielt nevnes at 4 personer tar lærerutdanning her. Der studiene krever praksisperioder, legger kommunen til rette for det. Studiesenteret er en viktig medspiller i kompetanseutvikling for våre nåværende og fremtidige ansatte.

Fravær

Det finnes flere sykefraværstatistikker. Rauma kommune bruker KS statistikken, som oppgir fravær fra 4. kvartal et år til 3. kvartal året etter.

	Samlet sykefravær			Undervisningspersonell			Turnuspersonell		
	2010–2011	2011–2012	2012–2013	2010–2011	2011–2012	2012–2013	2010–2011	2011–2012	2012–2013
Kommuner	9,73 %	9,8 %	9,78 %	8,44 %	8,19 %	8,26 %	11,63 %	11,86 %	11,96 %
Rauma	8,25 %	9,72 %	9,43 %	7,43 %	9,45 %	9,70 %	11,44 %	13,73 %	12,20 %

Rauma sitt sykefravær ligger under landsgjennomsnittet, samtidig som vi også har en liten nedgang i sykefraværet i forhold til 2012. Likevel er dette sykefraværet for høyt, og kommunen arbeider i samarbeid med NAV og kontoret for inkluderende arbeidsliv med å forebygge og ha gode rutiner for oppfølging av sykemeldte.

Seniorpolitikk

Målet ved en aktiv seniorpolitikk er å beholde seniorennes kompetanse i organisasjonen, og å utsette pensjonsavgang, noe som er et av hovedmålene for et inkluderende arbeidsliv. 2013 er et overgangsår for seniorpolitikk. Ordningen med økonomisk kompensasjon eller økt fritid til ansatte over 62 år ble avviklet og erstatta med en ekstra uke fri for ansatte over 62 år i turnus.

Samfunn

Mål og måloppnåelse

Mål	Indikator	Status 2011	Ambisjon 2013	Resultat 2013
Befolkningsvekst	Vekst innbyggere årlig	7 428	+25	+32
Bedriftsvekst	Vekst i arbeidsplasser årlig	3 600	+10	-51
Besøksvekst	Antall gjestedøgn	97 724	103 000	Ikke tall
Boligvekst	Antall igangsatte boliger	13	20	67

Folketallet i Rauma økte i 2013 fra 7421 personer 1.1.2013 til 7453 personer pr. 1.1.2014.

Økningen på 32 personer skyldes et fødselsoverskudd på 7 personer og ei netto innflytting på 25 personer. Hele innflyttingsoverskuddet skyldes innvandring fra utlandet. Det kom netto 53 flere personer fra utlandet til kommunen i 2013, mens det var 28 flere innenlandske som flyttet ut enn inn. Samlet innflytting i fjor var på 278 personer.

Antall sysselsatte med arbeidssted i Rauma – **arbeidsplasser** i kommunen – gikk ned med 51. Her ligger statistikken et år etter slik at tallene viser en nedgang fra 3613 i 2011 til 3562 i 2012.

For reiselivet ble målet for 2013 satt på gjestedøgn. Her foreligger ikke 2013-tall enda. Det viser seg at det er vanskelig å finne gode indikatorer fra offentlig statistikk på kommunenivå for å følge utviklinga i reiselivet. I følge Fylkesstatistikken gikk antall sysselsatte innenfor overnatting- og serveringsnæring i Rauma ned fra 80 til 63 fra 2011 til 2012.

Boligveksten i 2013 har vært uvanlig høy med hele 67 boenheter som er gitt igangsettingstillatelse – noe som blant anna skyldes oppstarten av Kvartal 1.

Viktige hendelser

2013 har vært et viktig år for å sette en kunnskapsbasert strategi for utvikling av Raumasamfunnet framover. Gjennom arbeidet med samfunnsplanen er kommunes visjon bekreftet og det er satt tydelig mål om 400 nye innbyggere, 300 nye arbeidsplasser og 200 flere boliger fram mot 2025.

Viktige hendelser og delmål har vært:

- Gjennomføring av prosess for utarbeidelse av ny samfunnsplan 2014 – 2015 som ble vedtatt av kommunestyret 17. desember
- Utarbeidelse av en rekke grunnlagsdokumenter for samfunnsplanen i samarbeid mellom forskere/konsulenter, lokale fagmiljø og folkevalgte/administrasjon:
 - Flytteanalyse v/Møreforskning
 - Reiselivsstrategi v/Menon
 - Strategisk næringsplan v/Agenda Kaupang
- Endelig vedtak kommunedelplan Åndalsnes
- Planprogram og oppstart kommunedelplan Isfjorden
- Utarbeidelse og vedtak av ny reguleringsplan for Åndalsnes sentrum
- Gjennomføring av Raumakonferansen 2013 med stor oppslutning
- Tilsetting av ny enhetsleder Areal (Heidi Skaug) og ny enhetsleder Kommunalteknikk (Tom Erik Rødven)
- Fornyelse av samarbeidet med næringslivet gjennom Nordveggen AS og ny aksjonæravtale som også inkluderer reiselivet

Helse og omsorg

Resultatmål og måloppnåing

Målstyring etter dagens modell ble innført fra 2013. Det har vist seg vanskelig å formulere mål på enhetsnivå som er direkte knyttet til de overordnede målene. I den grad enhetene har nedfelt klare indikatorer og måleparametere, er målene på enhetsnivå i all hovedsak nådd. Enhetsvis måloppnåelse er i noen grad tatt inn under felles måloppnåelse.

Mål	Indikator	Ambisjon 2013	Status 2013
Folkehelse	Medfinansiering av sykehusene i forhold til overført kommunalt tilskudd	Under 100 %	Under 100 %

Måloppnåelse 2013

Målsetting i forhold til medfinansiering er nådd i 2013. Budsjettrammen var opprinnelig satt til 8,7 mill. kr., men ble oppjustert i løpet av året til 9,7 mill. kr. med bakgrunn i forventet merkostnad. Avregning for 2013 viser et foreløpig kostnadsestimat på 8,4 mill. kr. Endelig avregning vil først foreligge i 2. halvdel av 2014.

Beregning av medfinansieringskostnaden er komplisert, og kommunens påvirkningsmulighet på kostnadene er usikre. Flere forhold kan imidlertid ha bidratt til å redusere forbruk av spesialisthelsetjenesten. Dette gjelder økt fastlegedekning, styrket legevakt, og styrket legedekning i sjukeheimer. Andelen korttidsopphold i sjukeheim for å forebygge sjukehusinnleggelse har økt etter innføring av samhandlingsreformen, og både institusjoner og hjemmetjenesten har kvalitetssikret ernæringsmessig vurdering av alle risikopasienter. Etablering av Frisklivssentral fra mars (med 70 nye brukere i 2013) kan også ha bidratt til å redusere bruk av spesialisthelsetjenester. Helse-direktoratet utarbeider styringsdata som viser kommunens forbruk av sjukehus tjenester. Dataene blir av stadig bedre kvalitet, og kan etter hvert danne grunnlag for valg av kommunale innsatsområder for å redusere forbruket av spesialisthelsetjenester.

Kommunen har i all hovedsak tatt imot utskrivningsklare pasienter i 2013, og det er kun fakturert kostnader for 4 liggedøgn i sjukehus. Dette ansees som er svært godt resultat.

Kommunens første oversiktsdokument over helsetilstanden og påvirkningsfaktorer i tråd med ny Folkehelselov er utarbeidet og politisk vedtatt i 2013. Dokumentet skal justeres årlig som ledd i den løpende oversikt over folkehelsen. Folkehelsearbeidet skal ta utgangspunkt i kommunens særskilte folkehelseutfordringer og iverksette tiltak i alle sektorer med formål å fremme helse og redusere forekomst av sykdom. Bedret folkehelse vil kunne bidra til redusert etterspørsel etter helsetjenester.

Omsorgstrapp	Dekningsgrad heldøgns pleie/omsorg for aldersgruppa 80+	28 %	30 %
---------------------	---	------	------

Måloppnåelse 2013

Andelen innbyggere over 80 år er tilnærmet uendret fra 2012 – 2013 (økt fra 6,9 til 7 %). Antall institusjonsplasser og boliger med døgnbemanning er også uendret, derav følger at dekningsgraden opprettholdes.

Arbeidet med kapasitet-, behov- og kostnadsanalyser av pleie- og omsorgstjenesten dannet grunnlag for den utredning som har ført til vedtak om omstilling i helse- og omsorgstjenestene i kommuneplanens handlingsdel: budsjett 2014/økonomiplan 2014 – 2017. Dekningsgraden av antall plasser i institusjon og heldøgnsbemannede boliger forventes redusert fra 2014 etter iverksetting av de vedtatte tiltak.

Forsterket sjukeheimsavdeling (B4 ved Rauma sjukeheim) har hatt 124 korttids-rehabiliteringsopphold i 2013 – mot 109 i 2012. 85 pasienter er utskrevet til hjemmet eller lavere omsorgsnivå – mot 60 i 2012.

Det er utført grunnlagsarbeid i enhetene i 2013 med kartlegging av brukere med behov for bemannet bolig, samt behov for dagaktivitetstilbud.

Mål	Indikator	Ambisjon 2013	Status 2013
Forsvarlig helsehjelp	a) Antall klager omgjort av Fylkesmann	0	1
	b) Antall avvik fra Fylkesmannens tilsyn	0	1
Måloppnåelse 2013			
<p>I en klagesak har klager fått medhold fra Fylkesmannen. Det er gitt et avvik etter tilsyn etter helse- og omsorgstjenesteloven kap. 9 (tvang overfor utviklingshemmede).</p> <p>Avvikene fra Barnevernet fra 2008 er lukket</p> <p>Med etablering av tildelings- og koordineringsenheten er saksbehandling av enkeltvedtak på helse- og omsorgsområdet samlet. Dette sikrer økt kvalitet på vurderinger og avgjørelser og bidrar til økt rettsikkerhet for brukere.</p> <p>Etter tilsyn fra Fylkesmannen i 2012 og 2013 har kommunen etablert nytt Internkontrollsystem. Det er i 2013 utarbeidet prosedyrer på de mest sårbare områdene, herunder vurdering av samtykke, opprettelse av vergemål, samt bruk av tvang og makt. Arbeid med utarbeidelse av prosedyrer og opplæring i systemet fortsetter i 2014.</p>			
Kompetent personale	Andel årsverk i brukerretnede tjenester m/fagutdanning	78 %	76 %
Måloppnåelse 2013			
<p>Indikatoren gjelder pleie- og omsorgssektoren; institusjoner, hjemmetjenestene og botjenesten med turnusarbeid og relativt høy andel lave stillingsbrøker. Andelen ansatte med fagutdanning viser en svak økning fra 75 % i 2012. Nivået ligger så vidt over kommunegruppe 11 (74 %) og landet (75 %).</p> <p>Gjennom Kompetanseløftet 2015 gis tilskudd til fagutdanning for ufaglærte (9 ansatte fullførte i 2014), til videreutdanning for faglærte og til internopplæring. I tillegg har 50 ansatte deltatt på internopplæring over to år i demensomsorgens ABC (fullføres våren 2014).</p> <p>Kompetanseløftet 2015 er også benyttet som tilskudd til høgskoleutdanning for fagutdannede, herunder sjukepleie og vernepleie, samt videreutdanning for innen rehabilitering, alvorlig sykdom og død og aldring og eldreomsorg.</p>			

Utvalgte KOSTRA-tall

Område	Rauma 2010	Rauma 2011	Rauma 2012	Rauma 2013	k 11 u / Oslo 2013	Landet 2013
Netto driftsutgifter pleie og omsorg i prosent av kommunens totale netto driftsutgifter	37,7	33,1	34,7	33,7	32,6	30,6
Korrigerte brutto driftsutgifter pr. mottaker av pleie- og omsorgstjenester	258 693	248 646	251 932	268 817	350 281	365 187
Andel plasser i institusjon og heldøgns bemannet bolig i % av innbyggere 80 år +	29	29	31	30	29	29
Plasser i institusjon i % av innbyggere 80 år +	24,8	24,3	25,9	25,0	18,3	18,5
Gjennomsnittlig antall tildelte timer i uken brukere utenfor institusjon	6,0	5,7	5,6	5,7	9,9	10,1
Legetimer pr. uke pr. beboer i sykehjem	0,22	0,21	0,33	0,34	0,41	0,46
Fysioterapitimer pr. uke pr. beboer i sykehjem	0,15	0,15	0,18	0,19	0,28	0,36
Netto driftsutgifter pr. innbygger i kroner, kommunehelsetjeneste	1 853	1 865	2 109	2 359	2 397	2 159
Netto driftsutgifter til forebygging, helsestasjons- og skole helse-tjeneste, pr. innbygger 0 – 20 år	1 821	1 418	1 921	2 232	2 016	1 898
Andel undersøkelser i barnevernet med behandlingstid over tre måneder. Enhet: %	45,5	50	66,7	42,9	31,3	27,1
Andel barn med tiltak per 31.12. med utarbeidet plan. Enhet: %	31	66	41	72	68	78
Andel årsverk i brukerrettede tjenester med fagutdanning. Enhet %	84	77	75	76	74	75

Kommentarer:

Kommunes prosentvise netto driftsutgifter til pleie- og omsorgssektoren viser en liten nedgang fra 2012 – 2013. Brutto driftsutgifter pr. mottaker av pleie- og omsorgstjenester er økende, og kan forklares ved økt omfang av ressurskrevende tjenester samt styrket bemanning ved Rauma sjukeheim etter innføring av Samhandlingsreformen.

Rauma ligger på nivå med kommunegruppen og landet i forhold til andel plasser i institusjon og heldøgns bemannet bolig i % av innbyggere over 80 år. Andelen institusjonsplasser er imidlertid høyere i Rauma. Lave kostnader pr. mottaker kan forklares ved at på tross av en høy andel eldre, mottar hver bruker i hjemmetjenesten et lavt antall timer, og kostnadene pr. institusjonsplass er lav.

Omfanget av lege- og fysioterapitjenester i institusjon er styrket ved innføring av Samhandlingsreformen, men her ligger Rauma fortsatt lavere enn kommunegruppen og landet.

Rauma har økt netto driftsutgifter til kommunehelse pr. innbygger, og ligger på nivå med kommunegruppen og noe høyere enn landet. Dette kan forklares ved styrking av legetjenesten med ny fastlege, hjelpepersonell og legevaks-ordning, samt noe økning innen fysio- og ergoterapitjeneste.

Netto driftsutgifter til forebygging, helsestasjon og skolehelsetjeneste har økt med kr. 300 pr. innbygger 0 – 20 år, og ligger nå høyere enn kommunegruppen og landet. Økt kostnad kan forklares med prosjektstilling for psykolog i 2012/2013.

Barnevernet ble styrket med økt bemanning i 2011 og 2012. Fra 2013 viser andel undersøkelser i barnevernet med behandlingstid over 3 mnd. betydelig nedgang. Rauma har fortsatt høyere andel med fristbrudd i forhold til behandlingstid enn kommunegruppen og landet, men situasjonen er bedret gjennom året. Ved årsskiftet 2013/2014 ble alle undersøkelser behandlet innen fristen. Andelen barn med utarbeidet plan har hatt en sterk vekst fra 2012 til 2013, og her ligger Rauma nå høyere enn kommunegruppen.



Oppvekst

Resultatmål og måloppnåing

I leiaravtalen for einingsleiarar er det utvikla resultatmål for tenestoområdet. Målformuleringar er drøfta med einingsleiarane i samband med utvikling av nye målformuleringar. Det er gjennomført resultatoppfølgingsmøte med den enkelte einingsleiar i tråd med leiaravtalen i perioden, og einingsleiarane rapporterer dessutan om skulebaserte prosessar i samband med utvikling av tilstandsrapporten for grunnskulen.

Mål	Indikator	Ambisjon 2013	Status 2013
Styrke tilpassa opplæring	Andel utan enkeltvedtak	90	88,2

Måloppnåelse 2013

Andelen elevar som får opplæring innanfor det ordinære opplæringstilbodet aukar, men ein har ikkje heil nådd ambisjonen for 2013. Prosjektarbeidet knytt til spesialundervisning og tilpassa opplæring vart starta hausten 2012. Prosjektet har hatt merksemd kring både kvalitet på det ordinære og det særskilte, men systemiske endringar krev merksemd over tid på ulike nivå og av ulike aktørar. PPT si rolle som premissleverandør inn mot systematisk arbeid vil vere sentral i dette endringsarbeidet, samstundes med at fokus på tidleg innsats i større grad må vektleggjast og få større plass i både barnehage og skule. Det er gjort prioriteringar og etablert strukturar og møteplassar gjennom året som knyter sterkare band mellom PPT og oppveksteiningane i høve til systemisk tilnærming. Dette vil venteleg gje positive ringverknader på sikt. Ein viser elles til tilstandsrapportering for 2013 der dette vert tema.

Auka læringsutbytte	Nasjonale prøver (barnetrinn)	2,0	1,9
	Grunnskulepoeng (ungdomstrinn)	41 +	40,8

Måloppnåelse 2013

Målsettingane er i hovudsak nådd, men innanfor snittverdiar finn ein relativt store forskjellar mellom fag og mellom skular. Ein viser elles til tilstandsrapportering for 2013 der læringsutbytte vert tema.

Mål	Indikator	Ambisjon 2013	Status 2013
Auka formalkompetanse	Andel lærarar med høgare utdanning og pedagogisk utdanning	100	97
	Andel styrarar og pedagogiske leiarar med godkjent barnehagelærarutdanning	87	76

Måloppnåelse 2013

Andelen årsverk utan godkjent undervisningskompetanse for dei trinn dei underviser på utgjer 2,45 stk. eller 3 %. Dette er ein nedgang i høve til 2012 på 0,4 stk. Tala baserer seg på GSI-rapportering pr. 1.10. kvart år. Sjølv om ein ved skulestart har fylt opp stillingane med kvalifisert personale, vil det i løpet av året kunne skje endringar (permisjonar m.m.) som medfører nye rekrutteringsbehov. Ein registrerer at det kan vere utfordrande å rekruttere lærarar til vikariat og delstillingar med nødvendig kvalifikasjonar. Andelen styrarar og barnehagelærarar med godkjent barnehagelærarutdanning syner ein nedgang på 9 % frå 2012.

Dekningsgraden ligg under snittverdiar både samanlikna med K 11 og landet. Dette betyr at det må gjevast omfattande dispensasjonar frå utdanningskrav for å bemanne opp barnehagane i tråd med auka personalbehov knytt til auke i tal plassar. Formalkompetanse og høg fagleg integritet vert uttrykt som viktige suksessfaktorar for kvalitetssikring og kvalitetsutvikling, og ein bør vurdere nærare korleis ein kan sikre (rekruttere) god fagleg kompetanse i sektoren.

Utvida barnehagegaranti	Barn som må vente meir enn 3 månader etter fylte 1 år på barnehageplass.	0	1
--------------------------------	--	---	---

Måloppnåelse 2013

Målsettinga er i all hovudsak nådd, men det har stundom vore opplevd som utfordrande å få til nødvendig dynamikk og fleksibilitet for å innfri denne garantien, samstundes som ein skulle ivareta omsynet til stabilitet og planmessigheit på personalområdet.



Barnehage – utvalgte KOSTRA-tall

Område	Rauma 2010	Rauma 2011	Rauma 2012	Rauma 2013	K 11 2013	Landet u / Oslo 2013
Andel barn 1 – 5 år med barnehageplass	92,4	90	89,8	88,7	90,6	90,8
Andel barn 0 år med barnehageplass i høve til innbyggjarar 0 år	8,6	0	2,5	–	3,2	3,5
Andel barn 1 – 2 år med barnehageplass i høve til innbyggjarar 1 – 2 år	81,1	80,3	80,4	76,7	80	80,8
Andel barn 3 – 5 år med barnehageplass i høve til innbyggjarar 3 – 5 år	99,6	96	97,4	97,6	97,2	97,1
Andel barn i kommunale barnehager i høve til alle barn i barnehage	63,7	61,2	62,5	60,4	53,9	50,4
Andel minoritetsspråklege barn i barnehage i høve til innvandrarbarn 1 – 5 år	60	54,2	–	–	–	–
Korrigerte brutto driftsutgifter i kroner per barn i kommunal barnehage	130 122	138 267	138 103	137 559	155 001	163 939
Andel ansatte med barnehagelærerutdanning	25,6	24,6	29,1	29,3	33,3	34,1
Andel styrere og ped. ledere med godkjent utdanning	77,5	69,2	84,6	75,6	89,1	88,4

Vurdering

Tabellen syner ein mindre nedgang i andel barn 1 – 5 med barnehageplass i høve til 2012, og at andelen barn i barnehage er noko lågare enn snittverdiar for K 11 og for landet utanom Oslo.

I 2013 er det 60,4 % av alle barn i barnehagane som får tilbodet i kommunal barnehage. Dette er noko lågare enn i 2012, og den prosentvise nedgangen skuldast primært utvida kapasitet ved ein av dei private barnehagene.

Samstundes med at ein registrerer ei gledeleg utvikling i høve til andelen barnehagelærarar med formalkompetanse i barnehagane, er det med uro ein registrerer behovet for stadig fleire dispensasjonar frå utdanningskrava, jfr. andelen styrarar og pedagogiske leiarar med godkjent utdanning.

Barnehagesektoren står fram som langt meir kostnadseffektiv samanlikna med K 11/landet. Dette kan i hovudsak forklarast med lågare grunnbemanning (2,9 stk. pr. avd.) og lågt kapitaltilskot (eldre barnehagebygg).

Grunnskole – utvalgte KOSTRA-tall

Område	Rauma 2010	Rauma 2011	Rauma 2012	Rauma 2013	K 11 2013	Landet u / Oslo 2013
Netto driftsutgifter til grunnskolesektor [202, 214, 215, 222, 223], per innbyggjarar 6 – 15 år	98 952	106 716	113 494	115 245	106 409	99 086
Andel elevar i grunnskolen som får spesialundervisning, 1. – 4. trinn	8,4	10,9	9,8	6,5	6,2	5,5
Andel elevar i grunnskolen som får spesialundervisning, 5. – 7. trinn	14,8	13,2	16,2	12,8	11,4	9,7
Andel elevar i grunnskolen som får spesialundervisning, 8. – 10. trinn	13	13	15,6	17,4	11,8	10,8
Andel timar spesialundervisning av antal lærartimar totalt	19,8	22,3	21,9	20,6	19,2	17,8
Andel innbyggjarar 6 – 9 år i kommunal og privat SFO	59,9	62	53,1	47,8	49,8	61,8
Gjennomsnittleg gruppestorleik, 1. – 10. årstrinn	12,3	11,8	11,4	11,9	12,3	13,5
Gjennomsnittlege grunnskolepoeng	39,9	40,9	41,7	40,8	–	40
Andel elevar i grunnskolen med skoleskyss	–	–	54,4	53,2	34,6	23,5

Vurdering

Netto driftsutgifter for grunnskoleopplæring har auka, men mindre enn tilsvarende prosentvis auke i K 11 og landet. Meirkostnader pr. elev samanlikna med K 11 utgjer i underkant av 9 000 kr, eller samla 7,5 mill. kr.

Andelen spesialundervisning er redusert frå 13,4 til 11,8, men samstundes registrerer ein at andelen enkeltvedtak aukar utover i opplæringsløpet. Det er vanskeleg å kunne hevde at ein har nådd målsetningane om tidleg innsats med grunnlag i dette, sjølv om ein registrerer at andelen som får særskilt tilrettelegging dei første 4 åra i grunnskulen, er høgare enn snittverdiar for K 11 og landet. Temaet vil bli gjort nærare greie for i tilstandsrapporteringa for grunnskulen i 2013. Andel barn i SFO har gått ned dei siste åra, og er lågare enn i andre kommunar.

Økonomi

Regnskapsresultat drift 2013

Rauma kommunes regnskap for 2013 viser et merforbruk på 962 533 kroner. I tillegg kommer et merforbruk på kroner 127 692 ved Rauma kulturhus KF, som må dekkes inn i 2014 siden KF-et ble avvirket 31.12.13.

For å få dette resultatet er det benyttet 6,5 mill. kr. i «engangsinntekter»: Det er inntektsført 20% (1,4 mill. kr.) av refusjonene fra merverdiavgift påløpt i investeringsregnskapet. Fra og med 2014 skal denne refusjonen ikke lenger inntektsføres i drift, men i investeringsregnskapet. I tillegg er 5,1 mill. kr. av disposisjonsfondet benyttet for å balansere budsjettet i 2013. Det står igjen 2,8 mill. kr. på disposisjonsfondet og 1,1 mill. kr. foreslås brukt til å dekke det regnskapsmessige merforbruket for 2013 (kommunens underskudd sammen med underskuddet fra kulturhuset). Bildet overfor nyanseres noe ved at selvkostområdet (vann, avløp, renovasjon og feiing) hadde 0,85 mill. kr. i underskudd i 2013 – noe som bidro til å øke kommunens merforbruk tilsvarende. Dette underskuddet skal tilbakebetales i løpet av 5 år, men har altså en negativ resultatteffekt i 2013.

Hensyn tatt til disse forhold kan en si at Rauma kommune hadde et drifts nivå i 2013 som var om lag 6 mill. kr. høyere enn driftsinntektene. Skulle Rauma ha et tilsvarende netto driftsresultat som kommunesektoren for øvrig i 2013 – 2,6% av brutto driftsinntekter – burde utgiftene vært redusert eller inntektene økt med 15 mill. kr. Den økonomiske driftssituasjonen i Rauma er derfor anstrengt og ikke bærekraftig på sikt.

I sum ble driftsinntektene 24 mill. kr. høyere enn budsjett, hvorav 6,3 millioner i høyere syke- og foreldrepenger-refusjoner, 5 mill. kr. mer i mva. kompensasjon og 2,3 millioner mer i refusjon knyttet til ressurskrevende brukere. Det ble ca. 19 mill. kr. høyere driftsutgifter enn budsjett. Dette skyldes bl.a høyere syke- og foreldrevikarutgifter og mva. kostnad jfr. inntektssiden.

Resultat ved de enkelte driftsenheter

	Regnskap 2013	Buds (end) 2013	Avvik (per.) –	Avvik %	Regnskap 2012
100	Politisk styring og kontrollorganer	4 137	3 974	163	4 415
120	Stab – støtte	10 369	10 384	–15	8 467
102	Service og kommunikasjon	11 724	11 757	–33	10 045
103	Felleskostnader*	58 646	58 828	–182	49 884
104	Areal	8 743	7 480	1 263	7 445
203	Vågstranda oppvekstsenter	7 223	7 736	–513	7 123
204	Måndalen oppvekstsenter	14 596	13 890	706	14 582
205	Innfjorden oppvekstsenter	5 840	6 134	–293	5 815
206	Åndalsnes oppvekstsenter	20 036	20 331	–295	20 716
207	Åndalsnes ungdomsskole og voksenopplæringscenter	22 744	23 320	–576	24 127
208	Isfjorden oppvekstsenter	17 672	17 442	231	18 108
209	Åfarnes oppvekstsenter	17 688	17 811	–123	18 284
310	Barne- og familieenhet	29 120	28 601	520	28 245
311	Rauma legesenter	9 660	9 035	625	7 882
312	Omsorgsenter sør	16 288	17 696	–1 408	19 582
313	Åndalsnes sjukeheim	11 861	11 536	325	11 585
314	Hjemmetjenester åndalsnes	19 573	19 305	269	21 304
315	Åndalsnes botjeneste	13 984	15 516	–1 532	17 184
316	Rauma sjukeheim	37 406	37 468	–62	32 658

317	Omsorgtjeneste nord	16 154	16 207	–52	–0,3 %	15 048
320	Nav – kommunal	6 022	5 910	112	1,9 %	5 447
600	V.A.R.S.F vann, avløp, renovasjon, slam og feiing	850		850	–	746
601	Teknisk enhet	18 783	19 142	–359	–1,9 %	18 147
602	Bygningsdrift	32 134	32 479	–346	–1,1 %	25 513
Totalt		411 256	411 981	–725	–0,2 %	392 353

*Felleskostnader er en omfattende enhet i kroner, der noen av de største kostnadene er knyttet til tilskudd private barnehager (18 mill. kr.), medfinansiering helseforetak (8,4 mill. kr.), kultur inkl. tilskudd til kulturhus (8 mill. kr.), Kirken (5 mill. kr.) samt andre fellesutgifter som forsikringer, juridisk bistand, spesialskoler, lærlinger, tillitsvalgte, og fagsjefer.

Sett i forhold til budsjett gikk driften for 2013 ved driftsenhetene i sum med et mindreforbruk på 0,2%, men det er store forskjeller mellom de enkelte enheter. Innen helse og omsorg og oppvekst var det i sum et mindreforbruk på hhv. 1,3 mill. kr. og 0,9 mill. kr. som var knyttet til høyere inntekter enn budsjettet. Merforbruket innen Måndalen oppvekstsenter var knyttet til lønnsutgifter ved skolen. Det ble gjort grep i løpet av året, men ikke tilstrekkelig til å unngå et merforbruk. Merforbruket ved Isfjorden oppvekstsenter var knyttet til barnehagen, hvorav noe engangsutgifter. Merforbruket i Barne- og familieenheten skyldes i hovedsak merkostnader knyttet til omsorgslønn og støttekontakt, samt bistand fra Bufetat – kostnader som enheten ikke klarte å begrense eller kompensere med mindreforbruk i øvrige tjenester.

Det relativt store merforbruket på Legesenteret er i vesentlig grad knyttet merforbruk på forbruksposter hvorav endel engangsutgifter ved utskifting av nødvendig inventar og utstyr, men også noe vedvarende høyere forbruksutgifter og lønnsutgifter. Ved Åndalsnes sjukeheim var merforbruket knyttet til et behov for ekstra nattevakt som bare delvis ble budsjettjustert gjennom året. Ved Åndalsnes hjemmetjenester ble budsjettet økt med 0,8 mill. kr. gjennom året knyttet til ressurskrevende brukere, men merforbruket skyldes bl.a høyt kortidsfravær. Det store mindreforbruket ved Åndalsnes botjeneste og Omsorg sør er knyttet til høyere inntekter enn budsjettet, og god kontroll på faste kostnader.

Det var et merforbruk på selvkostområdene vann, avløp, renovasjon, slam og feiing på 0,85 mill. kr. Dette skyldes en gradvis opptrapping av inntektene til faktisk kostnadsnivå for å unngå en for rask økning i avgiftene. Balanse ventes å oppnås fra og med 2014. Innen enheten Areal var 2013 et år med særlig høyt aktivitetsnivå, og det var nødvendig med økt kapasitet for å komme i mål med reguleringsplan Åndalsnes på rekordtid. Dette sammenfalt med toppen innen andre prosjekt, samt en korrigering av en fondsavsetning på 111 000 kr. som gjorde at en kom ut med et relativt stort merforbruk. Hovedtyngden av merforbruket kan sies å være engangskostnader.

Regnskapsresultat investering 2013

Det er investert for 54 mill. kr. i 2013, hvorav 40,8 mill. kr. i realinvesteringer i kommunen og 2,7 mill. kr. innenfor selvkostområdet. Det ble i sum investert 5,5 mill. kr. mer enn budsjettet. Dette skyldes i hovedsak at Kvartal 1 ble belastet i 2013 (13 mill. kr.) Dette medvirket til at det står ca. 13 mill. kr. i ufinansierte investeringer jfr. regnskaps-skjema 2a, men Kvartal 1 er i sin helhet med i budsjett 2014. På andre områder var endel utsettelse av investeringer. Dette gjaldt VARFS (1,2 mill. kr.), ikke ferdigstilte vei og boligområder (1,9 mill. kr.), og forskyvinger av enkelte andre prosjekter i forhold til justert budsjett. Det vises for øvrig til regnskapsskjema 2b investering.

Balansen

Rauma Kommune har 396 mill. kr. i lån og 724 mill. kr. i pensjonsforpliktelser. Av lånene er 56 mill. kr. knyttet til rentekompensasjonsordninger (hvorav 21 mill. kr. også med avdragskompensasjon), 54,4 mill. kr. er knyttet til selvkostområdene og 21,7 mill. kr. er formidlingslån i husbanken. Rentebærende ekstern gjeld er derfor om lag 263 mill. kr.

Akkumulert premieavvik er på 33 mill. kr. Dette er differansen mellom den premien som er betalt i henhold til regninger fra pensjonsleverandøren og den kostnaden som hittil er belastet regnskapet. Her skyves kostnadene ut i tid. Disposisjonsfond ble belastet med 5,1 mill. kr. i 2013, og det står nå 2,9 mill. kr. på disposisjonsfondet.

Regnskap 2013

Regnskapet består av følgende oversikter

- Økonomisk oversikt drift – (driftsregnskapet)
- Økonomisk oversikt investeringer – (investeringsregnskapet)
- Anskaffelse og anvendelse av midler
- Oversikt balanse – (Balanseregnskapet)
- Oversikt endring arbeidskapital

Følgende vedlegg følger med årsregnskapet

- Regnskapsskjema 1A – drift
- Regnskapsskjema 1B – drift
- Regnskapsskjema 2A – investering
- Regnskapsskjema 2B – investering
- Budsjettskjema 1A – drift
- Budsjettskjema 2A – investering
- Noter fond
- Noter fond vann, avløp, renovasjon og feiing
- Note pensjonsforpliktelse KLP
- Note pensjonsforpliktelse Statens Pensjonskasse
- Kapitalkonto
- Ytelser til ledende personer og kontrollorgan
- Note anleggsregister
- Garantiforpliktelser pr. 31.12
- Lånegjeld ved utgangen av året
- Oversikt ufinansierte investeringer
- Mellemvære mellom Rauma kommune og særregnskap
- Note aksjer og andeler

Andre vedlegg

- Legat og pensjonsfondet

Økonomisk oversikt – drift 2013

	Regnskap	Reg. budsjett	Oppr. budsjett	Regnskap i fjor
Driftsinntekter				
Brukerbetalinger	24 889 284	23 512 437	23 266 437	23 550 090
Andre salgs- og leieinntekter	37 132 165	34 041 221	34 041 221	31 544 168
Overføringer med krav til motytelse	56 184 370	38 806 770	38 425 270	54 540 069
Rammetilskudd	209 413 974	209 118 000	209 118 000	206 610 078
Andre statlige overføringer	20 003 171	17 730 600	13 075 600	15 691 189
Andre overføringer	3 950 581	4 363 000	5 063 000	2 510 619
Skatt på inntekt og formue	163 940 807	164 462 000	164 462 000	152 447 705
Eiendomsskatt	21 642 874	20 903 801	20 200 000	18 455 193
Andre direkte og indirekte skatter	5 560 281	5 632 000	5 632 000	5 634 860
Sum driftsinntekter	542 717 507	518 569 829	513 283 528	510 983 970
Driftsutgifter				
Lønnsutgifter	300 570 480	292 325 664	286 400 438	287 243 280
Sosiale utgifter	69 302 885	70 113 240	68 984 208	62 368 663
Kjøp av varer og tj. som inngår i tj.produksjon	80 007 763	73 439 795	73 221 295	72 373 630
Kjøp av tjenester som erstatter tj.produksjon	40 784 684	39 981 994	38 087 924	38 561 168
Overføringer	47 057 560	43 623 831	42 417 855	48 271 624
Avskrivninger	16 100 967	16 157 385	14 901 014	14 470 590
Fordelte utgifter	- 12 462 703	- 13 125 111	- 13 125 111	- 12 042 351
Sum driftsutgifter	541 361 636	522 516 798	510 887 623	511 246 604
Brutto driftsresultat	1 355 872	- 3 946 969	2 395 905	- 262 634
Finansinntekter				
Renteinntekter og utbytte	15 967 823	15 950 059	16 450 059	16 715 837
Gevinst på finansielle instrumenter	-	-	-	-
Mottatte avdrag på utlån	100 209	100 000	100 000	49 390
Sum eksterne finansinntekter	16 068 031	16 050 059	16 550 059	16 765 227
Finansutgifter				
Renteutgifter og låneomkostninger	12 934 832	13 513 800	13 513 800	12 820 172
Tap på finansielle instrumenter (omløpsmidler)	-	-	-	-
Avdrag på lån	20 099 586	17 859 000	17 859 000	16 229 320
Utlån	358 706	150 000	150 000	151 352

Sum eksterne finansutgifter	33 393 124	31 522 800	31 522 800	29 200 843
Resultat eksterne finanstransaksjoner	- 17 325 093	- 15 472 741	- 14 972 741	- 12 435 617
Motpost avskrivninger	16 100 967	16 157 385	14 901 014	463 117
Netto driftsresultat	131 745	- 3 262 325	2 324 178	1 764 865
Interne finanstransaksjoner				
Bruk av tidligere års regnsk. m. mindreforbruk	- 22 500	-	-	3 528 621
Bruk av disposisjonsfond	5 110 453	5 110 453	-	1 882 211
Bruk av bundne fond	1 443 594	3 100 195	2 712 648	1 282 623
Sum bruk av avsetninger	6 531 547	8 210 648	2 712 648	6 693 455
Overført til investeringsregnskapet	5 530 091	4 915 497	5 034 000	4 623 584
Dekning av tidligere års regnsk. m. merforbruk	-	-	-	-
Avsatt til disposisjonsfond	- 22 500	30 000	-	3 205 650
Avsatt til bundne fond	2 118 234	2 826	2 826	629 087
Sum avsetninger	7 625 825	4 948 323	5 036 826	8 458 320
Regnskapsmessig mer / mindreforbruk	- 962 533	-	-	-

Økonomisk oversikt – investering 2013

	Regnskap	Reg. budsjett	Oppr. budsjett	Regnskap i fjor
Inntekter				
Salg av driftsmidler og fast eiendom	1 204 776	420	3 198 420	425 245
Andre salgsinntekter	-	-	-	-
Overføringer med krav til motytelse	2 029 049	5 300 000	-	335 000
Statlige overføringer	-	-	6 183 000	366 000
Andre overføringer	1 576 500	200 000	200 000	120 000
Renteinntekter og utbytte	-	-	-	-
Sum inntekter	4 810 325	5 500 420	9 581 420	1 246 245
Utgifter				
Lønnsutgifter	-	-	-	3 258
Sosiale utgifter	-	-	-	-
Kjøp av varer og tj som inngår i tj.produksjon	30 710 113	27 184 748	38 031 304	23 073 317
Kjøp av tjenester som erstatter tj.produksjon	-	-	-	-
Overføringer	8 371 189	6 165 497	6 483 940	5 222 068
Renteutgifter og omkostninger	-	-	-	-

Fordelte utgifter	150 000	-	-	-78 266
Sum utgifter	39 231 301	33 350 245	44 515 244	28 220 376

Finanstransaksjoner

Avdrag på lån	1 075 107	-	-	904 463
Utlån	6 774 005	10 000 000	5 000 000	3 718 305
Kjøp av aksjer og andeler	5 235 800	5 000 000	5 000 000	1 030 315
Dekning av tidligere års udekket	-	-	-	3 867 394
Avsatt til ubundne investeringsfond	1 436 916	-	-	966 187
Avsatt til bundne investeringsfond	133 978	-	-	154 427
Avsatt til likviditetsreserve	-	-	-	-
Sum finansieringstransaksjoner	14 655 806	15 000 000	10 000 000	10 641 091

Finansieringsbehov

Bruk av lån	22 820 854	30 827 840	30 436 640	28 318 299
Salg av aksjer og andeler	-1 563	-	-	15 847
Mottatte avdrag på utlån	1 438 479	200 000	200 000	930 340
Overført fra driftsbudsjettet	5 530 091	4 915 497	5 033 940	4 623 584
Bruk av tidligere års udisponert	-	-	-	-
Bruk av disposisjonsfond	-	-	-	-
Bruk av bundne driftsfond	-	453 244	453 244	364 448
Bruk av ubundne investeringsfond	6 310 907	6 453 244	8 810 000	3 362 705
Bruk av bundne investeringsfond	153 244	-	-	-
Sum finansiering	36 252 011	42 849 825	44 933 824	37 615 222
Udekket/udisponert	-12 824 772	-	-	-

Anskaffelse og anvendelse av midler 2013

	Regnskap	Reg. budsjett	Oppr.budsjett	Regnskap i fjor
Anskaffelse av midler				
Inntekter driftsdel (kontoklasse 1)	542 717 507	518 569 829	513 283 528	510 983 970
Inntekter investeringsdel (kontoklasse 0)	4 810 325	5 500 420	9 581 420	1 246 245
Innbetalinger ved eksterne finanstransaksjoner	40 325 800	47 077 899	47 186 699	46 029 712
Sum anskaffelse av midler	587 853 633	571 148 148	570 051 647	558 259 927
Anvendelse av midler				
Utgifter driftsdel (kontoklasse 1)	525 410 669	506 144 312	495 771 508	496 776 014

Utgifter investeringsdel (kontoklasse 0)	39 081 301	33 350 245	44 515 244	28 220 376
Utbetaling ved eksterne finanstransaksjoner	46 478 036	46 522 800	41 522 800	34 853 926
Sum anvendelse av midler	610 970 007	586 017 357	581 809 552	559 850 317

Anskaffelse – anvendelse av midler	-23 116 374	-14 869 209	-11 757 905	-1 590 391
Endring i ubrukte lånemidler	-2 825 854	-	-	12 370 797
Endring i regnskapsprinsipp som påvirker AK Drift	-	-	-	-
Endring i regnskapsprinsipp som påvirker AK Invest	-	-	-	-
Endring i arbeidskapital	-25 942 228	-14 869 209	-11 757 905	10 780 407

Avsetninger og bruk av avsetninger

Avsetninger	3 666 628	32 826	2 826	8 822 744
Bruk av avsetninger	12 995 698	15 117 136	11 975 892	10 420 608
Til avsetning senere år	13 787 304	-	-	-
Netto avsetninger	-23 116 374	-15 084 310	-11 973 066	-1 597 864

Int. overføringer og fordelinger

Interne inntekter mv	43 507 218	37 630 099	36 876 171	39 489 992
Interne utgifter mv	43 507 218	37 745 200	36 991 332	39 497 465
Netto interne overføringer	-	-115 101	-115 161	-7 473

Oversikt – balanse

	Regnskap 2013	Regnskap 2012
Eiendeler		
Anleggsmidler	1 283 279 432	1 204 409 448
Faste eiendommer og anlegg	541 779 101	521 461 089
Utstyr, maskiner og transportmidler	19 630 307	19 076 005
Utlån	82 796 295	77 206 858
Konserninterne langsiktige fordringer	1 805 776	1 748 279
Aksjer og andeler	86 026 983	80 740 913
Pensjonsmidler	551 240 970	504 176 305
Omløpsmidler	133 031 186	141 706 784
Kortsiktige fordringer	33 106 306	32 201 758
Konserninterne kortsiktige fordringer	-	-
Premieavvik	33 021 054	31 515 775
Aksjer og andeler	-	-

Sertifikater	-	-
Obligasjoner	2 000	2 000
Kasse, postgiro, bankinnskudd	66 901 826	77 987 251
Sum eiendeler	1 416 310 618	1 346 116 232

Egenkapital og gjeld

Egenkapital	211 576 617	224 670 245
Disposisjonsfond	2 847 399	7 980 352
Bundne driftsfond	5 677 699	5 003 059
Ubundne investeringsfond	16 973 332	21 847 323
Bundne investeringsfond	1 605 904	1 625 169
Endring i regnskapsprinsipp som påvirker AK Drift	- 108 347	- 108 347
Endring i regnskapsprinsipp som påvirker AK Invest	-	-
Regnskapsmessig mindreforbruk	-	- 22 500
Regnskapsmessig merforbruk	- 962 533	-
Udisponert i inv.regnskap	-	-
Udekket i inv.regnskap	- 15 040 275	- 2 215 503
Kapitalkonto	200 583 438	190 560 692
Langsiktig gjeld	1 119 930 882	1 053 950 957
Pensjonsforpliktelser	724 399 232	657 239 614
Ihendehaverobligasjonslån	-	-
Sertifikatlån	-	-
Andre lån	395 531 650	396 711 343
Konsernintern langsiktig gjeld	-	-
Kortsiktig gjeld	84 803 119	67 495 030
Kassekredittlån	-	-
Annen kortsiktig gjeld	84 800 624	67 490 829
Konsernintern kortsiktig gjeld	2 495	4 201
Premieavvik	-	-
Sum egenkapital og gjeld	1 416 310 618	1 346 116 232

Memoriakonti

Memoriakonto	42 589 129	44 562 087
Ubrukte lånemidler	39 845 328	42 671 181
Ubrukte konserninterne lånemidler	-	-
Andre memoriakonti	2 743 802	1 890 905
Motkonto for memoriakontiene	- 42 589 129	- 44 562 087

Oversikt endring arbeidskapital

Omløpsmidler	Regnskap 2013	Regnskap 2012
Endring betalingsmidler	- 11 085 425	- 1 264 952
Endring ihendehaverobl. og sertifikater	-	-
Endring kortsiktige fordringer	904 547	4 187 308
Endring premieavvik	1 505 279	13 935 585
Endring aksjer og andeler	-	-
Endring omløpsmidler (A)	- 8 675 598	16 857 941

Kortsiktig gjeld

Endring kortsiktig gjeld (B)	- 17 308 089	- 6 201 413
Endring arbeidskapital (A - B)	- 25 983 688	10 656 528

Regnskapsskjema 1A - drift 2013

	Regnskap	Reg. budsjett	Oppr.budsjett	Regnskap i fjor
Skatt på inntekt og formue	163 940 807	164 462 000	164 462 000	152 447 705
Ordinært rammetilskudd	209 413 974	209 118 000	209 118 000	206 610 078
Skatt på eiendom	21 642 874	20 903 801	20 200 000	18 455 193
Andre direkte eller indirekte skatter	5 560 281	5 632 000	5 632 000	5 634 860
Andre generelle statstilskudd	20 003 171	17 730 600	13 075 600	15 691 189
Sum frie disponible inntekter	420 561 107	417 846 401	412 487 600	398 839 025
Renteinntekter og utbytte	15 967 823	15 950 059	16 450 059	16 715 837
Gevinst finansielle instrumenter (omløpsmidler)	-	-	-	-
Renteutg.,provisjoner og andre fin.utg.	12 934 832	13 513 800	13 513 800	12 820 172
Tap finansielle instrumenter (omløpsmidler)	-	-	-	-
Avdrag på lån	20 099 586	17 859 000	17 859 000	16 229 320
Netto finansinntekt/utgift	- 17 066 596	- 15 422 741	- 14 922 741	- 12 333 655
Til dekning av tidligere regnsk.m. merforbruk	-	-	-	-
Til ubundne avsetninger	- 22 500	30 000	-	3 205 650
Til bundne avsetninger	2 118 234	2 826	2 826	629 087
Bruk av tidligere regnsk.m. mindreforbruk	- 22 500	-	-	3 528 621
Bruk av ubundne avsetninger	5 110 453	5 110 453	-	1 882 211
Bruk av bundne avsetninger	1 443 594	3 100 195	2 712 648	1 282 623
Netto avsetninger	4 435 813	8 177 822	2 709 822	2 858 718
Overført til investeringsregnskapet	5 530 091	4 915 497	5 034 000	4 623 584

Til fordeling drift	402 400 233	405 685 985	395 240 681	384 740 504
Sum fordelt til drift (fra skjema 1B)	403 362 766	405 685 985	395 240 681	384 740 504
Regnskapsmessig mer/mindreforbruk	-962 533	-	-	-

Regnskapsskjema 1 B – drift

	Regnskap 2 013	Reg. budsjett	Opprinnelig budsjett	Regnskap 2 012
100 Politisk styring og kontrollorganer	4 136 835	3 973 992	3 973 992	4 637 520
101 Plan og økonomi	6 581 076	7 292 739	7 292 739	6 189 546
102 Service og kommunikasjon	11 734 059	11 876 102	11 406 535	10 164 372
103 Felleskostnader	60 403 124	60 853 599	58 800 399	60 033 166
104 Areal	8 844 379	7 866 655	7 993 582	7 363 468
120 Stab – støtte	3 787 880	3 340 169	3 340 169	2 277 228
203 Vågstranda oppvekstsenter	7 223 035	7 954 036	7 889 049	7 132 510
204 Måndalen oppvekstsenter	14 596 460	13 890 000	14 486 000	14 670 123
205 Innfjorden oppvekstsenter	5 840 281	6 133 614	6 071 005	5 815 322
206 Åndalsnes oppvekstsenter	20 036 368	20 331 026	21 481 186	20 813 286
207 Åndalsnes ungdomsskole og voksenopplæringscenter	22 744 312	23 320 413	23 736 750	24 199 001
208 Isfjorden oppvekstsenter	17 672 351	17 441 775	18 078 028	18 131 270
209 Åfarnes oppvekstsenter	17 687 945	17 811 132	18 992 959	18 283 712
310 Barne- og familieenhet	30 737 353	30 030 356	30 065 600	29 483 911
311 Rauma legesenter	9 659 797	9 034 977	8 334 977	7 882 055
312 Omsorgsenter sør	19 695 465	20 795 891	21 351 985	19 745 448
313 Åndalsnes sjukeheim	11 862 613	11 535 974	11 189 974	11 622 360
314 Hjemmetjenester åndalsnes	21 306 450	21 004 574	19 428 763	21 399 833
315 Åndalsnes botjeneste	20 254 173	19 515 774	17 445 184	17 184 445
316 Rauma sjukeheim	37 417 883	37 467 621	37 020 908	32 698 692
317 Omsorgtjeneste nord	16 241 717	16 306 899	16 271 993	15 236 121
320 NAV – kommunal	6 032 533	5 910 099	6 610 099	5 446 767
600 V.A.R.S.F vann, avløp, renovasjon, slam og feiing	-187 357	-140 167	-140 167	-242 031
601 Teknisk enhet	18 783 373	19 142 216	19 023 986	18 147 264
602 Bygningsdrift	32 133 603	32 479 401	24 069 000	25 629 527
800 Finansområde	-21 862 942	-19 482 882	-18 974 014	-19 204 201
Sum fordelt	403 362 766	405 685 985	395 240 681	384 740 715

Regnskapsskjema 2A – investering 2013

	Regnskap	Reg. budsjett	Oppr.budsjett	Regnskap i fjor
Investeringer i anleggsmidler	39 231 301	33 350 245	44 515 244	28 220 376
Utlån og forskutteringer	12 009 805	15 000 000	10 000 000	4 748 620
Avdrag på lån	1 075 107	-	-	904 463
Dekning av tidligere års udekket	-	-	-	3 867 394
Avsetninger	1 570 894	-	-	1 120 614
Årets finansieringsbehov	53 887 107	48 350 245	54 515 244	38 861 467
Bruk av lånemidler	22 820 854	30 827 840	30 436 640	28 318 299
Inntekter fra salg av anleggsmidler	1 203 213	420	3 198 420	441 092
Tilskudd til investeringer	1 576 500	200 000	6 383 000	486 000
Mottatte avdrag på utlån og refusjoner	3 467 528	5 500 000	200 000	1 265 340
Andre inntekter	-	-	-	-
Sum eksternt finansiering	29 068 094	36 528 260	40 218 060	30 510 730
Overført fra driftsregnskapet	5 530 091	4 915 497	5 033 940	4 623 584
Bruk av tidligere års udisponert	-	-	-	-
Bruk av avsetninger	6 464 151	6 906 488	9 263 244	3 727 153
Sum finansiering	41 062 336	48 350 245	54 515 244	38 861 467
Udekket/udisponert	-12 824 772	-	-	-

Regnskapsskjema 2B – Investering

Ansvars område	Tj.	Investeringsformål	Regnskap 2013	Endelig budsjett	Avvik
1100	120	Sentrumplan	-	453 244	-453 244
1210	120	IKT investering felles	308 865	1 500 000	-1 191 135
-	180	IKT investering felles	1 349 397	180 000	1 169 397
-	202	IKT investering oppvekst	372 105	500 000	-127 895
1710	390	Kirker oppgradering bygg	250 000	250 000	-
-	393	Rødven kirkegård	1 000 000	1 000 000	-
-	393	Kirkegårder	200 000	200 000	-
1831	180	Kammen friluftsområde	19 631	-	19 631
2300	202	IKT investering oppvekst	148 713	-	148 713
2830	385	Aksjekjøp Tindesenteret	4 000 000	4 000 000	-
3400	253	HS-PLO inventar og utstyr	186 908	240 000	-53 092
-	254	Samhandlingsreformen og IKT investering	367 851	405 000	-37 149

3402	254	Samhandlingsreformen	57 309	-	57 309
3412	253	Samhandlingsreformen	2 286	-	2 286
3431	253	HS-PL0 inventar og utstyr	4 483	-	4 483
3451	261	Alarmsystem	200 000	200 000	-
6020	180/301	Nye boligområder	345 463	414 001	-68 539
6430	301	Boligfelt planarbeid	17 525	-	17 525
-	315	Boligfelt raknem	2 672 365	4 310 000	-1 637 636
6450	325	Industriområder	-	1 050 000	-1 050 000
6560	325	Næringseiendommer	815 900	-	815 900
6710	335	Friluftsområde Isfjorden	101 877		101 877
-	381	Isfjorden stadion, Øran idrettspark	117 216	311 000	-193 784
-	335	Sti Åndalsnes - Nesaksla	5 821 268	6 660 000	-838 732
6920	190	Fellesutgifter maskindrift	250 000	250 000	-
6950	130	Branntilsyn, ventilasjon, oppgradering formålsbygg	308 702	1 130 000	-821 298
-	221	Utvidelse Vågstranda barnehage	669 710	871 000	-201 290
-	222	Branntilsyn, uteområder, rehabilitering, Isfjorden skole	2 378 935	2 750 000	-371 065
-	261	Nytt tak Rauma sjukeheim, forprosjekt Veøy omsorgsboliger	3 423 755	4 574 000	-1 150 245
-	261	Kvartal 1	13 000 000	-	13 000 000
-	265	Diverse bygningsvedlikehold kommunale boliger	329 539	-	329 539
6970	121	Isfjorden skole	150 000	-	150 000
6310	339	Brannvesen - ATV med utstyr og henger	231 125	462 000	-230 875
7310	332	Asfaltering, veg til Gridset, utarbeidelse hovedplan	1 713 903	1 760 000	-46 097
Sum	-	Investeringer kommunen	40 814 831	33 470 245	7 344 586
6210	340/345	Vann	1 474 802	1 175 000	299 802
6220	353	Avløp og rensing	709 329	2 175 000	-1 465 671
6230	355/357	Renovasjon	466 857	530 000	-63 143
Sum	-	Investeringer VARFS	2 650 988	3 880 000	-1 229 012
Sum	-	Realinvestering	43 465 819	37 350 245	6 115 574
8730	283	Avdrag på formidlingslån avsetn. bunden invest. fond	1 075 107	-	1 075 107
8750	283	Videreutlån formidlingslån	8 187 484	10 000 000	-1 812 516
-	870	Utlån og mottatte avdrag avsetn. bunden invest. fond	25 000	-	25 000
8760	180	Kapitalinnskudd KLP	1 133 697	1 000 000	133 697
Sum	-	Finansinvesteringer	10 421 288	11 000 000	-578 712
Sum	-	Totalt finansieringsbehov	53 887 107	48 350 245	5 536 862

Note 1: Til hovedoversikt balanseregnskap: Fond 2013

Disposisjonsfond pr. 01.01.	7 980 351,68
Bruk i driftsregnskapet (19410)	5 110 453,00
Bruk i investeringsregnskapet (39410)	-
Avsatt til disposisjonsfond (15405) som budsjettet	-22 500
Disposisjonsfond pr. 31.12.	2 847 398,68
Ubundet investeringsfond pr. 01.01.	21 847 323,15
Avsatt i investeringsregnskapet (35485, 15485)	1 436 915,53
Bruk i investeringsregnskapet (39485, 39488)	6 310 907,00
Ubundet investeringsfond pr. 31.12.	16 973 331,68
Bundet investeringsfond pr. 01.01.	1 625 169,20
Avsetning til bundet investeringsfond (35510, 15510)	133 978,40
Bruk av bundet investeringsfond (19520, 39580)	153 243,50
Bundet investeringsfond pr. 31.12.	1 605 904,10
Bundet driftsfond pr. 01.01.	5 003 059,04
Avsatt i driftsregnskapet (15505, 15515)	2 118 234,40
Bruk i driftsregnskapet (19510, 39510)	1 443 594,28
Bundet driftsfond pr. 31.12.	5 677 699,16

Note 2: Til hovedoversikt balanseregnskap: Fond vann, avløp, renovasjon, feiing og slam

Vannforsyning	
Fond 2.5100.62 pr. 01.01.	-
Underskudd 2013	248 803,97
Akkumulert underskudd 2.9200.04	324 320,76
Avløp og rensing	
Fond 2.5100.63 pr. 01.01.	-
Underskudd 2013	534 724,91
Akkumulert underskudd 2.9200.02	2 243 282,07

Renovasjon	
Fond 2.5100.64 pr. 01.01.	621 852,86
Bruk av fond	(389 853,53)
Fond 2.5100.64 pr. 31.12.	231 999,33

Slam	
Fond 2.5100.65 pr. 01.01.	1 171,65
Overskudd ut over akkumulert underskudd til fond	(1 171,65)
Fond 2.5100.65 pr. 31.12.	-
Underskudd 2013 som ikke er dekket av fond	2 465,17
Akkumulert underskudd 2.9200.03	2 465,17

Feiing	
Fond 2.5100.78 pr. 01.01.	-
Underskudd 2013	69 102,39
Akkumulert underskudd 2.9200.06	173 762,71

Akkumulert underskudd må dekkes inn til fordel for kommuneregnskapet senere år. Se også etterkalkyle 2013 fra Momentum Consulting AS.

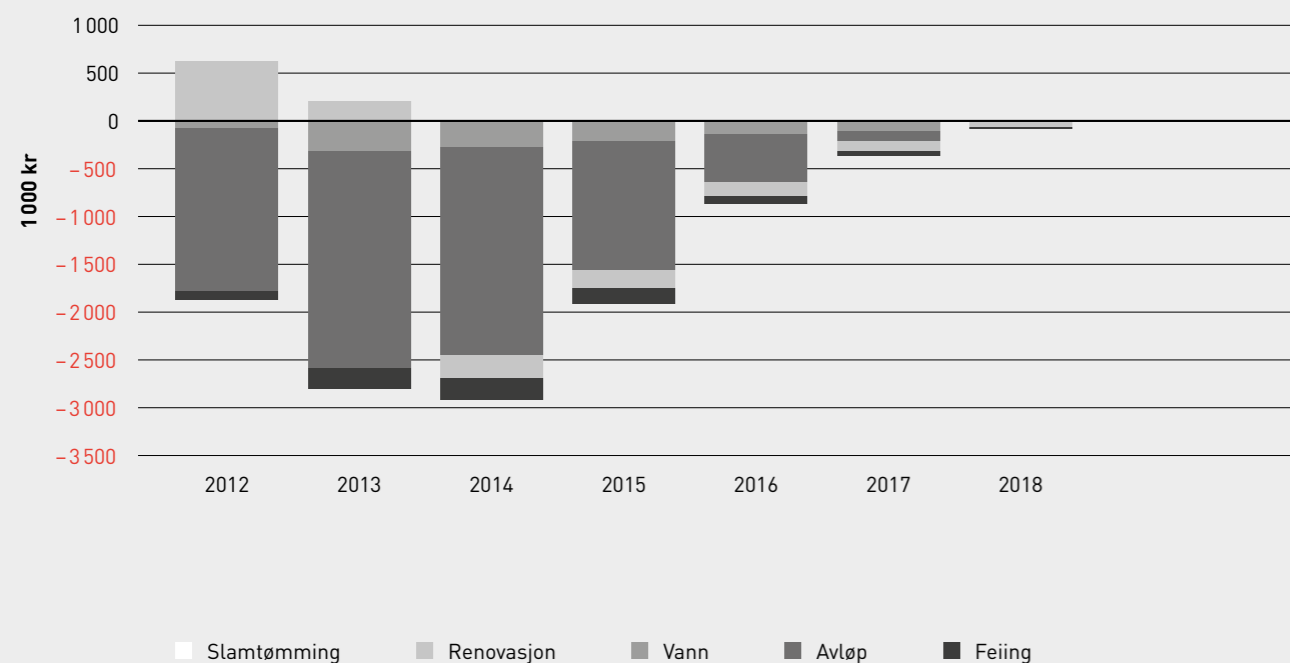
Samlet etterkalkyle 2013

Etterkalkylene for 2013 er basert på regnskap datert 10. mars 2014.

Etterkalkyle selvkost 2013	Vann	Avløp	Renovasjon	Slam-tømming	Feiing	Totalt
Gebyrinntekter	4 882 775	6 917 058	7 857 657	1 356 367	1 496 335	22 510 192
Øvrige driftsinntekter	6 000	0	11 045	3 600	0	20 654
Driftsinntekter	4 888 775	6 917 058	7 868 702	1 359 967	1 496 335	22 530 837
Direkte driftsutgifter	4 113 315	4 144 978	7 698 456	1 256 992	1 347 570	18 561 311
Avskrivningskostnad	342 174	1 755 131	4 450	0	28 000	2 129 755
Kalkulatorisk rente (2,63 %)	273 828	1 093 198	6 900	0	5 523	1 379 449
Indirekte netto driftsutgifter	344 794	346 407	548 749	102 626	180 658	1 523 234
Indirekte avskrivningskostnad	47 761	47 772	15 703	6 034	21 386	138 656
Indirekte kalkulatorisk rente (2,63 %)	18 005	18 015	6 674	3 048	6 350	52 092
Sjablommessig indir. kap. kostnad (5 % av ind. dr. kostn.)	0	0	0	0	0	0
Driftskostnader	5 139 878	7 405 501	8 280 931	1 368 700	1 589 488	23 784 498
+/- Korrigering av tidligere års feil i kalkyle	0	0	0	0	0	0
+/- Bruk av/avsetning til etterdriftsfond	0	0	0	0	0	0
+/- Gevinst/tap ved salg/utrangering av anleggsmiddel	0	0	0	0	0	0
+/- Kalkulert renteinntekt/-kostnad selvkostfond (2,63 %)	-5 359	-52 042	11 080	-85	-4 031	-50 437
+ Tilskudd/subsidiering	0	0	0	0	0	0
Resultat	-256 461	-540 486	-401 150	-8 818	-97 183	-1 304 098
Kostnadsdekning i %	95,1 %	93,4 %	95,0 %	99,4 %	94,1 %	94,7 %
Selvkostfond/fremførbart underskudd 01.01	-75 516	-1 708 557	621 853	1 171	-104 660	-1 265 709
-/+ Bruk av/avsetning til selvkostfond	-256 461	-540 486	-401 150	-8 818	-97 183	-1 304 098
+/- Kalkulert renteinntekt/-kostnad selvkostfond (2,63 %)	0	0	0	0	0	0
Selvkostfond/fremførbart underskudd 31.12	-331 977	-2 249 043	220 703	-7 647	-201 844	-2 569 808

Retningslinjene fastsetter regler for henføring av relevante administrasjonsutgifter som kan inngå i selvkostgrunnlaget. Videre er det bestemt at eventuelle overskudd skal avsettes til bundne selvkostfond. Et overskudd fra et enkelt år skal tilbakeføres til brukerne i form av lavere gebyrer i løpet av en femårsperiode. En generasjon brukere skal ikke subsidiere neste generasjon, eller omvendt. Kostnadene ved tjenestene som ytes i dag skal dekkes av de brukerne som drar nytte av tjenesten. Dette innebærer at dersom kommunen har overskudd som er eldre enn fire år, må dette i sin helhet gå til reduksjon av gebyrene det kommende budsjettåret. Eksempelvis må et overskudd som stammer fra 2013 i sin helhet være disponert innen 2018.

Selvkostfond 31.12



Gebyrfinansierte selvkosttjenester etterkalkyle 2013

Rauma kommune har utarbeidet etterkalkyle for betalingstjenester i henhold til Retningslinjer for beregning av selvkost for kommunale betalingstjenester (H-2140, Kommunal- og regionaldepartementet, januar 2003). Kommunen benytter selvkostmodellen Momentum Selvkost Kommune.

Selvkost innebærer at kommunens kostnader med å frembringe tjenestene skal dekkes av gebyrene som brukerne av tjenestene betaler. Kommunen har ikke anledning til å tjene penger på tjenestene. For å kontrollere at dette ikke skjer må kommunen, etter hvert regnskapsår, utarbeide en selvkostkalkyle som viser selvkostregnskapet for det enkelte gebyrområdet. Elementene i en selvkostkalkyle avviker fra kommunens ordinære driftsregnskap på enkelte områder og de to regnskapene vil ikke være direkte sammenlignbare. I selvkostkalkylen inngår regnskapsmessige driftsinntekter, driftsutgifter eksklusiv regnskapsmessige avskrivninger, kalkulatoriske avskrivninger og rentekostnader, samt henførte indirekte driftsutgifter (administrasjonsutgifter). Ved beregning av kalkulatoriske avskrivninger skal det i selvkostberegningene gjøres fratrukk av fremmedfinansiering. Kalkulatorisk rentekostnad inngår ikke i kommunens driftsregnskap, men representerer en alternativ avkastning kommunen går glipp av ved at kapital er bundet i anleggsmidler. Den kalkulatoriske rentekostnaden beregnes med utgangspunkt i anleggsmidlenes restavskrivningsverdi og en kalkylerente. Kalkylerenten er årsgjennomsnittet av Norges Banks 3-årig statsobligasjonsrente + 1 %-poeng. I 2013 var denne lik 2,63%.

I tillegg til å utarbeide en etterkalkyle for hver betalingstjeneste må kommunen også utarbeide forkalkyler i forkant av budsjettåret for å estimere drifts- og kapitalkostnader for neste økonomiplanperiode. Forkalkylerne gir grunnlaget for kommunens gebyrsatser. Ved budsjettering er det en rekke usikre faktorer, herunder fremtidig kalkylerente, utvikling av antall brukere og generell etterspørsel. I tillegg til å overholde generasjonsprinsippet bør kommunen ha målsetning om minst mulig svingninger i de kommunale gebyrene.

Note 3: Pensjonsforpliktelser KLP

Årets netto pensjonskostnad § 13 – 1 bokstav 3	2013	2012
Årets opptjening	26 123 091	23 341 463
Rentekostnad av påløpte pensjonskostnader	22 880 873	23 055 863
Brutto pensjonskostnad	49 003 964	46 397 326
Forventet avkastning	-21 775 518	-21 359 505
Administrative kostnader	1 714 081	1 547 465
Netto pensjonskostnader	28 942 527	26 585 286
Forfalt premie	-33 777 581	-40 631 830
Årets premieavvik	-4 835 054	-14 046 544

Balanse 31.12.07 (F § 13 – 1 bokstav e)	Pensjonsposter 2013	Pensjonsposter 2012
Brutto påløpte forpliktelser	586 614 663	527 809 849
Pensjonsmidler	465 029 570	421 657 790
Netto pensjonsforpliktelser før arbeidsgiveravgift	121 585 093	106 152 059

Økonomiske forutsetninger	2013	2012
Forventet avkastninger (§ 13 – 5 bokstav f)	5,00 %	5,50 %
Diskonteringsrente (§ 13 – 5 bokstav e)	4,00 %	4,50 %
Forventet lønnsvekst (§ 13 – 5 bokstav b)	2,87 %	3,16 %
Forventet pensjonsregulering (§ 13 – 5 bokstav d)	2,87 %	3,16 %

Estimatavvik	2013	2012
Faktiske forpliktelse	554 186 800	496 609 588
Estimert forpliktelse	-527 809 849	-476 190 458
Estimert forpliktelse IB	26 376 951	20 419 130
Akkumulert avvik tidligere år IB 01.01.	32 093 935	33 628 609
Amortisert avvik i år	2 939 329	1 534 674
Gjenstående samlet avvik forpliktelser UB 31.12.	29 154 606	32 093 935

Akkumulert premieavvik	2013	2012
Akkumulert premieavvik pr. 01.01.	28 644 725	16 132 855
Amortisering i året	2 939 329	1 534 674
Årets premieavvik	4 835 054	14 046 544
Akkumulert premieavvik pr. 31.12.	30 540 450	28 644 725
Arbeidsgiveravgift av akkumulert premieavvik pr. 31.12.	3 186 626	2 985 679

Note 4: Pensjonsforpliktelser SPK

Netto pensjonskostnader	2013	2012
Netto pensjonskostnader	7 690 606	7 523 500
Adminstrasjonskostnader	-200 414	195 410
Forfalt premie	-8 114 229	-7 388 149
Avregning for tidligere år	0	41 947
Premieavvik	-624 037	372 708
	Pensjonsposter	Pensjonsposter
	2013	2012
Balanse 31.12. (F § 13 – 1 bokstav e)		
Brutto forpliktelse	121 188 930	113 253 697
Pensjonsmidler	-86 211 400	-82 518 515
Netto forpliktelser før arbeidsgiveravgift	34 977 530	30 735 182
	2013	2012
Økonomiske forutsetninger		
Forventet avkastning	4,35 %	4,85 %
Diskonteringsrente (F § 13 – 5 bokstav e)	4,00 %	4,50 %
Forventet lønnsvekst (F § 13 – 5 bokstav b)	2,87 %	3,16 %
Forventet G-regulering (F § 13 – 5 bokstav c og d)	2,87 %	3,16 %
	2013	2012
Estimatavvik		
Estimert forpliktelse	113 253 697	98 705 720
Faktisk forpliktelse	-109 636 959	-102 079 531
Estimert forpliktelse IB 01.01.	3 616 738	-3 373 811
Akkumulert avvik tidligere år IB 01.01.	-25 571 620	-25 623 673
Amortisert avvik i år	89 324	52 053
Gjenstående samlet avvik forpliktelser UB 21.12.	-25 482 296	-25 571 620
	2013	2012
Akkumulert premieavvik		
Akkumulert premieavvik pr. 01.01.	-117 242	203 413
Amortisering i året	-89 324	-52 053
Årets premieavvik	624 037	372 708
Akkumulert premieavvik pr. 31.12.	-651 955	-117 242
Arbeidsgiveravgift av akkumulert premieavvik pr. 31.12.	54 067	2 613

Note 5: Kommunens kapital konto

Debet		Kredit		
		Balanse 01.01.13	190 560 692	
Salg av fast eiendom		Aktivering		
Eiendommer	Delsalg 2013	154 013	Aktivering av eiendom og utstyr	37 127 294
Salg av aksjer		-	Kjøp av aksjer	
			Kystlab	100 540
Avdrag på utlån			Norsk Tindesenter	4 000 000
Husfond/boligr.fondet		-	Tidligere kjøp Kystlab ikke aktivert	50 270
Utbedr.lån		1 254 051	Sum kjøp av aksjer	4 150 810
Etableringslån		159 427		
Sosiale lån		100 209	Egenkapitalinnskudd KLP	1 135 260
Innfridde lån	Utbedr. lån	-	Pensjonsforpliktelser KLP	-15 433 034
Innfridde lån	Etab. lån	-	Pensjonsforpliktelser SPK	-4 242 348
Kirkelig fellesråd		25 000		
Sum avdrag		1 538 687	Utlån	
			Startlån (formidlingslån)	6 774 005
Avskrevne sosiale lån		-	Etableringslån	-
			Sosiale lån	158 706
Bruk av lånemidler		22 820 854	Skorgedalsveien	200 000
			Sum utlån	7 132 711
			Reversering lån	11 451
Pensjonsforpliktelse				
	KLP	-30 118	Eksterne lån	
	SPK	449 689	Avdrag	21 174 693
			Ekstra avdrag	-
Avskrivninger 2013		16 100 967	Sum	21 174 693
Balanse pr. 31.12.2013		200 583 438		
Sum		241 617 529	Sum	241 617 529

Note 6: Ytelser til ledende personer og kontrollorgan

	2013
Lønn til ordfører	842 040
Lønn til varaordfører	141 389
Lønn til rådmann	814 335
Regnskapsrevisjon	264 550
Forvaltningsrevisjon	168 350
Andre oppgaver revisor	48 100
Kontrollutvalgsekretær	107 900

Ordfører og rådmann har ikke godtgjørelse fra verv i kommunale selskaper etc.

Note 7: Anleggsregister

Tall i 1 000 kr	05 år	10 år	20 år	40 år	50 år	Sum
Akkumulert anskaffelseskost pr. 01.01.13	23 634	24 614	39 716	369 610	214 769	672 343
Akkumulerte/reverserte nedskrivninger	0	-808	0	-33	0	-841
Akkumulerte ordinære avskrivninger pr. 01.01.13	-22 728	-16 947	-15 160	-116 484	-51 783	-223 101
Bokført verdi 01.01.13	907	6 859	24 556	253 093	162 987	448 400
Tilgang i året	0	0	0	0	0	0
Avgang i året	0	0	-133	-12	0	-146
Delsalg i året	0	0	0	0	0	0
Årets ordinære avskrivninger	-326	-1 418	-1 939	-9 222	-2 778	-15 683
Årets nedskrivninger	0	0	0	0	0	0
Årets reverserte nedskrivninger	0	0	0	0	0	0
Bokført verdi 31.12.13	580	5 440	22 484	243 858	160 209	432 572

Note 8: Garantiforpliktelser pr. 31.12.2013

	Restgjeld pr. 31.12.	Utløper
Sparebanken Møre		
Straumen Vassverk 3910.79.56852	300 000	04.10.2025
Straumen Vassverk 3910.76.86707	196 542	04.10.2025
Eidsbygda Vassverk AL 3910.84.64074	201 539	07.05.2023

KLP Kommunekreditt AS

Tøndergård Skole 8317.50.53517	282 000	15.06.2025
Rauma Kulturhus og Konferansesenter AS 8317.50.76584	18 513 080	10.10.2035

KBN Kommunalbank Norge

Troll-Tinn AS 20090793	4 096 640	07.12.2029
Tørta Vassverk AL 19980147	579 250	15.04.2021
Tørta Vassverk AL 20030584	520 000	03.08.2026
Rauma Kommunal Boligstiftelse 20060001	17 235 479	11.09.2028

Husbanken

Rauma Kommunale Boligstiftelse 14 604212	1 525 125	01.09.2022
NLM Sunnmøre og Romsdal Krins 14 605459 8	949 936	01.02.2027

Sparebank 1 Romsdals Fellesbank

Rødven Vassverk 9655 80 31155	234 626	20.12.2016
Mittet Vassverk AL 4202 77 74037	679 996	01.10.2025
Torvik Vassverk AL 9655 80 58673	251 010	15.12.2024
Vågsstranda Vassverk 4202 78 74481	2 264 419	01.07.2035
Åfarnes Vassverk 4202 72 73232	1 000 000	20.02.2024
Sum	48 829 642	

Note 9: Kraftfondet, resultatrapport og balanse 2013

	Regnskap 2013	Regnskap 2012
Konsesjonsavgift	1 539 568	1 515 454
Renter av fondsmidler	218 175	235 667
Innbetalte avdrag	50 000	50 000
Aksjesalg	1 563	-
Sum inntekter	1 809 306	1 801 121
Representasjon/bevertning	43 412	898
Møtegodtgjørelse	-	36 332
Tilskudd til kommunale tiltak	1 112 432	827 642
Etableringsstipend	417 273	158 000
Investeringsstilskudd	94 462	37 252
Bedriftsutvikl./markedsføring	463 500	166 000
Stipender og andre tilskudd	12 000	183 000

Utlån	300 000	-
Sum utgifter	2 443 079	1 409 124
Sum driftsresultat	(633 773)	391 997
Avsatt til næringsfond disposisjonsfond	(1 725 143)	(1 801 121)
Avsatt til næringsfond grunnfond	-	-
Bruk av fondsmidler	2 358 916	1 409 124
Netto andre disposisjoner	633 773	(391 997)
Resultat	-	-
Netto avsatt disposisjonsfond	-	(391 997)
Netto bruk av disposisjonsfond	633 773	-

Balanse pr. 31.12.2013 Kraftfondet

Eiendeler	2013	2012
2227016 Raumarock	175 000	225 000
2227018 Isfjorden samfunnshus sak 08/13	300 000	-
Sum utlån	475 000	225 000
2214005 Troll-Tinn AS	650 000	650 000
2217008 Raumabanen Åndalsnes AS	-	11 000
2217015 Destinasjon Molde og Romsdal AS	50 000	50 000
Sum aksjer og andeler	700 000	711 000
Sum anleggsmidler	1 175 000	936 000
Omløpsmidler	8 661 445	8 134 259
Sum eiendeler	9 836 445	9 070 259

Egenkapital og gjeld	2013	2012
2560001 Disposisjonsfond	(151 013)	493 759
2560010 Utlån fra disposisjonsfond	475 000	225 000
Sum disposisjonsfond	323 987	718 759
2550200 Grunnfond	7 100 000	7 089 000
2550203 Grunnfondsinvestering i Troll-Tinn AS	650 000	650 000
2550204 Grunnfondsinvestering i Raumabanens utviklingselskap	-	11 000
2550205 Grunnfondsinvestering i Destinasjon Molde og Romsdal	50 000	50 000
Sum bundne investeringsfond	7 800 000	7 800 000
Sum egenkapital	8 123 987	8 518 759
Kortsiktige fordringer	1 712 459	551 500
Sum egenkapital og gjeld	9 836 445	9 070 259

Note 10: Mellomværende mellom Rauma kommune og særregnskap – 2013

	Pr. 01.01.	Pr. 31.12.
Rauma Kirkelige Fellesråd		
Mellomregningkonto (2.1366.03)	14 820	-
Leverandørgjeld (25621)	(33 143)	(1 013)
Langsiktig fordring (2.1350.58)	50 000	25 000
Ved årets slutt har kommunen til gode	31 677	23 988

	Pr. 01.01.	Pr. 31.12.
Rauma Kulturhus KF		
Kortsiktig fordring (2.3250.86)	142 327	142 327
Ved årets slutt har kommunen til gode	142 327	142 327

	Pr. 01.01.	Pr. 31.12.
Kraftfondet		
Kortsiktig gjeld (2.3266.01)	(715 445)	758 806
Ved årets slutt er kommunen skyldig	(715 445)	758 806

	Pr. 01.01.	Pr. 31.12.
Pensjonsfondet		
Kortsiktig fordring (2.3266.02)	17 617	20 170
Ved årets slutt har kommunen til gode	17 617	20 170

Note 11: Aksjer og andeler

	2013 Bokført verdi	2012 Bokført verdi
2213101 Den Norske Bykredittforening	5 900	5 900
2214101 KLP/egenkapitalinnskudd	11 052 570	10 098 518
2214102 KLP/egenkap.Innskudd Sykepl.	1 493 839	1 312 631
2216801 Rauma Energi AS	60 000 000	60 000 000
2216802 Troll-Tinn AS	5 000 000	5 000 000
2217001 Astro AS	16 000	16 000
2217003 Eksportvegen AS	300 000	300 000
2217007 Rauma Skisenter AS	15 000	15 000
2217010 Kommunekraft AS	1 000	1 000
2217011 Trio Borettslag AL	200	200
2217014 Troa AL	40 000	40 000

2217015	Vi-Bo Borettslag AL	27 100	27 100
2217016	Torvik Vassverk AL	31 200	31 200
2217017	Sandnes Vassverk AL	6 600	6 600
2217018	Rødven Vassverk AL	9 000	9 000
2217019	Eidsbygda Vassverk AL	8 000	8 000
2217020	Åfarnes Vassverk AL	31 500	31 500
2217021	Tørila Vassverk AL	52 000	52 000
2217022	Innfjorden Samfunnshus AL	6 400	6 400
2217023	Vågstranda Vassverk AL	10 000	10 000
2217024	Verma Vassverk AL	38 500	38 500
2217030	Mittet Vassverk AL	105 000	105 000
2217032	KS Nordmøre Energigjenvinning	1	1
2217034	Langfjordtunnelen AS	801 300	801 300
2217035	Nordveggen AS	102 000	102 000
2217036	Molde Lufthavnutvikling AS	369 000	369 000
2217037	Samspleis AS	160 000	160 000
2217038	Biblioteksentralen AS	2 100	2 100
2217039	Norsk Skjemaforlag AS	100	100
2217040	Muritun AS	50 000	50 000
2217042	Rauma Kulturhus og Konferansesenter AS	1 500 000	1 500 000
2217043	Møreaksen AS	10 000	10 000
2217044	Studiesenteret.no	31 000	31 000
2217045	Åknes/Tafjord Beredskap IKS	600 863	600 863
2217046	Kystlab AS	150 810	-
2217047	Norsk Tindesenter Eiendom AS	4 000 000	-
	Totalt	86 026 983	80 740 913

Note 12: Ufinansiert i Investeringsregnskapet

Ansvar	Akkumulert pr. 01.01.13	Endring 2013	Akkumulert pr. 31.12.13	
1210	Felles dataavdeling	5 146	-	5 146
2300	Fellesutgifter grunnskole	13 209	-	13 209
2302	Åndalsnes ungdomsskole	152 301	-	152 301
2307	Vågstranda barneskole	277 945	-	277 945
6030	Kart og oppmåling	32 207	-	32 207
6302	Vegøy omsorgsenter	18 950	-	18 950

6950	Åndalsnes ungdomsskole	1 603 588	-	1 603 588
6950	Vangstunet bioenergiprojekt	105 693	-	105 693
6950	Rauma sjukeheim	6 464	-	6 464
6950	Kvartal 1	-	10 920 000	10 920 000
6560	Næringseiendommer	-	281 235	281 235
6710	Åndalsnes – Nebba	-	1 529 498	1 529 498
6710	Isfjorden friluftsområde	-	94 039	94 039
	Totalt balanse	2 215 503	12 824 772	15 040 275

Pensjonsfond og legater

Legater	Formue pr. 31.12.13	Årets inntekter	Årets utgifter	Lagt til/anvendt
Jørgen Remmets Legat	35 730	257	-2 400	-2 143
John O Volds Legat	118 241	177	-	177
Synnøve og K. Wiiks Legat	13 816	21	-	21
Utheim og Hustrus Legat	15 010	23	-	23
Woldstads Legat	237 062	355	-	355
Haldis Evensens Legat	220 130	330	-	330
Sum	639 988	1 163	-2 400	-1 237

Resultatrapport Pensjonsfondet	Regnskap 2013	Regnskap 2012
Sum inntekter	66 792	67 753
Sum utgifter	61 769	60 473
Sum driftsresultat	5 023	7 280
Avsatt til pensjonsfond	64 555	64 896
Avsatt renter fondsmidler	2 237	2 857
Bruk av fondsmidler	61 769	60 473
Netto andre disposisjoner	5 023	7 280
Resultat	0	0

Finansrapport

Kommunens likviditet er plassert i hovedbankforbindelsen til en rente bedre enn NIBOR i samsvar med bankavtalen. Pr. 31.12 var det 67 mill. kr. i bankinnskudd. Ekstern gjeld var 395,5 mill. kr. ved utgangen av 2013. Av dette er 56 mill. kr. knyttet til rentekompensasjonsordninger (hvorav 21 mill. kr. også med avdragskompensasjon), 54,4 mill. kr. er knyttet til selvkostområdene og 21,7 millioner er formidlingslån i husbanken. Rentebærende ekstern gjeld er derfor om lag 263 mill. kr. Gjennomsnittlig rente på lånegjeld var på 2,8% i 2013. Andel lån som er knyttet til fastrenteaftaler var 40,6% ved utgangen av året.

	NIBOR* 3 mnd effektiv (snitt)	3 årstatsobl.rente	Vektet, gjennomsnittlig rente på kommunens lån
Renter 2013	1,77 %	1,63 %	2,8 %

*Norsk interbankrente. Fra og med 3. kvartal 2013 ble det gjort endringer i spesifikasjoner og innrapportering av rentestatistikk som gjør at den ikke er helt sammenliknbar med tidligere år.

Lånegjeld ved utgangen av året

Långiver	Låne nummer	Saldo pr. 01.01.13	Saldo pr. 31.12.13	Snitt rente 2013
Kommunalbanken	2004.0464	11 993 060	11 564 740	2,3 %
Kommunalbanken	2004.0465	9 688 100	9 342 100	2,3 %
Kommunalbanken	2004.0437	16 589 730	14 598 990	2,7 %
Kommunalbanken	2005.0710	19 973 520	18 863 880	2,2 %
Kommunalbanken	2006.0556	25 708 540	24 539 970	3,1 %
Kommunalbanken	2008.0425	18 567 620	17 020 320	2,2 %
Kommunalbanken	2008.0552	26 685 120	25 414 400	3,2 %
Kommunalbanken	2009.0246	82 620 470	78 590 210	2,2 %
Kommunalbanken	2010.0640	29 440 000	28 160 000	3,7 %
DNS Husbank	14.604.857.4	10 035	-	1,5 %
DNS Husbank	14605.041.4	10 712	7 140	2,5 %
DNS Husbank	14.612.760.0	23 331	16 665	2,2 %
DNS Husbank	14.615339.0	447 364	394 732	2,1 %
DNS Husbank	14.617937.9	600 000	500 000	2,0 %
DNS Husbank	14.620705.05	740 918	633 343	2,1 %
DNS Husbank	14.623890.2	840 409	735 756	2,0 %
DNS Husbank	14.62625.6.3	369 488	333 939	2,1 %
DNS Husbank	14.628019.3	117 294	106 677	2,1 %
DNS Husbank	14.62899.5.4	1 120 270	1 023 796	2,1 %
DNS Husbank	14.629857.5	943 606	841 048	2,1 %
DNS Husbank	14.630727.7	887 734	827 979	2,1 %
DNS Husbank	14.631365.5	746 867	682 530	2,1 %
DNS Husbank	14.632003.1	3 444 769	3 184 013	2,1 %
DNS Husbank	14.632669	1 500 000	1 500 000	2,1 %

KLP Kommunekreditt	8317.50.28156	19 109 200	18 240 600	4,2 %
Kommunalbanken	2010.0641	29 258 730	27 986 610	4,3 %
Kommunalbanken	2010.0921	19 117 394	17 646 820	2,1 %
KLP Kommunekreditt	8317.52.42166	37 935 360	36 354 720	3,9 %
DNS Husbank	14633299	1 500 000	1 500 000	2,1 %
DNS Husbank	14633866	2 000 000	4 500 000	2,1 %
Kommunalbanken	20120678	10 576 334	13 927 500	2,1 %
Kommunalbanken	20120675	24 145 368	22 938 100	2,1 %
Husbanken	14634518.1.1	-	4 940 072	2,1 %
Kommunalbanken	20130713	-	8 615 000	2,1 %
Sum	-	396 711 343	395 531 650	2,8 %
Hvorav fastrentelån	-	168 136 950	160 696 300	3,7 %
Andel fastrentelån	-	42,4 %	40,6 %	-



Eierskapsmeldinger

Rauma Energi AS

Informasjon om selskapet

Forretningsadresse: Øran Vest, 6300 Åndalsnes
Postadresse: Øran Vest, 6300 Åndalsnes
Nettadresse: www.rauma-energi.no
Stiftelsesdato: 24.05.1994
Organisasjonsnr.: 970 974 253
Daglig leder: Alf Vee Midtun

Eiere

- Rauma kommune: 100 %
- Aksjekapital: NOK 60 000 000

Selskapets formål (vedtektenes §3)

- Produsere, transportere og omsette energi mest mulig effektivt
- Drive annen virksomhet i naturlig tilknytning til de nevnte formål
- Eige eller delta i andre selskap
- Bidra til en sikker og rasjonell energiforsyning

Styre/generalforsamling

- Styret består av 5 medlemmer. I tillegg møter 1 observatør fra de ansatte.
- 4 styremedlemmer velges av generalforsamlingen.
- 1 styremedlem og observatøren velges av og blant de ansatte.
- Dagens styre: Arne Hop (leder), Magnhild Vik, Sigrun Nelly Vevang, Parley Albert Augustsson og Alf Inge Remen
- Rauma kommunestyre utgjør generalforsamlingen i selskapet.

Selskapet har følgende eierposter i andre selskaper

- Rauma Energi Kraft AS – 100,00 %
- Rauma Energi Eiendom AS – 100,00 %
- Rauma Energi Bredbånd AS – 100,00 %
- Energi 1 Kraft AS – 20,00 %
- Verma Nærbutikk AS – 7,60 %
- Trønderkraft AS – 5,00 %
- SmartHub AS – 4,46 %
- Vengåkraft AS – 2,85 %

Lønn og godtgjørelser til daglig leder og styret

- Lønn og annen godtgjørelse til daglig leder: Kr. 990 545
- Godtgjørelse til styret i selskapet: Kr. 195 145 og datterselskaper: Kr. 185 190

Kommunens eierstrategi og forventninger

- Eierstrategi ble gjennomgått i 2013.
- Eierskapet er langsiktig og industrielt og finansielt motivert.
- Rauma Kommune har ambisjon om 100% eierskap, og skal eie minimum 67 % av selskapet.
- Det forventes en langsiktig utvikling og verdiøkning av selskapet med lav risiko.
- Avkastningskravet til selskapet etter skatt er minimum 6 % av totalkapitalen.
- Årlig utbytteforventning er konkretisert til 8 MNOK. Det vil si at egenkapital og verdier vil bygges opp i selskapet
- Nye enkeltinvesteringer som beløper seg til over 10 % av totalkapitalen skal godkjennes av generalforsamlingen.

Regnskap

Regnskapet for 2013 er ikke revidert pr 10.03.14.

	Tall for 2012
Årsresultat	4 024 370
Egenkapital	122 005 236
Gjeld	154 323 764

Troll-Tinn AS

Informasjon om selskapet

Forretningsadresse: Strandgata 20, 6300 Åndalsnes
Postadresse: Strandgata 20, 6300 Åndalsnes
Nettadresse: www.troll-tinn.no
Stiftelsesdato: 02.01.1970
Organisasjonsnr.: 919 634 863
Daglig leder: Sigbjørn Fagerlid

Eiere

- Rauma kommune og kraftfondet: 100 %
- Aksjekapital: NOK 5 200 000

Selskapets formål (vedtektenes § 2)

Selskapets formål er å skape varige arbeidsplasser tilpasset yrkeshemmede og arbeidspraksis i skjermet virksomhet for overføring til utdanning, annet arbeid eller andre hensiktsmessige tiltak.

Styre/generalforsamling

- Styret består av 5 medlemmer.
- 3 styremedlemmer velges av generalforsamlingen.
- 2 styremedlemmer velges av og blant de ansatte.
- Dagens styre: Arne Hoem (leder), Eva Karin Gråberg, Audny Løvik, Arne Steffen Lillehagen, Heidi Krohn Dahle
- Rauma formannskap utgjør generalforsamlingen i selskapet.

Selskapet har følgende eierposter i andre selskaper

Ingen

Lønn og godtgjørelser til daglig leder og styret

- Lønn og annen godtgjørelse til daglig leder: Kr. 702 000
- Godtgjørelse til styret i selskapet: Kr. 106 600

Kommunens eierstrategi og forventninger

- Eierskapet er langsiktig og samfunnsøkonomisk motivert.
- Det forventes en langsiktig utvikling og verdiøkning av selskapet.
- Det forventes at selskapet leverer allsidig arbeidstrening av høy kvalitet.
- I henhold til vedtektene utbetales det ingen utbytte fra selskapet.

Regnskap

Regnskapet for 2013 er ikke revidert pr 10.03.14.

	Tall for 2012
Årsresultat	627 430
Egenkapital	3 265 001
Gjeld	6 957 061

Nordveggen AS

Informasjon om selskapet

Forretningsadresse: Strandgata 6, 6300 Åndalsnes
Postadresse: Strandgata 6, 6300 Åndalsnes
Nettadresse: www.nordveggen.no
Stiftelsesdato: 30.11.2004
Organisasjonsnr.: 987 581 670
Daglig leder: Solveig Brøste Sletta

Eiere

- Rauma kommune: 48 %
- Rauma næringslag: 49 %
- Åndalsnes og Romsdal reiselivslag: 3 %
- Aksjekapital: NOK 200 000

Selskapets formål (vedtektenes § 3)

- Selskapets formål er å arbeide for å gjøre Rauma kommune attraktivt som bo- og arbeidsmarkedsområde, og å arbeide for et nært og godt samarbeid mellom Rauma kommune og lokalt næringsliv.
- Selskapet skal initiere og delta i prosjekter og arbeidsoppgaver som styrker og videreutvikler næringslivet i Rauma kommune. Selskapet skal bidra til etableringer av ny virksomhet og utvikling av eksisterende virksomheter ved bruk av de økonomiske midlene selskapet rår over, og delta i andre selskaper som har som formål å utvikle næringslivet i kommunen.

Styre/generalforsamling

- Selskapets styre skal bestå av inntil 7 medlemmer med personlige varamedlemmer. Styret velges for ett år av gangen. Ordfører i Rauma kommune og leder i Rauma Næringslag skal være blant styremedlemmene.
- Styret bestod i 2013 av 6 medlemmer.
- Dagens styre: Lars Støbakk Stenerud (leder), Arne Jarle Skiri, Børge Gjeldvik, Gerd Marit Langøy, Marit Nauste og Lars Olav Hustad.
- Generalforsamling i selskapet utgjøres av ordfører i Rauma kommune, styreleder i Rauma Næringslag og i Åndalsnes og Romsdal Reiselivslag.

Selskapet har følgende eierposter i andre selskaper

Ingen

Lønn og godtgjørelser til daglig leder og styret

- Lønn og annen godtgjørelse til daglig leder: Kr. 561 935
- Godtgjørelse til styret i selskapet: Kr. 50 367

Kommunens eierstrategi og forventninger

- Eierskapet er langsiktig og politisk motivert.
- Det utbetales f.t. ingen utbytte fra selskapet.

Regnskap

Regnskapet for 2013 er ikke revidert pr 10.03.14.

	Tall for 2012
Årsresultat	6 186
Egenkapital	230 638
Gjeld	1 335 039

Rauma kulturhus og konferansesenter AS

Informasjon om selskapet

Forretningsadresse: Vollan 8A, 6300 Åndalsnes
Postadresse: Postboks 234, 6301 Åndalsnes
Nettadresse: www.raumakulturhus.no
Stiftelsesdato: 18.05.2006
Organisasjonsnr.: 889 883 782
Daglig leder: Arne Hop

Eiere

- Rauma kommune: 50 %
- Wenaasgruppen AS: 50 %
- Aksjekapital: NOK 3 000 000

Selskapets formål (vedtektenes § 2)

- Selskapet sitt formål er å bygge og eie et kulturhus og konferansesenter i tilknytning til Grand Hotel Bellevue på Åndalsnes og hermed forbunden virksomhet.
- Bygget leies bort på langsiktig kontrakt til Rauma kulturhus KF som driver kulturtilbudene i bygget i samarbeid med andre kommunale virksomheter og driftsselskapet for hotellet. Selskapet har ikke erverv som formål, dvs. at det er «ikke kommersielt» og at det ikke kan betales utbytte.
- Eventuelt overskudd skal gå til å vedlikeholde kapitalen/bygningen og å sikre selskapets drift i samsvar med formålet.

Styre/generalforsamling

- Styret består av 3 medlemmer.
- 2 styremedlemmer velges av generalforsamlingen etter forslag fra kommunen.
- 1 styremedlem velges av generalforsamlingen etter forslag fra Wenaasgruppen AS.
- Dagens styre: Perry Ulvestad (leder), Stig Malones og Lars Wenaas.
- Ordfører og styreleder i Wenaasgruppen AS utgjør generalforsamlingen i selskapet.

Selskapet har følgende eierposter i andre selskaper

Ingen

Lønn og godtgjørelser til daglig leder og styret

- Lønn og annen godtgjørelse til daglig leder: Kr. 0
- Godtgjørelse til styret i selskapet: Kr 0

Kommunens eierstrategi og forventninger

- Eierskapet er langsiktig og politisk motivert.
- Det utbetales f.t. ingen utbytte fra selskapet.

Regnskap

Regnskapet for 2013 er ikke revidert pr 10.03.14.

	Foreløpige tall
Årsresultat	570 355
Egenkapital	2 947 260
Gjeld	42 889 369

Deleide selskaper

Aksjer – andeler	Bokført verdi	Eierandel %
Den norske bykredittforening	5 900	–
KLP/egenkapitalinnskudd	11 052 570	–
KLP/egenkapitalinnskudd sykepl.	1 493 839	–
Astero AS	16 000	1,49 %
Eksportvegen AS	300 000	27,52 %
Rauma skisenter AS	15 000	6,92 %
Kommunekraft AS	1 000	0,31 %
Trio borettslag AL	200	–
Troa AL	40 000	13,31 %
Vi-Bo borettslag AL	27 100	–
Torvik vassverk AL	31 200	–
Sandnes vassverk AL	6 600	–
Rødven vassverk AL	9 000	–
Eidsbygda vassverk AL	8 000	–
Åfarnes vassverk AL	31 500	–
Tørta vassverk AL	52 000	–
Innfjorden samfunnshus AL	6 400	–
Vågstranda vassverk AL	10 000	–
Verma vassverk AL	38 500	–
Mittet vassverk AL	105 000	–
KS Nordmøre Energigjenvinning	1	–
Langfjordtunnelen AS	801 300	7,48 %
Nordveggen AS	102 000	51,00 %
Molde Lufthavnutvikling AS	369 000	1,98 %
Samspleis AS	160 000	4,51 %
Biblioteksentralen AS	2 100	–
Norsk skjemaforlag AS	100	–
Muritun AS	50 000	0,35 %
Rauma kulturhus og konferansesenter	1 500 000	50 %
Møreaksen AS	10 000	0,14 %
Studiesenteret.no	31 000	–
Åknes/Tafjord beredskap IKS	600 863	–
Kystlab AS	150 810	–
Norsk Tindesenter Eiendom AS	4 000 000	15,94 %



Rauma kulturhus KF

Rauma kulturhus har ved utgangen av 2013 gjennomført sitt 6. hele driftsår. Dagens bemanning utgjør 4,8 stillinger fordelt på bibliotek, studiesenter/kino, egne arrangement/utleie og teknisk leder, til sammen 4 hele stillinger. I tillegg kommer to deltids 40 % – stillinger fordelt på bibliotek/kiosk/kino. Innleid hjelp er benyttet ved sykdom og lovfesta permisjoner.

Til og med 31. august hadde foretaket daglig leder i hel stilling. Daglig leder-funksjonen har fra 1. september 2013 blitt ivaretatt av kultursjefen. Renhold tilsvarende 60% utføres av kommunens eiendomsavdeling. Kulturhusvennene utfører en betydelig ekstrainsats ved stort sett alle kulturarrangement på huset. Med i styret har vært: Per Arne Skomsø (leder), Eli Synnøve Brusdal, Ingrid Nerhus Hole, Halvor Holm og Guri Asak Nilsen (ansattrepresentant). Fra og med 25.06.13 får styret avløsning og: «Rådmannen forvalter/ivaretar kommunen sine interesser i foretaket...» (F-sak 80/13).

Oddvar Ruud gikk av som kulturhusleder 31. august. Fra 1. september ble alle funksjoner som daglig leder i Rauma kulturhus overdratt til kultursjef Harald Krøvel. Rauma kulturhus avvikles som kommunalt foretak fra og med 31.12.13 og kulturhuset skal bli en integrert del av enhet for kultur, jfr. ny kulturorganisering.

Solgte billetter ved arrangement 2013	9 300
Kinobesøk, solgte billetter 2013	9 300
Bibliotekutlån: 2013	34 000
Antall inntektsgivende arrangement med lokale aktører 2013	24
Antall inntektsgivende arrangement med tilreisende/profesjonelle aktører 2013	30

Flere tusen besøkende som ikke fanges opp av billettregisteringssystemet, kommer i tillegg; 17.mai, Raumadagen, festivaler, stevner, mønstringer, kunstutstillinger, bokkafe, øvingslokale for sang, dans, musikk og diverse møtevirksomhet.

Samlokaliseringen med Grand hotell gir en vinn/vinn-situasjon som sikrer gjensidig kontinuitet i driften. Hotellet benytter huset ved en rekke anledninger til egne arrangementer.

Økonomi:

Netto driftsresultat var på – 197 692 og regnskapsmessig merforbruk var på 127 692. Se eget regnskap.

Kommunerevisjonsdistrikt 2 Møre og Romsdal

Telefon: 71 11 14 51 - direkte
Telefon: 71 11 10 00 - hovedkontor
Telefaks: 71 11 10 28
E-post: sigmund.harneshaug@molde.kommune.no
Organisasjonsnr.: 976 663 268

Til kommunestyret i Rauma kommune

Kopi:
Kontrollutvalget
Formannskapet
Administrasjonssjefen
Kommune

Deres referanse: Vår referanse: Arkivkode: Sted/dato
Sigmund Harneshaug R3/2013 Molde, 24. mars 2014

REVISORS BERETNING

Uttalelse om årsregnskapet

Vi har revidert årsregnskapet for Rauma kommune som viser kr 402 400 233 til fordeling drift og et regnskapsmessig merforbruk på kr 962 532. Årsregnskapet består av balanse per 31. desember 2013, driftsregnskap, investeringsregnskap og økonomiske oversikter for regnskapsåret avsluttet per denne datoen, og en beskrivelse av vesentlige anvendte regnskapsprinsipper og andre noteopplysninger.

Administrasjonssjefens ansvar for årsregnskapet

Administrasjonssjefen er ansvarlig for å utarbeide årsregnskapet og for at det gir en dekkende fremstilling i samsvar med lov, forskrift og god kommunal regnskapsskikk i Norge, og for slik intern kontroll som administrasjonssjefen finner nødvendig for å muliggjøre utarbeidelsen av et årsregnskap som ikke inneholder vesentlig feilinformasjon, verken som følge av misligheter eller feil.

Revisors oppgaver og plikter

Vår oppgave er å gi uttrykk for en mening om dette årsregnskapet på bakgrunn av vår revisjon. Vi har gjennomført revisjonen i samsvar med lov, forskrift og god kommunal revisjonsskikk i Norge, herunder International Standards on Auditing. Revisjonsstandardene krever at vi etterlever etiske krav og planlegger og gjennomfører revisjonen for å oppnå betryggende sikkerhet for at årsregnskapet ikke inneholder vesentlig feilinformasjon.

En revisjon innebærer utførelse av handlinger for å innhente revisjonsbevis for beløpene og opplysningene i årsregnskapet. De valgte handlingene avhenger av revisors skjønn, herunder vurderingen av risikoene for at årsregnskapet inneholder vesentlig feilinformasjon, enten det skyldes misligheter eller feil. Ved en slik risikovurdering tar revisor hensyn til den interne kontrollen som er relevant for kommunens utarbeidelse av et årsregnskap som gir en dekkende fremstilling. Formålet er å utforme revisjonshandlinger som er hensiktsmessige etter omstendighetene, men ikke for å gi uttrykk for en mening om effektiviteten av kommunens interne kontroll. En revisjon omfatter også en vurdering av om de anvendte regnskapsprinsippene er hensiktsmessige og om regnskapsestimaterne utarbeidet av ledelsen er rimelige, samt en vurdering av den samlede presentasjonen av årsregnskapet.

Kommunerevisjonsdistrikt 2
Møre og Romsdal
Rådhusplassen 1
6413 MOLDE

1 (2)

Molde, Aukra, Vestnes, Rauma, Sunndal,
Neset, Gjernes, Eide, Fræna

Etter vår oppfatning er innhentet revisjonsbevis tilstrekkelig og hensiktsmessig som grunnlag for vår konklusjon.

Konklusjon

Etter vår mening er årsregnskapet avgitt i samsvar med lov og forskrifter og gir i det alt vesentlige en dekkende fremstilling av den finansielle stillingen til Rauma kommune per 31. desember 2013, og av resultatet for regnskapsåret som ble avsluttet per denne datoen i samsvar med lov, forskrift og god kommunal regnskapsskikk i Norge.

Uttalelser om øvrige forhold

Konklusjon om budsjett

Basert på vår revisjon av årsregnskapet som beskrevet ovenfor, mener vi at de disposisjoner som ligger til grunn for regnskapet i det alt vesentlige i samsvar med budsjettvedtak, og at budsjettbeløpene i årsregnskapet stemmer med regulert budsjett.

Konklusjon om årsberetningen

Basert på vår revisjon av årsregnskapet som beskrevet ovenfor, mener vi at opplysningene i årsberetningen om årsregnskapet er konsistente med årsregnskapet og er i samsvar med lov og forskrifter.

Konklusjon om registrering og dokumentasjon

Basert på vår revisjon av årsregnskapet som beskrevet ovenfor, og kontrollhandlinger vi har funnet nødvendig i henhold til internasjonal standard for attestasjonsoppdrag (ISAE) 3000 «Attestasjonsoppdrag som ikke er revisjon eller forenklet revisorkontroll av historisk finansiell informasjon», mener vi at ledelsen har oppfylt sin plikt til å sørge for ordentlig og oversiktlig registrering og dokumentasjon av kommunens regnskapsopplysninger i samsvar med lov og god bokføringskikk i Norge.


Sigmund Harneshaug
distriktsrevisor / statsautorisert revisor

Kommunerevisjonsdistrikt 2
Møre og Romsdal
Rådhusplassen 1
6413 MOLDE

2 (2)

Molde, Aukra, Vestnes, Rauma, Sunndal,
Neset, Gjernes, Eide, Fræna



Foto

Anunatak AS: Side 2-3, 4, 7, 24-25, 50-51, 52, 53, 59, 62-63
Gründercamp: Side 10, 18, 19, 20, 21, 58
Solveig Brøste Sletta: Side 13



Rauma
kommune