

RAUMA KOMMUNE

ÅRSMELDING 2005



Åpning Fjellfestivalen 2005; Fotograf: Øystein Talberg



Fotograf: Haavard Gjerdset

INNHold:

RÅDMANNENS KOMMENTARER.....	3
BEFOLKNINGSUTVIKLING	5
SYSSELSETTING	5
INTERKOMMUNALT SAMARBEID	5
POLITISK STYRING	6
ADMINISTRASJONEN PR. 31.12.05.....	7
SENTRALADMINISTRASJONEN	9
KULTUR, OPPVEKST OG UTDANNING	12
NÆRING MILJØ TEKNISK	25

RÅDMANNENS KOMMENTARER

ØKONOMI.

Regnskapet viser at det for 2005 ble et netto driftsresultat på ca. 2,5 mill. Ved budsjettjusteringen i juni 05 ble det budsjettert med et netto driftsresultat på 1,9 mill. som skal dekke tidligere underskudd med 1,6 mill., og avsetning til disposisjonsfondet med 0,3 mill. Dette går nå i orden. Det som da er igjen av tidligere udekkede underskudd er ca. 700 000,-, som er lagt inn i budsjettet for 2006. Sluttresultatet er bedre enn forventet, og det skyldes bl.a. at rentenivået har holdt seg lavt, og at pensjonskostnadene ble lavere enn budsjettert grunnet en regelendring i desember 2005. De enkelte etaters driftsbudsjetter, som også omtalt i kvartalsrapportene, er i store trekk innenfor budsjettert nettoramme, men med betydelige overskridelser på helse- og sosialbudsjettet. Kostratallene for sektoren kan tyde på at det har vært en viss underbudsjettering i forhold til det forventede og reelle aktivitetsnivået. Jeg viser til regnskapet for nærmere analyse og kommentarer av tallmaterialet.

Det er også for 2005 litt for stor differanse mellom budsjetterte og faktiske inntekter/utgifter i enkelte av etatsbudsjettene. Dette skyldes i hovedsak at vi budsjetterer for lavt når det gjelder sjukefraværet. Det har ingen konsekvens for balansen, men fører til at regnskapstallene er større enn tilsvarende tall i budsjettet uten at det kan refereres til økt forbruk eller økt aktivitet.

I regnskapet for 2005 får vi også det fenomenet at sammenligningen mellom budsjettet og regnskapet vanskeligjøres p.g.a. momsføring. I budsjettet for 2005 ble momsen ført noe forskjellig i etatsbudsjettene. Det innebærer at det bare er ansvarsområde 1, sentraladministrasjonen, hvor tallene er direkte sammenlignbare. Det er det samme som var årsaken til at kvartalsrapportene for 2005 måtte omarbeides for å gi det rette bildet av den økonomiske situasjonen. I 2007 (når regnskapet for 2006 skal avlegges) vil tallene igjen være direkte sammenlignbare. Dette gjelder også for kvartalsrapportene i 2006.

BREDBÅND

Bredbåndstilknytningen mellom rådhuset og skoler og institusjoner kom på plass i løpet av 1. halvår. Dette gjorde det mulig å påbegynne de effektiviseringstiltakene som er avhengig av slik kommunikasjon, som for eksempel elektronisk fakturabehandling. Det muliggjør også at vi kan ringe internt i hele organisasjonen uten at det påvirker kostnadene.

De totale driftskostnadene for bredbånd viste seg imidlertid å bli større enn budsjettert med over 400 000,-. Sammenlignet med 2004 har tele- og datautgiftene økt med 1,7 mill., fra 1,5 mill. til 3,2 mill. (hvorav 1,3 mill. var lagt inn som økning i budsjettet). Kostnadsøkningen sett i forhold til 2004 synliggjør det som ligger i tidligere vedtak og i intensjonsavtalen. Det betyr at kommunen tar en relativt stor del av kostnadene ved den bredbåndsutbyggingen som har skjedd som nødvendig del av tilretteleggingen for at så mange som mulig skal ha tilgang på bredbånd i Rauma.

I budsjettet for 2006 er tele- og datautgiftene budsjettert med 2,3 mill. Da budsjettet for 2006 ble utarbeidet høsten 2005 var det en del usikkerhet om dette, særlig hva angår innsparingsmulighetene på IP-telefonien. 2005 er første året med bredbånd. Erfaringstallene fra regnskapet tilsier at innsparingsmulighetene kan være mindre enn forventet, og at budsjettet for 2006 bør justeres/økes for å unngå overskridelser.

SERVICETORGET

Etter en ombygningsperiode på rådhuset ble servicetorget åpnet for prøvedrift tidlig på høsten 05. Post-, journal- og arkivtjenestene ble samlet i 5. etasje sammen med personalavdelingen, økonomiavdelingen og rådmannskontoret. Offisiell åpning av servicetorget vil skje våren 06.

SJUKEFRAVÆRET

Sjukefraværet samlet sett gikk ned fra 8% i 2004 til 7% i 2005. Enkelte avdelinger var likevel oppe på 11%. Se for øvrig statistikk lenger ut i meldingen.

NÆRINGSUTVIKLING

2005 var første året med Nordveggen AS i full drift. Selskapet fikk overført 1,2 mill. fra kraftfondet, hvorav den ene ½-parten skulle gå til drift, og andre ½-parten til støttetiltak overfor næringslivet. Det viste seg at styret for aksjeselskapet formelt sett ikke kunne disponere midlene som skulle gå til næringslivet som støttetiltak, og styret for kraftfondet måtte overta den rollen. Sekretærfunksjonene ivaretas av Nordveggen AS sammen med næringsavdelingen i kommunen. Av de mest spennende tiltak som ble satt i gang er det såkalte merkevareprosjektet, som også griper inn i kommuneplanarbeidet våren 06. Viser ellers til egen årsmelding fra Nordveggen AS.

SAMARBEIDSPROSJEKT

Dataprojektet Min Vakt, som er et samarbeidsprosjekt mellom Molde, Nesset og Rauma, samt firmaet Triangel i Molde, ble avsluttet i 2005 etter 3 år med sammenhengende utviklingsarbeid. Kostnadene er i hovedsak dekt med statlige forskningsmidler. Den kommunale innsatsen har stort sett vært med personell. Prosjektet gjelder økt bruk av web baserte tjenester i forbindelse med organisering av vakter, vaktlister og lønnsutbetalinger. Det har vært utvist stor innsats fra ansatte på helse- og sosialsektoren, og prosjektet må karakteriseres som ett av de største og mest vellykkede prosjekt Rauma kommune har deltatt i. Oversikt over øvrige samarbeidsprosjekt og samarbeidstiltak/ordninger følger lenger ute i meldingen.

OPPSUMMERING

Også for 2005 ble det lagt opp til en relativt stram linje for å prøve å holde budsjettet. I en del tilfeller medførte dette at det ikke ble ansatt vikarer ved fravær, noe som igjen førte til at nivået på enkelte tjenester ble dårligere. Vi mottok eksempelvis klage på at journalføring av post og utlegging på nettet tok for lang tid. Det har også til en viss grad gått ut over enkelte omstillingstiltak som det har tatt lengre tid å få satt i gang. Det har gitt innsparingsgevinster på kort sikt, men over tid vil det være en belastning for de øvrige ansatte med risiko for høyere sjukefravær, og utviklingsarbeidet vil kunne ta lengre tid.

Styrkingen av økonomiarbeidet og arbeidet med data førte til en bedring på de områdene allerede i 2005. Vi har også hatt positiv effekt av funksjonene som assisterende rådmann når det gjelder økonomi/budsjettprosessene og utviklingsprosessene. Men det er først i 2006 og 2007 at vi vil se effekten av omstillingsarbeidet totalt.

Økonomisk sett kan det se ut til at vi er på rett vei. Men det er flere store investeringsprosjekter som etter hvert vil øke belastningen på driftsbudsjettet. Rulleringen av økonomiplanen våren 06 vil synliggjøre dette. Og da vil det være nødvendig å ta økonomiplanen til følge, og legge den til grunn, når årsbudsjettet for 2007 skal utarbeides.

Åndalsnes 20. mars 2006

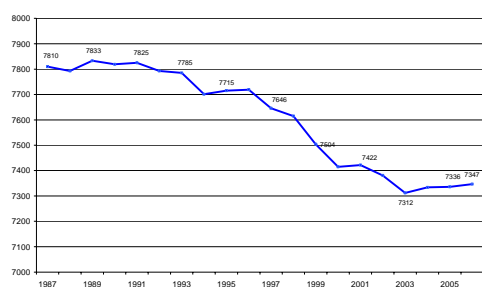
Per K. Nyheim
rådmann

Befolkningsutvikling

Utviklingen i folketallet er blant de viktigste faktorene for den kommunale aktiviteten, både som grunnlag for etterspørsel av kommunale tjenester og som inntektsgrunnlag for skatt og gebyrer.

Befolkningsutviklingen i Rauma fra 1987 er vist i diagrammet nedenfor. Vær oppmerksom på at diagrammet starter på 7000 innbyggere, og at den relative endringen i folketallet dermed ser større ut.

Dette er tredje året på rad at vi har sett vekst i antall innbyggere, og det er et brudd med hovedtrenden de siste tjue årene. Folkemengden i Rauma Kommune ved utgangen av 2005 var på 7347 personer. Det betyr at det var en vekst på 11 personer (0,2%) i 2005. Dette skyldes at netto innflytting var høyere enn fødselsunderskuddet. Netto innflytting fra utlandet var på 85 personer, mens netto innflytting innenlands var -61 personer. Det er altså netto innflytting fra utlandet som er årsaken til at kommunen opprettholder sitt folketall. Det samme bildet kan en se nasjonalt da folkemengden i Norge økte med 0,73% gjennom 2005 som følge av et innflyttingsoverskudd fra utlandet. Utfordringen i Rauma Kommune fremover blir å stabilisere utviklingen, med et fødselsunderskudd i 2005 på 13 innbyggere.



Befolkningsutviklingen i Rauma Kommune 01.01.1987 – 31.12.2005

Tabellen nedenfor viser detaljerte endringer i folketallet de siste årene.

Befolkningstall pr. 01.01. og 31.12

	1999	2000	2001	2002	2003	2004	2005
Folketal 1. Jan	7498	7415	7421	7381	7312	7334	7336
Føde	69	73	74	106	82	79	68
Døde	79	81	91	79	76	76	81
Netto	-10	-8	-17	-27	+6	3	-13
Innflytting	175	237	223	209	231	218	274
Utflytting	258	223	246	247	215	215	250
Netto flytting	-83	14	-23	-38	16	3	24
Folketal 31. Des	7415	7421	7381	7312	7334	7340	7347

Sysselsetting

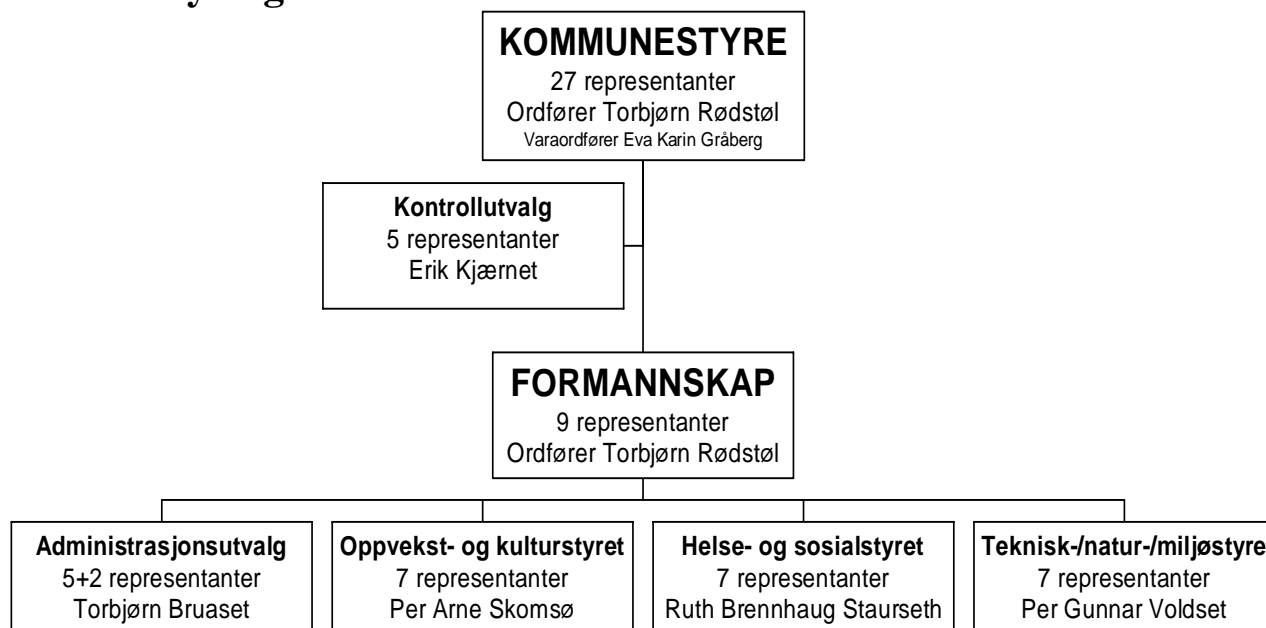
I følge Aetat var arbeidsledigheten i Rauma ved utgangen av 2005 på 3,1% dvs. 114 personer. Dette er på linje med det nasjonale gjennomsnitt på 3,0% og er en relativt lav ledighet som reflekterer den høykonjunkturen vi er inne i. Næringslivet i Rauma Kommune har hatt en positiv utvikling i 2005 og er en viktig bidragsyter til utvikling av kommunen.

Interkommunalt samarbeid

(ikke uttømmende)

- KS – kommunenes sentralforbund
- LVK – Landssammenslutning av vasskraftkommuner
- USS – Utmarkkommunenes sammenslutning
- Dovrefjellrådet
- IKA – Interkommunalt arkiv i Møre og Romsdal
- ROR – Romsdal regionråd
- NIR - Nordmøre Interkommunale Renovasjon
- Avfallsforum Møre og Romsdal
- Driftsassistansen for vann og avløp i Møre og Romsdal
- Molde og Romsdal Havn IKS (fra 01.01.2006)
- LUIS-nettverket, bestående av kommunene Rauma, Vestnes og Nesset mht etter- og videreutdanningstiltak innen grunnskolen og barnehage
- Distrikt C (romsdalskommuner) studiesamarbeid innen grunnskole og barnehage
- Pedagogisk-psykologisk tjeneste (Rauma og Vestnes kommune)
- Legevaktssentral (Romsdal)
- Krisesenteret (Romsdal)
- Incestsenteret (Gjelder hele fylket)
- Samarbeid om anbud vaskeriavtale (Rauma, Midsund, Fræna, Eide)
- Interkommunale fagnettverk innen barnevern, fysioterapi, sosialtjeneste, helsesøstertjeneste og psykiatri/rus
- Utviklingsarbeid av web-baserte verktøy innen HS med Triangel (Nesset, Rauma og Molde)
- NHSL (Norsk helse- og sosiallederlag Møre og Romsdal)
- Molde sykehus (samarbeidsavtale om utskriving av pasienter)
- NAV (Ny arbeids og veldferdsordning)
- Tiltaksplan mot fattigdom (aetat, Rauma, Molde, Fræna, Vestnes)

Politisk styring



Nedenfor følger en oversikt over representanter i kommunestyret og formannskapet pr. 31.12.04. Kommunestyret er kommunens øverste organ og velges hvert 4 år. For perioden 2003 – 2007 har vi følgende sammensetning.

Medlemmer i kommunestyret

Arbeiderpartiet

Eva Karin Gråberg, John Ekroll, Kåre Brøste, Ulla Karin Brevik, Per Gunnar Voldset, Karin Husøy.

Fremskrittspartiet

Åge Nakken, Arne Hoem, Moten Leergaard, Britt Moen, Reidar Brude.

Høyre

Øystein Valde, Kjell Krohn, Jon Sverre Aursand.

Kristelig Folkeparti

Arne Hop, Ruth Brennhaug Staurseth, Nils Valde.

Senterpartiet

Torbjørn Rødstøl, Mette Smisetfoss, Hanne Skamfer, Jostein Reiten, Torbjørn Bruaset.

Sosialistisk Venstreparti

Per Arne Skomsø, Pia Geirsdatter Siem, Wenche S. Ytterli.

Venstre

Arne Steffen Lillehagen, Arne Jarle Skiri.

Medlemmer i formannskapet

Torbjørn Rødstøl (Sp), Eva Karin Gråberg (Ap), John Ekroll (Ap), Hanne Skamfer (Sp), Arne Hoem (Frp),

Per Arne Skomsø (SV), Arne Hop (Krf), Øystein Valde (H), Arne Steffen Lillehagen (V).

Saker i politisk utvalg

Oversikten nedenfor viser hvor mange saker som ble behandla i ulike politiske organer i 2005:

	Møter	Saker
Kommunestyret	9	99
Formannskapet	18	178
Administrasjonsutvalget	5	31
Kultur, oppvekst, utdanning	7	54
Helse, sosial, plei, omsorg	9	51
Utbygging teknisk, natur og miljø	11	158
Kontrollutvalget	12	55
Klagenemnda	1	1
Finansutvalget	8	19
Valgstyret	5	181
Overtaksnemnda		
Arbeidsmiljøutvalget	4	16
Viltneemda	3	31
Administrasjonsnemnda	1	1

Hovedutvalg kultur, oppvekst og utdanning

Styrets medlemmer er Per Arne Skomsø, Oddny Talberg, Wenche Ytterli, Jostein Reiten, Nils Valde, Aud Eli Svendsen, Morten Leergaard.

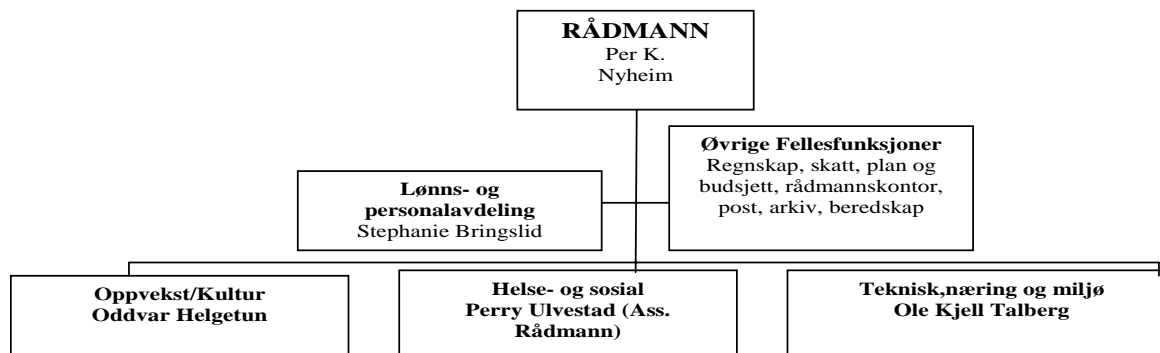
Hovedutvalg helse, sosial, pleie, omsorg

Styrets medlemmer er Ruth Brennhaug Staurseth, Arne Hoem, Kristine Grøtta, Ulla Karin Brevik, Karin Husøy, Jan Arve Antonsen, Magne Vik.

Hovedutvalg utbygging, teknisk drift, natur, miljø

Styrets medlemmer er Per Gunnar Voldset, Kjell Krohn, Pia Geirsdatter Siem, Kåre Brøste, Arne Hop, Britt Moen, Mette Smisetfoss.

Administrasjonen pr. 31.12.05



LØNN- OG PERSONAL

Rekruttering

Rauma kommune kunne ønske seg flere søknader fra sykepleiere og fra rådgivere i PPT. Utover dette har rekrutteringen vært tilfredsstillende. Ansettelser er blitt foretatt av de ulike ansettelsesutvalg i etatene. Ingen saker er anket inn for administrasjonsutvalget for avgjørelse.

Antall tilsettingssaker:

1999	2000	2001	2002	2003	2004	2005
101	125	145	123	77	83	110

	2000	2001	2002	2003	2004	2005
Ansettelser	4	0	0	0	0	0
Permisjoner	44	32	13	5	0	0
Oppsigelser	0	0	0	6	4	3

Likestilling

	Totalt	Menn	Kvinner
Ansatte	547	28%	72%
Deltid	285	19%	81%
Lederteamet	7	5	2
Ledere H og S	12	3	9
Ledere K U og O	22	13	9
Ledere NMT	5	4	1
Sum	43	22	21

Bedriftsintern attføring

Flere personer er omplassert, enten midlertidig eller fast, som en del av kommunens interne attføringsarbeid. Hovedsakelig er arbeidet utført som en del av det løpende personalansvaret. Attføringsutvalget består av personalsjefen, hovedverneombudet og lederen for bedriftshelsetjenesten.

Bedriftshelsetjenesten

Bedriftshelsetjenesten utfører informasjons- og planleggingsmøter, kartlegger arbeidsmiljø, følger opp etter behov, deltar i AMU/ATUmøter og andre møter, gir opplæring innen området og deltar i vernerunder etter behov.

Kompetanseutvikling

Årets bevilgning på kr. 457.000 utgjør ca. 0,32% av årets lønnsbudsjett; vedtatte mål er 1%, og utviklingen de siste årene går feil vei (i 2001 oppnådde vi 0,64% av lønnsbudsjettet til kompetanseutvikling). Kommunens forvaltning av personalressurser er av avgjørende betydning for kommunens evne til å yte innbyggerne i Rauma de tjenestene de har krav på. For øvrig informasjon, viser vi til kommunens kompetanseplan for 2006-2009.

Hjemme-pc ordning

Ansatte kan låne opptil kr. 15.000 på visse vilkår for å kjøpe seg hjemme pc. Ordningen fungerer bra. 10 ansatte tegnet låneavtale i 2005 (mange har hjemme-pc fra før).

Verne og miljøtiltak

Arbeidsmiljøutvalget har holdt 4 møter og behandlet 16 saker, bl. a. Plan for kompetanseutvikling, medlemskap i BHT, handlingsplan for Inkluderende Arbeidsliv, senior politikk, og diverse rapporter fra BHT.

Interne velferdstiltak

I 2005 var det bevilget kr. 60.000,- (ca. kr. 100 pr. ansatt) til velferdstiltak. Det finnes ingen andre velferdsmidler å forvalte.

Fravær

Den beregnede fraværprosenten er slik:

Alle tall i %	2001	2002	2003	2004	2005
Grunnskolen	5,13	3,82	5,96	4,81	4,87
Turnuspers.	11,30	9,01	11,54	11,71	12,25
Månedlønte	6,53	5,53	7,41	7,97	6,24
Timelønte	2,84	1,5	3,89	3,69	1,8
Alle ansatte	7,1	5,72	7,97	7,95	6,99

En nedgang på 1% i 2005 reflekterer systematisk oppfølging av sykemeldte, og godt samarbeid både med trygdeetaten og bedriftshelsetjenesten.

Senior politikk

Kommunen introduserte diverse seniorpolitiske tiltak mot slutten av 2005. 29 seniorer har fått tilbud om økt fritid eller lønnstillegg mot å stå i arbeid ett år til. De fleste har takket ja til tilbudet, og de fleste av disse har valgt lønnstillegg.

Samlet lønn (økonomiske data i tusen kroner)

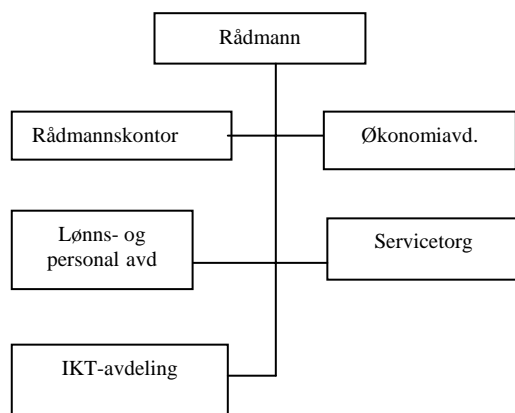
	2001	2002	2003	2004	2005
Lønn inkl sos. utg	188.819	197.647	205.360	226.828	236.686
Refusjon lønn	9.893	8.255	10.636	13.199	11.664
Netto lønn	178.926	189.392	194.724	213.629	225.022
Økning fra året før	11,8%	5,8%	2,82%	9,17%	5,33%

- Sos.utg. = arbeidsgiveravgift og KLP
- Refusjon lønn = syke-/fødselspenger, trygdeetaten
- % økning i nettoutgifter

SENTRALADMINISTRASJONEN

1. BESKRIVELSE AV VIRKSOMHETEN

1.1 ORGANISERING OG ARBEIDSFORHOLD.



Alle avdelingene holder til i rådhuset. De fleste er nå samlet i 5. etg., men noen er i 1. og 6.etasje.

1.2 HOVEDMÅL

Sentraladministrasjonens hovedmål er å utvikle, styre og lede den kommunale organisasjonen slik at innbyggerne får et best mulig tjenestetilbud innen gitte rammer.

Hovedprinsippet for administrativ organisering av Rauma kommune er at ansvar og myndighet i organisasjonen delegeres slik at de enkelte sektorer på en effektiv måte kan ivareta de oppgaver og det ansvar de er pålagt.

1.3 POLITISK STYRING

Etter valget høsten 2003 ble Torbjørn Rødstøl (SP) gjenvalgt som ordfører, mens Eva Karin Gråberg (AP) overtok som varaordfører.

Kommunestyret er kommunens øverste organ og har 27 representanter. Sammensetning politisk er: Ap 6, Frp 5, H 3, Krf 3, Sp 5, SV 3 og V 2. Kommunestyret er i tillegg generalforsamling for Rauma Energi AS.

Formannskapet, med 9 medlemmer, innstiller i de fleste saker som skal behandles av kommunestyret, utarbeider forslag til økonomiplan og årsbudsjett og gjør vedtak i en del enkeltsaker. I tillegg er det også generalforsamling i selskapene Troll Tinn AS og Rauma Kommunale boligstiftelse.

Administrasjonsutvalget, med 7 medlemmer (5+2), er kommunens partssammensatte utvalg og behandler saker vedrørende forholdet mellom kommunen som arbeidsgiver og de ansatte.

Likestilling. Det er 18 menn og 9 kvinner i kommunestyret, 7 menn og 2 kvinner i

formannskapet. Vi oppnår målet om minst 40% av hvert kjønn i øvrige utvalg. Av ledere i hovedutvalgene er det 3 menn og 1 kvinne.

1.4 TJENESTER OG BRUKERE

Sentraladministrasjonen har i denne sammenheng to hovedoppgaver:

I forhold til det politiske styringssystem:

- forberede beslutningsgrunnlag for disse organene
- bistå i den praktiske drift
- iverksette de beslutningene som er fattet

I forhold til de andre sektorene i kommunen:

- styring og koordinering som fremmer kommunens totale økonomi
- Bistå med kompetanse innen organisasjons- og ledelsesutvikling, felles IKT-løsninger, økonomi, administrasjon, overordnet planlegging og felles informasjon.
- Følge opp mål og resultater i de enkelte deler av virksomheten.

1.5 PERSONALINNSATS

Rådmannskontoret	6,0 still.
Økonomiavdelinga	7,9 still.
Lønns- og personalavdelinga	4,0 still.
Servicotorg	4,3 still.
IKT / Data	2,8 still.
Administrasjonsbygg – renhold	2,0 still.
Arbeidstakertillitsvalgte	1,1 still.
Til sammen:	28,1 still.

2. RESSURSINNSATS OG AVVIKSANALYSE

2.1 ØKONOMISKE INNSATSMIDLER

	Regnsk. 2003	Regnsk. 2004	Regnsk. 2005	Budsjett 2005	Avvik Regn/Bud
Sum dr.utg.	19 551	22 011	30 451	29 864	- 587
Sum dr.innt.	- 4 161	- 4 977	- 6 481	- 4 834	1 647
Netto dr.res.	15 390	17 034	23 970	25 030	1 060
Invest.utg.	943	2 350	6 082	2 950	- 3 132

2.2 Personalinnsats i årsverk

	2003	2004	2005
Personalinnsats – årsverk	21,6	23,5	28,1

2.3 KOMMENTARER TIL REGNSKAPSTALLENE

Driftsregnskapet viser et mindreforbruk i forhold til budsjett på 1.060.000 kr. Hovedårsak til dette er større inntekter, bl.a. overføringer til VAR-sektoren (fordelte kostnader 508.000 kr. større enn budsjettet). På utgiftssiden er lavere personalkostnader hovedårsak. Dette p.g.a. laver pensjonskostnader og arbeidsgiver-avgift, samt større sykelønnsrefusjon uten inntak av ekstrahjelp. Tele- og datautgifter er imidlertid under-budsjettet i forh. til inngåtte avtaler med leverandører.

Det vises ellers til mer detaljerte kommentarer i eget hefte, Regnskapskommentarer 2005.

3. RESULTATVURDERINGER

3.1 MÅLOPPNÅELSE

- Det ble gjennomført en organisasjonsutviklingsprosess og en del endringer er iverksatt.
- Forbedring av plan- og budsjettprosessen ble konkretisert i OU-prosessen.
- Oppnådd bedre økonomistyring.
- Nytt servicetorg i 1. etg. ble gradvis satt i drift.
- Bredbåndtilknytning av alle kommunens enheter er i hovedsak gjennomført.
- Felles sentralbord for hele kommunen i rådhuset.
- Skanning av inngående fakturaer ble påbegynt for sentraladministrasjonen som et prøveprosjekt.
- Skanning av inngående post ble ikke igangsatt.
- Sentralarkivet kom ikke i funksjon i 2005.
- Stortings- og sametingsvalg ble avvirket i 2005.
- Ny hjemmeside kom på plass
- Intralink som intern informasjon for kommunens ansatte ble satt i drift
- Prosjektet Rauma Utvikling ble erstattet av utviklingsselskapet Nordveggen AS, i samarbeid med næringslaget.

3.2 RESULTATVURDERING/KVALITETSUTVIKLING Politisk styring og kontroll (se også eget kapittel).

Oversikt over møteaktivitet siste 5 år:
Kommunestyret.

	2001	2002	2003	2004	2005
Ant. møter	7	8	8	7	9
Ant. saker	85	100	130	115	99

Formannskapet

	2001	2002	2003	2004	2005
Ant. møter	21	20	19	19	18
Ant. saker	222	217	240	240	178

Administrasjonsutvalget

	2001	2002	2003	2004	2005
Ant. møter	6	10	9	6	5
Ant. saker	78	61	49	26	31

I tillegg utfører sentraladministrasjonen sekretariatsfunksjon for flere nemnder, utvalg og råd, bl.a.: finansutvalg, valgstyre, elderråd, likestillingsutvalg, eiendomsskattenemnd, arbeidsmiljøutvalg, forhandlingsutvalg m.v. Kontrollutvalget har felles sekretariat med flere kommuner plassert i Molde.

Sentrale administrative enheter.

Disse utfører servicetjenester for hele kommuneorganisasjonen, både den politiske del og den tjenesteytende del. Det har vært foretatt en organisasjonsgjennomgang av sentraladministrasjonen i 2005. Dette har medført noe endringer i organiseringen fra slutten av året. Det har blant annet vært arbeidet med rollefordeling, etablering og oppstart av felles postmottak og møtестruktur.

Rådmannskontoret har et overordnet administrativt ansvar for driften av kommunen og en del sentrale politiske organer. Kontoret ble flyttet fra 6. til 5. etg. i rådhuset i 2005. Kommuneplan- og økonomiplanarbeidet ble overført i slutten av 2005.

Økonomiavdelinga består av en regnskapsavdeling og en skatteavdeling. Regnskapsavdelinga har ansvar for flere regnskap samt kommunal fakturering. I 2005 ble skanning av inngående fakturaer påbegynt som prøve. Skatteavdelinga har ansvar for skatteregnskapet og innfordring av skatter og avgifter m.v. Totalt ble det i 2005 innbetalt 542,5 mill. kr. i skatter og avgifter. Det ble avholdt 12 regnskapskontroller mot planlagt 20.

Lønns- og personalavdelinga har ansvar for registrering og utbetaling av lønn samt personalarbeid og organisasjonsutvikling. Områdene inkluderer kompetanseutvikling, atfføring, inkluderende arbeidsliv, helse, miljø og sikkerhet, forhandlinger, rekruttering m.m. (se også eget kapittel).

IKT-avdelinga har ansvar for driften av flere servere og en del felles kommunale datasystemer. Den er nå samlet i 6. etg. I 2005 har det vært skifte av personell samt at avdelinga har fått en ny stilling. Ellers har bredbåndsutbyggingen tatt store ressurser i 2005 og medført store kostnader utover budsjett. Imidlertid er kommunen nå samlet i et internt datanettverk og IP-telefoni er i tatt i bruk. Driften har vært bra stabil.

Servicetorget ble tatt i bruk i løpet av 2005. De har i stor grad arbeidet med å tilegne seg kunnskap om publikumsretta tjenester for å kunne besvare henvendelser fra publikum raskt og greit, samt planlegge, organisere og møblere den nye avdelingen for å yte best mulig service overfor publikum. Kommune har gått over til IP-telefoni, og sentralbordet betjener også alle skoler og institusjoner. Servicetorget har redaktøransvar for hjemmesida og intralinken.

I kommunen er det ca. 150 PC-er, 20 skrivere, 20 servere og ca. 45 applikasjoner (brugerprogrammer) innen administrasjonen. I tillegg driftes interne nettverk. Dessuten har skolene nær 300 PC-er og 8 servere i drift.

Administrasjonslokaler.*Rådhuset:*

Innvendige ombyggingsarbeider ble igangsatt sent på høsten 2004 og ble avsluttet i 2005. Framtidig utfordring er en snarlig betongrehabilitering av rådhuset utvendig, for å stoppe korrosjonsskader.

Realskolebygget: Tilstanden til den gamle tyskerbrakken må vurderes.

EIENDOMSFORVALTNING

I 2005 er det solgt flg. boligtomter :

Frydenlund boligfelt : 3 eneboligtomter

I Frydenlund boligfelt er det også startet bygging av ett rekkehus med 5 leiligheter (det andre i feltet).

I Raknem boligfelt, Måndalen er det solgt 3 boligtomter.

Pr. 31.12.2005 er det flg. ledige eneboligtomter i kommunale felt :

BOLIGFELT	Ledige tomter	Sist solgte tomt (år)
Mittet boligfelt	7	1997
Åfarnes boligfelt	6	2000
Rødven boligfelt	3	2003
Torvik boligfelt	5	1986
Storrøsta boligfelt	12	1994
Nye Frydenlund boligfelt	12	2005
Frydenlund boligfelt	5	1997
Åkeshjellen boligfelt	10	2003
Medalen boligfelt	10	2003
Gridset boligfelt	6	1997
Raknem boligfelt	10	2005
Vågstranda boligfelt	5	1993
Mittet boligfelt	7	1997

Salg av eiendom :

- Utvidelse av industritomter på Øran :
- Tollpost – Globe A/S
- J.O. Moen Maskinstasjon A/S
- Tomt til E. A. Smith A/S på Øran
- Div. mindre arealsaker Åndalsnes og Isfjorden.
- Salg av tilleggsareal i Torvik boligfelt.

Kjøp av eiendom:

- Ind. tomt/boligtomter Kammen
- Utvidelse av Holm kirkegård

Videreformidling av startlån

Rauma kommune fikk i 2005 kr 1500 000,- i startlån fra Husbanken til videreformidling. I tillegg til midler fra tidligere år resulterte det i at en i 2005 har videreformidlet kr 1 865 000,- i startlån. Det er gitt lån i forbindelse med kjøp av bolig, eller refinansiering. Det er dessuten ytt lån til stiftelsene, Seniorhuset og Rauma kommunale boligstiftelse.

4. KONKLUSJONER OG MÅL FREMOVER**4.1 HOVEDUTFORDRINGER**

- Styringsstrukturen må gjennomgås og evalueres.
- Kommuneplanprosessen må utvikles videre.
- Forbedre økonomirutinene og rapporteringen fra ansvarsområdene. Elektronisk fakturabehandling innføres for hele kommunen.
- Gjennomgå KOSTRA-rapporteringene for om mulig å gjøre disse bedre og sikrere.
- Forberede overgang til nytt skatteregnskap i 2007.
- Arbeidsoppgaver og forventninger til servicetorget må avklares.
- Arkivtjenesten og post-/journalføring samordnes. Skanning av inngående post igangsettes. Arkivplan må utarbeides og sentralarkiv etableres.
- IKT-planen må gjennomgås og revideres.
- Beredskapsarbeidet forbedres ved å gjennomføre risiko- og sårbarhetsanalyser.

KULTUR, OPPVEKST OG UTDANNING

1. BESKRIVELSE AV VIRKSOMHETEN

Organisering og ansvarsforhold



I figuren ovenfor er den administrative organisering av etaten illustrert. Fra 01.10.2003 er kulturdelen av den tidligere kultur- og miljøetaten ført over til den tidligere oppvekstetaten og omfatter nå kultur, oppvekst og utdanning. Oppvekstsjefen er leder for etaten.

Politisk styring.

Fra 01.10.03 ble det valgt nytt hovedutvalg for kultur, oppvekst og utdanning. Leder og nestleder er henholdsvis Per Arne Skomsø og Oddny Talberg. Hovedutvalget er styre for heile etaten. For PP-tjenesten er det valgt eget styre (underutvalg).

Barnehagene

Barnehagene sin virksomhet bygger på Lov om barnehager m/forskrifter der "Rammeplan for barnehagen" inngår som et forpliktende dokument for alle barnehager.

Det administrative ansvaret er lagt til oppvekstetaten v/oppvekstsjefen. Kontoret har barnehagekonsulent i 50% stilling.

De kommunale barnehagene:

De kommunale heldagsbarnehagene har 5 dagerstilbud på heldag og 6 t. pr. dag. Heldagstilbudet kan også deles i 2,3 og 4 dager pr. uke. Alle heldagsbarnehagene tar imot barn under 3 år. Fra høsten 2005 ble det utvidet til 5-dagers tilbud i Eidsbygda barnehage også. Følgende oversikt viser antall barn i de enkelte barnehagene, men dette gir ikke et fullstendig uttrykk for kapasitetsutnyttelsen, da aldersfordeling og valg av tilbud påvirker dette i stor grad.

	2003	2004	2005
Leiktun	50 barn	62 barn	70 barn
Myra	37 barn	33 barn	45 barn
Måndalen	33 barn	36 barn	35 barn
Åfarnes	26 barn	31 barn	29 barn
Eidsbygda	13 barn	23 barn	26 barn
Innfjorden	17 barn	15 barn	16 barn
Vågstranda	19 barn	18 barn	18 barn
Sum:	195 barn	218 barn	239 barn

Personalsituasjonen i barnehagene har vært stabil, og vi har ingen dispensasjoner fra utdanningskravet til pedagogisk bemanning.

Åpen barnehage er videreført i 2005. Mange av de som mottar kontantstøtte benytter dette tilbudet.

De private barnehagene:

Det er 2 private barnehager i kommunen, herav 1 familiebarnehage som har to doble grupper med fleksible tilbud, som også omfatter heldagstilbud. Denne barnehagen har fått kommunalt tilskudd slik at budsjettet kom i balanse. Kommunen har driftsavtale med Tryggheim barnehage som har to heldagsavdelinger.

Grunnskolen

Virksomheten bygger i hovedsak på:

- Opplæringslova med forskrifter.
- Læreplan for grunnskolen (L-97)
- L 2006

Tilbudet for elever med spesielle behov gjennomføres etter individuelt utarbeidd plan. På grunnskolekapitlet føres også utgifter til spesialpedagogiske tiltak for barn i førskolealder.

Elevtall

- Vårhalvåret: 1.018 elever.
- Høsthalvåret: 980 elever.

Elevtallet fordeler seg på 7 skoler f.o.m. skoleåret 2003/04 som vist nedenfor. Følgende 6 skoler har skolefritidsordning: Innfjorden, Isfjorden, Måndalen, Vågstranda, Åfarnes og Åndalsnes barneskole. Av disse er Innfjorden og Åfarnes SFO kommunale.

Elevtallsutviklinga 2003-2005

	Barnetrinnet			Ungdomstrinnet		
	03/04	04/05	05/06	03/04	04/05	05/06
Åfarnes	92	79	75	47	45	41
Isfjorden	173	179	171			
Åndalsnes	251	242	245	203	196	197
Innfjorden	51	42	41			
Måndalen	80	79	75	92	95	88
Vågstranda	41	43	47			
Totalt	688	664	654	335	346	326

Per 1. august hadde vi i Rauma 118 lærere som til sammen utgjorde 104,5 årsverk. Andre funksjoner (sekr., ass. Reinh., vaktm.) dekkes av ca. 31 årsverk fordelt på 57 personer.

Personalsituasjonen var relativt stabil innen skolesektoren, både for det pedagogiske- og det øvrige personalet i 2004 til tross for at vi hadde mange lengre vikariat.

Voksenopplæring

All voksenopplæring som kommunen har ansvaret for er knyttet til Nesbakken voksenopplæringscenter. Dette omfatter:

- Særskilt førstegangsutdanning på grunnskolenivå
- Voksenopplæring for fremmedspråklige, herunder også voksne asylsøkere.
- Afasi

Bemanning: 6 årsverk fordelt på 8 personer.

Integrering av bosatte flyktninger

Det ble oppretta halv stilling som programrådgiver for perioden 01.09.04 – 31.08.05. Den er foreløpig forlenga til 31.08.06, jf. K-sak 044/05.

Musikk- og kulturskolen

Både innen musikk og sang og billedkunst har undervisninga i 2005 gått videre i omtrent samme omfang som i 2004. Mye av undervisninga foregår i grupper. Bemanning: ca. 5,7 årsverk fordelt på 9 personer.

Kultursektoren

Samla virksomhet er beskrevet under kap. 3 (Resultatvurderinger)

Pedagogisk psykologisk tjeneste

Ped.psyk. tjeneste er fellestjeneste for Rauma og Vestnes kommuner. Kontoret i Rauma er hovedkontor, men i praksis har de to kontora utvikla seg til å bli likestilte.

Fra 01.08.01 er det innen PP-distriktet for Rauma og Vestnes inngått felles avtale med fylkeskommunen om kjøp av PP-tjenester til de videregående skolene innenfor en total stillingsressurs på 60 % der Rauma er avtalepart på vegne av distriktet. Inntil videre er denne stillingsressursen fortsatt fordelt bemanningsmessig med 40 % ved kontoret i Rauma og 20 % ved kontoret i Vestnes. I forbindelse med nedbygging og overføring av oppgaver fra de statlige spesialpedagogiske kompetanse-sentrene, fikk PP-tjenesten for Rauma og Vestnes tildelt 1 av 4 stillinger i Romsdalsregionen fra høsten 1999.

Ved kontoret er det 3 fagårsverk og sekretær i ½ st. I siste del av 2005 var det underbemanning på ca. 0,5 st.

2. RESSURSINNSATS

Drifts-regnskap	Budsjett	Regnskap	Innsparing(-)/Overskr. (+)
Utgifter	115.813	116.439	+ 628
Inntekter	- 28.689	- 30 713	- 2.024
Mva	1547	+ 1.547	
Netto	85.576	84.179	- 1.397

	2003	2004	2005
Personalinnsats – årsverk	187	202	210

For kommentarer vises til "Regnskapskommentarer 2005".

3. RESULTATVURDERINGER**Barnehage**

Søknaden til barnehagene økte i 2005 mer enn forventet. Både på Leiktun og i Myra ble det gjort merinntak av barn, men likevel hadde vi lenger venteliste enn på mange år. En har innført faste barnehageplasser, dvs at alle som har fått tildelt barnehageplass, beholder plassen til skolestart, eller så lenge en har behov. Dette gjør det mer forutsigbart for foreldrene, og en slipper den store opptaksrunden hvert år. Åpen barnehage er ført videre, og oppslutninga viser at dette er et godt tilbud for hjemmeværende med små barn.

Den private familiebarnehagen, med avdeling på Åndalsnes og i Isfjorden representerer et godt tilbud, spesielt for de yngste barna. Tryggheim barnehage har tilsvarende tilbud som de kommunale heldagsbarnehagene.

"Rammeplan for barnehagen" er f.o.m. 1996 et forpliktende dokument for alle barnehager i landet. Barnehagepersonalet i Rauma er på ulike måter aktive for å følge opp de retningslinjene som er nedfelt i rammeplanen. Dette skjer gjennom etterutdanning og utviklingsarbeid, og kommer konkret til uttrykk i den enkelte barnehages årsplan.

Nøkkeltall

	2002	2003	2004	2005
Antall førskolebarn	390	392	405	412
Antall barn i barnehage	284	260	277	302
herav i åpen barnehage	16	21	23	25
Barnehagedekning	73%	67%	69%	74%

Grunnskolen

Den største oppgaven har også i 2005 vært å videreføre og utvikle arbeidet med R-97, samt planlegge implementeringa av Reform 2006. I løpet av året er mye gjort ved skolene når det gjelder pedagogisk utviklingsarbeid og kvalitetssikring av prioriterte tiltak med utgangspunkt i læreplanverket.

Ressursrammene er reduserte i perioden. Nåværende ressursramme gjør det vanskelig å opprettholde et forsvarlig og likeverdig opplæringsstilbud. Dette blir klart dokumentert i samband med skolenes framlegging av ressursbehov for kommende skoleår.

Undervisninga er gjennomført etter gjeldende retningslinjer, og i samsvar med vedtak om klasseordning og ressursramme (lærertimetall/årsverk). Endringer i opplæringslova med virkning f.o.m. 01.08.03 har avskaffa klassebegrepet til fordel for begrepet gruppe.

Vurdering i skolen

I skole og barnehage er arbeidet med barna og deres menneskelige utvikling det viktigste. Å vurdere resultatet av dette vil alltid være vanskelig, da det ikke finnes gode måleinstrumenter som fanger opp alle sider ved det arbeidet som utføres. Det arbeides målbevisst for å sikre kvaliteten i tilbudet slik at elevene kan få ei god utvikling både faglig og sosialt.

Utvikling av gode opplegg for skolebasert vurdering er viktig i denne sammenheng og skolene må fortsatt arbeide aktivt med dette. Vurderingsarbeidet i skolen med vekt på elevvurdering, skolevurdering og nasjonalt vurderingssystem (jf. St.melding 47 1995-96 og forskrift til opplæringslova kap.3.) er gitt høy prioritet i skolelederkollegiet så vel som ved skolene. Reduksjon i bemanninga i sektoradministrasjonen har imidlertid vanskeliggjort oppfølgingsarbeidet på dette området.

Spesialpedagogiske tiltak

For elever med særskilte behov utarbeides det individuelle læreplaner og halvårsrapporter som bl.a. legger grunnlaget for den videre tilpasning av de individuelle opplegga for disse elevene. Skolene legger vekt på å ivareta disse elevene på en god måte selv om ressurstilgangen i form av timetallsramma oppleves for knapp i forhold til uttrykte behov. En står foran store utfordringer i denne sammenheng, da det er en klar tendens til et økende antall elever som må utredes med tanke på spesialpedagogiske tiltak for å ivareta særskilte behov. Dette er et signal om at ressursene er knappe.

Spesialpedagogisk plan for Rauma, som var ferdigstilt og oppe til politisk behandling i oppvekststyret i 1998, er et hjelpemiddel til å kvalitetssikre arbeidet på det spesialpedagogiske feltet i barnehage og skole. Planen skal bl.a. bidra til å sikre at barn og ungdom med spesielle behov blir godt ivaretatt og oppnår et likeverdig opplæringstilbud sammenlignet med andre.

For bl.a. å videreutvikle og sikre det spesialpedagogiske tilbudet som er nedfelt i dette planverket, ble det i 2002 etablert et spesialpedagogisk forum. Reduksjon i bemanninga i sektoradministrasjonen har imidlertid vanskeliggjort oppfølgingsarbeidet på dette

området. Kompetanseoppbygging både lokalt og sentralt i kommunen har vært et prioritert område.

Skoleutviklingsarbeid og etterutdanning er ei svært viktig side av skolens virksomhet, og det blir arbeidet målbevisst på dette området. En viser til KOU-sak 39/05: Plan for kvalitetsutvikling for Rauma Kommune 2005/skoleåret 2005/2006.

Med utgangspunkt i den overordna målsetting for grunnskolen i Rauma, blir det lagt stor vekt på å styrke den pedagogiske virksomheten i skolen. Basis for dette arbeidet er gjennomføringa av reform 97 med 10-årig grunnskole, ny opplæringslov og nytt læreplanverk. Det er blitt brukt betydelige ressurser for å gi skolene tjenlige verktøy i utviklingsarbeidet. I dette skoleutviklingsarbeidet er bl.a. PP-tjenesten sentral. Systemarbeid er på dette området et overordna perspektiv. Ei tilpasning av opplæringstilbudet som i større grad ivaretar elevens evner, interesser og forutsetninger, er ei viktig målsetning i systemarbeidet.

Holdningsskapende og forebyggende arbeid er viktig i skolen, og bl.a. har skolene arbeidet videre med å utvikle og følge opp tiltak mot mobbing som fortsatt må ha høy prioritet. Skolemegling er innført som metode for konflikthåndtering ved alle skolene.

Etterutdanning/videreutdanning

I perioden 2000-2005 har grunnopplæringa opplevd relativt store variasjoner i.h.t. statlige øremerka midler til etterutdanning og økonomisk støtte til videreutdanning. For 2005/skoleåret 2005-06 er de statlige rammene til ulike kvalitetsutviklingstiltak økt betydelig i forhold til 2004/skoleåret 2004/05, og vil representere viktige bidrag til utvikling av grunnskolen.

I løpet av perioden er det 8 lærere/skoleledere som gjennomfører eller har fullført videreutdanning av et omfang på min. 30 studiepoeng. Disse lærerne yter en stor innsats både økonomisk og i bruk av fritid for å skaffe seg utvida kompetanse som vil komme skoleverket til gode.

Satsinga på de ulike etter- og videreutdanningstiltakene har i innføringsperioden av reform 97 utviklet et forpliktende og omfattende interkommunalt samarbeid i deler av region C. Innafor LUIS-nettverket, bestående av kommunene Rauma, Vestnes og Nettet har det blitt planlagt og gjennomført tiltak som har som mål å styrke implementeringa av R 97. Samarbeidsområder er bl.a. "Fokus på mellomsteget" og "IKT og skoleleiing". Dette er sentrale utviklingsområder som vil måtte ha høy prioritet i tida som kommer, jf. nasjonale satsingsområder og læreplanrevisjon.

Det har videre vært et tett samarbeid mellom kommunene Rauma, Vestnes, Nesset, Molde, Aukra, Midsund, Fræna, Eide, Gjemnes og Sandøy i samband med planlegginga og gjennomføringa av det såkalte Romsdalsk Lærarstemne. Denne interkommunale kursdagen ble arrangert for 9. gang i 2005, og kunne tilby totalt 21 ulike kurs/kurstema.

Målgruppene var ledere på kommune-/etatsnivå, PP-tilsatte, skoleledere, undervisningspersonale, assistenter i skole og SFO.

Det formaliserte regionale arbeidet er videreutviklet i perioden.

Informasjons- og kommunikasjonsteknologi (IKT)

Innføring av IKT i grunnskolen er høgt prioritert. Grunnlaget ble lagt i behovsutredninga for IT, behandla i oppvekststyresak 39/96. IKT i grunnskolen ble på nytt behandla i oppvekststyret som sak 029/02: PLAN FOR INVESTERING OG DRIFT 2003 - 2006. I denne perioden er det lagt opp til årlige bevilgninger på 250.000 kr.

I 2005 ble det kjøpt inn 75 maskinheter. Av disse var 10 nye mens 65 var innkjøp fra InOut og Alternativ Data (Skoleavtalen). I tillegg har grunnskolen fått i overkant av 50 maskinheter fra det lokale næringslivet. Tilveksten har i hovedsak blitt brukt til å skifte ut utstyr som ikke tilfredsstillter dagens behov. Nå er alle skoler og barnehager tilkoblet bredbånd via fiber, radio eller ADSL. Bredbåndtilkoblingen åpner for nye muligheter og er en viktig del av kommunens satsing for å nå målene i *Program for digital kompetanse 2004-2008*. Med de innkjøp som er gjort til nå, samt maskinheter som er innvilget fra hjelpemiddelsentralen, er det i barnehage og grunnskole pr dato godt over 400 maskinheter.

I tillegg kommer nettverksinstallasjonene, serverne mm.

Vi er nå i gang med å utnytte mulighetene som ligger i en felles infrastruktur til effektivisering av supporttjenestene i nettet. Til å ivareta de investeringene som er gjort innen IKT, har etaten i dag systemansvarlig for IKT i grunnskolen i 70% stilling. Systemansvarlig utfører også opplæring for lærere innen både administrativ og pedagogisk programvare. Likevel er behovet stort for en økning i tidsressurser for i praksis å kunne ivareta et overordnet systemansvar for tekniske løsninger og programvare og bistå med videre kompetanseoppbygging. Spesielt viktig er det å gi rom for økte ressurser lokalt på skolene slik at vi har personer i miljøet som kan ta seg av akutte problemer og nødvendig drift og vedlikehold. Maskinparken er også så stor på de største skolene at driftssituasjonen ikke er tilfredsstillende.

Vi står overfor store utfordringer i årene frem til 2008. Det er derfor av avgjørende betydning at en klarer å opprettholde og videreutvikle IKT både

som arbeids- og opplæringsredskap gjennom nødvendige midler til både nyinnkjøp og drift.

Samarbeid med andre

Innenfor mange saksområde har vi gode erfaringer med andre samarbeidsparter.

Oppvekstetaten og kulturetaten har over tid samarbeidd om oppfølging og utvikling av kunst- og kulturtilbudet i grunnskolen med basis i St.melding nr. 61 1991, "Handlingsplan for styrking av de estetiske fag og kulturdimensjonen i grunnskolen" og "Plan for formidling av kunst og kultur i Møre og Romsdal". Også i 2005 har elevene i Rauma fått del i "kulturnista"- et samarbeidsprosjekt mellom fylkeskulturavdelinga og alle kommunene i fylket. Kulturnista gir et bredt spekter av kulturtilbud innen teater, musikk, dans, bildende kunst, litteratur, forfatterbesøk m.m. Skolekonsertene er i hovedsak gjennomført som tidligere, men administreres nå gjennom fylkeskommunen og inngår også som en del av Kulturnista. "Kulturnista" går inn som en del av "Den kulturelle skolesekken"- en kommunal plan som skal bidra til å sikre alle grunnskoleelever et minimum av opplevelser og kunnskap innen kulturaktiviteter på lokalt, regionalt, nasjonalt og internasjonalt nivå. I tillegg yter Bibliotekbussen et meget godt tilbud til skolene.

Tverretattlig samarbeid på området rusforebyggende arbeid tar utgangspunkt i "Kommunal ruspolitisk handlingsplan" og "Rusforebyggende handlingsplanen for barn og unge i Rauma". Dette arbeidet er videreført og videreutviklet gjennom oppdatert planverk i 2005. Samarbeidet mellom kirke og skole fungerer godt innenfor de rammer som er lagt for dette.

VOKSENOPPLÆRING

Nesbakken Voksenopplæringssenter organiserer undervisning blant voksne i Rauma som kommunen har undervisningsansvar ovenfor. Det gjelder :

Spesialundervisning for voksne

- Undervisning av voksne med spesielle behov
- Afasirammede

Norsk m/ samfunnskunnskap for voksne innvandrere

- Innvandrere
- Asylsøkere m/oppholdstillatelse
- Ungdom 16 – 18 år

Spesialundervisning for voksne omfatter i vesentlig grad vedlikeholdsundervisning for elever som har dagtilbud ved Vangstun. Voksenopplæringssenteret har undervisning i tegnspråk for 2 elever. 11 elever har gjennom året fulgt undervisningsopplegg for afasirammede.

Norsk m/ samfunnskunnskap for innvandrere omfatter undervisning for fremmedspråklige voksne flyktninger, asylsøkere med oppholdstillatelse, innvandrere og ungdom 16 – 18 år. Dette er opplæring som utløser øremerka statstilskudd. Elevmassen har gjennom året vært totalt 45 elever og omtrent likt fordelt på flyktninger/innvandrere og asylsøkere. Innvilget oppholdstillatelse og utflytting til andre kommuner blant asylsøkerne og tilflytting av innvandrere skjer gjennom hele året. Dette bidrar til skifting i elevgruppene og store utfordringer til lærerpersonalet. Omfanget av denne opplæringa har vært 1292 lærertimer med 5299 deltakertimer fordelt på 61 elever gjennom året. Statstilskuddet for dette utgjør 684.846 kr. I tillegg har Rauma Mottakssenter hatt 6 elevplasser som de har betalt elevavgift for. Dette har utgjort 706 deltakertimer med elevavgift 16.238 kr. våren 05. Rauma Mottakssenter ble nedlagt 01.09.05 som bidro til redusert elevtall (16 elever).

Gjennom året har også statsborgere fra EØS/EU-området fulgt undervisning i norsk for fremmedspråklige. Disse har ikke rett på gratis undervisning og har betalt elevavgift.

Personalet

Lærerpersonalet ved Nesbakken voksenopplæringscenter har gjennom en rekke år vært svært stabilt. Dette har bidratt til videreutvikling av kompetanse og erfaring på det pedagogiske felt, spesielt undervisning av psykisk utviklingshemmede og fremmedspråklige. Personalet innehar en bred formell kompetanse som dekker logopedi, spesialpedagogikk, informatikk, tegnspråk, engelsk, norsk, fransk

Denne kompetansen er også utnyttet i andre sammenhenger, kurs / informasjon til den øvrige virksomheten i egen etat. (Jf. avsnittet om Informasjons- og kommunikasjonsteknologi) og andre etater (datakurs for kommunalt ansatte / kurs –info overfor helse-og sosialetaten). Det har vært salg av tjenester til Rauma Mottaksenter og Psykiatrisk Dagsenter.

Nøkkeltall elever

Voksenopplæring	2002	2003	2004	2005
Spesialundervisning	22	23	27	30
Norsk for fremmedspråklige	90	45	68	61
+ ”betalings elever”			13	16

Musikk- og kulturskolen

Barn og ungdom med interesse for sang, musikk og billedkunst får et godt undervisningstilbud ved musikk- og kulturskolen. Det arbeides løpende med å få til et nært samarbeid mellom skolen og de

enkelte kor og korps. Ordninga med leieinstruksjon er videreført i 2005, men har utgjort en noe mindre del av skolens virksomhet høsten 2005 enn i 2004. Lærerstaben har vært stabil i lengre tid, noe som har en positiv virkning i skolens drift. I tillegg er staben tilført faglærer med god kompetanse på flere instrument.

Høsten 2005 hadde skolen 253 elevplasser. Det meste av undervisninga foregår i smågrupper/individuell, mens undervisninga i kor og forskole foregår i store grupper.

Forestillingene ”Julekveld i Kulturskogen” har blitt en viktig del av vårt opplegg i høstsemesteret, der vi prøver å samle ALLE elevene i hele kommunen til ett felles prosjekt. Vi ser tydelig viktigheten av at barn og unge fra de forskjellige skolekretsene i kommunen får arbeide sammen og ha felles mål. Forestillingene er organisert gjennom ”kulturskolens kulturforum” og er selvfinansierende gjennom billettsalg og støtte fra Landslaget Musikk i Skolen.

Nøkkeltall

	2002	2003	2004	2005
Elevplasser	263	274	259	253

KULTUR

Tjenester og brukere

Med de personellmessige og økonomiske ressursene vi har hatt til disposisjon har vi forsøkt å yte god service for våre målgrupper, kommunens befolkning, det organiserte foreningslivet og tilreisende.

Resultatvurdering kultur

Visjon: Rauma skal bli et kvalitativt bedre samfunn ved at:

- kommunens innbyggere og tilreisende sikres et godt og variert kulturtilbud.
- de folkelige kulturbevegelser og det frivillige organisasjonslivet blir tatt vare på og videreutviklet.
- det blir tilrettelagt for flere kulturelle arbeidsplasser.

Rauma Folkebibliotek

Rauma folkebibliotek består av hovedbiblioteket på Åndalsnes, samt bokbussen. Totalt utlån i 2004 var 51.962 mot 51.363 i 2003. Det vil si 7 pr. innbygger både i 2003 og 2004. Vi har altså et stabilt og relativt høyt utlån. Vi ligger fremdeles godt over landsgjennomsnittet.

Nøkkeltall	2002	2003	2004	2005
Totalt utlån	51.376	51.363	51.962	58.486
bokbuss	27.854	27.580	25.614	26.721
Utlån pr innb.	6,9	6,9	7,0	7,9

Bokbussen

Fra i høst har vi gjort en del endringer m.h.t. Bokbussens ruteopplegg. Vi har fortsatt høyeste prioritet på barn og unges lesing ved tette, regelmessige besøk med bokprat og lesestund. Slik håper vi å bidra til at barn får et positivt første møte med bøker og lesning. Internasjonale undersøkelser om leseferdighet understreker viktigheten av lesetreningsopplegg. Når det gjelder andre stopp, har vi tonet ned virksomheten noe og lar personalet gå inn i andre oppgaver på biblioteket. Et voksende publikum henvender seg for andre bibliotek tjenester enn hva Bokbussen kan tilby, slik som søk i eksterne databaser, bruk av internett, PC og spesialsamlinger. Det må likevel nevnes at vi fortsatt har godt besøkte stopp som har stått på ruteplanen siden vi startet opp i 1989. Bokbussen er en god måte å nå nye brukergrupper innenfor alle aldre og er et funksjonelt bindeledd mellom bibliotek og folk som bor på bygdene.

Samarbeid med skoler

Hovedbiblioteket har kontakt med klassene på Åndalsnes barneskole, de kommer på jevnlig besøk på biblioteket. Vi har høytlesing for hele klasser eller små grupper i tillegg til stort utlån til elever og depot til klassene. Barnehagene er også flittige lånerne i biblioteket. Bokbussen har siden høsten 2003 hatt et ukentlig stopp ved Åndalsnes ungdomsskole etter ønske fra skolen. Dette fungerer bra.

Læringscenter i Rauma

Videokonferanseutstyret ble montert i januar 2003. Utstyret står i et eget rom. Fire sykepleierstudenter er i gang med sin utdanning via undervisning fra Diakonhjemmet. Utstyret er også blitt brukt til møter, seminar og annen utdanning. Etter noen problemer i starten med bl.a. akustikken så fungerer det nå fint og vi håper at utstyret vil bli brukt stadig mer både av kommunen og næringslivet. 2 vernepleierstudenter har siden høsten 2004 hatt 2 forelesninger pr. uke.

Konklusjon

Året 2005 har vært et bra år for Rauma folkebibliotek. Bokbasen er på nettet og vi har fått grafiske løsninger også på bokbussen. Utlånet har steget mye. Det er viktig med et rommelig bokbudsjett, vi strever stadig med å holde bokbussstammen så aktuell som mulig. Beliggenheten til Rauma folkebibliotek er ikke så sentral som den burde være. Kulturhusplanene er kommet et godt stykke videre. Bibliotekets plassering og størrelse er bestemt. Vi gleder oss veldig til å flytte inn. Rauma folkebibliotek er og skal være et møtested for folk i alle aldre. Vi føler at vi når mange innbyggere i kommunen vår. Hovedbiblioteket og bokbussen gjør at alle både i sentrum og på bygdene har muligheter til å nå oss.

Kulturvern, lokale samlinger og museer

Museer og samlinger

I tillegg til husmannsplassen i Gjerdsetbygda, Nerhole museum og Konfeksjonsmuseet i Isfjorden har vi private museer som stiftelsen Norsk tinde-museum, Vegmuseet på Trollstigen, Skulehagen-samlinga i Rødven og andre mindre bygdesamlinger.

Kulturhistoriske bygninger

Kulturhistoriske bygninger i privat eie fins det flere av. Noen har offisiell status som fredet eller verneverdig. Andre bygninger mangler den formelle statusen, men er nødvendigvis ikke mindre verdifulle av den grunn.

Åsen Skofabrikk, Åsen i Isfjorden, ble i kulturminneåret 1987 utnevnt som Rauma kommunes kulturminne. Bygningen er sikret mot ytterligere skadelig forfall. Formaliteter og mye bygningsmessig oppfølgingsarbeide gjenstår.

Norge 1905-2005 hundreårsmarkering

Unionsopløsningen ble markert med tilstelling i kommunestyresalen tirsdag 7. juni. Foruten denne markering ble det avviklet lokale arrangementer andre steder i kommunen. (Se også barn og unge-Nordisk ungdomsmøte, hundreårsmarkering i Rauma.)

Bygdebokarbeid

Det ble ikke registrert arbeide med bygdebøker og eller slektsbøker i meldingsåret.

Gate- og vegnavn.

I forbindelse med ny riksveg opp Romsdalen har vi fått to nye tunnelnavn; Mongehammartunnelen og Halsatunnelen.

Museumstoget.

Ikke arbeid med vognhall for museumstoget i meldingsåret.

Åndalsnes kino

Kinoen er en viktig bærebjelke i kommunens kulturtilbud overfor innbyggerne. De som hyppigst bruker kinotilbudet er barn og ungdom.

Av mangel på kulturhus blir kinoen brukt til andre kulturarrangementer og øvinger. Dette medfører pauser i kinoprogrammet pga. utleie av kino-lokalene.

Vi hadde nedgang i kinobesøket i 2005, og ligger nå på nivå med resten av landet. Årsaken til svikt i besøkstallene er blant annet mangel på "storfilmer". En årsak til at fallet ble så stort er at vi i 2004 hadde en uvanlig stor øking i kinobesøket i motsetning til

resten av landet som hadde markert nedgang. Sammenliknet med andre små og mellomstore kinoer i fylket ligger vi fortsatt godt an i antall besøkende per forestilling.

Nøkkeltall Åndalsnes kino

	2001	2002	2003	2004	2005
Totalt besøk	8784	7528	7829	8949	6754
Antall forest	157	162	129	157	152
Besøk pr forest	56	46	60	57	44

Idrett og fysisk aktivitet

Plan for idrett og fysisk aktivitet

Hovedrullering av planen for perioden 2005-2008.

Kunstgressbane Øran stadion

Gressbanen skal legges om til kunstgress. Banen er kommunal og omlegging i regi av kommunen i nært samarbeid med ÅIF skjer tidligst i 2006.

Spillemidelsøknader i 2005

Skytebane Isfjorden innvilga kr 350.000 av kr 700.000. Golfbane 9 hull, forhåndstilsagn om kr 1.000.000. Dagsturhytte Ljøsådalsvatnet forhåndstilsagn kr 102.000. I tillegg kommer mindre anlegg som ble tildelt spillemidler etter såkalt "forenkla ordning".

Utendørs idrettsanlegg og frivillig innsats

Idrettslagene gjør en fremragende jobb med vedlikehold av egne anlegg. Til dette arbeid bevilges det kommunale tilskudd. En betydelig innsats legges ned av idretten til vedlikehold av de kommunale anleggene.

Åndalsnes Samfunnshus og Raumahall

Åndalsnes samfunnshus og bassenget hadde et normalt driftsår i 2005. Åndalsnes Samfunnshus og Raumahallen er nå i teknisk sett bedre stand enn de har vært på mange år, men på begge bygningene som er fra 60 og 70-tallet, dukker det med uregelmessige mellomrom opp bygg- og installasjonstekniske problemer som bare må finne sin løsning der og da. Deler av de elektriske anleggene på begge bygningene er underdimensjonert i forhold til dagens bruk.

Barn og unge

Ungdomsklubbvirksomhet

Åndalsnes ungdomsklubb er ferdig med sitt 11. hele driftsår. Foruten ordinær klubbdrift har klubben egen teatergruppe som i meldingsåret ble invitert av prosjektet Den Unge Scene til å fremføre "Dag" av Liv Heløe på Det Norske Teatret våren 2005. ÅUK-

teater var en av 8 utvalgte teatergrupper som fikk denne sjansen med støtte fra Norsk kulturråd.

Klubben har tilhold i kjelleren på Åndalsnes samfunnshus. Lokalene er dårlige og lite egna til drift av en moderne ungdomsklubb. Det er behov for lokaler på/over bakkenivå med rom til flere aktiviteter. En moderne ungdomsklubb burde ha en egen "kafeavdeling" uten støy slik at det går an å snakke sammen. Den skulle også inneholde et øvingsrom for band og et "verksted" for andre aktiviteter. Det er behov for flere åpningskvelder, noe som krever større personalbudsjett. Den kommunale ungdomsklubben er en meget viktig, uformell sosial møteplass. Klubben har en sunn økonomi gjennom fornuftig og god drift. Hovedinntekten kommer fra inngangspenger og kioskdirift. Klubben driver også kiosken på kinoen. På bygdene er det klubbvirksomhet i varierende omfang, Nordsida fritidsklubb, er den klubben som har drevet på sammenhengende over lengst tid

Ungdomsråd

Rådet hadde sitt 5. hele driftsår i 2005. Ungdommene i rådet er delvis innvalgt for ett år av gangen, og valgperioden følger skoleåret.

Ungdomsrådet som rådsorgan er i fin utvikling, og vil etter hvert kunne bli et effektivt redskap for direkte kontakt mellom ungdom og politikere/administrasjon.

Ungdommens kulturmønstring

Kommunen v/ungdomsrådet arrangerer årlig ungdommens kulturmønstring (UKM) og sender representanter til fylkesmønstring og landsmønstring.

Annet

Takk til alle som på frivillig basis og helt uegennyttig gjør det mulig for unge å møtes i trygge omgivelser.

Allment kulturarbeid, arrangement m.m

Kulturhus

I hele 2005 ble det arbeidet med forprosjektering av kulturhuset. Et kulturhus vil bli et viktig tilskudd til Åndalsnes sentrum, et møtested for alle som bor i Rauma. Spesielt ungdom trenger et positivt tilholdssted i sentrum. Bibliotek og kino vil bli en viktig del av et fremtidig kulturhus. Reiselivet kan også dra mange fordeler av et kulturhus i form av utstillinger og aktiviteter av mange slag.

Påskjønnelser, priser, stipend m.m.

Teatergruppa SPOR fikk kommunens kulturpris for 2005. Årets kulturstipend gikk til Kenneth Bruaset (kunstfag) og Caroline Bjerkeli Grøvdal(ski/friidrett). Ellers ble det gitt direkte støtte til foreningene i form av tilskudd til

prosjekt, til lagsdrift idrettsanlegg og lekeplasser i nærmiljøene.

Sinclairspelet- Sinclairfestivalen

Etter 3 år på Klungnes var spillet nå bestemt skulle flyttes til Lesja. Publikumssvikt kombinert med budsjettoverskridelser førte hele festivalen til konkurs. Stiftelsens tre hovedeiere; kommunene Lesja, Rauma og Sel, enes om å rydde opp, og det ble gjort. Vandrespilltanken er forlatt for lang tid framover. I tillegg til spelet vart det avviklet diverse sidearrangementer, bl a. i Rauma som gikk som forventet. Spillet følges nå opp med årlig fast kommunalt tilskudd som er med og bidrar til gode utviklingsmuligheter. En festivaluke er i ferd med å ta form.

Norge 100 år - 1905 -2005- Nordisk ungdomsmøte

Foruten markeringen på 100-årsdagen 7. juni 2005 ble hundreårsmarkeringen markert med nordisk ungdomsmøte i perioden 1-5. august. Gjennom vår lokale Nordenforening gikk invitasjonene til våre nordiske vennskapskommuner Rosenholm(D), Sala(S) og Kristinestad(F). Til sammen 14 ungdommer ble samlet på Åndalsnes denne uken, og etter planlegging og ide fra kunstneren Gunn Morstøl ble labyrinten på friarealet v/Rauma elv fullført. Ungdommene fikk dessuten delta i "teatersport" med bakgrunn i sinclairspelet og blues/rock-samspill i nært samarbeid med RaumaRock. Uteaktivitetene ble ivaretatt av instruktører fra Fjellfestivalen, og lokale ungdommer rekruttert fra Åndalsnes ungdomsklubb sørget for lokal deltaking. Markeringen ble finansiert med kr 100.000 i tilskudd fra sentrale "100-års-ungdomsmidler".

Kulturminnedagen

Nasjonalt tema for Kulturminnedagen 2005 i september var "fra slegge til mus"- dvs. utviklingen fra hardt kroppsarbeid til i dag hvor grovslegga er bytta ut med datamusa. I Rauma har vi ikke registrert arrangement knytta til temaet på selve dagen, men tradisjonen tro var det arrangementer med lokale selvvalgte temaer.

Fjellfestivalen

Festivalen følges nå opp med årlig fast tilskudd som er med og bidrar til at festivalen kan få utviklingsmuligheter.

Raumarevyen

Raumarevyen en revy som rekrutterer fra hele kommunen. Raumarevyen må følges opp og gis betingelser som gjør det mulig å utvikle seg til en fast årlig revy.

Rauma Rock

Rauma Rock satser større enn noen gang med et fast årlig arrangement i begynnelsen av august. Raumarock følges opp med fast årlig tilskudd som

gir muligheter for å utvikle seg til et fast årlig arrangement.

Spesielt tilrettelagte kulturtilbud

Det er viktig med tilbud overfor personer som trenger en eller annen form for hjelp og bistand for å ta del i kulturlivet. Vi tilbyr tilrettelagt tilbud av ulik kulturell karakter overfor kommunens psykisk utviklingshemmede og brukere av Psykiatrisk Dagsenter. Dette er positive tiltak som blir godt mottatt.

KIRKEN

(Fra og med 2005- se sentraladministrasjonen)

Pedagogisk psykologisk tjeneste

For å kunne gi barn og unge med særskilte behov et godt tilbud, er kommunen avhengig av en godt fungerende PP-tjeneste. Tjenesten har ikke hatt mulighet for å følge opp alle saksområder så godt som ønskelig da etterspørselen etter kontorets tjenester er større enn kapasiteten. Det må derfor opereres med ventelister. Lederfunksjonen ved kontoret har dessverre ikke vært dekt. Det ville være en fordel både for ansatte og brukere om en fikk dette på plass. Logoped dekninga er for lav og det må fortsatt arbeides med å få utvide stillinga.

Det har vært arbeid for å få til økt kompetanse i PP-tjenesten og i skolene innen ulike vanskeområder som framtrer hos stadig flere elever. I denne sammenheng er systemarbeid ved skolene et overordna perspektiv. Personalet er innstilt på å følge opp dette så godt som mulig. PP-tjenesten har en sentral rolle i arbeidet som bl.a. har som målsetting å utvikle en inkluderende skole. Dette arbeidet er igangsatt gjennom kartlegging av behov ved den enkelte skole, og oppfølgingsarbeidet skal skje i samarbeid mellom skolen, PPT og etatsledelsen. Spesielle tema i samarbeidet er klassemiljø, mobbing og forebyggende arbeid generelt.

4. KONKLUSJONER OG MÅL FREMOVER

Kultur-, oppvekst- og utdanningsetatens totale virksomhet er omfattende og berører en svært stor del av befolkninga i kommunen. Kvaliteten på tjenestene på de ulike områder og i de enkelte enheter er derfor av avgjørende betydning for hvor attraktivt det er å bo i Rauma. Ressurstilgangen vil være avgjørende når det gjelder å opprettholde en like bra standard på tjenestene som tidligere.

De største utfordringene i *grunnskolen* framover vil være knytta til ny opplæringslov og til læreplanrevisjon (Reform 2006) Utfordringene her er mange og bl.a. følgende områder vil fortsatt stå sentralt:

- Tilrettelegging av de fysiske forhold, dvs. bygninger og uteområder.
- Personalmessig kompetanseutvikling og god bemanning slik at innholdet i "Raumaskolen" kan bli mest mulig i pakt med det som beskrives i statlige styringsdokumenter.

Staten har et sterkere fokus på skoleeiers ansvar for oppfølging og kvalitetsutvikling/-sikring av grunnopplæringa. Endringer i opplæringslova, gjort gjeldende 2003, åpner for større fleksibilitet og økt lokalt handlingsrom. Dette gir skoleeier og den enkelte skole nye utfordringer, jfr. endringer i kap. 8 (Organisering av opplæringa) og kap. 9a (elevane sitt skolemiljø). Dette krever økt innsats fra ulike nivåer i organisasjonen, men det er imidlertid usikkert hvor stor innsats en kan legge inn i et så omfattende og ressurskrevende arbeid i tida framover på grunn av de vedtatte endringer både når det gjelder personalsituasjonen og økonomiske ressurser.

Regjeringen la 4. april 2003 fram stortingsmelding nr 30 (2003-04), Kultur for læring. Den bygger på kvalitetsutvalgets innstilling og ble vedtatt i Stortinget våren 2004. Læreplanreform gjennomføres pr. 01.08.06. Dette vil medføre store endringer i skolen i løpet av kommende år.

Når det gjelder *barnehagesektoren*, vil hovedutfordringa være knytta til kravet om full barnehagedekning, men ny lov og innføring av ny rammeplan fra 1. august 2006 vil også kreve omfattende oppfølging. Pga redusert maksimumspris regner en med at det blir større søknad til barnehagene og at det er flere som vil benytte heldagstilbud. Begge de private barnehagene skal utvide og ta inn flere barn, så en håper at med dette vil de fleste som søker plass få tilbud. Opptaksprosessen utover våren vil avklare en del i forhold til eventuelle behov for videre utbygging.

I 2004 ble Rauma med i et samarbeid mellom kommunene i Romsdalsregionen som går på kompetanseutvikling innenfor barnehagesektoren. Et årlig Romsdalsk barnehagestevne er kommet for å bli. Mer lokalt samarbeider vi i nettverk med Nesset og Vestnes. Til dette arbeidet får vi tilskudd fra fylkesmannen.

Sentrale styresmakter arbeider med omlegging av finansieringa av barnehagedrifta, og etter hvert vil tilskuddet til barnehagene også komme inn i ramma til kommunen.

Musikk- og kulturskolen bør utvikles videre innen andre kulturaktiviteter, jf. vedtak i K.sak 096/00. Også samarbeidet med grunnskolen bør utvikles videre. Det er et mål at Musikk og kulturskolene skal ha tilbud om minst tre fagområder. I Rauma

har vi to, dvs. sang/musikk og billedkunst. Til våre juleforestillinger har vi fått til kurs i dans/ballett, noe som er meget populært, men som ikke går over hele skoleåret.

Det er aktuelt å arbeide for utvidelse av bemanninga i *pedagogisk-psykologisk tjeneste* med 50 % stilling. I tillegg er det behov for å etablere logopeditjeneste som arbeider konkret sammen med det enkelte barn.. Det er aktuelt med ei 50 % stilling til dette formålet..

Det er en stor utfordring å løfte *kulturområdet* ut av den tradisjonelle sektortenkning og planlegge ut ifra et sektorovergripende samfunnsperspektiv. Rauma kulturhus vil kunne bli den viktigste arenaen for kultur og for utøving av kommunal kulturpolitikk i Rauma.

Kulturvirksomhet har vist seg å innebære et betydelig vekstpotensiale for en kommune. Kultur har et viktig trivselsaspekt, samt at kulturtilbud spiller en rolle for et lokalsamfunns totale konkurranseevne.

Utøvelse av miljø- og kulturpolitikken vil i årene som kommer bli sett i nær sammenheng med økonomi, sysselsetting, bosetting, utløsning av kulturelleterte næringer og annen form for næringsvirksomhet.

En bevisst satsing innen kulturområdet vil gjøre Rauma mer konkurransedyktig både når det gjelder å styrke det næringspolitiske arbeidet spesielt, og mer generelt når det gjelder å oppnå kommunens overordnede målsettinger. Kulturhus på Åndalsnes vil gi et betydelig løft i riktig retning.

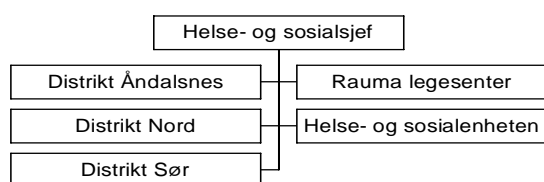
Konklusjon:

I sum vil dette kreve aktiv deltaking på alle plan og en rimelig bra tilgang på økonomiske ressurser. Derfor er det aktuelt igjen å minne om at investering i barn og unge er å investere i framtida.

HELSE- OG SOSIALETATEN

1. BESKRIVELSE AV VIRKSOMHETEN

Den administrative organisering av etaten er illustrert i figuren under. Som det framgår er etaten inndelt i 5 resultatenheter under helse- og sosialsjefen.



Helse- og sosialetaten i Rauma tilbyr tjenester til hele befolkningen fra svangerskapsomsorg til pleie av døende. Av plassmessige hensyn kan bare noen av hovedområdene nevnes her.

Helse- og sosialtjenestene tilbyr undersøkelser av gravide, veiledning for fødende, helseundersøkelser av barn og unge, vaksiner, råd og veiledning, strukturert tverrfaglig samarbeid, helseundervisning og oppgaver innen miljørettet helsevern, kurativ og forebyggende helsetjeneste, herunder både kommunal og private fysioterapi- og legetjenester. Videre har sektoren ansvar for barneverntjeneste, økonomisk sosialhjelp, edruskapsvern, oppfølging av sosialt vanskeligstilte, samt råd og veiledning. Videre tilbys heimesjukepleie, praktisk bistand, egenomsorg og opplæring, heimehjelp, omsorgslønn, støttekontakt, psykiatriske tjenester, korttids- og langtidsplasser i sjukeheim og aldersheim, omsorgsboliger, dagsentertilbud, særskilte avlastnings- og botjenester for psykisk utviklingshemmede, samt flyktningetjeneste m.m.

En rekke interne og eksterne forvaltningsoppgaver er i 2005 overført eller administreres sammen med servicetorget. Dette gjelder bl.a. betalingsordninger for institusjonsopphold, bostøtte, husbanktilskott, transportordning og parkeringstillatelse for funksjonshemmede, serverings- og skjenkebevillinger samt kontrolltiltak etter alkoholloven og røykeloven.

Oppsummert kjennetegnes helse- og sosialsektoren av:

- *tjenesteyting der brukerne har lovmessige rettigheter*
- *personellintensiv med døgnkontinuerlig drift*
- *store logistikk utfordringer*

Hovedmål for etaten

- *å levere gode, riktige og effektive tjenester til befolkningen*
- *at medarbeidere skal trives i arbeidet sitt*
- *å ha ryddighet i økonomien*

Spesielle utfordringer i Rauma – i forhold til andre, sammenlignbare kommuner

Rauma kommune skiller seg spesielt ut fra andre sammenlignbare kommuner ved at vi har en stor andel innbyggere over 80 år. Denne aldersgruppen har økt frem mot 2005. Deretter forventes en nedgang i gruppen før de store etterkrigskullene kommer fra 2025. Til tross for nedgangen i denne aldersgruppen vil både tallet og andelen av eldre over 90 år øke de neste 10 årene.

Befolkningstall pr. 01.01.05

Andel innbyggere 80+

Rauma	6,8%
Møre og Romsdal	5,3 %
Kommunegr. 11	5,3 %
Landet	4,6%

2. RESSUR SINNSATS OG AVVIKSANALYSE

Helse- og sosialetaten har i 2005 hatt en bemanningsplan på 203,42 årsverk (inkl. stillingsbrøker som dekker hull i turnus). Med de deltidsansatte er ca. 300 personer tilknyttet virksomheten. De samla lønns- og personalkostnadene utgjør ca. ¾ deler av etatens driftsutgifter. Nær 5/6 av personellet arbeider innen pleie- og omsorgstjenestene.

	2003	2004	2005
Personalinnsats – årsverk	203,46	206,26	203,42

Sentrale budsjettforutsetninger

I 2005 er det gjennomført følgende stillingsendringer:

- reduksjon 100% stilling Nordsida distrikt
- reduksjon 40% stilling Åndalsnes distrikt
- vakant 50% stilling sentralkjøkken
- overføring 2,3 årsverk merkantilt personell til servicetorget
- opprettelse 20% stilling kommunelege II (red. 20% komm.lege 1)
- opprettelse 100% stilling turnuskandidat fysioterapi
- opprettelse 170% stilling over opptrappingsplanen for psykisk helse

I budsjettet ligger bl.a også reduksjon av

- sosialhjelp kr. 300.000
- strømgifter kr. 100.000

For 2005 er alt vedlikehold av bygningsmassen overført til NMT etaten. Likedan er overføringer til boligstiftelsen lagt til sentraladministrasjonen. Ellers ble det i 2005 opprettet egne poster for etableringsutgifter for asylsøkere og flyktninger. Helsetjenesten ved asylmottaket ble avvirket i løpet av året.

Av store investeringsprosjekt kommer ferdigstillingen av 5 boenheter på Åndalsnes finansiert over opptrappingsplanen for psykisk helse.

Driftsregnskap 2005

Foreløpig driftsregnskap 2005 for helse- og sosialetaten.

	Budsjett m/endr	Regnskap	Avvik
Utgifter	129.136	137.204	8.069
Inntekter	-26.254	-29.840	-3585
Mva.komp.	-2.667	-2.667	0
Netto utg.	100.214	104.698	4.483

Når en korrigerer for inntektsført moms på 2,7 mill kroner (som ikke er budsjettet på kap 3) viser foreløpig netto driftsregnskap for 2005 et samlet merforbruk for etaten på ca. 4,5 mill. kroner. Dette viser den faktiske driftssituasjonen for etaten og som innvirker på kommuneregnskapet. Årsakene til det store merforbruket finner vi i hovedsak innenfor variable lønnsarter i pleie- og omsorgstjenesten, samt reduksjon i inntekter/overføringer til ressurskrevende brukere.

Sykefraværet reduseres andre år på rad. Nå fra 9,29% i 2004 til 8,62% i 2005. Dette er fortsatt for høyt og samarbeidstiltakene med Arbeidslivssenteret med målsetting om ytterligere å redusere sykefraværet fortsetter.

Investeringsregnskap 2005

Den største investeringen i helse- og sosialetaten i 2005 var ferdigstillingen av de 5 omsorgsboligene ved Vangstunet. Bygget ble kostnadmessig levert i samsvar med budsjettet på 4,3 mill kroner.

Andre større investeringer i 2005 var etatens andel av ombyggingene av rådhuset.

3. RESULTATVURDERINGER

Under dette avsnittet vil en bare komme inn på noen av de mest sentrale resultatvurderinger i forhold til budsjett og økonomiplan for 2005. De enkelte virksomheter har selv utarbeidet egne årsmeldinger som gir en detaljert oversikt over tjenesteproduksjon, måloppnåelse og aktivitet. Disse årsmeldingene vil bli lagt frem for hovedutvalget, men er også tilgjengelig for andre ved å henvende seg til helse- og sosialetatens ekspedisjon på rådhuset.

Pleie og omsorg

Sentrale målsettinger som er oppnådd i 2005:

- Innføring av databasert pleie- og omsorgsprogram PROFIL
- Oppstart og etablering av nasjonalt program for pleie og omsorgs registrering.
- Få korridorpasienter, moderat press på inst. plass.
- Overført vedlikehold og drift av bygg samt renhold til NMT etaten.
- Videreført utviklingsarbeidet sammen med Triangel AS med Min Vakt turnusmodul og elektroniske timelister.
- Tett samarbeid og oppfølging fra arbeidslivssenteret for å redusere sykefraværet.
- Bredbåndtilknytning i distriktene og oppkopling mot felles servere.
- Samordning av ressurser heimtjenesten og Rauma sjukeheim påbegynt.
- Etablering av dagsentertilbud for eldre 2 dager i uka.
- Innføring av ordning med individuelle planer
- Utvikling og organisering av kvalitetsarbeidet innenfor ordinær driftsmodell.

Sentrale målsettinger som ikke er gjennomført i 2005:

- Oppdatering/nye evakueringsplaner for institusjonene utsatt til 2006.
- Overføring renhold Rauma sjukeheim til NMT etaten utsatt et år.

Kommentarer:

Innenfor pleie- og omsorgstjenesten merker vi spesielt den store pågangen etter økte hjelpetilbud for ressurskrevende brukere. Dette gjelder både enkeltpersoner sine utvida hjelpebehov og økte avlastningsbehov for funksjonshemma brukere. Den tilbakevendende sykepleiermangelen medfører dessuten en ikke ubetydelige merkostnader for etaten og innvirker på driftssituasjonen.

Legetjeneste, helse og sosial

Sentrale målsettinger som er oppnådd i 2005:

- Ombygging av rådhuset med samlokalisering av aetat og hs. tjenester i 3 etasje mens legetjenesten disponerer hele 2. etasje.
- Styrking av legetjenesten med en åttende stilling. Stabil legedekning.
- Rauma prosjektkommune innen satsingsområdet "God helse".
- Bedring av det tverrfaglige arbeidet.
- Gjennomført medarbeiderutviklingsprogrammet "Flink med folk"
- Økt satsing på forebyggende tiltak for barn og unge.
- Bedre rehabiliteringstilbud.
- Innføring av koordinerende enhet og ordning med individuelle planer.
- I de aller fleste sakene hvor barneverntjenesten og foresatte er enige om at barnet har behov for hjelpetiltak etter barnevernloven, har slike tiltak blitt iverksatt innen rimelig tid
- Oppretta tilsynsførere for samtlige barn som barneverntjenesten har ansvar for.
- Antall sosialhjelpsmottakere i prioritert gruppe 18-24 år synker for andre år på rad.
- Noe nedgang også i samla antall sosialhjelpsmottakere i 2005.
- Helsesøstertjenesten har gjennomført prioriterte lovpålagte oppgaver innen helsestasjons- og skolehelsetjeneste. Opprettholdt tilbud helsestasjon for ungdom.
- Årlig rullering av psykiatriplan er gjennomført. God tilgjengelighet til tjenesten.
- Overføring av personell og arbeidsoppgaver til servicetorget
- Oppdatering av kvalitetssikringen på enkelte områder innen tjenestene er overført til intra link.

Sentrale målsettinger som ikke er nådd i 2005:

- Fortsatt økning i netto driftsutgifter til økonomisk sosialhjelp.
- Av 40 avslutta undersøkelsessaker i barnevernet har en overholdt fristen i 33. Dette må bedres, og skyldes først og fremst stor kompleksitet og økning i saksmengden.
- Merknad fra fylkesmannen om overskridelse av frister.
- Fortsatt for lang ventetid på kurativ fysioterapibehandling (0-6 uker)
- Styrking av det primærforebyggende arbeidet innen skolehelsetjeneste og helsestasjon for ungdom.
- Etablering av program for boligsosialt arbeid (utsatt til 2006)

Kommentarer:

Vi opplever en bedring av det tverrfaglige arbeidet og at en får dreid tjenester mot økt satsing på forebyggende arbeid. Innen legetjenesten opplever vi en økning i henvendelser på dagtid, med økt antall konsultasjoner. Noe økning i henvendelser også på legevakt. Ingen klager til fylkeslegen i 2005. Innen sosialtjenesten ser vi nå tydelig at nedgangen i sosialhjelpsutbetalinger har stoppet opp, og en registrerer økning i sosialhjelpsutgifter. En må samtidig merke seg at innen prioritert satsingsområde 18-24 år synker antallet mottakere.

4. KONKLUSJONER OG MÅL

Hovedmål nr. 1

- å levere gode, riktige og effektive tjenester til befolkningen

Rauma kommune har et tjenestetilbud som på mange områder ligger godt an i forhold til andre kommuner, både når det gjelder kvalitet og kvantitet med god dekningsgrad. Det er få klagesaker. Videre kan vi fra siste KOSTRA statistikk se at vi bruker fortsatt mindre penger pr. innbygger på barnevern, helsetjenester og sosialtjenester enn både gjennomsnittet og de aller fleste sammenlignbare kommuner. Når det gjelder utgifter til pleie- og omsorg pr. eldre over 80 år ligger vi betydelig under gjennomsnittet. De samla produktivetskostnadene innen pleie og omsorg er også svært positive for Rauma. Dessuten er det viktig å merke seg at helse- og sosialetaten i Rauma har en relativ lav personellfaktor i forhold til andre kommuner. Hovedårsaken til at vi klarer å holde et så godt tjenestenivå er den innsats og det arbeid våre medarbeidere og ledere utfører i sitt daglige virke for å gi innbyggerne i Rauma nødvendige og gode helse- og sosialtjenester.

Skal en trekke frem et spesielle områder der kommunen må øke sin innsats er det tjenestene over for ressurskrevende brukere og våre mest sosialt vanskeligstilte.

Hovedmål nr. 2

- at medarbeidere skal trives i arbeidet sitt

For at våre medarbeidere skal kunne levere må de trives i arbeidet sitt. Som i 2004 har en også i 2005 satt spesiell fokus på dette gjennom det statlige satsingsprogrammet "Flink med folk".

Den viktigste forutsetningen for å kunne trives er opplevelsen av å bli verdsatt. Prosjektet som kjøres i organisasjonen tar derfor utgangspunkt i at det etableres ledelse av de daglige arbeidsprosessene

som er nærværende og verdsettende for våre medarbeidere.

Videre skal vi videreutvikle medarbeiderskapet i organisasjonen, dvs. myndiggjøre medarbeidere til i enda større grad å ta initiativ og ansvar, tenke helhet og være brukerorientert. I deler av organisasjonen har dette prosjektet hatt en synlig positiv effekt i 2005, men det forutsetter et kontinuerlig målretta arbeid fra ledelsen sin side. På dette området har også mange avdelinger opp igjennom årene vært dyktige til å holde fokus og etablere gode arbeidsmiljøtiltak. Undersøkelser og erfaringer viser også at de fleste trives i arbeidet sitt.

På den annen side må vi også være åpen for at den stramme driftssituasjonen i kommunen med betydelige krav til den enkelte medarbeider kan innvirke både på trivsel og sykefravær. Vi vet at sykefravær er svært sammensatt, og det i mange tilfeller er lite arbeidsgiver direkte kan bidra med utenom arbeidsmessig tilrettelegging og arbeidsmiljøfaktoren. Men det er også et ugjenkallelig faktum at mange opplever at det er tungt å være i arbeidslivet, og dette må nødvendigvis tas i betraktning når en skal ta stilling til den samla arbeids- og driftssituasjonen fremover.

Hovedmål nr. 3

- å ha ryddighet i økonomien

Innenfor etaten har vi i likhet med tidligere år hatt ekstra oppmerksomhet på den økonomiske situasjonen. For 2005 viser foreløpige regnskapstall et merforbruk tilsvarende 4,2% av netto driftsutgiftene. Dette er et tilbakeslag i forhold til 2004 da vi var nær balanse.

I stor grad har etaten tatt ut de store rasjonaliseringsgevinstene innenfor eksisterende driftsform, jfr. bl.a KOSTRA tall. Videre effektivisering vil i første rekke dreie seg om å bedre tjenesteproduktet og øke graden av ressursutnyttelse for å dempe kostnadsveksten.

Til tross for at en driver en kostnadseffektiv tjeneste har den økonomiske situasjonen i flere år vært prega av særdeles stramme budsjett uten reserver

eller buffere for å møte den kontinuerlig varierende etterspørselen etter lovpålagte tjenester. Dette gjelder spesielt de uforutsigbare behovene innen pleie og omsorg. Våre tjenester har ingen statisk driftssituasjon, men kan "over natta" få ansvar for tunge og ressurskrevende hjelpe- og omsorgstrengende.

I 2005 fikk en bl.a ansvaret for utvida tiltak for 3 brukere i Åndalsnes distrikt til en årlig merkostnad på 1,2 millioner kroner, samtidig som en fikk reduserte statlige overføringer til samme brukergruppe på kr. 700.000.

Negative økonomiske resultat kombinert med at vi skal opprettholde alle våre tjenestetilbud er som kjent en situasjon en fra etaten gjentatte ganger har påpekt ikke kan fortsette.

Samtidig ser vi klare utviklingstrekk i samfunnet som vil påvirke etterspørselen etter tjenestetilbudene våre, både når det gjelder dimensjonering, struktur, organisering og kompetanse. I første rekke vil dette gjelde

- demografiske endringer (som bl.a gir utslag i økning i gruppa over 90 år)
- mobiliteten i befolkningen (som bl.a medfører at flere står uten nære nettverk)
- kvalitetskrav og økt brukerstyring (krav om individuelt tilpassa og samordna tilbud)
- endringer i spesialisthelsetjenesten (kortere liggetid i sykehus, utvida ansvar for kom.)
- endringer i sykdomsbildet (situasjonen for demente)

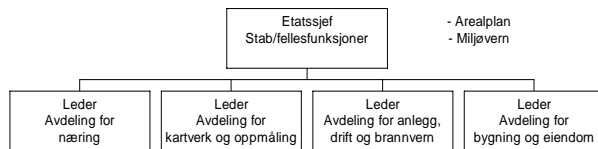
Dette vil stille store krav til kommunen om å arbeide planmessig med utfordringene både når det gjelder drift og investering.

Avslutningsvis vil en påpeke at med de mange og store oppgaver som ligger foran oss vil det være av største betydning at vi kan videreutvikle det arbeidsmiljø og den organisasjonskultur som er i etaten, og som gjør oss i stand til å møte de framtidige behov for endring og omstilling.

Næring Miljø Teknisk

Etaten er satt sammen av fire avdelinger og med arealplanlegger og miljøvernleder i staben.

Organisasjonskart



Etaten har disse hovedtjenesteområdene:

Arealplanlegging, naturforvaltning, landbruk, byggesaker, bygningsdrift, kartarbeid, vannforsyning, avløpsanlegg, renovasjon, trafikkareal, kaier, friområder, feiing, brannberedskap og kommunale byggeprosjekt.

Etaten er nært knytt til hovedutvalget for Utbygging Teknisk drift Natur og Miljø. Rauma Viltneemd er et politisk oppnevnt underutvalg til hovedutvalget.

1. RESSUR SINNSATS OG AVVIKSANALYSE

Driftsregnskap eks. VAR-området

Tall i hele tusen	Regnskap 2004	Regnskap 2005	Budsjett 2005	Avvik
Sum driftsutgifter	33.675	37.175	35.495	1679
Sum driftsinntekter	17.887	-19.669	17.592	-2.077
Netto driftsutgifter	15.787	17.506	17.903	-398

	2003	2004	2005
Personalinnsats – årsverk		46,5	44,7

PERSONALINNSATS 2005

Ledelse/stabsfunksjoner	2,7 årsverk
Næring	4,5 ”
Kartverk og oppmåling	2,0 ”
Anlegg, drift, brann	22,5 ”
Bygning og eiendom	13,0 ”
Sum	44,7 årsverk

Tallene viser at NMT-etaten går ut med en positiv balanse på kr 1.6 mill i 2005.

Driftsutgiftene har totalt vært noe større enn budsjettet, ca. kr 276.000. Det er særlig ansvarsområdet bygningsdrift og -vedlikehold som har hatt større kostnader enn budsjettet. Driftsinntektene er blitt vesentlig styrket i forhold til budsjett. Inntektsøkningen kommer fra inndekning av kostnader for bygningsdrift og høyere samla inntekter fra byggesaksgebyr og oppmålingsarbeid.

For VAR-områdene vil driftsregnskapet gå til 0 ved bruk av eller avsetning til driftsfond. Disse områdene vil derfor ikke virke inn på den øvrige delen av driftsregnskapet.

3. RESULTATVURDERINGER

Målet har i 2005 vært å opprettholde et akseptabelt nivå på service og saksbehandling med grunnlag i avtakende ressursbruk.

Etaten har et stort og sammensatt arbeidsområde som er nært knytt til publikum. Alminnelige krav om service og tidsfrister for saksbehandling, medfører ofte prioritering av slike oppgaver i forhold til andre ved det enkelte område.

Hovedutvalget har i 2005 behandlet 158 ordinære saker. Det er referert 412 delegasjonsvedtak etter PBL og 25 delegasjonsvedtak etter Jordlova. Viltneemnda har i 2005 behandlet 31 saker.

De foreløpige KOSTRA tallene viser at vi har en effektiv saksbehandling i byggesaker, vedtatte reguleringsplaner og kartforretning i 2005 med en saksbehandlingstid om lag halvparten av gjennomsnittet i sammenliknbare kommuner, i fylket og på landsbasis.

Saksbehandlingstida for byggesaker etter PBL ligger i gjennomsnitt over året på ca 15 dager, gjennomsnittlig saksbehandlingstid, vedtatte reguleringsplaner var 90 dager, gjennomsnittlig saksbehandlingstid, kartforretning var 120 dager. Målet om akseptable gebyrer kan også sies å være nådd i 2005, med betydelig lavere årsgebyr på vann, avløp og renovasjon enn sammenliknbare kommuner, fylket og landsgjennomsnitt.

BYGNINGER

Når det gjelder bygg og vedlikehold har en i 2005 vært involvert i byggenemnder for Åfarnes skole, ombygging på Rådhuset, nye boliger ved Vangstun og Kulturhusprosjektet. I tillegg er det utarbeidet en vedlikeholdsplan for alle større bygg i kommunen. De siste to årene har en gradvis overført det fulle ansvar for drift og vedlikehold av bygg til etaten, slik som vaktmestertjeneste, vedlikehold og renhold. Målet fremover er å få en samlet og samkjørt enhet for drift og vedlikehold av bygg.

MILJØVERN

Målsettingen er å integrere miljøhensyn i beslutningsprosessene. Viltforvaltning, motorferdsel i utmark og saker i tilknytning til vernede områder utgjør en stor del av miljøvernlederens arbeid.

I alt ble 32 søknader om motorferdsel i utmark behandla i 2005, en økning på nesten 50% i forhold

til 2004. Hele 88% av søknadene ble innvilget. Det er søknader om disp. til bruk av snøscooter p.g.a. funksjonshemming, søknad om landingstillatelser og barmarktransport i forbindelse med hyttebygging som utgjør det meste av saksmengden.

I 2005 har arbeidet med utarbeiding av forvaltningsplan for verneområdene rundt Dovrefjell og fylkesdelplan for Dovrefjell vært sentralt. Reinheimen har også utgjort en stor arbeidsmengde.

Arbeidet med en kommunedelplan for vassdragene i Rauma ble startet. Arbeidet med planen har blitt mer arbeidskrevende enn forutsett, og det gjenstår derfor fortsatt en del arbeid.

Antall husholdninger som hadde avtale med kommunen om redusert renovasjonsavgift i forbindelse med kompostering av husholdningsavfall i 2005 er om lag uendret.

Kommunen har inngått avtale med Rauma ettersøksring om å ivareta kommunens plikt til ettersøk og ivaretagelse av skadd og dødt vilt i forbindelse med påkjørsler. Tidligere var det viltneimndas medlemmer som hadde dette ansvaret

AREALPLANLEGGING

Målsettingen er å ha et planverk som er oppdatert lett tilgjengelig, fleksibelt, oversiktlig og som samordner bruken av arealene i kommunen.

Et viktig ledd i dette er digitaliseringen av planarkiv som er påbegynt og ferdigstilles i 2006. Målet er å bidra til en helhetlig dataløsning for kommunen der data fra kommuneplanen og reguleringsplaner er inkludert. Oversiktsplanen er digital, og med unntak av sjødelen vil denne legges over på hjemmesiden til kommunen, slik at den kan tas ut av saksbehandlere, servicetorg og publikum. Kommunedelplanene for bygdene ligger på nettet.

Dispensasjoner og endringer fra/i kommuneplan og reguleringsplaner er blitt et økende saksområde som har krevd en stor del av ressursene i 2005. I arbeidsmengde tilsvarer en dispensasjon 50% av en ordinær reguleringsprosess. Målet fremover er å få redusert antall reguleringsendringer, i samarbeid med hovedutvalget

Vi er ikke à jour når det gjelder en del tunge plansaker. Når det gjelder arealplaner ventes arbeidet med kommunedelplan for Nyseterområdet å avsluttes medio 2006.

Det er også målsettingen hva gjelder kommunedelplan for Rødvenfjorden.

Oppstart av kommunedelplan for bruk og vern av mindre vassdrag i Rauma (THR/GKA) må videreføres. Arbeid med sjødelen i kommuneplanen pågår.

Om lag 10-12 planer/enkeltsaker når det gjelder reguleringsplaner/-endringer, detaljplaner er stilt i bero i påvente av kommunedelplanene for areal som er nevnt ovenfor.

For øvrig er pågående kommunale reguleringsplaner: Veg langs Måna, Stigrøra, ny tomt for Romsdalshorn stasjon.

Oppgaver fremover er blant annet knyttet til arbeid med videre planer for opparbeidelse av gågata. Dessuten Kvartal 1 og Skysstasjonen. Vi er i større og mindre grad inne i disse sakene. Ellers vil arbeid med sentrumsutviklingen videreføres.

NÆRING

Næringsavdelinga har ansvar for landbruksaker og en del andre nærings-saker. Ei viktig målsetting er å opprettholde ei sterk landbruksnæring og ta vare på og utnytte ressursene best mulig, samt stimulere til utvikling av nye arbeidsplasser i tilknytning til landbruket. Øvrig næringsutvikling er ivaretatt av Nordveggen AS.

Gjennom ulike tilskuddsordninger forvalta landbruksavdelinga (jord og skog) i 2005 om lag 39 mill. kr, som er litt lavere enn i 2004. Stadig flere søker elektronisk.

	2003	2004	2005
Forvalta tilskudd (mill.)	39,5	39,4	39,0
Søknader produksjonstilskudd	468	455	441
Søknader for bruk av ferieavløser	203	201	202
Søknader for bruk sykdomsavløser	65	45	39
Lovsaker	44	58	53

Fra 2005 er administrasjon av en del tilskuddsordninger overført til fylket, og samla i Regionalt Miljøprogram (RMP). Det har medført mer arbeid og flere søknader å behandle for oss.

P.g.a. flere oppgaver og redusert bemanning har vi hatt problemer med å opprettholde et tilfredsstillende servicenivå. Bo- og drivepliktsakene er ikke tilstrekkelig fulgt opp. Målet om å utarbeide en landbruksplan ble ikke nådd i 2005. Planen skal målrette arbeidet med å utvikle og styrke landbruket og legge føringer for kommunens politikk innenfor landbruksområdet. Den er et krav og et godt verktøy i forbindelse med overføring av mer ansvar til kommunene

Vi har ikke hatt tilfredstillende bruk av landbruksvikar pga vakant stilling, permisjon og sykmeldinger.

ORDNING	Ant. Søkn.	Innvilga tilskudd 2003	Innvilga tilskudd 2004	Innvilga tilskudd 2005
SMIL (STILK)	37	397 065	667 800	770 400
BU-Innovasjon	9	966 500	700 000	2 096 700
BU-FMLA	3	103 000	100 000	356 000

Som tabellen viser er det er en betydelig økning fra året før på innvilga tilskudd knyttet til næringsutvikling, miljø og kulturlandskap, særlig på BU midler.

Søknadene gjelder etableringstilskudd ved generasjonsskifte, investering i tradisjonelt landbruk, investering tilleggsnæring og bedriftsutvikling.

Avdelinga har hatt en del arbeid med oppfølging av kulturlandskapsprosjektet, mens miljøkontrollen har i 2005 vært begrensa til å følge opp klager.

Rovdyr er et stort problem for sauenevinga og 14 brukere fikk innvilga tilskudd til tidliganking i 2005. Landbruksavdelinga har sammen med miljøvernlederen og FMLA i flere år hatt ansvar for vokterhundprosjekt i Ulvådalen og Vermedalen, samt utvida tilsyn i andre område med store tap.

Innen skogforvaltning er målsettinga å legge til rette for en bærekraftig bruk av skogressursene og i 2005 har en prioritert informasjon og veiledning av ny forskrifter og saksbehandling knyttet til tiltak i skog der investeringen har økt noe.

	2001	2002	2003	2004	2005
Investert i skogkultur	0,57 mill	0,41 mill	0,16 mill	0,4 mill	0,5 mill
Ant. saker	84	45	0	50	55

Skogplanting og aktiviteten innen stell av ungskog er redusert de siste årene. Stadig større areal med skog har store skader som skyldes beiting fra hjortedyr.

Helmekaniserte tømmerdrifter i regi av Allskog utfører nå om lag 80% av avvirket kvantum. Bruk av tungt utstyr på bæresvak mark under fuktige forhold gir kjøreskader. Det er en utfordring for næringa å unngå dette. Som tabellen viser fører ustabil tilgang på hogstutstyr for helmekaniserte tømmerdrifter til svært varierende avvirkningstall og vil gjøre det for kommunen en tid fremover.

	2000	2001	2002	2003	2004	2005
Avvirking skog m ³	10.400	6.000	8.900	10.400	5.125	10.535

Ei viktig målsetting for kommende år er å komme ajour med saksbehandling, utarbeide landbruksplanen og opprettholde et godt nivå på service og saksbehandling med reduserte ressurser, mer ansvar og flere oppgaver.

KART OG OPPMÅLING

Målsettingen er å sikre brukerne et tilfredsstillende kartgrunnlag og utføre oppmålingstjenester etter lovbestemte krav og innenfor akseptable frister og gebyrsatser.

	2001	2002	2003	2004	2005
REKVISISJONER	70	73	101	83	116
MÅLEBREV	62	65	74	71	82

Økonomisk har oppmålingsavdelingen oppnådd resultat bedre enn budsjettet. Det gode resultatet er oppnådd takket være ny teknologi (GPS), serviceinnstilling, stort engasjement og arbeidsinnsats, og med minimal bruk av overtid. Avdelingen er fortsatt bra ajour med målebrevsarbeidet som er en lovpålagt og prioritert oppgave. Publikumsservicen er redusert, men fortsatt brukbar. Ajourhold og kvalitetssikring av kartdata, særlig digitalt eiendomskartverk (DEK), er prioritert. Det har ikke vært jobbet med kartleggingsprosjekter i 2005, men forberedelser til det store ortofotoprojektet er gjort sammen med Statens kartverk. Det er ikke etablert nye fastmerker (polygonpunkter). Oppgaver som ikke har vært prioritert i 2005, er arbeidet med fastmerkeregister, ny kartplan/ geodataplan, adressekart og hjemmesider (internett). Snart alle avdelingens ressurser går med til de lovpålagte oppgavene etter Delingsloven, dvs. målebrev, GAB og DEK.

I 2006 må oppgaver etter delingsloven (målebrev mm.) og kartbasene DEK og BYGG fortsatt prioriteres samtidig som en stor opprettingsjobb av GAB-data (ajourhold av kartbasene mht. nye tiltak som bygninger og tilbygg) må være ferdig (krav fra sentrale myndigheter). Kartsystemet som ble utbygd i 2005, vil stå sentralt med tanke på kommunens satsing på servicetorg og internett som gradvis er forventet å ville avlaste avdelingen. I kommunens kartbase mangler fortsatt ca. 18% av G-identene (gamle eiendommer) der en venter på informasjon fra Romsdal Tingrett. Kart på WEB etterspørres og bør snart komme.

KOMMUNEGARTNER

Slått og vedlikehold av 9 kyrkjegardar, slått og vedlikehold av areala ved Ner-Hole museum, Tindemuseet, badeplassen på Kammen, elvebredda av Rauma elv, Øran friområde, sentrum av Åndalsnes, Kolmanneset, vedlikehold av Kløvstien, planting av sommarblomster i sentrum og oppsetting av gågata. Vedlikehold av 2 idrettsanlegg på Øran, Isfjorden og på Åfarnes. Slått og vedlikehold ved kommunale institusjoner. Opparbeidelse av grøntanlegg og vedlikehold av rundkjøring etter avtale med Vegvesenet. Ved sesonghjelp har vi greidd å halde akseptabel standard innan arbeidsområdet.

Planlegging av utviding av Holm kyrkjegard var godkjent i 2005. Med utvidinga på Grytten aukar arealet for slått. Det vart bevilga midlar til å utbetre skader ved Sandnes kyrkjegard. Arbeidet vart påbegynt og ferdig i 2005. Kyrkjevergen har i sitt budsjett lagt føringar for auka omfang av tjenesteytingsavtalen med kommunen. I 2005 har gartnaren hatt ansvar for opptak av i alt 83 ordinære graver og 5 urnegraver.

VANN OG AVLØP

Målet er en driftssikker vannforsyning med kontroll bakteriologisk og kjemisk og å sørge for en forsvarlig utbygging, opprusting og drift av kommunale avløpsanlegg.

Dagens vannkilder er grunnvann for Åndalsnes og Isfjorden og overflatevann for Innfjorden. Begge vannverkene er godkjent etter drikkevannsforskriften, det blir tatt regelmessige prøver av vannet og kvaliteten på vannet er iflg. vannprøvene, meget god.

I 2005 har styringssystemet for vannverket blitt skiftet ut og ny overføringsledning mellom Pundet og Hensbakken blitt etablert. Målsetningen om å skifte ut eldre ledningsnett ble ikke nådd i 2005.

Den daglige drifta av vannverket består av ettersyn og vedlikehold av anlegg, ledninger og renseprosesser. Det har i 2005 vært 1 brudd på hovedledningsnettet.

Når det gjelder avløp har totalt 355 meter ledningsnett blitt utskiftet i 2005. Prosjekt som kan nevnes er: Rehabilitering av ledninger i Fjellgata, Risen, Teglverket og Hensbakken.

Arbeidene med innhenting av anbudspriser fra konsulenter for revisjon av kloakkrammeplanen ble igangsatt i 2005. Det har vært 1 brudd/tilstoppinger i 2005.

Nøkkeltall – brudd og tilstoppinger

	2002	2003	2004	2005
Vann	5	8	5	1
Avløp	4	3	4	1

Manglende personellresurser i administrasjonen blant annet på planleggingsfunksjonen, gir en lavere produksjon innen vann og avløp enn behovet tilsier.

RENOVASJON

Målet er å videreutvikle dagens ordninger og å være i takt med nye ønsker og krav på miljøområdet, med avgifter som kan konkurrere med andre kommuner.

Kommunen har vedtatt å legge ned fyllplassen fra og med årsskiftet 2005/2006. Fyllplassen i Isfjorden ble åpnet i nov. 1980 og porten ble i praksis stengt den 17.12.05. I løpet av disse 25 årene er det mottatt ca. 46.000 tonn avfall på fyllplassen. Det påviler fortsatt kontroll med sivevann i årene fremover, noe som skal dekkes av driftsfondet for renovasjon. Det gjenstår også arbeid knyttet til toppdekket, men topparealet på fyllplassen vil i en periode fortsatt bli benyttet til behandling / kompostering av kloakkslam.

Alt forbruksavfall fra Rauma leveres nå til energigjenvinningsanlegget på Averøy. Innsamling og transport av husholdnings-avfall ble utført gjennom entreprise. Kontrakten med firma J.O.Moen Miljø AS gjelder frem til 01.01.2007.

Alt privatlevert avfall fra husholdningene (utenom søppelsekken) leveres vederlagsfritt til miljøstasjonen. Dette omfatter også miljøutestasjoner på Verma, Vågstranda og Åfarnes. Via miljøstasjon ble det i 2005 innlevert 539 tonn avfall (470 tonn i 2004, 486 tonn i 2003) Av dette ble 426 tonn levert videre til gjenvinning. Dette utgjør 79% av det innleverte avfallet (76% i 2004).

Ved sorteringsanlegget for industriavfall på Øran Vest ble det i 2005 samlet inn 3.468 tonn avfall for sortering (1.872 t i 2004 og 1.258 t i 2003). Hele 79% ble levert videre til gjenvinning (mot 60% i 2004 og 70% i 2003). Det ble i 2005 innsamlet 181.000 kg spesialavfall i Rauma (66.628 kg i 2004). Dette er store mengder og et godt resultat.

Nøkkeltall

	2003	2004	2005
Avfallsmengde fyllplass (tonn)	1.334	921	811
Husholdnings avfall, søppelsekk (tonn)	1.551	1.603	1.568
Papir og papp fra husholdninger (tonn)	297	313	313
Matavfall storhus-holdninger (tonn)	100	101	101
Renovasjonsavgift husstand (eks avg)	1.660 kr	1.660 kr	1660 kr

155 abonnenter fikk i 2005 redusert sin renovasjonsavgift med 25% fordi de var enslige, mens 83 abonnenter fikk redusert sin avgift med 25% fordi de praktiserte hjemmekompostering.

SLAMRENOVASJON

Målsettingen er å få utført tømning av slamavskillere og behandle/kompostere slammet. Dagens innsamling, slammottak og kompostering på avfallsfyllplassen fungerer godt.

Det har ikke vært mange negative tilbakemeldinger eller klager fra publikum.

Det ble i 2005 samlet inn om lag 396 tonn avvannet slam i Isfjorden og Nordsida distrikt. Økning i mengde i forhold til 2003 (325 tonn) skyldes at det i 2005 også ble tømt fritidseiendommer. Totalt er det tømt 736 tanker inkludert ekstratømminger og kommunale tanker. Neste tømmerunde i 2006 gjelder Dalen, Åndalsnes og Sørsida, og det skal ikke tømmes fritidseiendommer.

De aller fleste pålegg om nedsettelse eller forbedring av anlegg er etterfulgt eller avklart ikke nødvendig. Det har hittil ikke vært prioritert å følge opp anlegg som fungerer men som ikke følger kravene i forskriftene.

BRANN OG FEIERVESEN

Målet for brannvesenet er i samsvar med brannordning å ha et effektivt apparat for beredskap og brannforebyggende arbeid.

Rauma brannvesen har gjennomført kravet til brannsynet i § 22 bygninger. Dette er viktig forebyggende arbeid sammen med kursing i kommunal og privat sektor.

Brannvesenet har deltatt i et større internasjonalt prøveprosjekt ang. nytt slokkesystem i tunneler i Runehammer-tunnelen. Brannvesenet har i 2005 styrket sin beredskap gjennom å motta hjertestarter av Norsk Luftambulans og fått kurs i denne samt hurtigfrigjøring i forbindelse med trafikkulykker. I

tillegg har Rauma kommune i 2005 bygd ny brannstasjon på Åfarnes.

Nøkkeltall

	2002	2003	2004	2005
Antall utrykninger	39	43	48	47
Herav branner	1	5	4	4
Herav andre	38	38	44	43

Oversvømmelser i kjellere og andre vannskader er ikke tatt med.

Målet for feietjenesten er å sørge for tilfredsstillende lovbestemt feiing og regelmessig brannsyn av boliger og lignende etter brannloven.

Feierne har foretatt vanlig brannsyn i en fjerdedel av kommunens boliger i 2005 som foreskrevet i veiledning. All service og kontroll av slokkeutstyr i kommunale bygg foretas av feierene. Tilsvarende arbeid utføres også for kommunens innbyggere, næringsliv og andre.

KOMMUNALE VEIER OG GATER

Målsettingen er gjennom vedlikehold og investeringer å holde en standard på veier og gater som er akseptabel for transport og miljø.

2005 var det "dyreste" året kommunen har hatt med utgifter til vintervedlikehold fra nov til mai på over 1,5 mill kroner.

Reasfalteringsarbeider er foretatt på følgende steder: Vågstranda, Øvre Hovde, Søvik, Engen, Tuen på Veblungsnes, Raumavegen på Øran Øst, Einagata i Isfjorden, Mittet og kommunevegen mot Rauma Ullvarefabrikk. Asfaltarbeider med forarbeid er foretatt på Vikåsvegen, Øvre Våge, Einagata og Nye Frydenlund. En del asfaltering ble også foretatt som følge av renovering av kloakkledninger på Risen og i Tegolverket på Åndalsnes.

Egne styrker har deltatt i disse og andre vedlikeholdsprosjekt. Noen prosjekt har vært utført i Teknisk etats egen regi, enten bare med egne styrker og maskiner eller i kombinasjon med innleide hjelp. Av andre arbeider som er administrert av kommunen kan nevnes Landbruksvei 1 i Isfjorden og opparbeidelse av ny gangveg / fiskesti ved Støttbakken i Frydenlund.

Nøkkeltall

	2003	2004	2005
Kommunale veier (km)	129	131	131
Gangveier (km)	8,4	8,4	8,5
Kommunale broer	34	34	34

HAVNE- OG KAIDRIFT

Nøkkeltall:

	2001	2002	2003	2004	2005
Turistskip	26	28	27	24	24
Passasjerer	17761	21012	21806	15002	14809

Det har vært gjennomført tilfredstillende vedlikehold og tilrettelegging i 2005. En kan nevne vedlikehold på Jernbanekaia, sikkerhetsutstyr, benker, beplantning, signalfleggmast og ekstra uttak for strøm og vann for gjestebrygge, nye pullerter for å kunne fortøye større skip. Kommunen vedtok i 2005 at Rauma havn skal inngå i det interkommunale selskapet Molde og Romsdal Havn IKS med 2006 som prøveår i dette samarbeidet.

4. KONKLUSJONER OG MÅL

Målet er en effektiv organisasjon som kan sikre god drift og faglig utvikling til beste for kommunen sine innbygger.

KOSTRA tallene viser at vi ligger godt an i forhold til andre kommuner for saksbehandlingstid innen byggesaker, reguleringsplaner og kartforretning. I tillegg er gebyrnivået gunstig. Nedbemanning sammen med større krav fra publikum, interne enheter og andre myndigheter setter svært store krav til organisasjonen. Prioritering av oppgaver og utførelsen av disse settes under økende press. Sektoren arbeider for helhetlig forvaltning til beste for Raumasamfunnet.