



Rauma  
kommune

---

# ÅRSMELDING 2007

## Med regnskapskommentarer



Rauma kulturhus åpnet 14 september 2007

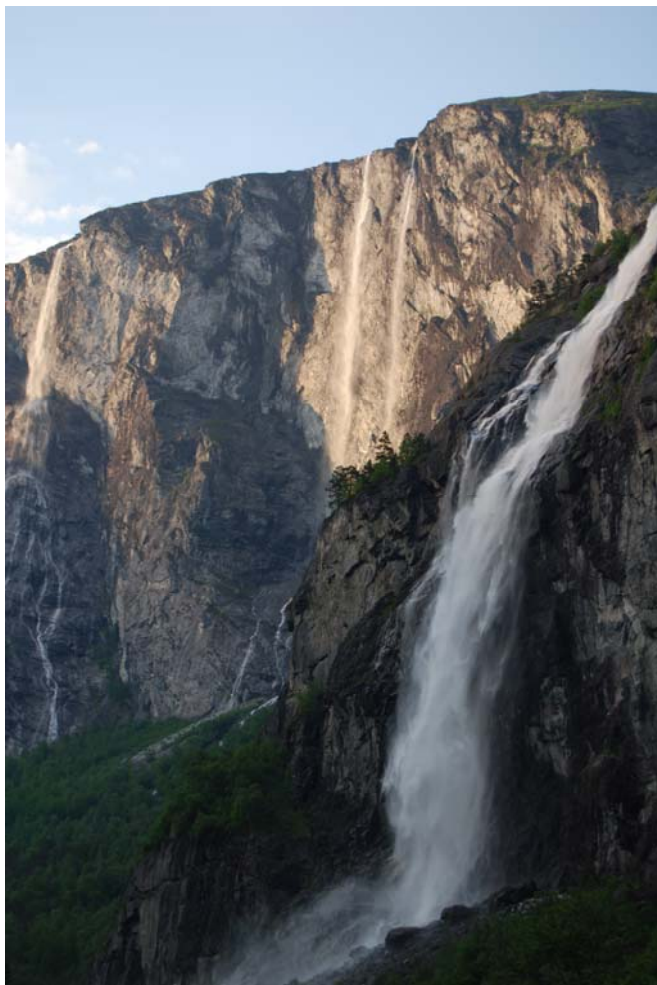


Åndalsnes - Romsdal

*Verdens beste kommune for naturglade mennesker!*

# INNHOOLD

RÅDMANNENS KOMMENTAR .....	3
POLITISK STYRING.....	4
VISJON OG MÅL .....	5
SAMFUNN OG UTVIKLING .....	7
MEDARBEIDERE OG ORGANISASJON.....	8
ØKONOMI .....	11
SENTRALADMINISTRASJONEN.....	17
KULTUR, OPPVEKST OG UTDANNING.....	21
HELSE- OG SOSIALETATEN.....	34
NÆRING MILJØ TEKNISK.....	41



# RÅDMANNENS KOMMENTAR

Dette er den siste årsmeldingen med etater og hovedutvalg. I 2007 ble det gjort vedtak om å flate ut strukturen noe, og ikke lenger ha hovedutvalg og etater. Fra oktober 2007 har vi formannskapet, planutvalget (nytt), og utredningskomiteen (ny) sideordnet, hvor sakene går direkte til kommunestyret fra det enkelte utvalg. Alle saker som angår økonomi skal imidlertid innom formannskapet før kommunestyret, og det er formannskapet som er driftsstyre og som har overtatt det meste av hovedutvalgenes oppgaver.

Administrativt er det opprettet 17 enheter med direkte arbeidsgiverlinje mot rådmannen. Det er i tillegg opprettet en stabsenhet som en utvidet sentraladministrasjon. Den administrative organiseringen trådte i kraft 01.01.08.

Regnskapet for 2007 avleveres etter etatsstrukturen, og kommer ut med et overforbruk på 1.6 mill. Hovedårsaken er økte rentekostnader og høyere driftsnivå enn det som var budsjettert. Overforbruket utgjør 0,4% av driftsutgiftene. Det er de to største sektorene som har mest overforbruk.

Sjukefraværet har holdt seg relativt stabilt, men med tendens til økning. Det er samlet sett på 6,5%, mens det for 2006 var på 6,1%. I 2005 og 2004 var det på h.h.v. 7% og 8%.

Det er en tendens til stadig sterkere kamp om arbeidskraften, og det merket vi også i 2007. I det daglige merket man det best på problemer med å få vikarer. Men vi ser også at det var få søkere til en del stillinger. Også næringslivet hadde utfordringer med dette. Arbeidsledigheten var lavere enn på lenge.

Kulturhuset ble ferdig som planlagt og tatt i bruk fra og med september 2007. I tida etter åpningen har det vært stor aktivitet, og arrangementene har vært godt besøkt. For selve bygget har man holdt seg innenfor de økonomiske rammene. Når det

gjelder finansieringen trådte Wenaasgruppen AS inn med halvparten av kostnaden i Rauma kulturhus og konferansesenter AS, og det var denne storslåtte gave som i hele tatt gjorde det mulig å få kulturhuset realisert! For Rauma og kulturlivet er det blitt som en ny tid.

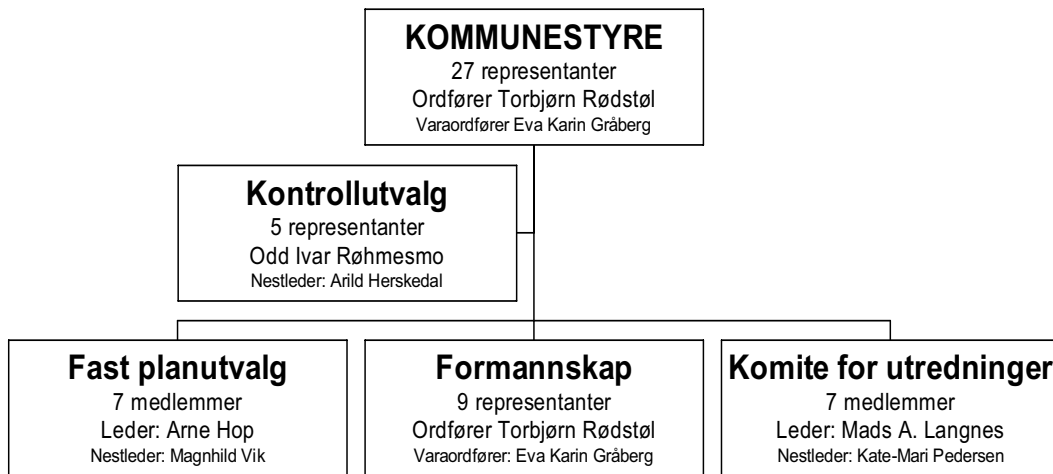
Visjonen om Rauma som verdens beste kommune for naturglade mennesker ble vedtatt av kommunestyret i 2006, og et stort bilde m/visjonen ble overrakt ordfører av leder for næringslaget, og hengt opp i kommunestyresalen hvor det nå henger. Den positive trenden med vekst i folketallet fortsatte i 2007. Ved utgangen av siste kvartal 2007 var folketallet 7379. Det er sterk formodning for at veksten i folketallet har sammenheng med merkevareprosjektet og den optimismen som råder i Rauma nå. Det er Nordveggen AS som driver næringsutviklingsarbeidet for kommunen, og det vises til Nordveggen egen årsmelding og nettside: [www.nordveggen.no](http://www.nordveggen.no).

Aktiviteten i raumasamfunnet var høy i 2007, og boligbyggingen har vært så stor at det nyeste feltet, Frydenlund II, nå bare har få ledige tomter igjen. Det er samme utviklingen for tomter til industriformål. Arbeidet med å finne nye sentrumsnære tomteområder hvor presset er størst, ble satt i gang, og blir videreført i 2008. Det ble også på andre områder synliggjort at økning i folketallet og tilflytting krever en mer offensiv måte å tenke på når det gjelder utvikling, slik at man i enda større grad kan være i forkant.

Åndalsnes 28. april 2008

Per K. Nyheim  
rådmann

# POLITISK STYRING



Kommunestyret er kommunens øverste organ og velges hvert 4 år. Høsten 2007 ble det avholdt nytt kommunestyrevalg og kommunen fikk ny politisk organisering.

Nedenfor følger en oversikt over representanter i kommunestyre og formannskap, fast planutvalg og fast komité for utredninger pr. 31.12.07.

## Medlemmer i kommunestyret

### Arbeiderpartiet

Eva Karin Gråberg, Marte Utgård Malones, Oddbjørn Wærås, Kåre Brøste, Ottar Blichfeldt, Aud Bodil Mittet Krohn.

### Fremskrittspartiet

Arne Hoem, Kate-Mari Pedersen, Reidar Brude, Arne Mathisen.

### Høyre

Lars Olav Hustad, Tove Merete Røvik Istad, Jon Sverre Aursand.

### Kristelig Folkeparti

Arne Hop, Kjellfrid Giske Sandnes, Kjell Sigbjørn Sørli.

### Raunapartiet

Parley Augustsson.

### Senterpartiet

Torbjørn Rødstøl, Hanne Skamfer, Magnhild Vik, Mads A. Langnes, Magne Vik, Edel Rydjord.

### Sosialistisk Venstreparti

Kim Hugo Nyheim, Yvonne Wold.

### Venstre

Arne Steffen Lillehagen, Gunhild Dahle.

## Medlemmer i formannskapet

Torbjørn Rødstøl (Sp), Eva Karin Gråberg (Ap), Oddbjørn Wærås (Ap), Hanne Skamfer (Sp), Arne Hoem (Frp), Kim Hugo Nyheim (SV), Kjellfrid Giske Sandnes (Krf), Lars Olav Hustad (H), Arne Steffen Lillehagen (V).

## Medlemmer i fast planutvalg

Arne Hop, Magnhild Vik, Kåre Brøste, Yvonne Wold, Aud Bodil Mittet Krohn, Reidar Brude, Tove Merete Røvik Istad.

## Medlemmer i fast komité for utredninger

Mads A. Langnes, Edel Rydjord, Ottar Blichfeldt, Jan Arve Antonsen, Mona Brude, Kate-Mari Pedersen, Jon Sverre Aursand.

## Saker i politisk utvalg

Oversikten nedenfor viser hvor mange saker som ble behandla i ulike politiske organer i 2007:

	Møter	Saker
Kommunestyret	8	147
Formannskapet	21	256
Fast planutvalg	3	31
Fast komité for utredninger	2	6
Administrasjonsutvalget	5	26
Kultur, oppvekst, utdanning	5	34
Helse, sosial, pleie, omsorg	4	29
Utbygging, teknisk, natur, miljø	10	116
Kontrollutvalget	9	45
Finansutvalget	6	17
Valgstyret	5	21
Arbeidsmiljøutvalget	3	12

# VISJON OG MÅL



## Vi skal bli verdens beste kommune for naturglade mennesker

Sommeren 2006 ble denne visjonen vedtatt i kommunestyret. Gleden ved nærhet til flott natur fremheves av innbyggerne som en svært viktig verdi ved å bo i Rauma, og er noe de fleste setter pris på. Erfaringen viser at de som har et forhold til naturen trives godt her og flytter gjerne tilbake. Vi kan ikke konkurrere på de urbane tilbudene, men vi kan skape noe unikt i kombinasjonen natur, kultur og næring. En kommune som er god å bo i er også god å besøke.

Visjonen er arbeidet frem gjennom et samarbeid mellom kommune og næringsliv, med det felles utviklingsselskapet Nordveggen AS som samarbeidspartner. Visjonen er derfor gjensidig forpliktende. Det felles merkevarerprosjektet er viktig i dette arbeidet.

Å bygge merkevarer handler om:

- omdømme, stolthet og identitet
- om å bli mer kjent og tydelig overfor omverdenen
- om å holde det en lover gjennom målbare og konkrete endringer

I langtidsplanen 2006-2017 ble følgende overordnede mål vedtatt:

1. Vi skal bli verdens beste kommune for naturglade mennesker og fremstå som et samfunn som er:
  - Oppmerksom
  - Samarbeidsvillig
  - Ekte
2. Opprettholde vekst i folketallsutviklingen
  - Innen 2010 skal vi være minst 7400 innbyggere
  - Innen 2015 skal vi være minst 7500 innbyggere.
3. Rauma Kommune skal være et attraktivt bo- og arbeidsmarked med et variert og utviklingsorientert næringsliv

I tillegg ble 5 satsingsområder vedtatt i kommunestyret 19.12.2006 (gjengitt på neste side).

# SATSINGSOMRÅDER

OMRÅDE	STRATEGISKE DELMÅL
Vekst i folketallsutviklingen	<ul style="list-style-type: none"> <li>• Bygge merkevaren Rauma ved hjelp av visjonen</li> <li>• Næringsutvikling i tråd med visjonen</li> <li>• Gode oppvekstmiljø med bærekraftig tilrettelegging for friluftsliv og kultur</li> <li>• RVS som attraktivt og naturlig valg for lokal ungdom</li> </ul>
Kommunale tjenester som dekker brukernes behov	<ul style="list-style-type: none"> <li>• Effektive tjenester og ryddig økonomi</li> <li>• Økt brukermedvirkning</li> <li>• Godt omdømme</li> <li>• Ta i bruk visjonen og etterleve de vedtatte verdier</li> <li>• Kompetente, myndiggjorte og fornøyde medarbeidere</li> </ul>
Innbydende kommunesentrum	<ul style="list-style-type: none"> <li>• Fokus på utvikling av et sterkt kommunesentrum med et godt tilbud mht handel/service i sentrum</li> <li>• Økt bosetting i og rundt sentrum</li> <li>• Mer liv i sentrum ved å gi mer plass til mennesker og utvikle høykvalitets uteområder med vekt på estetikk</li> <li>• Ivareta etterkrigsbebyggelsen</li> </ul>
Attraktiv og bærekraftig utvikling av bolig- og næringsareal	<ul style="list-style-type: none"> <li>• Utvikle nye sentrumsnære boligområder innen rimelig sykkel og gangavstand, knyttet opp mot eksisterende infrastruktur</li> <li>• Kommunale tomter i alle bygder bl.a. utvikle nye boligområder på Åfarnes med tanke på økt etterspørsel ved realisering av Langfjordtunnelen</li> <li>• Det utvikles mer sentrumsnære næringsareal og tilrettelegges for økt andel av godstransport over fra vei til jernbane og sjøtransport</li> </ul>
Gode kommunikasjonsforhold for innbyggere og næringslivet	<ul style="list-style-type: none"> <li>• Vekt på god vei- og elektronisk infrastruktur</li> <li>• Realisere Langfjordtunnelen, arbeide for oppgradering av R64</li> <li>• Realisere Tresfjordbrua og arbeide for utbedring av veistandarden på E136 gjennom Rauma Kommune</li> <li>• Sikre en god bredbåndsutvikling/elektronisk infrastruktur</li> <li>• Gang / sykkelveg langs alle stamveger</li> <li>• Arbeide for å sikre Rv 64 og E136 prioritert plass i Nasjonal Transportplan</li> <li>• Vi støtter jernbaneverket i forslaget om å satse mer på hovedrutene for godstransport og for Rauma Kommune er det viktig at Raumabanen får utviklingsmuligheter for godstransport og persontrafikk der reiseliv og turisme blir en viktig del. Kommunen må være pådriver for en slik utvikling.</li> </ul>

# SAMFUNN OG UTVIKLING



## Befolkningsutvikling

Utviklingen i folketallet og befolkningssammensetningen er blant de viktigste faktorene som påvirker den kommunale aktiviteten, både som grunnlag for etterspørsel av kommunale tjenester og som inntektsgrunnlag for skatt og gebyrer.

	2007	2008	
	Personer	Personer	Endring
0-5 år	488	490	2
6-15 år	963	935	-28
16-19 år	441	454	13
20-66 år	4202	4249	47
67 år og eldre	1231	1251	20
<b>Sum</b>	<b>7325</b>	<b>7379</b>	<b>54</b>

Per 01.01.2008 er vi 7379 innbyggere i Rauma. Vi har økt med 54 innbyggere i 2007. Det er en økning på 0,74% mot en økning i fylket på 0,57% og en økning på landsgjennomsnitt på 1,2%. Vi har hatt en netto innflytting på 43 personer og et fødselsoverskudd på 5 personer. Av de 280 innflytterne i fjor var 97 fra utlandet.

10108	Rauma	Fylket	Landet
0-5 år	6,6 %	7,2 %	7,4 %
6-12 år	8,7 %	9,4 %	9,1 %
13-15 år	4,0 %	4,1 %	4,0 %
16-19 år	6,2 %	5,7 %	5,3 %
20-44 år	28,9 %	31,0 %	34,1 %
45-66 år	28,7 %	28,2 %	27,1 %
67-79 år	9,8 %	9,0 %	8,3 %
80 år og over	7,1 %	5,4 %	4,6 %
<b>sum</b>	<b>100</b>	<b>100</b>	<b>100</b>

Prosenvis fordeling av befolkningsgrupper pr. 31.12.07

Utfordringen i Rauma Kommune fremover blir å stabilisere utviklingen, og arbeide for tilflytting av personer i etableringsfasen som gjerne sammenfaller med gruppen mellom 20 og 30 år.

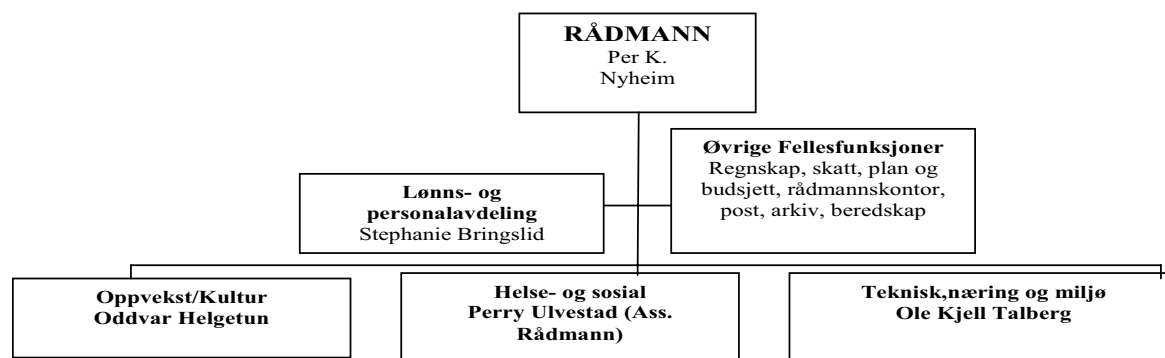
## Befolkningstall pr. 01.01. og 31.12

	2002	2003	2004	2005	2006	2007
Folketallet 1. januar	7381	7312	7334	7336	7347	7325
Født	79	82	79	68	70	68
Døde	106	76	76	81	84	63
Fødselsoverskudd	-27	6	3	-13	-14	5
Innvandring	38	51	48	96	48	97
Utvandring	14	11	12	11	16	21
Innflytting (innenlandsk)	171	178	170	178	162	183
Utflytting (innenlandsk)	233	204	203	239	203	216
Nettoflytting inkl. inn- og utvandring	-38	14	3	24	-9	43
Folketilvekst	-65	20	6	11	-22	54
Folketallet ved utg. av kvartalet	7316	7332	7340	7347	7325	7379

## Sysselsetting

I følge NAV arbeid var arbeidsledigheten i Rauma i snitt i 2007 på 55 personer. Dette er den laveste ledigheten på 10 år, og mer enn en halvering av ledigheten på tre år (snitt 113 personer ledige i 2005 og 73 i 2006). Ledigheten var på 1,5% i 2007, mot 2% i 2006. Dette er på linje med fylket (1,5%) men lavere enn det nasjonale gjennomsnitt på 1,9%. Det reflekterer den høykonjunkturen vi er inne i og den mangelen på arbeidskraft som næringslivet i Rauma opplever. Næringslivet i Rauma Kommune har hatt en positiv utvikling også i 2007 og er en viktig bidragsyter til utvikling av kommunen. Fallet i arbeidsledigheten er sammen med økte lønnsbetalinger en viktig årsak til en høyere skatteinnngang enn budsjettert.

# MEDARBEIDERE OG ORGANISASJON



## Rekruttering

Rauma kommune merker at arbeidslivet har strammere rekrutteringsvilkår enn på lenge. Det er vanskelig å rekruttere til flere typer stillinger, både på ledernivå, og akademiske, faglærte og ufaglærte stillinger. Ansettelse er blitt foretatt av de ulike ansettelsesutvalg i etatene.

*Antall tilsettingssaker:*

2000	2001	2002	2003	2004	2005	2006	2007
125	145	123	77	83	110	130	123

## Likestilling

Av tabellen under ser vi at Rauma Kommune er en relativt stor arbeidsplass. Hele 78% av de 686 ansatte er kvinner. Av ledere innen de to sektorene som sysselsetter flest ansatte er kvinneandelen også stor, mens kvinneandelen i lederteamet er 28%. Blant de som jobber deltid er det flest kvinner.

	Totalt	Menn	Kvinner
Årsverk	504		
Ansatte	686	149/22%	537/78%
Heltid	274	94/34%	180/66%
Deltid	412	55/13%	357/87%
Brann deltid	30	30/100%	0
Lederteamet	7	5	2
Ledere H og S	12	3	9
Ledere K U og O	24	11	13
Ledere NMT	5	4	1
Sum	45	20*	25

\* 3 ledere telt kun 1 gang

## Bedriftsintern attføring

Flere personer er omplassert, enten midlertidig eller fast, som en del av kommunens interne

attføringsarbeid. Hovedsakelig er arbeidet utført som en del av det løpende personalansvaret. Attføringsutvalget består av personalsjefen, hovedverneombudet og lederen for bedriftshelsetjenesten.

## Bedriftshelsetjenesten

Bedriftshelsetjenesten utfører informasjons- og planleggingsmøter, kartlegger arbeidsmiljø, følger opp etter behov, deltar i AMU/ATUmøter og andre møter, gir opplæring innen området og deltar i vernerunder etter behov.

## Kompetanseutvikling

Årets kommunale bevilgning på kr. 508.000 utgjør ca. 0,3% av årets lønnsbudsjett; vedtatte mål er 1%. Tar en med de øremerkede midlene innen Helse og sosial og oppvekst er bevilgning til kurs og opplæring på 1,7 mill.kroner.

Kommunens forvaltning av personalressurser er av avgjørende betydning for kommunens evne til å rekruttere og til å beholde kvalifisert arbeidskraft, og dermed til å yte innbyggerne i Rauma de tjenestene de har krav på. For bedre å fokusere på samsvar mellom behov og bevilgning, er det nylig vedtatt å endre prosedyren for rullering av kompetanseplanen – fra og med 2008 vil denne behandles samtidig som budsjettet. For øvrig informasjon, viser vi til kommunens kompetanseplan for 2007-2010.

Kompetansetiltakene for 2007 er gjennomført i forhold til planen for 2007. Av spesiell interesse er en stor satsing i samarbeid med Troll-tinn A/S. 60 ansatte i pleie- og omsorg) har tatt en 39 timers-



kurs i grunnleggende datakunnskap. Tiltaket er finansiert gjennom egne opplæringsmidler, samt et ekstraordinært tilskudd på kr. 224.000 fra VOX, program for basiskompetanse i arbeidslivet. Tiltaket fortsetter i 2008.

Rauma kommune er i likhet med 35 andre distriktskommuner, medlem av Studiesenteret som er et videokonferansebasert utdanningstilbud ved biblioteket. Dette gir innbyggere muligheten for å ta en høyskole utdanning uten å flytte hjemmefra eller å slutte i arbeid. De to siste årene har studenter i Rauma studert sykepleier, vernepleier, hjelpepleier, kommunaløkonomi, IKT og læring, og spansk, i tillegg til andre mindre kurs.

### Hjemme-pc ordning

Ansatte kan låne opptil kr. 15.000 på visse vilkår for å kjøpe seg hjemme pc. Ordningen fungerer bra. 3 ansatte tegnet låneavtale i 2007.

### Verne og miljøtiltak

Arbeidsmiljøutvalget har holdt 3 møter og behandlet 12 saker, bl.a. plan for kompetanseutvikling, inkluderende arbeidsliv, nytt telefonreglement, seniorpolitikk, prosjekt ”gravid i arbeid”, varsling, arbeidsgiverstrategi 2020, og omdømme, samt diverse rapporter fra BHT.

### Interne velferdstiltak

I 2006 var det bevilget kr. 60.000,- (ca. kr. 100 pr. ansatt) til velferdstiltak. Det finnes ingen andre velferdsmidler å forvalte.

### Fravær

Den beregnede fraværsprosenten er slik:

Alle tall i %	2003	2004	2005	2006	2007
Grunnskolen	5,96	4,81	4,87	4,2	7,0
Turnuspers.	11,54	11,71	12,25	10,85	9,47
Månedlønte	7,41	7,97	6,24	5,45	6,28
Timelønte	3,89	3,69	1,8	2,48	2,65
Alle ansatte	7,97	7,95	6,99	6,1	6,55

Det var en økning fra 2006 til 2007 på 0,45 prosentpoeng. Kommunen har gode rutiner for oppfølging av sykemeldte medarbeidere. Fraværsprosenten ligger rundt gjennomsnittet for fylket som helhet.

### Senior politikk

Kommunen introduserte diverse seniorpolitiske tiltak mot slutten av 2005. Retningslinjene ble forbedret fra og med 01 06 07, slik at lærerne kan nå velge mellom lønnstillegg, ekstra fritid eller en kombinasjon av begge, på lik linje med andre ansatte. Ledere forventes å være tilgjengelig på arbeidsplassen; de får derfor kun tilbud om

lønnstillegg. I 2007 fikk 35 seniorer tilbud om økt fritid eller lønnstillegg mot å stå i arbeid ett år til. 29 takket ja til tilbudet. 23 valgte lønnstillegg, 6 valgte ekstra fridager og 5 valgte å ta ut AFP. (1 svarte ikke.)

### Samlet lønn (økonomiske data i tusen kroner)

	2003	2004	2005	2006	2007
Lønn inkl sos. utg	205 394	224 903	236 684	248 342	259 699
Refusjon lønn	10 637	13 534	11 664	11 470	12 233
Netto lønn	194 757	211 369	225 020	236 872	247 466
Økning fra året før	2,83%	8,53%	6,46%	5,27%	4,47%

- Sos.utg. = arbeidsgiveravgift og KLP
- Refusjon lønn = syke-/fødselspenger, trygdeataten
- % økning i nettoutgifter

### Bruk av ny teknologi

Elektronisk overføring av timelister fra institusjonene er påbegynt.

### Samarbeid

Under er en ikke uttømmende liste over ulike formaliserte samarbeidsrelasjoner Rauma Kommune deltar i:

### Internasjonalt

- Kristinestad Kommune (Finsk vennskapskommune)
- Rosenholm Kommune (Dansk vennskapskommune)
- Sala Kommune (Svensk vennskapskommune)

### Nasjonalt

- Norge Digitalt (videreføring av GEOVEKST) - samarbeid mellom Rauma kommune, Rauma Energi, Statens kartverk, Statens vegvesen, Telenor, Landbruket, Jernbaneverket og en del andre virksomheter som har ansvar for å fremskaffe stedfestet informasjon (digitale kartdata) og/eller som er store brukere av slik informasjon.
- KS – kommunenes sentralforbund
- LVK – Landssammenslutning av vasskraftkommuner.
- USS – Utmarkkommunenes sammenslutning.
- Interkommunale fagnettverk innen barnevern, fysioterapi, sosialtjeneste, helsesøstertjeneste og psykiatri/rus.
- NAV (Ny arbeids og veldferdsordning)

### Regionalt (Romsdal eller hele fylket)

- Romsdal Interkommunale utvalg mot akutt forurensning (RIUA).
- BUA/BUP (Barne og ungdoms psykiatri - region).
- 110- sentralen, Nødmelding på 110 om brann, redning og akutt forurensning for 38 kommuner i Møre og Romsdal.
- Helseforetak Region.
- IKA – Interkommunalt arkiv i Møre og Romsdal.
- NIR - Nordmøre Interkommunale Renovasjon.
- Avfallsforum Møre og Romsdal.
- Driftsassistansen for vann og avløp i Møre og Romsdal.
- Distrikt C (romsdalskommuner) studiesamarbeid innen grunnskole og barnehage.
- Legevaktsentral (Romsdal).
- Krisesenteret (Romsdal).
- Incestsenteret (Gjelder hele fylket).
- ROR – (Romsdal regionråd): Aukra, Midsund, Molde, Nesset, Fræna, Eide, Gjemnes, Rauma og Vestnes.
- Samspleis – vei/samferdsel
- Destinasjon Molde og Romsdal - Reiseliv
- Molde sykehus (samarbeidsavtale om utskriving av pasienter).
- Brukerforum Visma Unique Møre og Romsdal, mange kommuner i Møre og Romsdal.
- Lokalt (Der Rauma kommune samarbeider med enkeltkommuner)
- Nordveggen AS er eid av Rauma kommune og Rauma næringslag.
- Tiltaksplan mot fattigdom (Aetat, Rauma, Molde, Fræna, Vestnes).
- Samarbeid om anbud vaskeriavtale (Rauma, Midsund, Fræna, Eide).
- Langfjordtunnelen – Molde og Rauma.
- Utviklingsarbeid av web-baserte verktøy innen HS med Triangel (Nesset, Rauma og Molde).
- Pedagogisk-psykologisk tjeneste (Rauma og Vestnes kommune).
- Molde og Romsdal Havn IKS (fra 01.01.2006).
- LUIS-nettverket, bestående av kommunene Rauma, Vestnes og Nesset mht. etter- og videreutdanningstiltak innen grunnskolen og barnehage.
- Dovrefjellrådet med kommunene Dovre, Folldal, Lesja, Nesset, Oppdal, Rauma, Sunndal, Tynset + Fylkene Hedmark, Møre og Romsdal, Oppland og Sør-Trøndelag.
- KUR – KontaktUtvalget for Reinheimen
- FFB - Forum for Byggesak - nettverksgruppe som omfatter 7 kommuner i Romsdalsregionen.
- FOBE - Forum for offentlige bygg og eiendommer - et nettverk med kommuner fra Møre og Romsdal som har bestått i over 10 år
- Snøhetta Villreinnemd, kommunalt oppnevnte medlemmer.
- Ottadalen Villreinnemd, kommunalt oppnevnte medlemmer.



# ØKONOMI

	Regnskap 2007	Reg. budsjett	Avvik	Regnskap 2006
<b>Driftsinntekter</b>				
Brukerbetalinger	18 637	16 504	2 134	16 753
Andre salgs- og leieinntekter	21 728	20 039	1 689	21 128
Overføringer med krav til motytelse	53 354	42 330	11 024	49 378
Rammetilskudd	96 871	100 257	(3 386)	102 132
Andre statlige overføringer	20 010	17 518	2 492	17 298
Andre overføringer	3 626	3 352	274	4 107
Skatt på inntekt og formue	131 919	126 347	5 572	126 548
Eiendomsskatt	13 490	13 400	90	12 003
Andre direkte og indirekte skatter	5 426	5 407	19	5 198
<b>Sum driftsinntekter</b>	<b>365 061</b>	<b>345 154</b>	<b>19 907</b>	<b>354 546</b>
<b>Driftsutgifter</b>				
Lønnsutgifter	213 849	201 982	11 867	199 921
Sosiale utgifter	47 390	49 295	(1 905)	49 931
Kjøp av varer og tj som inngår i tj.produksjon	68 190	62 750	5 440	62 618
Kjøp av tjenester som erstatter tj.produksjon	10 720	10 140	580	8 760
Overføringer	32 867	28 787	4 080	30 186
Avskrivninger	12 332	12 311	21	11 246
Fordelte utgifter	(12 863)	(12 037)	(826)	(12 975)
<b>Sum driftsutgifter</b>	<b>372 484</b>	<b>353 228</b>	<b>19 256</b>	<b>349 687</b>
<b>Brutto driftsresultat</b>	<b>(7 423)</b>	<b>(8 074)</b>	<b>651</b>	<b>4 859</b>
<b>Finansinntekter</b>				
	Regnskap	Reg. budsjett	Avvik	Regnskap i fjor
Renteinntekter, utbytte og eieruttak	16 170	13 406	2 764	11 848
Mottatte avdrag på utlån	119	471	(352)	43
<b>Sum eksterne finansinntekter</b>	<b>16 289</b>	<b>13 877</b>	<b>2 412</b>	<b>11 891</b>
<b>Finansutgifter</b>				
Renteutgifter, provisjoner og andre fin.utg.	11 446	9 100	2 346	7 944
Avdragsutgifter	12 003	12 000	3	10 835
Utlån	87	471	(384)	220
<b>Sum eksterne finansutgifter</b>	<b>23 536</b>	<b>21 571</b>	<b>1 965</b>	<b>18 999</b>
Tilbakeført avskrivninger	12 332	12 311	21	11 246
<b>Netto driftsresultat</b>	<b>(2 338)</b>	<b>(3 457)</b>	<b>1 119</b>	<b>8 996</b>
<b>Interne finanstransaksjoner</b>				
Bruk av tidligere års regnsk.m. mindreforbruk	9 434	-	9 434	708
Bruk av bundne fond	1 765	2 765	(1 000)	2 022
Overført til investeringsregnskapet	-	-	-	71
Dekning av tidligere års underskudd	-	-	-	698
Avsetninger til disposisjonsfond	9 434	1 727	7 707	314
Avsetninger til bundne fond	7 468	4 000	3 468	1 210
Sum avsetninger	16 902	5 727	11 175	2 292
<b>Regnskapsmessig mer/mindreforbruk</b>	<b>(1 621)</b>	<b>-</b>	<b>(1 621)</b>	<b>9 434</b>

### **Regnskapsprinsipper**

Rauma Kommune fører sitt regnskap i tråd med kommunelovens §48 og budsjett- og regnskapsforskriftene. Et grunnleggende regnskapsprinsipp er at regnskapet skal føres etter anordningsprinsippet. Dette prinsippet innebærer at alle kjente utgifter/utbetalinger og inntekter/innbetalinger i året skal tas med i bevilgningsregnskapet for vedkommende år, enten de er betalt eller ikke når regnskapene avsluttes. Det er dermed ikke betalingstidspunktet som er avgjørende for regnskapsføringen, men som hovedregel anskaffelses- og anvendelsestidspunktet.

I kommuneregnskapet blir varige driftsmidler utgiftsført i sin helhet i anskaffelsesåret. Bruk av lånemidler inntektsføres i bevilgningsregnskapet. I tillegg blir varige driftsmidler aktivert i balanseregnskapet i anskaffelsesåret. I følge budsjett- og regnskapsforskriftene skal kommunene foreta ordinære avskrivninger av varige driftsmidler i balanseregnskapet. Hensikten med disse avskrivningene er primært å synliggjøre verdiforringelsen av de varige driftsmidlene. Kommunene er pålagt å føre ordinære avskrivninger i sine driftsregnskaper (tilsvarende resultatregnskap), men disse gir ikke resultat effekt. De påvirker brutto driftsresultat men blir utnullet slik at netto driftsresultat er upåvirket av denne kostnaden. Netto driftsresultat blir derimot belastet med årets avdrag. Avskrivningene blir presentert slik at beslutningstakere kan vurdere denne kostnaden opp i mot driftsresultat og avdragsutgifter.

## **HOVEDTALLSANALYSE:**

### **Driftsinntektene**

De viktigste kildene til driftsinntekter er

- Rammetilskudd fra staten
- Skatteinntekter (inntekts-, formues-, og eiendomsskatt)
- Øvrige driftsinntekter som inntektsføres på etatsnivå, for eksempel refusjoner, brukerbetalinger, øremerkede tilskudd, etc.
- Konesjonskraftinntekter

Antall innbyggere og økonomisk aktivitet er naturlig nok de viktigste forklaringsfaktorer for inntektene.

Samlede inntekter i 2007 var på 365 millioner kroner som er en økning på 10 millioner kroner, eller om lag 3% fra 2006 mot 10% fra 2005 til 2006.

Rammetilskuddet ble på 96,8 mill. kroner, en reduksjon på 5,2% fra 2006 mot en økning fra 2005 til 2006 på 7%. Dette ble 3,4 mill. kroner under budsjett. Det var inntektsutjevningen som ble lavere enn budsjettet.

Skatteinntekten var på 151 mill.kr. dvs. en vekst på 7 mill. fra 2006 (5%). Dette er 5,7 millioner kroner over budsjett. Den viktigste bidragsyter var inntektsskatten. Veksten i skatteinntektene skyldes den høye veksten i den økonomiske aktiviteten og fall i arbeidsledighet som vi har sett gjennom 2007. Veksten var vesentlig lavere enn i 2006 (10%), noe som dels skyldes en utflating i den økonomiske oppgangskonjunktoren og dels en reduksjon i

andelen av inntektsskatten som tilfaller kommune kontra stat. For 2007 ble kommunens prosentvise andel av inntektsskatten redusert med 0,7 prosentpoeng fra 13,3% til 12,6%. Som følge av den reduserte inntektsutjevning, medførte den økte skatteinngangen kun en inntektsøkning for kommunen samlet i rammen på 2,2 mill. i forhold til budsjett. Eiendomsskatten ble om lag som budsjettet.

Øvrige inntekter ble 114 mill. kroner og har økt med 13 millioner (6,4%), som var 14 mill. over budsjett.

Rauma kommune disponerer konsesjonskraft fra Gryttenanleggene på ca. 33 GWh årlig til en sentralt fastsatt konsesjonskraftpris. Denne prisen var på 9,48 øre/kWh i 2007. Kommunen tar ut inntil 10 GWh til eget bruk. Rauma Energi videreselger de øvrige 23 GWh av konsesjonskraften samt evt den kraften som kommunen ikke bruker til egne anlegg. En andel av gevinsten ved videresalget tilfaller kommunen. Disse konsesjonskraftinntektene ble på 1,6 millioner kroner i 2007 som er nær 0,1 millioner kroner under budsjett.

## Driftsutgifter

Driftsutgiftene består av:

- Lønn og sosiale utgifter
- Kjøp av varer og tjenester som inngår i produksjonen
- Kjøp av varer og tjenester som erstatter egenproduksjon
- Andre utgifter, som tilskudd, overføringer og avskrivninger

Lønn- og sosiale utgifter utgjorde 70% av samlede kostnader i 2007. Imidlertid er landgjennomsnittet beregnet å være 63,5%, noe som gjør at vi kun får kompensert for lønnsvekst tilsvarende 63,5% av våre kostnader. I en periode med lav prisvekst reduserer dette vår realvekst i rammeinntekten.

Samlede utgifter var på om lag 350 mill. kr. Dette er en økning på 21,5 mill. kroner (7%) fra 2005.

Lønn og sosiale utgifter utgjorde om lag 260 mill. i 2007. Justert for lønnsrefusjoner var den på 247,5 mill. Økningen i lønnsutgifter var på 7%, mens sosiale utgifter falt med 5%, slik at økningen i lønn og sosiale utgifter samlet sett var på 4,5% fra 2006.

Kjøp av varer og tj som inngår i tj.produksjon økte med 9% (5,4 mill. over budsjett).

Kjøp av tjenester som erstatter tj.produksjon økte med 22% (0,6 mill. over budsjett).

De samlede kostnader var 19 mill. kroner høyere enn budsjettet. Dette må ses i sammenheng med at øremerkede tilskudd og andre statlige tilskudd ble 13 mill. kroner høyere enn budsjettet. Likevel viser dette et for høyt driftsnivå i forhold til budsjett.

## Finanstransaksjoner

**Finansinntektene** består av renteinntekter, utbytte og eieruttak samt mottatte avdrag på utlån. For 2007 utgjorde dette 16,2 millioner kroner (2,8 mill. over budsjett) som er en vekst på 4,3 mill, dvs 36% fra i fjor. I hovedsak skyldes dette et økt utbyttet fra Rauma Energi som var på 7,4 mill. kroner mot opprinnelig budsjettet 7 millioner kroner. Renteinntekt på utlån til Rauma Energi var på 4,2 millioner kroner. Renteinntekter på bankinnskudd var på 3,1 mill. kroner som var 1,8 mill. kroner over budsjett.

**Finansutgiftene** består av rente- og avdrag på kommunens lånemasse, samt provisjoner og andre finansutgifter. Finansutgiftene har økt med 4,5 mill kroner fra i fjor (24% vekst) og ble på 23,5 mill. kr. som er ca. 2 mill. kr. over budsjett. Det er i hovedsak renteutgiftene som stiger med høyere rente og økt lånemasse. I henhold til Rauma

Kommunes økonomireglement skal minimum 30 % og max. 70 %, av kommunens innlån være til fast rente.

Renteutgiftene utgjorde 10,8 mill. kroner som er en økning på 3,3 mill. kroner og 1,7 mill. over budsjett. Avdragsutgiftene var på 12 mill.kroner som er en økning på 1,2 mill. som er om lag som budsjettet.

## Analyse av merforbruket:

Rauma Kommunes regnskap for 2007 viser et overforbruk på 1,6 millioner kroner som følge av økte rentekostnader og et høyere driftsnivå enn budsjettet. Dette utgjør omlag -0,4 % av driftsutgiftene. Fylket og departementet anbefaler et netto driftsresultat på 3-3,5% for å ivareta utforutsette utgifter og vedlikeholde kapitalen (formuesbevaringsprinsippet). Vi har årlige avskrivninger på rundt 11 mill. som reflekterer kapitalslitet.

Selv om omleggingen av pensjonskostnadene fra å regnskapsføre faktisk innbetalt premie til å regnskapsføre en beregnet pensjonskostnad har bidratt til mindre variasjoner i pensjonskostnadene vil de likevel variere i takt med forventet lønnsutvikling og avkastning på pensjonsmidlene. AFP- utbetalingene er også løpende finansiert. En god utvikling i finansmarkedene har bidratt til 2 mill. kr. lavere beregnet pensjonskostnad for 2007 enn budsjettet. Det er grunn til å vente at pensjonskostnadene vil øke noe i tiden fremover som følge av høyere lønnsvekst fremover enn de 3,19% som er dagens anslag i beregningsmodellen.

Det økte sykefraværet i kommunen fra 6,01% i 2006 til 6,55% i 2007 ga også økte kostnader. Samlet var det imidlertid et fall i de sosiale kostnadene fra 2006 til 2007.

Rauma kommune disponerer konsesjonskraft fra Gryttenanleggene til en sentralt fastsatt konsesjonskraftpris. Denne prisen var på 9,48 øre/kWh mot 8,93 øre/kWh i 2006. En økning på 55 øre/kWh. Dette medførte økte energikostnader for kommunen i 2007. I tillegg kom at kommunen oversteget grensen for uttak til eget bruk. Kommunen tar ut inntil 10 GWh til eget bruk. Etter at både kulturhuset og kirken er innlemmet i de 10 GWh har vi altså oversteget denne grensen.

## Investeringer

Rauma Kommunes brutto investeringer i 2007 var på 32,3 mill. kroner som dekkes av låneopptak.

Av større investeringer i 2007 kan nevnes:

- Ferdigstillelse av Åfarnes barnehage
- Inventar Bibliotek og kulturhus
- Opprusting av gågata
- Opprusting veier
- Vann: Utskifting av rør og forlengelse i Isfjorden. Avløp forbedring av overvassledning i sentrum.
- Hjullaster, Brannbil og Minitraktor
- Ferdigstilling kulturhus (gjennomføres i eget AS)

Kulturhus (28,5 mill av totalt 57 mill.) vil ikke fremgå av kommunens investeringsregnskap. Lånet tas opp av aksjeselskapet som eies av kommunen og Wenaasgruppen (Rauma kultur og konferansesenter AS), men garanteres for og betjenes av kommunen.

## Gjeld og utlån

Kommunens langsiktige gjeld har økt med 50 mill.kroner til 651 mill. kroner. Av dette er 403 mill. kroner knyttet til pensjonsforpliktelser.

Ordinære lån til investeringsformål og videreutlån utgjorde ved utgangen av 2007 kroner 248 mill., og økte i løpet av året med 12,5 mill kroner. Økningen er differansen mellom låneopptak og avdrag.

Totalt ubrukte lånemidler utgjør 9,4 mill. kroner ved utgangen av 2007.

## Arbeidskapital og likviditet

Arbeidskapitalen sier noe om kommunens betalingsevne. En vanlig definisjon på arbeidskapital er differansen mellom omløpsmidlene (de mest likvide eiendelene: kasse, bank, postgiro, kortsiktige fordringer) og kortsiktig gjeld (som forfaller til betaling innen et år). Arbeidskapitalen målt i forhold til brutto driftsutgifter kan gi en viss indikasjon på likviditetssituasjonen. En del av arbeidskapitalen vil ofte være øremerket til bestemte formål (f.eks. kapitalfond og bundne driftsfond).

Regnskap 2007	Regnskap 2007	Regnskap 2006
OMLØPSMIDLER		
Endring betalingsmidler	(12 699 741)	7 167 645
Endring ihendehaverobl og sertifikater	-	-
Endring kortsiktige fordringer	2 634 683	(3 400 815)
Endring premieavvik	2 239 784	1 345 911
Endring aksjer og andeler	-	-
<b>ENDRING OMLØPSMIDLER (A)</b>	<b>(7 825 274)</b>	<b>5 112 742</b>
KORTSIKTIG GJELD		
<b>Endring kortsiktig gjeld (B)</b>	<b>3 181 156</b>	<b>(6 237 337)</b>
<b>ENDRING ARBEIDSKAPITAL (A-B)</b>	<b>(4 644 118)</b>	<b>(1 124 596)</b>

En reduksjon i arbeidskapitalen på 4,6 mill. kroner i 2007 er en indikator som viser svekket likviditet i Rauma Kommune i forhold til i fjor.

## KOSTRA (tall pr. mars 2007)

Finansielle nøkkeltall	Rauma 2007	Rauma 2006	Rauma 2005	Gr. 11 2007	M&R 2007	Landet u/o 2007
Netto driftsresultat i prosent av brutto driftsinntekter	(1)	2,4	0,8	0,8	0,4	1,9
Langsiktig gjeld i prosent av brutto driftsinntekter	178	170	170	181,4	185,2	169
Arbeidskapital i prosent av brutto driftsinntekter	12	13	15	20,4	27,1	26,3
Frie inntekter i kroner per innbygger	31 550	31 737	29 079	31 392	30 519	29 396
Netto lanegjeld i kroner per innbygger	23 289	21 491	65 060	33 655	34 220	28 738

Netto driftsresultat beregnes ut fra brutto driftsresultat, men tar i tillegg hensyn til resultat i eksterne finansieringstransaksjoner (dvs. netto renter, netto avdrag samt kommunale utlån, utbytter og eieruttak), og er i tillegg korrigerert for avskrivninger slik at disse ikke gis resultateffekt. Netto driftsresultat kan enten brukes til finansiering av investeringer eller avsettes til senere bruk.

Brutto driftsutgifter i % av tot brutto driftsutg.	Rauma 2007	Rauma 2006	Rauma 2005	Gr. 11 2007	M&R 2007	Landet u/o 2007
adm, styring og fellesutg	8	8,4	9,7	7	7,1	6,9
Barnehage	9,1	8,1	6	8,9	9,4	10,5
Grunnskoleopplæring	23,9	24,5	25,7	23,1	23,8	23,4
Kommunehelse	3,2	3,3	3,3	4	3,9	3,8
Pleie og omsorg	32,3	32	31,2	30	29,5	27,2
Sosialtjeneste	1,9	2	2,1	3,1	2,6	3,9
Barnevern	1,4	1,1	1,1	2,2	2,1	2,4
Vann, avløp, renov./avfall	3,7	4,2	4,8	4,5	3,8	4,5
Fys. planl./ kult.minne/natur/nærmiljø	1,1	1	1,3	1,4	1,3	1,6
Kultur	2,5	2,3	2,3	2,8	2,8	3,1
Kirke	0,9	1	1	1	1	1
Samferdsel	2,1	2,4	1,9	1,8	2,4	1,7
Næring	2,5	2,3	2,3	1,6	1,3	1,3
Brann og ulykkesvern	1,3	1,4	1,5	1,5	1,5	1,4

<b>INVESTERINGSREGNSKAPET</b>	<b>2007</b>	<b>2006</b>	<b>2005</b>
<b>Investeringsinntekter</b>			
Salg av driftsmidler og fast eiendom	3 942	2 827	1 378
Andre salgsinntekter	763	775	132
Overføringer med krav til motytelse	1 100	-	-
Statlige overføringer	-	390	-
Andre overføringer	-	83	1 039
Renteinntekter, utbytte og eieruttak	-	(242)	-
<b>Sum inntekter</b>	<b>5 805</b>	<b>3 834</b>	<b>2 549</b>
<b>Investeringsutgifter</b>			
Kjøp av varer og tj som inngår i tj.produksjon	28 007	37 712	21 962
Kjøp av tjenester som erstatter tj.produksjon	-	-	-
Overføringer	4 296	7 002	4 806
Renteutgifter, provisjoner og andre fin.utg.	-	-	-
Fordelte utgifter	-	-	-
<b>Sum utgifter</b>	<b>32 303</b>	<b>44 715</b>	<b>26 768</b>
<b>Finansstransaksjoner</b>			
Avdragsutgifter	3 446	600	519
Utlån	805	1 777	2 462
Kjøp av aksjer og andeler	821	3 281	-
Avsetninger til ubundne investeringsfond	5 139	4 912	2 291
Avsetninger til bundne fond	809	-	-
Avsetninger til likviditetsreserve	-	-	396
<b>Sum finansieringstransaksjoner</b>	<b>17 091</b>	<b>10 571</b>	<b>5 668</b>
<b>Sum finansieringsbehov</b>	<b>43 590</b>	<b>51 451</b>	<b>29 887</b>
<b>Dekket slik:</b>			
Bruk av lån	32 478	38 776	25 712
Mottatte avdrag på utlån	1 204	2 121	1 265
Salg av aksjer og andeler	125	-	-
Bruk av udisponert tidligere år	-	-	-
Overført fra driftsregnskapet	-	71	-
Bruk av disposisjonsfond	1 275	-	-
Bruk av ubundne investeringsfond	5 031	4 413	2 853
Bruk av bundne fond	724	-	32
Bruk av likviditetsreserve	-	-	23
<b>Sum finansiering</b>	<b>40 837</b>	<b>45 380</b>	<b>29 887</b>
Udekket/udisponert	(2 753)	(6 071)	-

#### **Momskompensasjon**

01.01.2004 ble den generelle momskompensasjonsordningen innført. Dette innebærer at alle momskostnader knyttet til drift og investering blir tilbakeført til kommunen fortløpende. Kommunen ble trekt om lag 10 millioner i rammetilskuddet ved innføringen av denne ordningen.

Momskompensasjonen på investering går også inn i driftsregnskapet. Denne ordningen opphører fra 2009, da investeringsmomsen vil tilflyte investeringsregnskapet. For 2007 var kompensasjon for investeringsmomsen på 4,3 mill. mot budsjett 5,5 mill. og for driften var den 8,2 mill.

**BALANSE**

Regnskap 2007 Regnskap 2006 Regnskap 2005

<b>EIENDELER</b>			
<b>Anleggsmidler</b>			
Faste eiendommer og anlegg	391 449	382 952	345 928
Utstyr, maskiner og transportmidler	15 686	14 314	8 385
Utlån	74 675	75 387	72 173
Aksjer og andeler	65 214	64 837	63 636
Pensjonsmidler	358 191	324 769	294 352
<b>Sum anleggsmidler</b>	<b>905 214</b>	<b>862 260</b>	<b>784 473</b>
<b>Omløpsmidler</b>			
Kortsiktige fordringer	16 683	14 048	17 449
Premieavvik	6 651	4 411	3 065
Aksjer og andeler	-	-	-
Sertifikater	-	-	-
Obligasjoner	2	2	2
Kasse, postgiro, bankinnskudd	73 326	86 026	78 858
<b>Sum omløpsmidler</b>	<b>96 662</b>	<b>104 487</b>	<b>99 374</b>
<b>SUM EIENDELER</b>	<b>1 001 876</b>	<b>966 747</b>	<b>883 848</b>

**EGENKAPITAL OG GJELD**

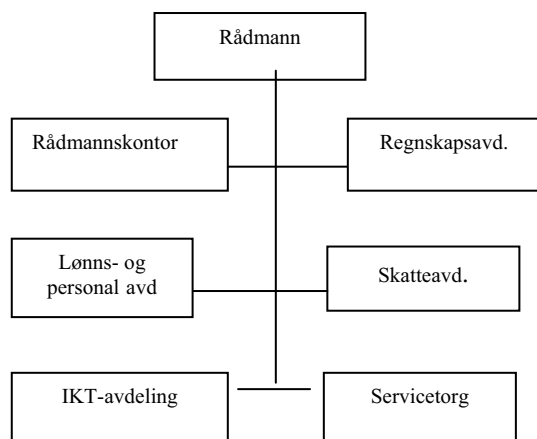
<b>Egenkapital</b>			
Disposisjonsfond	2 390	650	337
Bundne driftsfond	17 210	11 878	12 668
Ubundne investeringsfond	13 855	13 746	13 617
Bundne investeringsfond	2 347	1 891	1 543
Regnskapsmessig mindreforbruk	-	9 434	708
Regnskapsmessig merforbruk	(1 621)	(0)	(698)
Udisponert i inv.regnskap	-	-	-
Udekket i inv.regnskap	(5 308)	(8 626)	(2 555)
Likviditetsreserve	5 561	5 561	5 561
Kapitalkonto	261 879	270 459	250 238
<b>Sum egenkapital</b>	<b>296 312</b>	<b>304 993</b>	<b>281 418</b>
<b>Langsiktig gjeld</b>			
Pensjonsforpliktelser	403 385	368 864	338 562
Ihendehaverobligasjonslån	-	-	-
Sertifikatlån	-	-	-
Andre lån	247 709	235 240	212 456
<b>Sum langsiktig gjeld</b>	<b>651 095</b>	<b>604 104</b>	<b>551 017</b>
<b>Kortsiktig gjeld</b>			
Kassekredittlån	-	-	-
Annen kortsiktig gjeld	54 469	57 650	51 413
Premieavvik	-	-	-
<b>Sum kortsiktig gjeld</b>	<b>54 469</b>	<b>57 650</b>	<b>51 413</b>
<b>SUM EGENKAPITAL OG GJELD</b>	<b>1 001 876</b>	<b>966 747</b>	<b>883 848</b>
<b>MEMORIAKONTI</b>			
Ubrukte lånemidler	9 419	13 983	18 779
Andre memoriakonti	536	536	536
Motkonto for memoriakontiene	(9 954)	(14 518)	(19 315)
<b>Kommunens garantiforpliktelser</b>	<b>61 823</b>	<b>43 263</b>	<b>35 054</b>



# Sentraladministrasjonen

## 1. BESKRIVELSE AV VIRKSOMHETEN

### 1.1 ORGANISERING OG ARBEIDSFORHOLD.



Alle avdelingene holder til i rådhuset. De fleste er nå samlet i 5. etg., men noen er i 1. og 6.etasje.

### 1.2 HOVEDMÅL

Sentraladministrasjonens hovedmål er å utvikle, styre og lede den kommunale organisasjonen slik at inn- byggerne får et best mulig tjenestetilbud innen gitte rammer.

*Vi skal gjøre kommunal styring og drift sikkert og enkelt - med stor trivsel*

Hovedprinsippet for administrativ organisering av Rauma kommune er at ansvar og myndighet i organisasjonen delegeres slik at de enkelte sektorer på en effektiv måte kan ivareta de oppgaver og det ansvar de er pålagt.

### 1.3 POLITISK STYRING

Etter valget høsten 2007 ble Torbjørn Rødstøl (SP) og Eva Karin Gråberg (AP) gjenvalgt som henholdsvis ordfører og varaordfører.

**Kommunestyret** er kommunens øverste organ og har 27 representanter. Sammensetning politisk er: Ap 6, Frp 4, H 3, Krf 3, Rp 1, Sp 6, SV 2 og V 2. Kommunestyret er i tillegg generalforsamling for Rauma Energi AS.

**Formannskapet**, med 9 medlemmer, innstiller i de fleste saker som skal behandles av kommunestyret, utarbeider forslag til økonomiplan og årsbudsjett og gjør vedtak i en del enkeltsaker. I tillegg er det også generalforsamling i selskapene Troll Tinn AS og Rauma Kommunale boligstiftelse.

**Fast planutvalg**, har 7 medlemmer og behandler saker i hovedsak etter plan- og bygningsloven.

**Fast komite for utredninger**, har 7 medlemmer og skal utrede saker for kommunestyret.

**Administrasjonsutvalget**, har 5 medlemmer (3+2), er kommunens partssammensatte utvalg og behandler saker vedrørende forholdet mellom kommunen som arbeidsgiver og de ansatte.

**Likestilling**. Det er 16 menn og 11 kvinner i kommunestyret, 6 menn og 3 kvinner i formannskapet. Vi oppnår målet om minst 40% av hvert kjønn i øvrige utvalg.

### 1.4 TJENESTER OG BRUKERE

Sentraladministrasjonen har i denne sammenheng tre hovedoppgaver / mottakere av tjenester:

I forhold til det politiske styringssystem:

- forberede beslutningsgrunnlag for disse organene
- bistå i den praktiske drift av politiske organ
- iverksette de beslutningene som er fattet

I forhold til de andre sektorene i kommunen:

- Styring og koordinering som fremmer kommunens totale mål og økonomi.
- Bistå med kompetanse innen organisasjons- og ledelsesutvikling, felles IKT-løsninger, økonomi, administrasjon, overordnet planlegging og felles informasjon.
- Følge opp mål og resultater i de enkelte deler av virksomheten.

I forhold til kommunens innbyggere (og andre):

- Felles mottak, informasjon og veiledning av de som henvender seg til kommunen.
- Vedlikeholde og oppdatere kommunens hjemmesider på internett.

### 1.5 PERSONALINNSATS

Rådmannskontoret	7,6 still.
Regnskapsavdeling	3,9 still.
Skatteavdeling	2,5 still.
Lønns- og personalavdeling	4,0 still.
Servicetorg	4,3 still.
IKT / Data	2,5 still.
Post / Arkiv	1,0 still.
<b>Til sammen:</b>	<b>25,8 still.</b>
Arbeidstakertillitsvalgte	1,52 still.

## 2. RESSURSINNSATS OG AVVIKSANALYSE

### 2.1 ØKONOMISKE INNSATSMIDLER

	Regn- skap 2005	Regn- skap 2006	Regn- skap 2007	Budsjett 2007	Avvik
Utgifter	30 399	31 918	40 487	40 047	440
Inntekter	(6 429)	(5 373)	(13 405)	(11 538)	(1 867)
Netto drifts- resultat	<b>23 970</b>	<b>26 545</b>	<b>27 082</b>	<b>28 509</b>	<b>(1 427)</b>
Investerings utgifter	6 060	2 546	2 242	2 650	(408)

### 2.2 PERSONALINNSATS I ÅRSVERK

	2003	2004	2005	2006	2007
Årsverk	21,6	23,5	28,1	27,1	27,3
Fravær	10,5 %	6,9%	6,9 %	3,9 %	5,3 %

NETTO UTGIFTER / INNETEKTER PR. ANSVARSSOMRÅDE (Alle tall i hele tusen kroner)	Regnskap 2 0 0 7	Budsjett 2 0 0 7 (justert)	Netto avvik	Regnskap i % av budsjett	Regnskap 2 0 0 6	Endring fra 2006 til 2007
1010 Sentrale politiske organer	1 713	1 610	103	106,4 %	1 487	15,2 %
1030 Andre nemnder, utvalg, råd m.v.	337	550	-213	61,2 %	93	261,9 %
1039 Tilfeldige arrangement	10	12	-2	83,3 %	29	-65,3 %
1050 Valgavvikling / Partistøtte	276	290	-14	95,0 %	64	333,2 %
1080 Kontrollutvalg / Distriktsrevisjon	533	568	-35	93,9 %	476	12,0 %
1110 Rådmands-/Formannskapskontor	3 654	3 843	-189	95,1 %	2 829	29,2 %
1120 Økonomiavdeling	1 106	1 221	-115	90,5 %	2 922	-62,2 %
1125 Skatteavdeling	1 271	1 215	56	104,6 %	-	#DIV/0!
1130 Lønns- og personalavdeling	1 723	1 876	-153	91,8 %	1 815	-5,1 %
1210 Felles dataavdeling	4 812	4 773	38	100,8 %	4 790	0,5 %
1220 Servicetorg	1 603	1 665	-62	96,3 %	1 716	-6,6 %
1230 Felles personaltiltak	613	728	-115	84,2 %	706	-13,2 %
1240 Sentralarkiv	474	516	-41	92,0 %	412	15,1 %
1290 Andre fellesfunksjoner	1 291	1 309	-18	98,6 %	1 160	11,2 %
1291 Fellesutgifter til fordeling	-	-	-	0,0 %	-0	-100,0 %
1410 Utviklingstiltak	1 661	1 653	8	100,5 %	1 902	-12,7 %
1510 Rauma rådhus	189	421	-232	44,9 %	134	40,5 %
1520 Realskolebygget	-22	15	-37	-143,2 %	-13	61,8 %
1710 Kirken / gravlunder	3 360	3 360	0	100,0 %	3 529	-4,8 %
1810 Rettspleie / Forlikråd	13	13	-	100,0 %	-2	-937,1 %
1815 Overformynderi	37	22	15	170,4 %	14	174,6 %
1820 Beredskap / Sivilforsvar	-2	8	-10	-20,2 %	6	-126,0 %
1830 Eldreråd	29	29	0	101,2 %	30	-3,1 %
1831 Råd for funksjonshemmede	12	43	-31	27,4 %	34	-65,2 %
1832 Råd for likestilling	21	29	-8	72,0 %	2	910,6 %
1880 Arbeidstakertillitsvalgte	583	524	59	111,2 %	493	18,1 %
1890 Andre fellesutgifter	1 785	2 071	-286	86,2 %	1 917	-6,9 %
1999 Reserverte bevilgninger	-	146	-146	0,0 %	-	#DIV/0!
<b>SUM ANSVAR 1:</b>	<b>27 082</b>	<b>28 509</b>	<b>-1 427</b>	<b>95,0 %</b>	<b>26 546</b>	<b>2,0 %</b>

### Kostra sammenlikning (tall pr. mars 2007)

	Rauma 2007	Rauma 2006	Gj. M&R 2007	Landet u/o 2007	Gr. 11 2007
Netto driftsutgifter pr. innb. i kr., adm., styring og fellesutgifter, ekskl. funksjonene 170, 171, 180 og 190	3 585	3 599	3 458	3 168	3 365
Brutto driftsutg. adm, styring og fellesutg. i % av tot brutto driftsutg.	8,0	8,4	7,1	6,9	7,0

## 2.3 KOMMENTARER TIL REGNSKAPSTALLENE

### Sentrale budsjettforutsetninger

Av vesentlige endringer i driftsbudsjettet for 2007 kan nevnes:

#### Driftsbudsjettet:

Driftsbudsjettet bygger på eksisterende driftsnivå med følgende endringer:

- Konsulentbistand ved retaksring av verker og bruk (eiendomsskatt)
- Utgifter til valg i 2007, med tilhørende ekstra møtevirksomhet og opplæring
- Økte utgifter til IKT (lisenser, vedlikehold m.v.)

#### Regnskapskommentarer:

Det er et betydelig overskudd for sektoren. Resultatet viser innsparinger på de fleste ansvarsområder, og en viktig årsak til dette er lavere KLP kostnader enn budsjettet. Sykefraværet økte noe i 2007, men er fortsatt på et akseptabelt nivå. Siden vi ikke leier inn vikarer, medvirker sykelønnsrefusjonen også til det gode resultatet.

**For ansvarskområdene: 1110 Rådmannskontor, 1120 Økonomiavdeling, 1130 Lønns- og personalavdeling og 1220 Servicetorg:** Mindreforbruket skyldes lavere pensjonskostnader (KLP) som også medfører lavere arbeidsgiveravgift siden en betaler arbeidsgiveravgift på avsetningene til KLP. Sykelønnsrefusjon ble vesentlig større enn budsjettet.

**1210 Dataavdeling:** Det er noe overskridelser på lønn, og telekostnader. Stadig flere programleverandører går over til leie av lisenser i stedet for kjøp. Dette resulterer i større kostnader på driftsbudsjettet da lisenser ikke kan kjøpes og eies i like stor grad som tidligere. Vedlikeholdskostnadene på en del sentrale system har økt med utvidelse av programsystem. Med de sentrale kravene til økt tilgjengelighet for våre innbyggere gjennom økt grad av nettbaserte tjenester vil både opplæringsbehov og kostnader knyttet til lisenser og vedlikehold

**1510 Rådhuset:** Mindreforbruk pga lavere fordelte interne kostnader enn budsjettet.

**1890 Fellesutgifter:** Lavere forsikringskostnader enn budsjettet.

## 3. RESULTATVURDERINGER

### 3.1 MÅLOPPNÅELSE

- Gjennomført organisasjonsgjennomgang og det ble vedtatt en flatere politisk og administrativ struktur.
- Plan- og budsjettprosessen ble forbedret noe.

- Prosessarbeid knyttet til ny vedtatt visjon og hovedmål
- Skanning av inngående post er iverksatt.
- Sentralarkivet er tatt i bruk og til overgang til elektronisk arkiv er gjennomført.

### 3.2 RESULTATVURDERING/KVALITETSUTVIKLING

#### Politisk styring og kontroll (se også eget kapittel).

Oversikt over møteaktivitet siste 5 år:

Kommunestyret.

	2003	2004	2005	2006	2007
Ant. møter	8	7	9	8	8
Ant. saker	130	115	99	100	147

Formannskapet

	2003	2004	2005	2006	2007
Ant. møter	19	19	18	19	21
Ant. saker	240	240	178	220	256

Administrasjonsutvalget

	2003	2004	2005	2006	2007
Ant. møter	9	6	5	4	5
Ant. saker	49	26	31	15	26

I tillegg utfører sentraladministrasjonen sekretariats-funksjon for flere nemnder, utvalg og råd, bl.a.: finansutvalg, valgstyre, elderråd, likestillingsutvalg, råd for funksjonshemmede, eiendomsskattenemnd, arbeidsmiljøutvalg, forhandlingsutvalg m.v. Kontrollutvalget har felles sekretariat med flere kommuner plassert i Molde.

---

## SENTRALE ADMINISTRATIVE ENHETER

---

Disse utfører servicetjenester for hele kommuneorganisasjonen, både den politiske del og den tjeneste-ytende del.

**Rådmannskontoret:** overordnet administrativt ansvar for driften av kommunen og en del sentrale politiske organer i tillegg til håndtering av eiendomsforvaltning (se eget kapittel). Kommuneplan-, budsjett og økonomiplan-arbeidet er nå overført hit. Det ble videreført et arbeid med organisasjonsutvikling med sikte på en flatere struktur påbegynt i 2006, og som munnet ut i et vedtak om ny struktur fra 2008.

**Lønns- og personalavdelinga** har ansvar for registrering og utbetaling av lønn samt personalutvikling. Områdene inkluderer organisasjonsutvikling, etikk, kompetanseutvikling, atfføring, inkluderende arbeidsliv, helse, miljø og sikkerhet, internkontroll,, forhandlinger, rekruttering m.m. (se også eget kapittel).

**Økonomiavdelinga** består av en regnskapsavdeling og en skatteavdeling. **Regnskapsavdelinga** har ansvar for flere regnskap samt kommunal fakturering. Kulturhuset åpnet i september 2007 og var første driftsår med føring av regnskap for det nye kommunale foretaket, Rauma kulturhus KF, som hadde stor og krevende aktivitet. **Skatteavdelinga** har ansvar for skatteregnskapet og innfordring av skatter og avgifter m.v. Det ble avholdt 11 regnskapskontroller mot planlagt 20. Nytt sentralt datasystem SOFIE ble tatt i bruk i 2007, noe som krevde vesentlige ressurser.

**IKT-avdelinga** har ansvar for driften av flere servere og en del felles kommunale datasystemer. Den er nå samlet i 6. etg. Driften har vært bra stabil. I kommunen er det ca. 200 PC-er, 20 skrivere, 30 servere og ca. 45 applikasjoner (brukerprogrammer) innen administrasjonen. I tillegg driftes interne nettverk. Dessuten har skolene nær 300 PC-er og 8 servere i drift. Det er av avgjørende betydning at en klarer å opprettholde og videreutvikle IKT som arbeids- og effektiviserings-redskap gjennom nødvendige midler til både opplæring, innkjøp og drift.

**Servicetorget** har ansvaret for utadrettet virksomhet for kommunen. De fleste publikumshenvendelser skal kanaliseres via servicetorget. Sentralbordet betjener samtlige av kommunens avdelinger. Redaktøransvar for både kommunens hjemmeside og intranett er lagt til servicetorget.

**Sentralarkivet** Fra 2007 var det overgang til elektronisk arkiv og det var gjennomført flere sesjoner med opplæring. Dette er et arbeid som vil fortsette.

#### **Utviklingstiltak.**

Her føres kommunens tilskudd til Nordveggen AS. Dette dekkes av midler fra kommunens kraftfond. Dessuten andel av kostnadene til bredbåndutvikling i kommunen og tilskudd til Rauma kommunale bolig-stiftelse.

#### **Administrasjonslokaler.**

*Rådhuset:* Ingen større ombyggings-/vedlikeholdstiltak gjort i året. Framtidig utfordring er en snarlig betongrehabilitering av rådhuset utvendig, for å stoppe korrosjonsskader.

*Realskolebygget:* Ingen større vedlikeholdstiltak gjort i året.

#### **Kirkelig fellestråd / Gravlundene.**

Kommunens tilskudd til driften av kirkelig fellestråd og gravlundene i kommunen sorterer under sentraladministrasjonen. Se ellers egen årsmelding fra kirkelig fellestråd.

#### **Diverse fellesutgifter.**

Se regnskapsoversikten og kommentarene til denne.

#### **EIENDOMSFORVALTNING**

I 2007 er det solgt flg. boligtomter :  
Frydenlund boligfelt : 8 eneboligtomter  
Det er også solgt areal til oppsetting av en 4 – mansbolig i Frydenlund.  
I Raknem boligfelt, Måndalen er det solgt 2 boligtomt.  
I Mittet boligfelt 1 boligtomt.  
I Åfarnes boligfelt, 1 boligtomt.

Pr. 31.12.2007 er det flg. ledige eneboligtomter i kommunale felt :

BOLIGFELT	Ledige tomter	Sist solgte tomt (år)
Mittet boligfelt	6	(1997 ) 2007
Åfarnes boligfelt	5	(2000) 2007
Rødven boligfelt	3	2003
Torvik boligfelt	5	1986
Storrøsta boligfelt	11	2006
Frydenlund boligfelt	3	2007
Åkeshjellen boligfelt	10	2003
Medalen boligfelt	10	2003
Gridset boligfelt	6	1997
Raknem boligfelt	4	2007
Vågstranda boligfelt	5	1993
<b>Sum</b>	<b>68</b>	

#### **Videreformidling av startlån**

Rauma kommune fikk i 2007 kr 1 000 000,- i startlån fra Husbanken . Av disse midlene ble det i 2007 videreformidlet lån på til sammen kr 690 000,- . Det ble gitt lån i forbindelse med kjøp av bolig og utbedring av bolig.

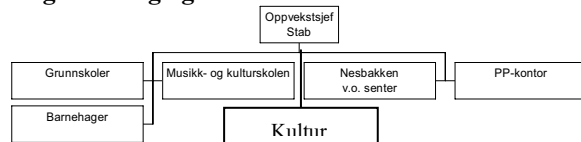
#### **Heleide selskaper**

Rauma Energi AS og Troll-Tinn AS er heleide selskaper av Rauma Kommune. Troll-Tinn driver sysselsetting/arbeidstrening med utgangspunkt i et tinnstøperi, mens Rauma Energi produserer elektrisitet og driver distribusjonsnettet i kommunen. Vi viser her til selskapenes egne årsmeldinger. Se også: [www.rauma-energi.no](http://www.rauma-energi.no) og [www.troll-tinn.no](http://www.troll-tinn.no)

# Kultur, oppvekst og utdanning

## 1. BESKRIVELSE AV VIRKSOMHETEN

### Organisering og ansvarsforhold



I figuren ovenfor er den administrative organisering av etaten illustrert.

### Politisk styring.

Leder og nestleder for hovedutvalg for kultur, oppvekst og utdanning var henholdsvis Per Arne Skomsø og Oddny Talberg. Hovedutvalget var styre for heile etaten, men med eget styre (underutvalg) for PP-tjenesten.

### Barnehagene

I 2007 var det full barnehagedekning i Rauma Kommune. Barnehagene sin virksomhet bygger på Lov om barnehager m/forskrifter der "Rammeplan for barnehagen" inngår som et forpliktende dokument for alle barnehager. Det administrative ansvaret er lagt til KOU-etaten v/oppvekstsjefen. Kontoret har barnehagekonsulent i 75% stilling.

### De kommunale barnehagene:

De kommunale heldagsbarnehagene har 5 dagers tilbud på heldag og 6 t. pr. dag. Heldagstilbudet kan også deles i 2,3 og 4 dager pr. uke. Alle heldagsbarnehagene tar imot barn under 3 år. Følgende oversikt viser antall barn i de enkelte barnehagene, men dette gir ikke et fullstendig uttrykk for kapasitets- utnyttelsen, da aldersfordeling og valg av tilbud påvirker dette i stor grad. Flere barn har større tilbud (flere dager i uken) nå enn tidligere. Dette har nok med lavere pris å gjøre.

Tabell 1 Barnehage

	2005	2006	2007
Leiktun	70 barn	64 barn	56 barn
Myra	45 barn	46 barn	45 barn
Måndalen	35 barn	33 barn	27 barn
Åfarnes	29 barn	26 barn	28 barn
Eidsbygda	26 barn	29 barn	32 barn
Innfjorden	16 barn	15 barn	15 barn
Vågstranda	18 barn	21 barn	26 barn
<b>Sum:</b>	<b>239 barn</b>	<b>234 barn</b>	<b>229 barn</b>

I 2007 har vi hatt flere dispensasjoner fra utdanningskravet til pedagogisk bemanning enn på

flere år. Spesielt har det vært vanskelig å rekruttere førskolelærere på Nordsida.

Åpen barnehage er videreført i 2007. Mange av de som mottar kontantstøtte benytter dette tilbudet.

### De private barnehagene:

Det er 2 private barnehager i kommunen, Rabben barnehage og Tryggheim barnehage. Kommunen har driftsavtale med Tryggheim barnehage som har tre heldagsavdelinger. Rabben barnehage har to avdelinger i Isfjorden og to utvidede avdelinger i det tidligere Tindemuseet på Frydenlund. Rabben barnehage får tilskudd fra kommunene, regnet ut etter regneark utgitt av Kunnskapsdepartementet.

### Grunnskolen

Virksomheten bygger i hovedsak på :

- Opplæringslova med forskrifter.
- Læreplan for grunnskolen (L-97)
- L 2006 (Kunnskapsløftet) – Nye læreplaner for 1.-9. tr. høsten 2006 og for 10. tr. fra høsten 2007.

Tilbudet for elever med spesielle behov gjennomføres etter individuelt utarbeidd plan. På grunnskolekapitlet føres også utgifter til spesialpedagogiske tiltak for barn i førskolealder.

### Elevtall

- Vårhalvåret 2007: 964 elever.
- Høsthalvåret 2007: 928 elever.

Elevtallet fordeler seg på 7 skoler som vist nedenfor. Følgende 6 skoler har skolefritidsordning: Innfjorden, Isfjorden, Måndalen, Vågstranda, Åfarnes og Åndalsnes barneskole. Av disse er Innfjorden og Åfarnes SFO kommunale.

Tabell 2. Elevtallsutviklinga 2005-2007

	Barnetrinnet			Ungdomstrinnet		
	05/06	06/07	07/08	05/06	06/07	07/08
Åfarnes	75	89	87	41	38	34
Isfjorden	171	169	173			
Åndalsnes	242	239	231	197	201	186
Innfjorden	42	35	30			
Måndalen	79	69	71	88	79	75
Vågstranda	43	47	46			
<b>Totalt</b>	<b>652</b>	<b>648</b>	<b>638</b>	<b>326</b>	<b>318</b>	<b>295</b>

Tabellen viser at det har vært en nedgang i elevtallet i 3 årsperioden 05/06 – 07/08.

Per 1. august hadde vi i Rauma 111 lærere som til sammen utgjorde ca. 100 årsverk. Andre funksjoner (sekr., ass.) dekkes av ca. 14 årsverk fordelt på 30 personer.

### **Voksenopplæring**

All voksenopplæring som kommunen har ansvaret for er knytta til Nesbakken voksenopplæringssenter. Dette omfatter:

- Særskilt førstegangsutdanning på grunnskolenivå
- Voksenopplæring for fremmedspråklige, herunder også voksne asylsøkere.
- Afasi

Bemanning: 5,23 årsverk fordelt på 8 personer.

### **Integrering av bosatte flyktninger**

Det ble oppretta halv stilling som programrådgiver for perioden 01.09.04 – 31.08.05. Den ble forlenga til 31.08.07.



Åpning av Rauma kulturhus

### **Musikk- og kulturskolen**

Både innen musikk og sang og billedkunst har undervisninga i 2007 gått videre i omtrent samme omfang som i 2006. Mye av undervisninga foregår i grupper. Bemanning: ca. 5,9 årsverk fordelt på 8 personer.

### **Kultursektoren**

Samla virksomhet er beskrevet under kap. 3 (Resultatvurderinger)

### **Pedagogisk psykologisk tjeneste**

Ped.psyk. tjeneste har vært en fellestjeneste for Rauma og Vestnes kommuner. Kontoret i Rauma har vært hovedkontor, men i praksis har de to kontora utvikla seg til å bli likestilte.

Fra 01.08.01 har en innen PP-distriktet for Rauma og Vestnes inngått felles avtale med fylkeskommunen om kjøp av PP-tjenester til de videregående skolene innenfor en total stillingsressurs på 60 % der Rauma har vært avtalepart på vegne av distriktet.

Fra høsten 2007 har Vestnes kommune inngått egen avtale med fylket.

Fylket viderefører avtalen med Rauma kommune om kjøp av en stillingsdel på 40 % fra PP-tjenesten i Rauma til bruk ved Rauma videregående skole.

I forbindelse med nedbygging og overføring av oppgaver fra de statlige spesialpedagogiske kompetanse-sentrene, fikk PP-tjenesten for Rauma og Vestnes tildelt 1 av 4 stillinger i Romsdalsregionen fra høsten 1999.

Ved kontoret er det pr 31.12. 07 3,5 fagarvsverk og sekretær i ½ st.

## 2. RESSUR SINNSATS /AVVIKSANALYSE

### 2.1 ØKONOMISKE INNSATSMIDLER

1000 kr	2 004	2 005	2 006	Bud. 06 justert avskr.	Avvik
Utgifter	114 965	116 298	126 088	117 491	8 597
Inntekter	(28 938)	(32 119)	(38 332)	(31 307)	(7 025)
Netto driftsresultat	<b>86 028</b>	<b>84 179</b>	<b>87 757</b>	<b>86 184</b>	<b>1 572</b>
Investerings utgifter	2 224	8 271	30 090	22 710	7 380

### 2.2 PERSONALINNSATS I ÅRSVERK

	2003	2004	2005	2006	2007
Årsverk	187	202	210	194	186

Tall i tusen kroner	Regnskap 2 007	Budsjett 2 007	Netto avvik i kroner 2 007	Regnskap i % av justert budsjett 2 007	Regnskap 2 006	Endring fra 2006 til 2007 i %
<b>Ansvar 2 OPPVEKST OG KULTUR</b>						
2010 SEKTORENS POLITISKE ORGANER	83	97	(14)	86 %	66	26 %
2020 SKOLEADMINISTRASJONEN	1 582	1 854	(272)	85 %	1 695	-7 %
2030 FØRSKOLE/BARNEHAGEADMINISTRASJON	413	283	130	146 %	293	41 %
<b>SUM ADMINISTRASJON OG POLITISK ORG.</b>	<b>2 078</b>	<b>2 234</b>	<b>(156)</b>	<b>93 %</b>	<b>2 054</b>	<b>1</b>
2200 FELLESUTGIFTER KOMMUNALE BARNEHAGER	(1 899)	(16 961)	15 062	11 %	(2 227)	-15 %
2201 LEIKTUN BARNEHAGE	1 027	5 262	(4 235)	20 %	573	79 %
2202 MYRA BARNEHAGE	922	3 785	(2 863)	24 %	743	24 %
2203 VÅGSTRANDA BARNEHAGE	273	1 170	(897)	23 %	11	2382 %
2204 MÅNDALEN BARNEHAGE	605	2 721	(2 116)	22 %	539	12 %
2205 INNFJORDEN BARNEHAGE	150	1 232	(1 082)	12 %	235	-36 %
2206 ÅFARNES BARNEHAGE	471	2 229	(1 758)	21 %	275	71 %
2208 EIDSBYGDGA BARNEHAGE	684	2 281	(1 597)	30 %	647	6 %
2209 ÅPEN BARNEHAGE	60	122	(62)	49 %	(14)	-525 %
<b>SUM KOMMUNALE BARNEHAGER</b>	<b>2 293</b>	<b>1 841</b>	<b>452</b>	<b>125 %</b>	<b>782</b>	<b>193 %</b>
2220 FELLESUTGIFTER IKKE KOMM. BARNEHAGER	475	112	363	424 %	1 619	-71 %
<b>SUM BARNEHAGE</b>	<b>2 768</b>	<b>1 953</b>	<b>815</b>	<b>142 %</b>	<b>2 401</b>	<b>15 %</b>
2300 FELLESUTGIFTER GRUNNSKOLEN	2 837	4 393	(1 556)	65 %	950	199 %
2301 ÅNDALSNES BARNESKOLE	14 898	14 382	516	104 %	14 784	1 %
2302 ÅNDALSNES UNGDOMSSKOLE	14 976	13 931	1 045	108 %	14 840	1 %
2303 MÅNDALEN BARNE- OG UNGDOMSSKOLE	11 744	11 708	36	100 %	12 267	-4 %
2304 ÅFARNES BARNE- OG UNGDOMSSKOLE	10 238	10 176	62	101 %	9 890	4 %
2305 ISFJORDEN BARNESKOLE	10 898	9 474	1 424	115 %	10 134	8 %
2306 INNFJORDEN BARNESKOLE	2 871	2 815	56	102 %	2 954	-3 %
2307 VÅGSTRANDA BARNESKOLE	3 575	3 369	206	106 %	3 576	0 %
2308 ØVERDALEN BARNESKOLE	22	20	2	110 %	24	-8 %
2310 EIDSBYGDGA BARNESKOLE	16	16	-	100 %	-	-
2311 RØDVEN BARNESKOLE	-	-	-	-	-	-
<b>SUM BARNE OG UNGDOMSSKOLE</b>	<b>72 075</b>	<b>70 284</b>	<b>1 791</b>	<b>103 %</b>	<b>69 419</b>	<b>4 %</b>
2340 VOKSENOPPLÆRING	2 187	1 855	332	118 %	2 086	5 %
2341 STUDIESENTERET	(45)	-	(45)	-	-	-
2350 SPESIALSKOLER	691	163	528	424 %	107	546 %
2360 IKKE KOMMUNALE FRITIDSORDNINGER	969	800	169	121 %	1 055	-8 %
2500 INTEGRERING AV BOSATTE FLYKTNINGER	831	733	98	113 %	848	-2 %
2810 RAUMA MUSIKK- OG KULTURSKOLE	2 400	2 214	186	108 %	2 198	9 %
2820 BIBLIOTEK	3 123	2 763	360	113 %	2 585	21 %
2830 KULTUR	3 490	4 219	(729)	83 %	3 228	8 %
2890 KIRKE	63	71	(8)	89 %	74	-15 %
2910 PEDAGOGISK-PSYKOLOGISK TJENESTE	1 634	2 103	(469)	78 %	1 702	-4 %
<b>Sum 2340-2910</b>	<b>15 343</b>	<b>14 921</b>	<b>422</b>	<b>103 %</b>	<b>13 883</b>	<b>11 %</b>
<b>Sum grp. Ansvar: 2</b>	<b>92 264</b>	<b>89 392</b>	<b>2 872</b>	<b>103 %</b>	<b>87 757</b>	<b>5 %</b>

### 2.3 KOMMENTARER TIL REGNSKAPSTALLENE

#### Sentrale budsjettforutsetninger

Av vesentlige endringer i driftsbudsjettet for 2007 kan nevnes:

- Redusert bemanning: bl.a. 4,5 lærerårsverk høst 07. I tillegg kommer de 2 stillingene som ble redusert høst 2006 som fikk årseffekt i 2007.
- Økt overføring til kulturhus i forbindelse med første hele driftsår

- Økt med 0,5 stilling PPT
- Tilskudd til minoritetsspåklige elever ble overført fra øremerket til rammen.

#### Regnskaps kommentarer:

##### 1. I forhold til bunnlinja for drift:

Samla sett viser regnskapet et overforbruk på ca. 2,9 mill. kr. Dette skyldes i hovedsak økte vikarutgifter i

forbindelse med enkeltvedtak, reduserte inntekter mht Voksenopplæringen og økte skoleutgifter mht kjøp av plass på spesialskoler. I tillegg var det økte utbetalinger av introduksjonsordningen, der den økte inntekten på dette området tilfalt finansområdet.

## 2. I forhold til enkelte ansvarsområder:

### Barnehage:

Samlet var det et overforbruk på 800 000, hvorav 440 000 på vikarlønn. I tillegg var det 400 000 høyere belastning av fordelte interne kostnader (vaktmester, gartner, vedlikehold) enn opprinnelig budsjettet.

### Skole:

Netto var det et overforbruk på 2,8 mill. kroner, hvorav 400 000 på vikarlønn og ekstrahjelp, og 400 000 på lønn i faste stillinger. De høyere lønnskostnader enn budsjettet skyldes av økt assistent- og lærerhjelp i forbindelse med enkeltvedtak og økt norskopplæring for minoritetsspråklige elever. 100 000 skyldes innføring av frukt og grønt i skolen, der inntekten kom i rammen. Skyss av skole-elever ble 320 000 over budsjett. Overføring til andre kommuner ble 260 000 over budsjett, mens overføringer til andre kommuner ble 290 000 mer enn budsjett. I tillegg var det et overforbruk på 500 000 mht spesialskoler i forhold til budsjett.

**Driftsposter:** Det var et overforbruk i forhold til budsjett på til sammen 100 000 på strøm og forsikring.

### Voksenopplæring

Av et netto overforbruk på 300 000 i forhold til budsjett, kan 100 000 tilskrives lavere inntekter enn forutsatt i statstilskudd, mens 200 000 skyldes høyere vikarutgifter enn forutsatt.

### Bibliotek

Av et netto overforbruk på 360 000 i forhold til budsjett, kan 100 000 tilskrives høyere husleie enn budsjettet pga dobbel husleie i en periode som følge av avvikling av eksisterende kontrakt og flytting til kulturhuset og 190 000 skyldes skifte av motor på bokbussen etter et havari på denne. Det var 180 000 høyere bokinnkjøp enn budsjettet pga flyttingen.

## 3. Ang. investeringer:

Ved Åfarnes barnehage var det behov for mer areal, og en utvidelse ble gjennomført i 2007. Ferdigstilling av kulturhuset ble gjennomført i 2007, som en del av Rauma kultur og konferansesenter AS. Når det gjelder inventar til kulturhuset og biblioteket samt kino var dette midler som var avsatt i kommunens budsjett. Til sammen var det satt av 900 000 til kinoteknisk utstyr, 1,2 mill. til bibliotekinventar og 400 000 til inventar for øvrig i kulturhuset, øvingsrom med mer. KF'et

benyttet de 1,3 mill. som var avsatt til kino og fellesinventar, mens biblioteket investerte for til sammen ca. 2 mill. i inventar, dvs 760 000 over budsjett. Under Idrett står også 1,1 mill. ufinansiert i investeringsregnskapet. Dette gjelder mellomfinansiering av kunstgrasbane på Øran i påvente av spillemidler.

## 3. RESULTATVURDERINGER

### BARNEHAGE

Antall søknader til barnehagene økte også i 2007. Selv om antall barn i barnehage har gått ned utifra tabellen ovenfor, gir ikke det et helt riktig bilde. Flere barn under 3 år er inne i barnehagen nå enn tidligere og de teller for 2. Dekningsgraden er også økt og vi er nådd målet om barnehagedekning.

Fra høsten 2007 tok Rabben barnehage i bruk lokalene i det tidligere Tindemuseet. Dette er et stort og godt bygg til barnehageformål, og her er plass til svært mange barn.

Tryggheim barnehage utvidet driften fra 01.08.06. Barnehageåret 06/07 hadde de en avdeling i leide lokaler i bedehuskjelleren. Fra barnehageåret 07/08 flyttet de inn i nyrenovert underetasje i barnehagen, og fikk ei fin småbarnsavdeling der.

Ved barnehageopptaket våren 2007, var det svært stor søknad til barnehagen på Vågstranda. Det er en 1-avd. barnehage og hadde ikke kapasitet til å ta inn så mange nye barn. Det ble derfor opprettet en kommunal familiebarnehage på Vågstranda fra 01.08.2007.

Barnehagepersonalet i Rauma er i gang med å implementere den nye Rammeplanen, som er gjeldende fra 2006. Målet med Rammeplanen er å gi barnehagepersonalet en forpliktende ramme for planlegging, gjennomføring og vurdering av barnehagens virksomhet. Barnehagepersonalet i Rauma er på ulike måter aktive for å følge opp de retningslinjene som er nedfelt i rammeplanen. Dette skjer gjennom etterutdanning og utviklingsarbeid, og kommer konkret til uttrykk i den enkelte barnehages årsplan.

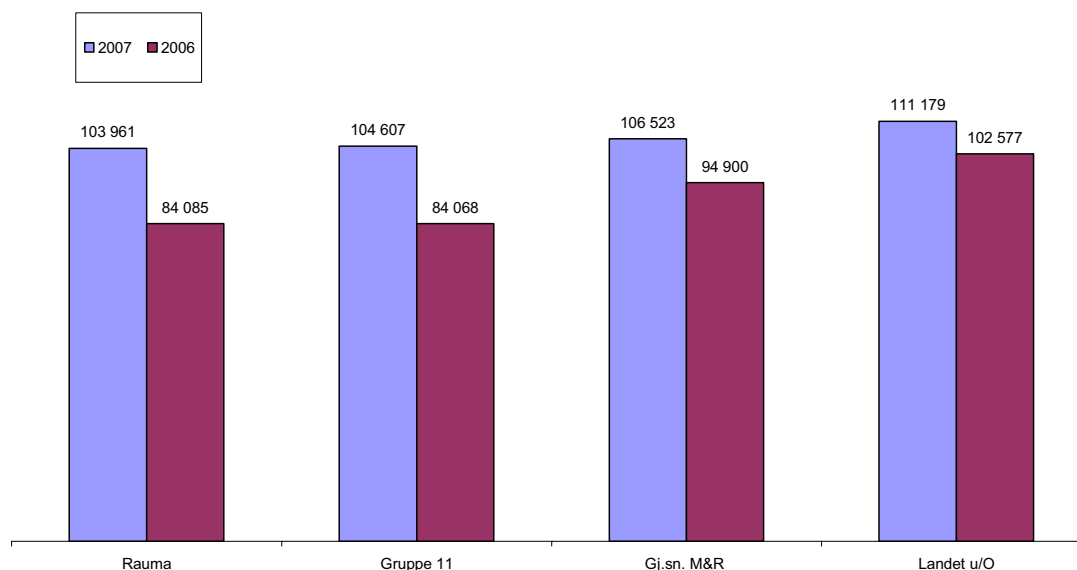
### Nøkkel tall

	2004	2005	2006	2007
Antall førskolebarn	405	412	403	398
Antall barn i barnehage	277	302	339	360
herav i åpen barnehage	23	25	14	14
<b>Barnehagedekning</b>	<b>69%</b>	<b>74%</b>	<b>82%</b>	<b>90%</b>



## KOSTRA sammenlikning (foreløpige tall pr. mars 2007)

### Korrigerte brutto driftsutgifter i kroner per barn i kommunal barnehage



Forklaring: Korrigerte brutto driftsutgifter pr. kommunal bruker i kroner, barnehager = (Korrigerte driftsutgifter til funksjon 201+211+221) / (antall barn med barnehageplass i kommunale barnehager)\*1000

Vi ser av figuren at vi fortsatt har om lag samme produktivitet som gruppe 11 målt ved brutto driftsutgift per barn, og fortsatt lavere utgift enn snittet i fylket og landet utenom Oslo, men avstanden i kostnad til de to siste gruppene har avtatt fra 2006 til 2007. Det betyr at kostnaden per barn har økt relativt mer hos oss og i vår gruppe enn ellers i landet fra 2006 til 2007.

I tabellen under ser vi at andelen barn med barnehageplass har økt vesentlig de siste tre årene, men at mye av veksten har skjedd i de private barnehagene, siden andelen barn i kommunale barnehager er redusert. Andelen barn med barnehageplass er noe høyere i fylket og landet utenom Oslo, men vi har full dekning i den forstand at de som ønsket plass ved tildelingen har fått plass.

	Rauma 2007	Rauma 2006	Rauma 2005	Gruppe 11 2007	Gj.sn. M&R 2007	Landet u/O 2007
Andel barn 1-5 år med barnehageplass	84,4	81,1	70,3	83,5	85,8	84,7
Andel barn i kommunale barnehager i forhold til alle barn i barnehage	63,6	69	79,1	62,4	52,9	51,8

Forklaring: Andel barn 1-5 år med barnehageplass = (Antall barn 1-5 år i barnehage)/(antall innbyggere 1-5 år)\*100.

## GRUNNSKOLEN

I løpet av året er mye gjort ved skolene når det gjelder pedagogisk utviklingsarbeid og kvalitetssikring av prioriterte tiltak med utgangspunkt i nytt læreplanverk.

Ressursrammene er reduserte i perioden. Nåværende ressursramme gjør det vanskelig å opprettholde et forsvarlig og likeverdig opplæringsstilbud. Dette blir klart dokumentert i

samband med skolenes framlegging av ressursbehov for kommende skoleår.

Undervisninga er gjennomført etter gjeldende retningslinjer, og i samsvar med vedtak om klasseordning og ressursramme (lærertimetall/årsverk). Endringer i opplæringslova med virkning f.o.m. 01.08.03 har avskaffa klassebegrepet til fordel for begrepet gruppe.

## Vurdering i skolen

I skole og barnehage er arbeidet med barna og deres menneskelige utvikling det viktigste. Å vurdere resultatet av dette vil alltid være vanskelig, da det ikke finnes gode måleinstrumenter som fanger opp alle sider ved det arbeidet som utføres. Det arbeides målbevisst for å sikre kvaliteten i tilbudet slik at elevene kan få ei god utvikling både faglig og sosialt.

Utvikling av gode opplegg for skolebasert vurdering er viktig i denne sammenheng og skolene må fortsatt arbeide aktivt med dette.

Vurderingsarbeidet i skolen med vekt på elevvurdering, skolevurdering og nasjonalt vurderingssystem (jf. St.melding 47 1995-96 og forskrift til opplæringslova kap.3.) er gitt høy prioritet i skolelederkollegiet så vel som ved skolene. Reduksjon i bemanninga i sektoradministrasjonen har imidlertid vanskeliggjort oppfølgingsarbeidet på dette området.

### *Spesialpedagogiske tiltak*

For elever med særskilte behov utarbeides det individuelle læreplaner og halvårsrapporter som bl.a. legger grunnlaget for den videre tilpasning av de individuelle opplegga for disse elevene. Skolene legger vekt på å ivareta disse elevene på en god måte selv om ressurstilgangen i form av timetallsramma oppleves for knapp i forhold til uttrykte behov. En står foran store utfordringer i denne sammenheng, da det er en klar tendens til et økende antall elever som må utredes med tanke på spesialpedagogiske tiltak for å ivareta særskilte behov. Dette er et signal om at ressursene er knappe. I tillegg opplever man at førskolebarn i stadig større grad trenger spesialpedagogisk hjelp. Hjemmelgrunnlaget for denne tilrettelegginga er å finne i § 5-7 i opplæringslova. GSI-statistikk per 01.10.07 viser en svært stor økning på dette området i forhold til tidligere år. Dette kan og vil få store konsekvenser for ressurs situasjonen/ressursbruken i skolen kommende år.

Spesialpedagogisk plan for Rauma er et hjelpemiddel for å kvalitetssikre arbeidet på det spesialpedagogiske feltet i barnehage og skole. Planen skal bl.a. bidra til å sikre at barn og ungdom med spesielle behov blir godt ivaretatt og oppnår et likeverdig opplæringstilbud sammenlignet med andre.

For bl.a. å videreutvikle og sikre det spesialpedagogiske tilbudet som er nedfelt i dette planverket, ble det i 2002 etablert et spesialpedagogisk forum. Reduksjon i bemanninga i sektoradministrasjonen har imidlertid vanskeliggjort oppfølgingsarbeidet på dette

området. Kompetanseoppbygging både lokalt og sentralt i kommunen har vært et prioritert område.

## Skoleutviklingsarbeid og etterutdanning

Dette er ei svært viktig side av skolens virksomhet, og det blir arbeid målbevisst på dette området. En viser til KOU-sak 025/07: Plan for kvalitetsutvikling for Rauma Kommune 2007/skoleåret 2007/2008.

Med utgangspunkt i den overordna målsetting for grunnskolen i Rauma, blir det lagt stor vekt på å styrke den pedagogiske virksomheten i skolen. Det er blitt brukt betydelige ressurser for å gi skolene tjenlige verktøy i utviklingsarbeidet.

I dette skoleutviklingsarbeidet er bl.a. PP-tjenesten sentral. Systemarbeid er på dette området et overordna perspektiv. En tilpasning av opplæringstilbudet som i større grad ivaretar elevens evner, interesser og forutsetninger, er ei viktig målsetning i systemarbeidet.

Holdningsskapende og forebyggende arbeid er viktig i skolen, og bl.a. har skolene arbeidet videre med å utvikle og følge opp tiltak mot mobbing som fortsatt må ha høy prioritet. Skolemeglring er innført som metode for konflikthåndtering ved alle skolene.

## Etterutdanning/videreutdanning

I samband med implementeringen av L 06 er statlige tilskudd til kompetanseutvikling for skoleledere og pedagogisk personale betydelig styrket. For sk.året 2007-08 vil de statlige rammene til ulike kvalitetsutviklingstiltak representere viktige bidrag til utvikling av grunnskolen.

I løpet av perioden er det 10 lærere/skoleledere som gjennomfører eller har fullført videreutdanning av et omfang på min. 30 studiepoeng. Dette kan delvis relateres til en omfattende regional satsing i forhold til realfag og fremmedspråk. Undervisningspersonale og skoleledere som forplikter seg på slike omfattende studieløp, yter en stor innsats både økonomisk og i bruk av fritid for å skaffe seg utvida kompetanse, kvalifikasjoner som kommer skoleverket/Raumaskolen til gode.

Vi har et forpliktende og omfattende interkommunalt samarbeid i deler av region C. Innafor LUIS-nettverket, bestående av kommunene Rauma, Vestnes og Nettet har det blitt planlagt og gjennomført tiltak som har hatt som mål å styrke implementeringa av R97 og LP 2006. Samarbeidsområder er bl.a. "Fokus på mellomsteget" og "IKT og skoleleiing". Dette er sentrale utviklingsområder som vil måtte ha høy prioritet i tida som kommer, jf. nasjonale satsingsområder og læreplanrevisjon.

Det er utviklet et omfattende regional samarbeid, Samarbeidskommuner er kommunene Rauma, Vestnes, Nesset, Molde, Aukra, Midsund, Fræna, Eide, Gjemnes og Sandøy. Dette omfatter bl.a. planlegginga og gjennomføringa av det såkalte Romsdalsk Lærarstemne. Denne interkommunale kursdagen ble arrangert for 11. gang i 2007, og kunne tilby totalt 18 ulike kurs/ kurstema. Målgruppene var ledere på kommune-/etatsnivå, PP-tilsatte, skoleledere, undervisningspersonale, assistenter i skole og SFO. Det formaliserte regionale arbeidet er videreutviklet i perioden til også å omfatte etter- og videreutdanning i naturfag og matematikk.

### **Informasjons- og kommunikasjonsteknologi**

Innføring av IKT i grunnskolen er høgt prioritert. Grunnlaget ble lagt i behovs utredninga for IT, behandla i oppvekststyresak 39/96. IKT i grunnskolen ble på nytt behandla i oppvekststyret som sak 029/02: PLAN FOR INVESTERING OG DRIFT 2003 – 2006. Seinare i sak 025/05: IKT i grunnskolen – investeringsbehov 2006-2010 og i Årsrapport IKT for skoleåret 2006/2007 med investeringsforslag for 2008 - 2010.

I 2007 var det bevilget investeringsmidler på til sammen 750.000 kroner som en videreføring av satsingen i 2006 på 900 000. Det er nå gjennomført innkjøp av bærbar datamaskiner til alle som har undervisning i grunnskolen.

Alle skoler og barnehager er tilkoblet bredbånd via fiber, radio eller xDSL. Bredbåndtilkoblingen åpner for nye muligheter og er en viktig del av kommunens satsing for å nå målene i Program for digital kompetanse 2004-2008. Med de innkjøp som er gjort til nå, samt maskinenheter som er innvilget fra hjelpemiddelsentralen, er det i barnehage og grunnskole pr dato godt over 400 maskinenheter. I tillegg kommer nettverksinstallasjonene, serverne mm.

Arbeidet med å utnytte mulighetene som ligger i en felles infrastruktur til effektivisering av supporttjenestene i nettet er kommet i gang.

Til å ivareta de investeringene som er gjort innen IKT, har etaten i dag systemansvarlig for IKT i grunnskolen i 80% stilling. Systemansvarlig utfører også opplæring for lærere innen både administrativ og pedagogisk programvare. Likevel er behovet stort for en økning i tidsressurser for i praksis å kunne ivareta et overordnet systemansvar for

tekniske løsninger og programvare og bistå med videre kompetanseoppbygging. Spesielt viktig er det å gi rom for økte ressurser lokalt på skolene slik at vi har personer i miljøet som kan ta seg av akutte problemer og nødvendig drift og vedlikehold. Maskinparken er også så stor på de største skolene at driftssituasjonen ikke er tilfredsstillende. Nye løsninger kan avhjelpe litt, men det krever ekstrainvesteringer og omlegging av dagens maskinpark til klientløsninger. Det er av avgjørende betydning at en klarer å opprettholde og videreutvikle IKT både som arbeids- og opplærings-redskap gjennom nødvendige midler til både ny innkjøp og drift.

### **Samarbeid med andre**

Innafor mange saksområde har vi gode erfaringer med andre samarbeidsparter.

Kultur- og oppvekstetaten har over tid samarbeidd om oppfølging og utvikling av kunst- og kulturtilbudet i grunnskolen med basis i St.melding nr. 61 1991, "Handlingsplan for styrking av de estetiske fag og kulturdimensjonen i grunnskolen" og "Plan for formidling av kunst og kultur i Møre og Romsdal". Også i 2007 har elevene i Rauma fått del i "kulturnista"- et samarbeidsprosjekt mellom fylkeskulturavdelinga og alle kommunene i fylket. Kulturnista gir et bredt spekter av kulturtilbud innen teater, musikk, dans, bildende kunst, litteratur, forfatterbesøk m.m. Skolekonsertene er i hovedsak gjennomført som tidligere, men administreres nå gjennom fylkeskommunen og inngår også som en del av Kulturnista. "Kulturnista" går inn som en del av "Den kulturelle skolesekken"- en kommunal plan som skal bidra til å sikre alle grunnskoleelever et minimum av opplevelser og kunnskap innen kulturaktiviteter på lokalt, regionalt, nasjonalt og internasjonalt nivå. I tillegg er det inngått et samarbeid mellom grunnskolene og Musikk i skolen. Dette skal bidra til en sterkere satsing på skolen som kulturarena.

Bibliotekbussen yter et meget godt tilbud til skolene.

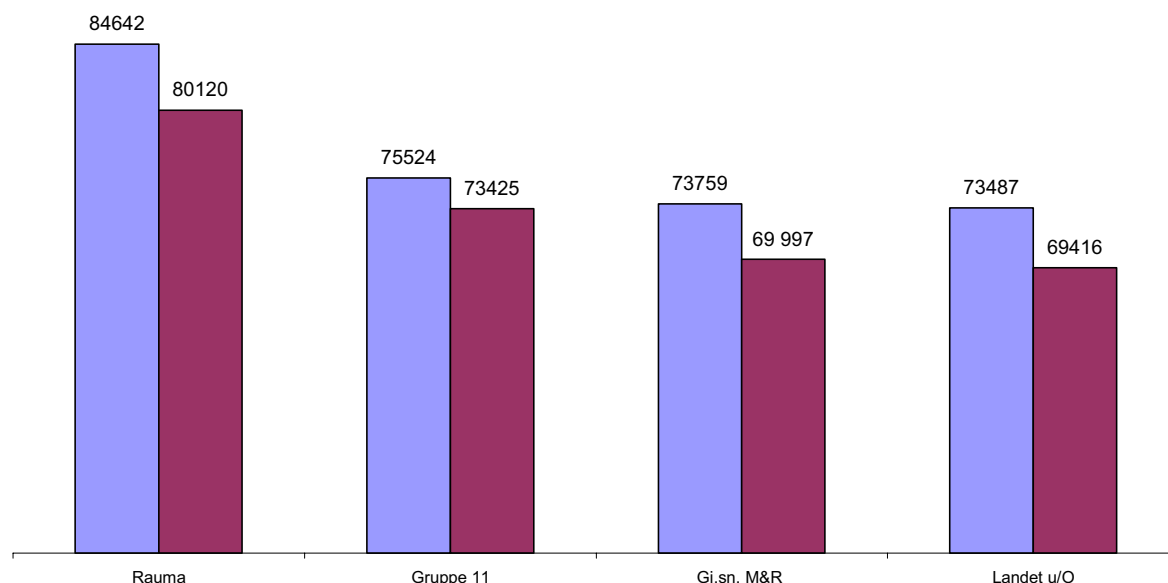
Samarbeidet mellom kirke og skole fungerer godt innenfor de rammer som er lagt for dette.

### **Miljø**

Det er et mål at alle våre barnehager og skoler skal i perioden 2006-2010 sertifiseres som "miljøfyrtårn".

## KOSTRA sammenlikning (tall pr. mars 2007)

■ 2007 ■ 2006 **Korrigerte brutto driftsutgifter til grunnskole, per elev**



	Rauma 2007	Rauma 2006	Rauma 2005	Gruppe 11 2007	Gj.sn. M&R 2007	Landet u/O 2007
Netto driftsutgifter til grunnskoleopplæring, per innbygger 6-15 år	88368	81809	77609	77218	78163	74505
Korrigerte brutto driftsutgifter til grunnskole, per elev	84642	80120	76892	75524	73759	73487

### *Korrigerte brutto driftsutgifter:*

Indikatoren viser driftsutgifter til kommunens egen tjenesteproduksjon av undervisning i grunnskolen, skolelokaler og skyss pluss avskrivninger minus dobbeltføringer i kommuneregnskapet som skyldes viderefordeling av utgifter/ internkjøp osv., per elev.

### *Netto driftsutgifter til grunnskoleopplæring, per innbygger 6-15 år*

Indikatoren viser driftskostnader til grunnskolesektoren per innbygger 6- 15 år (grunnskolealder), etter at tilskudd fra staten og ev. andre direkte inntekter er trukket fra. De resterende utgiftene må dekkes av kommunens frie (ubundne) inntekter.



---

### **Pedagogisk psykologisk tjeneste**

---

For å kunne gi barn og unge med særskilte behov et godt tilbud, er kommunen avhengig av en godt fungerende PP-tjeneste.

Det har vært arbeid for å få til økt kompetanse i PP-tjenesten og i skolene innen ulike vanskeområder som framtrer hos stadig flere elever.

I denne sammenheng er systemarbeid ved skolene et overordna perspektiv. Personalet er innstilt på å følge opp dette så godt som mulig. PP-tjenesten har en sentral rolle i arbeidet som bl.a. har som målsetting å utvikle en inkluderende skole. Dette arbeidet er igangsatt gjennom kartlegging av behov ved den enkelte skole, og oppfølgingsarbeidet skal skje i samarbeid mellom skolen, PPT og ledelsen. Spesielle tema i samarbeidet er klasse miljø, mobbing og forebyggende arbeid generelt.

---

## VOKSENOPPLÆRINGA

---

Nesbakken Voksenopplæringscenter organiserer undervisning blant voksne i Rauma som kommunen har undervisningsansvar ovenfor. Det gjelder:

Spesialundervisning for voksne

- Undervisning av voksne med spesielle behov
- Afasirammede

Norsk m/ samfunnskunnskap for voksne innvandrere

- Innvandrere
- Asylsøkere m/oppholdstillatelse
- Ungdom 16 – 18 år

Spesialundervisning for voksne omfatter i vesentlig grad vedlikeholdsundervisning for elever som har dagtilbud ved Vangstun og Troll-Tinn.

Norsk m/samfunnskunnskap for innvandrere omfatter undervisning for fremmedspråklige voksne flyktninger, asylsøkere med oppholdstillatelse, innvandrere og ungdom 16 – 18 år. Dette er opplæring som utløser øremerka statstilskudd. P.g.a tilflytting av innvandrere skjer gjennom hele året endres elevmassen til stadighet. Dette bidrar til skifting i elevgruppene og store utfordringer til lærerpersonalet. Gjennom året har også statsborgere fra EØS/EU- området fulgt undervisning i norsk for fremmedspråklige. Disse har ikke rett på gratis undervisning og har betalt elevavgift.

### Personalet

Lærerpersonalet ved Nesbakken voksenopplæringscenter har gjennom en rekke år vært svært stabilt. Dette har bidratt til videreutvikling av kompetanse og erfaring på det pedagogiske felt, spesielt undervisning av psykisk utviklingshemmede og fremmedspråklige. Personalet innehar en bred formell kompetanse som dekker

- logopedi
- spesialpedagogikk
- informatikk
- tegnspråk
- engelsk
- norsk
- fransk

Denne kompetansen er også utnyttet i andre sammenhenger.

### Nøkkeltall elever

Voksenopplæring	2003	2004	2005	2006
Spesialundervisning	23	27	30	31
Norsk for fremmedspråklige	45	68	61	35
+ ”betalingslever”		13	16	15

---

## Musikk- og kulturskolen

---

Barn og ungdom med interesse for sang, musikk og billedkunst får et godt undervisningstilbud ved musikk-og kulturskolen. Det arbeides løpende med å få til et nært samarbeid mellom musikkskolen og de enkelte kor og korps, og ordninga med leieinstruksjon er videreført. Lærerstaben har vært stabil i lengre tid, noe som har en positiv virkning i skolens drift. Høsten 2007 hadde skolen 268 elevplasser. Det meste av undervisninga foregår i smågrupper/individuell, mens undervisninga i kor og forskole foregår i store grupper.

Forestillingene ”Julekveld i Kulturskogen” har blitt en viktig del av vårt opplegg i høstsemesteret, der vi prøver å samle ALLE elevene i hele kommunen til ett felles prosjekt. Vi ser tydelig viktigheten av at barn og unge fra de forskjellige skolekretsene i kommunen får arbeide sammen og ha felles mål. Forestillingene er organisert gjennom ”kulturskolens kulturforum” og er selvfinansierende gjennom billettsalg og støtte fra Landslaget Musikk i Skolen.

### Nøkkeltall

	2003	2004	2005	2006	2007
Elevplasser	274	259	253	261	268



---

## KULTUR

---

### 2007 har vært kulturhusets år for Raumakulturen!

Rauma kommune har i samarbeid med Wenaasgruppen AS bygd et fleksibelt flerbrukshus for kulturlivet i kommunen og regionen integrert med en utvidelse av konferanseavdelingen ved Grand Hotel Bellevue på Åndalsnes. Kulturhuset inneholder saler for konserter, teater, multimedia, møter og konferanser, fellesareal / vestibyle, kino og bibliotek, og er base for kulturskolen, RaumaRock og Norsk Fjellfestival. I tillegg inneholder huset utstillingslokale. Kulturhuset er bygd inn på sørsiden av hotellet, i direkte

tilknytning til hotellet. Overleveringsdato fra entreprenør var 01.08.07. Offisiell åpning v/ riksteatersjef Ellen Horn, ble foretatt 14. september 2007.

### Visjon

Rauma skal bli et kvalitativt bedre samfunn ved at:

- Kommunens innbyggere og tilreisende sikres et godt og variert kulturtilbud.
- De folkelige kulturbevegelser og det frivillige organisasjonslivet blir tatt vare på og videreutviklet.
- Det blir tilrettelagt for flere kulturelle arbeidsplasser.

### Tjenester og brukere

Med de personellmessige og økonomiske ressursene vi har hatt til disposisjon har vi forsøkt å yte god service for våre målgrupper, kommunens befolkning, det organiserte foreningslivet og tilreisende.

---

## Rauma Folkebibliotek

---

Rauma folkebibliotek ble flyttet til Rauma kulturhus i september 2007, se egen årsmelding/ årsmelding Rauma kulturhus KF



---

## Åndalsnes kino

---

Åndalsnes kino ble flyttet til Rauma kulturhus i september 2007, se årsmelding Rauma kulturhus KF.

---

## Kulturvern, lokale samlinger og museer

---

- *Museer og samlinger*

I tillegg til husmannsplassen i Gjerdssetbygda, Nerhole museum og Konfeksjonsmuseet i Isfjorden har vi private museer som Vegmuseet på Trollstigen, Skulehagen-samlinga i Rødven og andre mindre bygdesamlinger. Stiftelsen Norsk tindemuseum har solgt museumsbygningen i Frydenlund og arbeider med å etablere seg i Åndalsnes sentrum.

- *Kulturhistoriske bygninger*

Kulturhistoriske bygninger i privat eie fins det flere av. To av bygningene har offisiell status som fredet. Andre bygninger mangler den formelle statusen, men er nødvendigvis ikke mindre verdifulle av den grunn.

Åsen Skofabrikk, Åsen i Isfjorden, er et av Rauma kommunes kulturminner. Bygningen er sikret mot ytterligere skadelig forfall. Formaliteter og mye bygningsmessig oppfølgingsarbeide gjenstår.

- *Bygdebokarbeid*

Det ble ikke registrert arbeide med bygdebøker og eller slektsbøker i meldingsåret.

- *Gate- og vegnavn.*

Ingen nye navn i meldingsåret.

- *Museumstoget.*

Ikke arbeid med vognhall for museumstoget i meldingsåret.

---

## Idrett og fysisk aktivitet

---

- *Plan for idrett og fysisk aktivitet*

Planens handlingsprogram for kommende år ble rullert og prioritert lise over alle typer anlegg med delfinansiering fra spillemidlene ble oversendt Fylkeskulturavdelinga for endelig avgjørelse

- *Kunstgressbane Øran stadion og de andre utendørs idrettsanlegga og frivillig innsats.*

Omlegging av gressbanen til kunstgress ble åpnet våren 2007. Banen er kommunal og omlegging foretatt i regi av kommunen i nært samarbeid med ÅIF. Idrettslagene gjør en fremragende jobb med vedlikehold av egne anlegg. Til dette arbeid bevilges det kommunale tilskudd. En betydelig innsats legges ned av idretten til vedlikehold av de kommunale anleggene.

- *Åndalsnes samfunnshus og Raumhallen*

Åndalsnes samfunnshus og bassenget hadde et normalt driftsår i 2007. Åndalsnes Samfunnshus og Raumhallen er nå i teknisk sett bedre stand enn de har vært på mange år, men på begge bygningene som er fra 60 og 70-tallet, dukker det med uregelmessige mellomrom opp bygg- og installasjonstekniske problemer. Deler av de elektriske anleggene på begge bygningene er underdimensjonert i forhold til dagens bruk.

---

## Barn og unge

---

- *Ungdomsklubbvirksomhet*

Åndalsnes ungdomsklubb har siden høsten 1996 hatt tilhold i samfunnshuskjelleren på Åndalsnes. Lokalene er dårlige og lite egna til drift av en moderne ungdomsklubb. Det er behov for lokaler på/over bakkenivå med rom til flere aktiviteter. En moderne ungdomsklubb burde ha en egen "kafeavdeling" uten støy slik at det går an å snakke sammen. Den skulle også inneholde et øvingsrom for band og et "verksted" for andre aktiviteter. Det er behov for flere åpningskvelder, noe som krever større personalbudsjett.

Den kommunale ungdomsklubben er en meget viktig, uformell sosial møteplass. Klubben har en sunn økonomi gjennom fornuftig og god drift. Hovedinntekten kommer fra inngangspenger og kioskdirift. Helt fra starten av i 1996 og fram til sommeren 2007 har klubben drevet kiosken på Åndalsnes kino. Nå etter at Kulturhuset er kommet i drift har klubben gått glipp av betydelige inntekter som fra og med høsten 2007 må kompenseres på annen måte. På bygdene er det klubbvirksomhet i varierende omfang, Nordsida fritidsklubb, er den klubben som har drevet på sammenhengende over lengst tid

- *Ungdomsråd*

Rådet hadde sitt 7. hele driftsår i 2007. Ungdommene i rådet er delvis innvalgt for ett år av gangen, og valgperioden følger skoleåret. Ungdomsrådet som rådsorganet er i fin utvikling, og vil etter hvert kunne bli et effektivt redskap for direkte kontakt mellom ungdom og politikere/administrasjon.

- *Ungdommens kulturmønstring*

Kommunen v/ungdomsrådet arrangerer årlig ungdommens kulturmønstring (UKM) og sender representanter til fylkesmønstring og landsmønstring. Fra og med 2007 er det kulturhuset som står som teknisk arrangør av UKM.

- *Annet*

Takk til alle som på frivillig basis og helt uegennyttig gjør det mulig for unge å møtes i trygge omgivelser.

---

## Allment kulturarbeid, arrangement m.m

---

- *Påskjønnelser, priser, stipend m.m.*

For 2007 ble det utdelt to kulturpriser. Den ene prisen gikk til Lars Kristian Singelstad for dokumentarfilmen *Dimitris spor*. Den andre

kulturprisen gikk til Brøste og Stueflotten kulturlag for innsatsen med gjenskaping/ gjenoppbygging av Brøstosaga og området rundt, og måten kulturlaget har tatt i bruk og presenterer kulturminna for publikum. Årets kulturstipend gikk til Heidi Gyldenås (musikk) og Martin Flåten tildeles (idrett). Ellers ble det gitt direkte støtte til foreningene i form av tilskudd til prosjekt, til lagsdrift idrettsanlegg og lekeplasser i nærmiljøene.



Kulturprisvinner 2007: Dimitris spor

- *Kulturminnedagen*

Nasjonalt tema for Kulturminnedagen 2007 **"ungdomshusa, bedehusa og forsamlingshusa- til glede og besvær"** Årets tema gav mange muligheter for samarbeid med ulike lag, foreninger og mennesker til sammen å skape et program for dagen – og gjøre Kulturminnedagen 2007 til forsamlingshusenes dag. I Rauma var det Åndalsnes Bedehus som tok imot utfordringa og hadde arrangement på dagen

- *Festivalsamarbeidet.- RaumaRock - Fjellfestivalen,- Sinclairspelet/festivalen..*

Sinclairfestivalen, Raumarock, Fjellfestivalen og kommunen gått saman i eit festivalsamarbeidsprosjekt. Feestivalsamarbeidet er eit tre-årig prosjekt som blir støtta økonomisk av Møre og Romsdal fylke.

- *Raumarevyen*

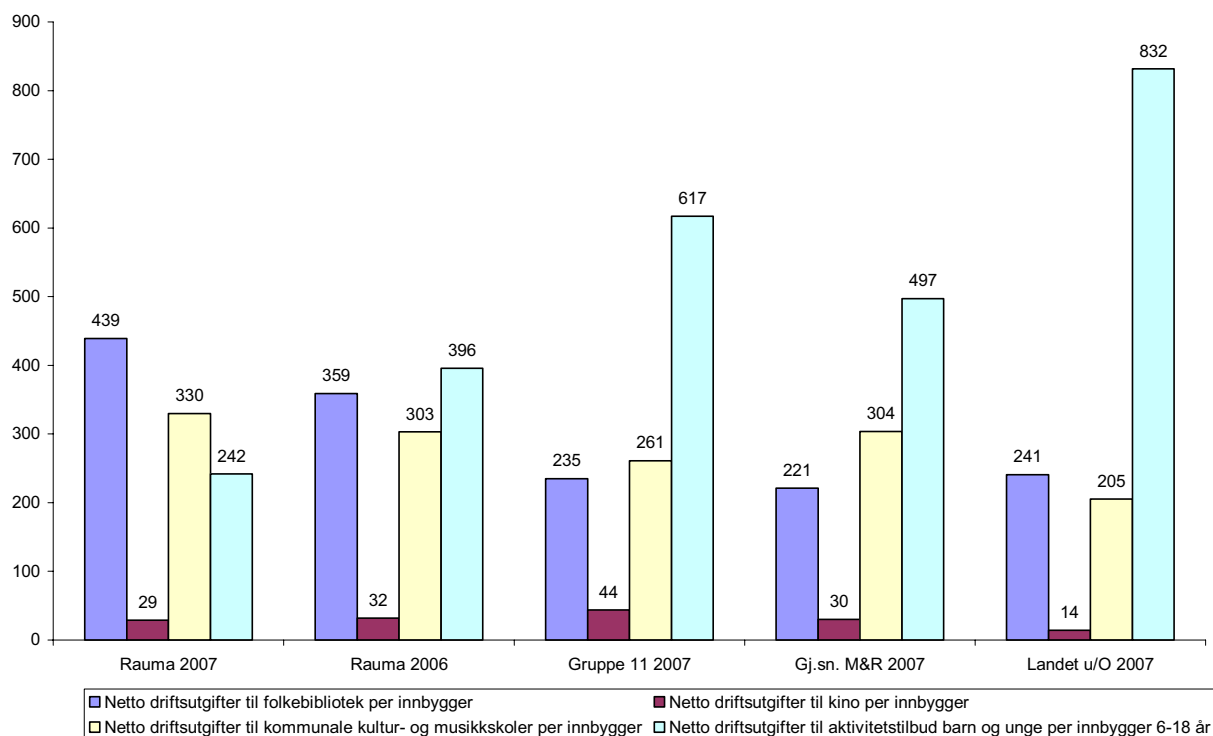
Raumarevyen en revy som rekrutterer fra hele kommunen. Raumarevyen må følges opp og gis betingelser som gjør det mulig å utvikle seg til en fast årlig revy.

---

## Spesielt tilrettelagte kulturtilbud Fritidslederen

---

Fritidsleder ble fra høsten 2007 overført til Kulturhuset og driver diverse ungdomstiltak/ andre tiltak derifra. Det er viktig med tilbud overfor personer som trenger en eller annen form for hjelp og bistand for å ta del i kulturlivet.



### Konklusjoner og mål innen kultur

- Kulturvirksomhet har vist seg å innebære et betydelig vekst potensialer for en kommune. Kultur har et viktig trivselsaspekt, samt at kulturtilbud spiller en rolle for et lokalsamfunns totale konkurransevne.
- Utøvelse av miljø- og kulturpolitikken vil i årene som kommer bli sett i nær sammenheng med økonomi, sysselsetting, bosetting, utløsning av kulturrelaterte næringer og annen form for næringsvirksomhet.
- En bevisst satsing innen kulturområdet vil gjøre Rauma mer konkurransedyktig både når det gjelder å styrke det næringspolitiske arbeidet spesielt, og mer generelt når det gjelder å oppnå kommunens overordnede målsettinger. Kulturhus på Åndalsnes vil gi et betydelig løft i riktig retning.
- **Rauma kulturhus som ble tatt i bruk i september 2007, er den alle største kulturgaven Raumas befolkning noensinne har fått. Rauma kulturhus vil kunne bli den viktigste arenaen for kultur og for utøving av kommunal kulturpolitikk i Rauma.**



Kulturprisvinner 2007: Brøstesaga



#### 4. KONKLUSJONER OG NYE MÅL

**Kultur- oppvekst- og utdanningsetatens totale virksomhet er omfattende og berører en svært stor del av befolkningen i kommunen. Kvaliteten på tjenestene på de ulike områder og i de enkelte enheter er derfor av avgjørende betydning for hvor attraktivt det er å bo i Rauma.**

**Ressurstilgangen vil være avgjørende når det gjelder å opprettholde en like bra standard på tjenestene som tidligere.**

De største utfordringene i *grunnskolen* framover vil være knytta til ny opplæringslov og til læreplanrevisjon (Reform 2006) Utfordringene her er mange og bl.a. følgende områder vil fortsatt stå sentralt:

- Tilrettelegging av de fysiske forhold, dvs, bygninger og uteområder.
- Personalmessig kompetanseutvikling og god bemanning slik at innholdet i "Raumaskolen" kan bli mest mulig i pakt med det som beskrives i statlige styringsdokumenter.

Staten har et sterkere fokus på skoleeiers ansvar for oppfølging og kvalitetsutvikling/-sikring av grunnopplæringa. Dette blir stadig oftere poengtert og presisert, og man ser det ikke minst i forbindelse med statlige tilsyn.

Endringer i opplæringslova, gjort gjeldende 2003, åpner for større fleksibilitet og økt lokalt handlingsrom. Samtidig er trykket på individuelle rettigheter stadig sterkere, jf. hovedfokus på tilpassa opplæring i reform 06. Dette gir skoleeier og den enkelte skole nye utfordringer, jfr. endringer i kap. 8 (Organisering av opplæringa) og kap. 9a (elevane sitt skolemiljø). Dette og andre endringer/vektlegginger krever økt innsats fra ulike nivåer i organisasjonen, men det er imidlertid usikkert hvor stor innsats en kan legge inn i et så omfattende og ressurskrevende arbeid i tida framover på grunn av de vedtatte endringer både når det gjelder personalsituasjonen og økonomiske ressurser.

Når det gjelder *barnehagesektoren*, vil hovedutfordringa være knytta til kravet om full barnehagedekning i tiden framover også. Vi ser at flere vil ha større tilbud, og en får derfor ikke inn så mange barn pr. avdeling. Og etter hvert skal "rett" til barnehageplass innføres. Ny lov og ny rammeplan fra 2006 krever omfattende oppfølging. Pga redusert maksimumspris regner en med at det blir enda større søknad til barnehagene. Rekruttering av fagpersoner som førskolelærere og spesialpedagoger er en stor utfordring.

I 2004 ble Rauma med i et samarbeid mellom kommunene i Romsdalsregionen som går på kompetanseutvikling innenfor barnehagesektoren. Et årlig Romsdalsk barnehagestevne er kommet for å bli. Mer lokalt samarbeider vi i nettverk med Nesset og Vestnes. Til dette arbeidet får vi tilskudd fra fylkesmannen.

Sentrale styresmakter arbeider med omlegging av finansieringa av barnehagedrifta, og etter hvert vil tilskuddet til barnehagene også komme inn i ramma til kommunen.

*Musikk- og kulturskolen* bør utvikles videre innen andre kulturaktiviteter. Også samarbeidet med grunnskolen bør utvikles videre. Musikk og kulturskolene bør ha tilbud om minst tre fagområder. I Rauma har vi to, dvs. sang/musikk og billedkunst. Det er aktuelt å arbeide for etablering av dans/ballett som fast tilbud på linje med sang/musikk og billedkunst.

I PPT-tjenesten er det behov for å etablere logopedtjeneste som arbeider konkret sammen med det enkelte barn. Det er aktuelt med ei 50 % stilling til dette formålet.

Ang. investering:

Planlegging og gjennomføring av utvidelse/rehabilitering av Åndalsnes u.skole, voksenopplæringscenter og musikk og kulturskole vil være et stort løft i tiden fremover.

#### Oppsummert:

I sum vil dette kreve aktiv deltaking på alle plan og en god tilgang på økonomiske ressurser. Derfor er det aktuelt igjen å minne om at investering i barn og unge er å investere i framtida.

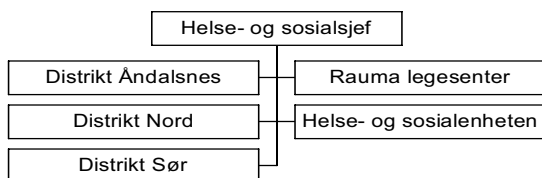


Vinner av First Lego League 2007, Ålesund  
10.november 2007

# HELSE- OG SOSIALETATEN

## 1. BESKRIVELSE AV VIRKSOMHETEN

Den administrative organisering av etaten er illustrert i figuren under. Som det framgår er etaten inndelt i 5 resultatenheter under helse- og sosialsjefen.



Helse- og sosialtaten i Rauma tilbyr tjenester til hele befolkningen fra svangerskapsomsorg til pleie av døende. Av plassmessige hensyn kan bare hovedområdene nevnes her.

Helse- og sosialtjenestene tilbyr undersøkelser av gravide, veiledning for fødende, helseundersøkelser av barn og unge, vaksinerings, råd og veiledning, strukturert tverrfaglig samarbeid, helseundervisning og oppgaver innen miljørettet helsevern, kurativ og forebyggende helsetjeneste, herunder både kommunal og private fysioterapi- og legetjenester. Videre har sektoren ansvar for barneverntjeneste, økonomisk sosialhjelp, edruskapsvern, oppfølging av sosialt vanskeligstilte, samt råd og veiledning. Videre tilbys heimesjukepleie, praktisk bistand, egenomsorg og opplæring, heimehjelp, omsorgslønn, støttekontakt, psykiatriske tjenester, korttids- og langtidsplasser i sjukeheim og aldersheim, omsorgsboliger, dagsentertilbud, særskilte avlastnings- og botjenester for psykisk utviklingshemmede, samt flyktningtjenester m.m.

Oppsummert kjennetegnes helse- og sosialsektoren av

- *tjenesteyting der brukerne har lovmessige rettigheter*
- *personellintensiv med døgkontinuerlig drift*
- *store logistikk utfordringer*

## Hovedmål for etaten

Vår overordna målsetting er

- *å levere gode, riktige og effektive tjenester til befolkningen*
- *at medarbeidere skal trives i arbeidet sitt*
- *å ha ryddighet i økonomien*

## Spesielle utfordringer i Rauma – i forhold til andre, sammenlignbare kommuner

Rauma kommune skiller seg spesielt ut fra andre sammenlignbare kommuner ved at vi har en stor andel innbyggere over 80 år. Denne aldersgruppen har økt også i 2007 med 13 personer (0,2%). Det forventes at denne veksten avtar de neste tre årene og deretter ventes en reduksjon i gruppen frem mot år 2020 før de store etterkrigskullene kommer fra 2025. Imidlertid vil antallet og andelen av de eldste eldre i denne gruppen dvs. andelen av eldre over 90 år, øke noe de neste tre årene (med 4-5 pr. år).

Befolkningstall pr. 01.01.08

Andel innbyggere 80+

	Andel	Antall
Rauma	7,1%	527
Møre og Romsdal	5,4 %	13 358
Landet	4,6 %	218 594

## 2. RESSUR SINNSATS OG AVVIKSANALYSE

### 2.1 ØKONOMISKE INNSATSMIDLER

1000 kr	2 004	2 005	2 006	2007	Avvik
Utgifter	132 593	136 821	143 387	152 293	8 147
Inntekter	(33 538)	(32 123)	(33 422)	(37 331)	(5 814)
Netto driftsresultat	<b>99 055</b>	<b>104 698</b>	<b>109 966</b>	<b>114 962</b>	<b>2 332</b>
Investeringsutgifter	3 365	5 784	2 193	771	-1698

## 2.2 PERSONALINNSATS I ÅRSVERK

	2004	2005	2006	2007
Årsverk	206,26	203,42	205,05	211,04

Helse- og sosialetaten har i 2007 hatt en bemanningsplan på 211,04 årsverk (inkl. stillingsbrøker som dekker hull i turnus). Med de deltidsansatte er over 300 personer tilknyttet

virksomheten. De samla lønns- og personellkostnadene utgjør ca. 3/4 deler av etatens driftsutgifter. Nær 5/6 av personellet arbeider innen pleie- og omsorgstjenestene.

Tall i tusen kroner	Regnskap 2 007	Budsjett 2 007	Netto avvik i kroner 2 007	Regnskap i % av justert budsjett 2 007	Regnskap 2 006	Endring fra 2006 til 2007 i %
<b>Ansvar 3 HELSE/SOSIAL/PLEIE/OMSORG</b>						
3010 SEKTORENS POLITISKE ORGANER	31	86	(55)	36 %	81	-62 %
3020 AVDELINGSADMINISTRASJONEN	1 503	1 660	(157)	91 %	1 662	-10 %
3210 RAUMA LEGESENTER	5 658	5 394	264	105 %	5 641	0 %
3230 LEDEVAKTSENTRALEN	542	554	(12)	98 %	532	2 %
3310 HELSESØSTERTJENESTEN	1 887	2 014	(127)	94 %	1 788	6 %
3320 FYSIO- OG ERGOTERAPITJENESTE	2 002	2 049	(47)	98 %	1 883	6 %
3340 SOSIALKONTORTJENESTE	2 404	2 256	148	107 %	2 130	13 %
3341 STØNAD TIL LIVSOPPHOLD	3 191	4 109	(918)	78 %	3 432	-7 %
3342 TILTAK INNEN RUSOMSØRGEN	(30)	46	(76)	-65 %	(25)	20 %
3350 FELLESGIFTER PSYKISK HELSEVERN	(58)	(16)	(42)		(241)	-76 %
3351 PSYKIATRISK DAGSENTER	(246)	(46)	(200)	535 %	180	-237 %
3358 FOLKEHELSEKOORDINATOR	29	105	(76)	28 %	(20)	-245 %
3360 BARNEVERN TJENESTE	5 159	4 546	613	113 %	3 645	42 %
3400 KOORDINATOR HS-PLO	885	188	697	471 %	(251)	-453 %
3410 FELLESGIFTER RAUMA SJUKEHEIM	(1 894)	(1 074)	(820)	176 %	(1 499)	26 %
3411 AVDELING A.	12 779	12 243	536	104 %	12 617	1 %
3412 AVDELING B.	12 617	12 543	74	101 %	12 136	4 %
3413 SENTRALKJØKKEN	3 365	3 702	(337)	91 %	3 344	1 %
3420 NATTPATROLJEN	2 322	2 428	(106)	96 %	2 373	-2 %
3431 VEØY OMSORGSSENTER	5 226	5 177	49	101 %	5 031	4 %
3442 NORDSIDA DISTRIKT	6 149	5 954	195	103 %	5 870	5 %
3451 ÅNDALSNES SJUKEHEIM	10 421	8 439	1 982	123 %	9 529	9 %
3452 HJEMMETJENESTER ÅNDALSNES DISTRIKT	11 753	11 243	510	105 %	11 118	6 %
3453 NESBAKKEN AVLASTNING- OG BARNEBOLIG (Nytt n	10 960	10 547	413	104 %	4 109	167 %
3454 STORGATA BOLIGER (inngår i 3453 fra 2007)	-	-	-		3 755	-100 %
3455 ROMSDALSVEIEN BOLIGER (inngår i 3453 fra 2007)	-	-	-		3 286	-100 %
3461 VOLL OMSORGSSENTER	7 229	7 679	(450)	94 %	7 214	0 %
3462 HJEMMETJENESTER	4 711	4 631	80	102 %	3 589	31 %
3463 VOLLATUN	4 380	4 436	(56)	99 %	4 212	4 %
3470 OMSORGLØNN	-	-	-		918	-100 %
3510 DRIFT TRYGDREBOLIGER	(601)	(687)	86	87 %	(510)	18 %
3610 ÅNDALSNES DAGSENTER	2 589	2 424	165	107 %	2 437	6 %
<b>Sum grp. Ansvar: 3 HELSE/SOSIAL/PLEIE/OMSORG</b>	<b>114 963</b>	<b>112 630</b>	<b>2 333</b>	<b>102 %</b>	<b>109 966</b>	<b>5 %</b>

## 2.3 KOMMENTARER TIL REGNSKAPSTALLENE

### Sentrale budsjettforutsetninger

I 2007 er det gjennomført følgende tiltak i driftsbudsjettet:

- Opprettelse av 1,7 stilling over opptrappingsplanen for psykisk helse.
- Opprettelse av 1/1 stilling ved Voll omsorgssenter som del av opptrappingsplan til sjukeheim.
- Opprettelse av 3,16 årsverk til funksjonshemma barn Distrikt Sør.
- Vakant 20% fysioterapeut lagt inn igjen i 2007.
- Års effekt av barnevernsskurator ansatt i 2006.
- Reduksjon i driftsposter og variabel lønn tilsvarende 1,5 million kroner.
- Alle renholdere er ute av kap. 3 og overført til NMT etaten.

- Prosjekt ved Rauma sjukeheim for å redusere sykefraværet. Ressursinnsats 1 årsverk.

Investeringsbudsjettet:

- Kr. 2 mill til ombygging av rådhuset i forbindelse med NAV reformen
- Kr. 350.00 til fellesutgifter inventar/utstyr plo.

### Regnskapskommentarer

Korrigerer en for utgiftsførte avskrivninger viser foreløpig netto driftsregnskap for 2007 et samlet merforbruk for etaten på vel 2,2 millioner kroner (2% avvik i forhold til netto driftsbudsjett).

Årsprognosen ved utgangen av 3. kvartal 2007 var et merforbruk på ca. 3 millioner kroner. En har således klart å redusere noe merforbruket i siste kvartal 2007. En av hovedårsakene er merforbruket på nesten 2 millioner kroner ved Åndalsnes sjukeheim. Ca. 1,7 millioner kroner har sin

referanse til økte utgifter til variabel lønn. Årsaken er den vanskelige driftssituasjonen ved dementenhetene som har krevd økt bemanning ut over det budsjetterte.

Går vi inn på andre ansvarsområder i pleie og omsorg er merforbruket stort innen enkelte tjenester for hjemmeboende og funksjonshemma brukere. På de spesifikke artene er det spesielt utgiften til avtalefesta tillegg, ferievikarer, ekstrasjehjelp og overtid som har vært høye i forhold til budsjettet.

Tjenestene har i stor grad vært knyttet til spesielle behov som har oppstått i perioden. Dette har også medført et betydelig merforbruk når det gjelder utgifter til personlig assistent.

Mangel på sykepleiere og vikarer har også ført til merforbruk innen overtid og forskyvet arbeidstid.

De økte barnevernutgiftene skyldes hovedsakelig økning i kostbare institusjonsplasseringer av barn/ungdom.

På motsatt side fortsetter reduksjonen i utgifter til sosialhjelp samtidig som en har hatt økte inntekter gjennom vederlagsbetaling for institusjonsopphold. Innen flere avdelinger har en også klart å dempe driftsutgiftene ved god kostnadsstyring i perioden.

Sykefraværet reduseres for fjerde år på rad. Fra 9,29% i 2004 til 8,62% i 2005 til 8,44% i 2006 og videre til 7,44 i 2007. Dette er meget gledelig, men fortsatt for høyt. Samarbeidstiltakene med Arbeidslivssenteret med målsetting om ytterligere å redusere sykefraværet fortsetter.

### **Investeringsregnskap 2007**

Det har ikke vært større investeringer innen helse og sosial i 2007 (kun utgifter til inventar/utstyr m.m. på til sammen 771 000 mot budsjettert 350 000, differanse inndekt via ubrukte lånemidler) Budsjetterte utgifter til ombygging av rådhuset (NAV) ble forskyvet til 2008. Dette ga et avvik på 1,7 mill. i mindre utgifter enn opprinnelig budsjettert, men ikke avvik i forhold til revidert budsjett siden låneopptaket ble utsatt.

### **3. RESULTATVURDERINGER**

*Under dette avsnittet vil en bare komme inn på noen av de mest sentrale resultatvurderinger i forhold til budsjett og økonomiplan for 2007. De enkelte virksomheter har selv utarbeidet egne årsmeldinger som gir en detaljert oversikt over tjenesteproduksjon, måloppnåelse og aktivitet. Disse årsmeldingene vil bli lagt frem for driftsstyret, men er også tilgjengelig for andre ved å henvende seg til servicetorget på rådhuset.*

## **Pleie og omsorg**

*Sentrale målsettinger som er oppnådd i 2007:*

- Innført ønsketurnus ved to avdelinger i kommunen.
- Videreutviklet institusjonstilbudene med spesiell vekt på tilretteleggelse for demente.
- Videreført utviklingsarbeidet sammen med Triangel AS med Min Vakt turnusmodul og elektroniske timelister.
- Utarbeidet beredskapsplan ved Rauma sjukeheim.
- Oppstart gruppe for Livsglede for eldre.
- Gjennomført prosjekt sjukefravær ved en institusjon. Opp som egen politisk sak i 2008.
- Videreført databasert pleie- og omsorgsprogram PROFIL og nasjonalt program for pleie og omsorgs registrering.
- Brannforebygging ved institusjonene.
- Tett samarbeid og oppfølging fra arbeidslivssenteret for å redusere sykefraværet.
- Videreføring av ordning med individuelle planer.
- Gjennomført prosjekt Multidose (medisinhåndtering) ved et distrikt.
- Det har vært stor aktivitet ved distriktene med god pleie og mange trivselstiltak og aktiviteter for beboerne.
- Teatergruppa SPOR (Vangstunet) har vært på turne med forestillinga "Emil – og dei tause stemmene"
- Gjennom tiltak har en på flere områder tilrettelagt aktiviteter i tråd med kommunens visjon om naturglede. Bl.a planlegging av sansehager ved våre institusjoner. Arbeidet starta opp i 2007.
- Gjennomført opplæringsplan og program for rekruttering av helsepersonell, jfr, statlig satsing. Bl.a avla 12 nye omsorgsarbeidere eksamen ved Studiesenteret våre 2007. Det har også vært gjennomført omfattende dataopplæring av vårt personell i regi av Troll Tinn AS.

*Sentrale målsettinger som ikke er gjennomført i 2007:*

- Kvalitetssikringsarbeidet har også i 2007 blitt nedprioritert til fordel for andre oppgaver.
- Oppdatering/nye evakueringsplaner mangler fortsatt for tre av våre institusjoner.
- Utvikling av et mer tverrfaglig sammensatt tjenestetilbud innen heimetjenestene.
- I enkelte perioder har en på grunn av lav bemanning måtte innføre inntaksstopp ved enkelte institusjoner.
- Utredning Veøy utsatt til 2008 for vurdering sammen med ny plan for omsorgstjenestene.

### *Kommentarer:*

Innenfor pleie- og omsorgstjenestene begynner en nå for alvor å merke den vanskelige rekrutteringssituasjonen. Den tilbakevendende personellmangelen på vikarsiden medfører dessuten en ikke ubetydelige merkostnader for etaten og innvirker på driftssituasjonen.

Sentrale driftsutfordringer i 2007 har vært knyttet til tilbudene og tjenestene for demente.

Innenfor pleie- og omsorgstjenesten merker vi også den store (og varierende) pågangen etter økte hjelpetilbud for hjemmeboende og ressurskrevende brukere. Dette gjelder både enkeltpersoner sine utvida hjelpebehov og økte avlastningsbehov for funksjonshemma brukere.

Erfaring tilsier at innføring og etablering av store og tunge funksjoner som Profil, Iplos og Minvakt for ettertida må søkes organiseres i egne uavhengige prosjekt og tilføres nødvendige ressurser i gjennomføringsfasene. At vi likevel har lykket så godt med innføringene i Rauma skyldes ene og alene at våre ledere og medarbeidere har strekt seg langt ut over det en kan forvente i forhold til at de også skal ivareta sine øvrige funksjoner og arbeidsoppgaver i organisasjonen.

- Økt satsing på forebyggende tiltak for barn og unge. Bl.a videreføring av BAP grupper, etablering av aktivitetsgrupper m.m.
- Bedre rehabiliteringstilbud.
- Videreføring av koordinerende enhet og ordning med individuelle planer.
- Årlig rullering av psykiatriplan er gjennomført. God tilgjengelighet til tjenesten. Økning i tiltak med utadretta miljøarbeid.
- Etablert avtale med Høgskolen i Molde om videreutdanningstilbud psykososialt arbeid med barn og unge.



## **Legetjeneste, helse og sosial**

### *Sentrale målsettinger som er oppnådd i 2007:*

- Gjennomføring av program for boligsosialt arbeid. Statlig finansiert prosjekt samarbeid med heimetjeneste og avd. psykisk helse.
- Fortsatt reduksjon i sosialhjelpsmottakere og i netto utgifter til sosialhjelp.
- Økt tilbudene innfor gjeldsrådgiving.
- Etablert forprosjekt NAV.
- Stabil legedekning. Fast legevikarordning jul og sommer.
- Ventetid på legetime fra 0-4 uker.
- Videreført funksjonen som familieveileder ved helsesøstertjenesten.
- Helsesøstertjenesten har gjennomført prioriterte lovpålagte oppgaver innen helsestasjons- og skolehelsetjeneste. Opprettholdt tilbud helsestasjon for ungdom og fast treff tid ved videregående skole.
- I de aller fleste sakene hvor barneverntjenesten og foresatte er enige om at barnet har behov for hjelpetiltak etter barnevernloven, har slike tiltak blitt iverksatt innen rimelig tid.
- Andre driftsår som prosjektkommune innen satsingsområdet "God helse". Gjennomført tiltak ihht plan.
- Bedring av det tverrfaglige arbeidet.

## KOSTRA 2007 sammenlikning, (Foreløpige tall pr. mars 2008)

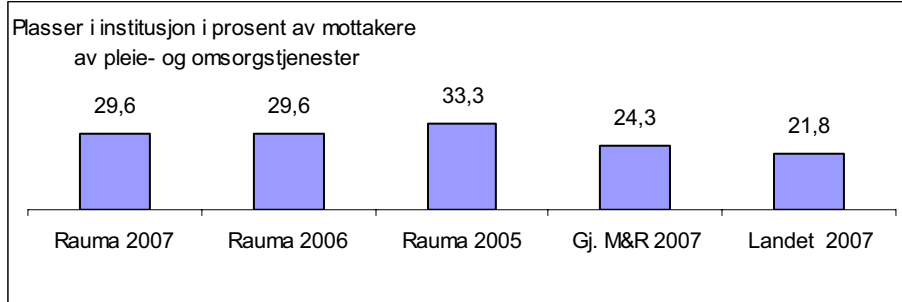
KOSTRA tallene viser som tidligere at vi har lavere kostnader per institusjonsplass og per mottaker av kommunale pleie og omsorgstjenester og hjemmetjenester sammenliknet med andre kommuner. Imidlertid har vi langt høyere andel institusjonsplasser sammenliknet med andre kommuner og relativt sett flere eldre.

Utgifter til kommunehelsetjenestene og helsestasjon er om lag på linje med kommunene i

kommunegruppe 11, og noe over landsgjennomsnittet.

Utgifter til sosialtjenesten er lavere i Rauma enn i øvrige kommuner. Likeledes er utgifter til barnevern lavere, men disse har økt vesentlig fra 2006, og vesentlig mer enn i andre kommuner. Dette skyldes bl.a. økt bemanning fra 2006 som fikk helårseffekt først i 2007 og økt kjøp av barnevernsplasser.

	Rauma 2007	Rauma 2006	Rauma 2005	Gj. M&R 2007	Landet 2007	Gruppe 11 2007
Korrigerte brutto driftsutgifter pr. mottaker av kommunale pleie og omsorgstjenester	269 509	251 140	258 934	306 023	278 843	283 368
Korrigerte brutto driftsutgifter pr. hjemmetjenestemottaker i kroner	149 842	137 624	151 172	182 695	160 555	163 973
Netto driftsutg. pr. institusjonsplass	404 412	384 893	349 122	542 165	599 210	570 168



	Rauma 2007	Rauma 2006	Rauma 2005	Gj. M&R 2007	Landet 2007	Gruppe 11 2007
Netto driftsutgifter pr. innbygger i kroner, kommunehelsetjenesten	1437	1329	1277	1460	1374	1406
Netto driftsutg til forebygging, helsestasjons- og skolehelsetj. pr. innb 0-5 år	4355	3680	3497	4751	4098	4393

	Rauma 2007	Rauma 2006	Rauma 2005	Gj. M&R 2007	Landet 2007	Gruppe 11 2007
Netto driftsutgifter til sosialtjenesten pr. innbygger 20-66 år	1279	1265	1365	1549	2425	1 883
Netto driftsutgifter per innbygger 0-17 år, barneverntjenesten	3 142	2 176	2 003	4 150	4 853	4 254
Netto driftsutgifter pr. barn i barnevernet	49 885	34 838	30 425	70 937	86 035	65 465

Sentrale målsettinger som ikke er nådd i 2007:

- Opprettelse av et felles NAV kontor sosial, trygd og arbeid utsatt til 2008/2009.
- Barneverntjenesten har fortsatt store problemer med å overholde de fristene barnevernloven setter til undersøkelsessaker. Fristen ble overskredet i 10 av 35 barnevernundersøkelser i 2007.
- Manglende tiltaksplaner i enkeltsaker i barnevernet.
- Fortsatt for lang ventetid på kurativ fysioterapibehandling (2-6 uker).
- Fortsatt for liten tidsressurs knyttet opp mot primærforebyggende arbeid innen skolehelsetjeneste og helsestasjon for ungdom.

- Kapasitetsvansker ved dagsenter avd. for psykisk helse

Kommentarer:

Vi opplever en bedring av det tverrfaglige arbeidet og at en får dreid tjenester mot økt satsing på forebyggende arbeid. Innen legetjenesten opplever vi en stabil situasjon med henvendelser på dagtid og på legevakt. Innen sosialtjenesten ser vi igjen en tendens til nedgang i sosialhjelpsutbetalinger og antall klienter. Barnevernet har også i 2007 en utfordrende driftssituasjon der antall plasserte barn har økt.

## 4. KONKLUSJONER OG MÅL.

### Hovedmål nr. 1

#### - å levere gode, riktige og effektive tjenester til befolkningen

Rauma kommune har et tjenestetilbud som på mange områder ligger godt an i forhold til andre kommuner, både når det gjelder kvalitet og kvantitet med god dekningsgrad. Det er få klagesaker. Videre kan vi fra siste KOSTRA statistikk se at vi bruker fortsatt mindre penger pr. innbygger på barnevern, helsetjenester og sosialtjenester enn både gjennomsnittet og de aller fleste sammenlignbare kommuner. Når det gjelder utgifter til pleie- og omsorg pr. eldre over 80 år ligger vi fortsatt under gjennomsnittet. De samla produktivetskostnadene innen pleie og omsorg er også svært positive for Rauma. Dessuten er det viktig å merke seg at helse- og sosialetaten i Rauma har en relativ lav personellfaktor i forhold til andre kommuner. På den ene siden kan en si at en driver rasjonelt, men på den andre siden medfører marginal bemanning betydelig økning i variable lønnskostnader når bl.a uforutsette behov oppstår.

Hovedårsaken til at vi klarer å holde et så godt tjenestenivå er den innsats og det arbeid våre medarbeidere og ledere utfører i sitt daglige virke for å gi innbyggerne i Rauma nødvendige og gode helse- og sosialtjenester.

Skal en trekke frem et spesielle områder der kommunen må øke sin innsats er det tjenestene over for demente, ressurskrevende brukere og våre mest sosialt vanskeligstilte. Til sistnevnte gruppe er det som kjent igangsatt et eget boligsosialt prosjekt. Ellers er tidsfristene i undersøkelsesfasene innen barnevernet en stor utfordring. På dette området har også ROR igangsatt et prosjekt for å se på mulighetene for et økt samarbeid på tvers av kommunene i regionen. En annen utfordring fremover vil være organiseringen i den nye velferdstjenesten NAV.

### Hovedmål nr. 2

#### - at medarbeidere skal trives i arbeidet sitt

For at våre medarbeidere skal kunne levere må de trives i arbeidet sitt. I 2004 og 2005 satte vi spesiell fokus på dette gjennom det statlige satsingsprogrammet "Flink med folk".

Den viktigste forutsetningen for å kunne trives er opplevelsen av å bli verdsatt. Prosjektet som ble gjennomført i organisasjonen tok derfor utgangspunkt i at det etableres ledelse av de daglige

arbeidsprosessene som er nærværende og verdsettende for våre medarbeidere. Videre skal vi videreutvikle medarbeiderskapet i organisasjonen, dvs. myndiggjøre medarbeidere til i enda større grad å ta initiativ og ansvar, tenke helhet og være brukerorientert. I deler av organisasjonen har dette prosjektet hatt en synlig positiv effekt, men det forutsetter et kontinuerlig målretta arbeid fra ledelsen sin side. På dette området har også mange avdelinger opp igjennom årene vært dyktige til å holde fokus og etablere gode arbeidsmiljøtiltak. Undersøkelser og erfaringer viser også at de fleste trives i arbeidet sitt.

På den annen side må vi også være åpen for at den stramme driftssituasjonen i kommunen med betydelige krav til den enkelte medarbeider kan innvirke både på trivsel og sykefravær. Vi vet at sykefravær er svært sammensatt, og det i mange tilfeller er lite arbeidsgiver direkte kan bidra med utenom arbeidsmessig tilrettelegging og arbeidsmiljøfaktoren. Men det er også et ugjenkallelig faktum at mange opplever at det er tungt å være i arbeidslivet, og dette må nødvendigvis tas i betraktning når en skal ta stilling til den samla arbeids- og driftssituasjonen fremover.

### Hovedmål nr. 3

#### - å ha ryddighet i økonomien

Innenfor etaten har vi i likhet med tidligere år hatt ekstra oppmerksomhet på den økonomiske situasjonen. For 2007 viser foreløpige regnskapstall dessverre et merforbruk på rundt 2% av netto driftsutgiftene.

I stor grad har etaten tatt ut de store rasjonaliseringsgevinstene innenfor eksisterende driftsform, jfr. bl.a KOSTRA tall. Videre effektivisering vil i første rekke dreie seg om å bedre tjenesteproduktet og øke graden av ressursutnyttelse for å dempe kostnadsveksten samt mulige strukturelle tiltak.

Til tross for at en driver en kostnadseffektiv tjeneste har den økonomiske situasjonen i flere år vært prega av særdeles stramme budsjett uten reserver eller buffere for å møte den kontinuerlig varierende etterspørselen etter lovpålagte tjenester. Dette gjelder spesielt de uforutsigbare behovene innen pleie og omsorg. Våre tjenester har ingen statisk driftssituasjon, men kan "over natta" få ansvar for tunge og ressurskrevende hjelpe- og omsorgstrengende.

I 2007 har en bl.a måtte utvide tilbudene for senil demente. Dette har igjen medført merforbruk av ressurser ved enkelte institusjoner.

En marginal økonomisk situasjon kombinert med at vi skal opprettholde alle våre tjenestetilbud er som kjent en situasjon en fra etaten gjentatte ganger har påpekt ikke kan fortsette.

Samtidig ser vi klare utviklingstrekk i samfunnet som vil påvirke etterspørselen etter tjenestetilbudene våre, både når det gjelder dimensjonering, struktur, organisering og kompetanse. I hht Stortingsmelding nr. 25 (2005-2006) vil dette i første rekke gjelde:

- Nye brukergrupper: sterk vekst i yngre brukergrupper med nedsatt funksjonsevne og et større spekter av helsemessige og sosiale problemer, og som krever annen faglig kompetanse og et helhetlig livsløpsperspektiv på omsorgstilbudet.
- Aldring: behovsvekst som følge av et økende antall av de eldste eldre, krever etter hvert utbygging av kapasitet og økt kompetanse på aldring, med spesielt fokus på demens og sammensatte lidelser.
- Knapphet på omsorgsytere: som følge av endringer i alderssammensetningen i befolkningen skjer det ingen vesentlig økning i tilgangen på arbeidskraft og potensielle frivillige omsorgsytere.
- Aktiv omsorg: De fleste undersøkelser peker på dagligliv, måltider, aktivitet, sosiale og kulturelle forhold som de største svakhetene ved dagens omsorgstilbud. Dette krever større faglig bredde med plass til flere yrkesgrupper slik at omsorgstilbudet dekker psykososiale behov og kan gis en mer aktiv profil.
- Medisinsk oppfølging: det er behov for en bedre medisinsk og tverrfaglig oppfølging av omsorgstjenestens hjemmetjenestemottakere og beboere i sykehjem og omsorgsboliger. Spesielt de

med behov for koordinerte tjenestetilbud fra både spesialisthelsetjenesten og fra den kommunale helse- og sosialtjenesten.

Dette vil stille store krav til kommunen om å arbeide planmessig og i et langsiktig perspektiv med utfordringene både når det gjelder drift og investering. I 2008 vil en derfor sette i gang arbeidet med en ny omsorgstjenesteplan for kommunen.

Avslutningsvis vil en påpeke at med de mange og store oppgaver som ligger foran oss vil det være av største betydning at vi kan videreutvikle det arbeidsmiljø og den organisasjonskultur som er innen tjenestene, og som gjør oss i stand til å møte de framtidige behov for endring og omstilling.





# Næring Miljø Teknisk

## 1. BESKRIVELSE AV VIRKSOMHETEN

Næring Miljø og Teknisk Etat består av sektorstab og fire avdelinger. Arealplanlegging og miljøvern er stabsfunksjoner. Denne hovedorganiseringen har vært uendret siden 2003. Ansvar for renhold i kommunale bygg er samlet i avdelingen for Bygning og eiendom med virkning fra 2006.

Etaten har disse hovedtjenesteområdene: Arealplanlegging, naturforvaltning, landbruk, byggesaker, bygningsdrift, kartarbeid, vannforsyning, avløpsanlegg, renovasjon, trafikkareal, kaier(IKS), friområder, feiing, brannberedskap og kommunale byggeprosjekt.

### Organisasjonskart



Politisk har etaten vært mest knytt til hovedutvalget for Utbygging Teknisk drift Natur og Miljø med Rauma Viltnevd som underutvalg til hovedutvalget. Etter kommunevalget høsten 2007 er den politiske struktur endret med tre likestilte utvalg uten sektortilknytning.

## 2. RESSUR SINNSATS OG AVVIKSANALYSE

Tall i tusen kroner	Regnskap 2 007	Budsjett 2 007	Netto avvik i kroner 2 007	Regnskap i % av justert budsjett 2 007	Regnskap 2 006	Endring fra 2006 til 2007 i %
Ansvar <b>6 NÆRING/MILJØ/TEKNISK</b>						
6010 SEKTORENS POLITISKE ORGANER	232	151	81	154	131	77 %
6020 SAKSBEHANDLING FORVALTNING	1 462	1 828	(366)	80	1 727	-15 %
6030 KART OG OPPMÅLING	617	634	(17)	97	733	-16 %
6310 BRANNVESEN	4 003	3 959	44	101	4 081	-2 %
6320 FEIERVESEN	(20)	(25)	5	-	81	-125 %
6410 BOLIGER TIL UMLEIE	(370)	(335)	(35)	110	(374)	1 %
6420 FESTETOMTER BOLIGFORMÅL	27	37	(10)	73	121	-78 %
6430 BOLIGFELT	2	-	2	-	-	
6510 NÆRING	1 789	2 042	(253)	88	1 859	-4 %
6520 LANDBRUKSVIKAR	9	75	(66)	12	12	-25 %
6530 SKOGREISNING	(5)	-	(5)	-	(5)	0 %
6540 TILSKUDD OG OVERFØRINGER	1 258	1 300	(42)	97	1 338	-6 %
6550 JORD OG SKOGBRUKSEIENDOMMER	10	65	(55)	15	8	25 %
6560 NÆRINGSEIENDOMMER, UMLEIEBYGG NASJONAL TUR	48	(150)	198	(32)	(380)	113 %
6710 FELLESUTGIFTER KOMMUNEGARTNER	1 045	808	237	129	718	46 %
6810 FELLESUTGIFTER MILJØ	201	415	(214)	48	344	-42 %
6820 RAUMA VILTNEVD	15	38	(23)	39	21	-29 %
6830 VILTFONDET	-	-	-	-	-	
6910 VEDLIKEHOLDSAVDELINGEN	(69)	(68)	(1)	101	(22)	-214 %
6920 FELLES MASKINDRIFT	-	(16)	16	-	(13)	-100 %
6930 VERKSTED - LAGER	-	45	(45)	-	-	
6940 FELLES VAKTMESTERTEAM	(68)	(77)	9	88	(20)	-240 %
6950 BYGNINGSVEDLIKEHOLD	3 048	2 847	201	107	2 536	20 %
6960 RENHOLD	8 449	7 897	552	107	7 421	14 %
7210 HAVNEKASSE	2	-	2	-	9	-78 %
7310 VEGER, GATER OG TORG	7 912	7 305	607	-	8 058	-2 %
<b>Sum grp.Ansvar:</b>	<b>29 597</b>	<b>28 775</b>	<b>822</b>	<b>103</b>	<b>28 384</b>	<b>4 %</b>

Regnskapstallene for NMT-etaten viser et overforbruk på 2,7 % av tildelt budsjetttramme.

Sykefraværet for året utgjorde 1400 dagsverk med en fraværprosent på 7,8 %. Størst fravær er innen vaktmester og renholdspersonalet.

For VAR-områdene (6210, 6220, 6230) vil driftsregnskapet gå til 0 ved bruk av eller avsetning til driftsfond. Disse områdene vil derfor ikke virke inn på den øvrige delen av kommuneregnskapet.

### 6020 Teknisk administrasjon

Ansvarsområdet omfatter ledelse, plansaksbehandling og byggesaksbehandling.

Innsparinga er sammensatt av to hovedfaktorer, lavere lønnsrelaterte kostnader på grunn av vakanse og økte gebyrinntekter. På grunn av økt omfang av gebyrbelagte tjenester som byggesak og plansaker har inntektene blitt større enn forventet.

#### **6410 Boliger til utleie**

Inntektene på boligene har vært noe bedre enn budsjettet. Boligene er gjennomgående gamle og trenger derfor stadig oftere full renovering, noe som viser seg i økte vedlikeholdsutgifter. Etterspørselen etter kommunale boliger er stort og med dagens boliger klarer en ikke å dekke behovet.

Kommunale gjennomgangsboliger er viktige i forbindelse med rekruttering av arbeidskraft.

#### **6510 Næringsavdelinga**

Landbruksavdelinga har en innsparing i forhold til budsjettet grunna vakanse/reduert bemanning. 14780 Statstilskudd omfatter i hovedsak forebyggende tiltak rovvilt og tilskudd til biologisk mangfold. Postene går i balanse med tilsvarende inntektsposter. 17727 Inntekter fra andre gjelder refusjon av lønn og sosiale utgifter til utleid stilling.

#### **6520 Landbruksvikar**

Landbruksvikarstillinga har vært ubesatt i 2007 og området har derfor en innsparing i forhold til budsjettet.

#### **6550 Jord- og skogbrukseiendommer**

Nytt utmarksgjerde på Åfarnes er ikke oppsatt og medfører innsparing.

#### **6560 Næringseiendommer, utleiebygg**

Området har et vesentlig overforbruk. Det skyldes at inntektene knyttet til festeavgifter ble lavere enn i 2006. I 2006 var noen av inntektene knyttet til avgift for 2007 og dermed ble det budsjettet for høyt.

#### **6810 Kommunegartner**

En halv stilling ble budsjettet på gartner istedenfor på 190-tjenesten vedlikehold, dette har medført overforbruk.

#### **6940 Felles Vaktmesterteam**

Alle vaktmestrene i kommunen – 10 årsverk – er samlet i et felles vaktmesterteam. Lønnutgiftene og driftsutgifter til kjøretøy bidrar til økte utgifter på området. Ansvar for formidling av hjelpemidler fra hjelpemiddelcentralen krever etter hvert stadig større ressurser. Forventningene til tjenesteproduksjon fra kommunale brukere er vanskelig å tilfredsstille med dagens personalressurs.

Årsaken til merforbruk på dette kapitlet skyldes i hovedsak økning i utgifter til fastlønnede.

#### **6950 Bygningsvedlikehold**

Samlet ansvar for vedlikeholdsmidlene har i større grad gjort det mulig å prioritere midlene inn mot større oppgaver uavhengig av tjenesteområde. Vi har noe for høyt forbruk på enkelte tjenester slik som på tjeneste 130 - administrasjonslokaler, men dette håper vi å bringe under kontroll ved planlagt vedlikehold/renovering av heisa på Rådhuset. Et av problemene i året som har gått har vært å få avtaler med håndverkere for gjennomføring av jobber. Dette skyldes et svært stramt marked.

Av større prosjekter i 2007 kan nevnes: Renovering av heis på Rådhuset, Fornyelse av utstyr i Raumahallen, Nytt tak på Samfunnshuset og utvendig vedlikehold Nesbakken.

Årsaken til overskridelsene på vedlikehold skyldes at det komme flere akutte jobber på slutten av året og at våre leverandører sender ut fakturaer for seint. I framtida må vi ta større hensyn til at akutte ting kan oppstå i siste kvartal av året.

#### **6960 Renhold**

Alle renholderne i kommunen – 35 personer/20 årsverk - er samlet under et ansvar under NMT. Fagområdet er nytt som samlet enhet og det gjenstår en del arbeid før alt er på plass og fungerer slik vi ønsker. Årsaken til overskridelsen skyldes delvis høyt sykefravær og manglende overføring av midler i forbindelse med overflytting av hjemler fra annet ansvarsområde.

#### **7310 Veger gater og torg**

Her ble et overforbruk på ca. 600 000. Dette skyldes dels gatelys utgifter som bl.a. skyldes at rammen for konsesjonskraft til eget bruk er overskredet og vi dermed betaler full strømpris på det overskytende. I tillegg var et overforbruk på vintervedlikehold knyttet til snøfall fra tidligere på høsten i fjor.

#### **Investeringer**

Det står 753 000 ufinansiert på 7310 i forbindelse med gågateprosjektet. Dette skyldes at en avventer endelig regnskap for dette prosjektet og dermed ikke har inntektsført et fylkeskommunalt tilskudd som skal være en andel av endelig kostnad.

### **3. RESULTATVURDERINGER**

Sektoradministrasjonen sine hovedmål i 2007 har vært

- Å planlegge og styre virksomheten etter gitte ressurser.
- Sikre et godt tilbud til kommunens innbyggere på service, tjenester og saksbehandling. Og at dette skjer gjennom effektiv planlegging, organisering og gjennom faglig utvikling av personale, og gjennom moderne og effektivt utstyr.

- Ha et planverktøy som er lett tilgjengelig for flest mulig.
- Samordne bruken av arealene i kommunen.
- Gi muligheter for kontroll med utviklingen.
- Gi god service for innbyggerne.

Sektoren har gjennom året arbeidd med overgangen til flat styringsstruktur på lik linje med hele organisasjonen. Året har vært preget av høy aktivitet med store forventninger innen alle tjenesteområder. Man har forsøkt å rekruttere nye medarbeider i fagstillinger. Særlig innen ingeniørfag og arealplan har det vært vanskelig å rekruttere. Vakanser i stillinger har medført innsparinger på noen ansvarsområder.

Sektoren har i hovedsak holdt seg innenfor tidsfristen i bygge- og meldingssaker etter Plan- og Bygningsloven (PBL). Saksmengden har økt for både større og mindre saker. Antall klagebehandlinger er fortsatt svært lite. Tilsyn i byggeprosesser har fortsatt et lavt omfang. Dette er lovpålagt oppgave som ikke utføres i henhold til lovgrunnlaget. Saksmengden har vært rekordhøy.

Saksbehandling av private reguleringsforslag er fortsatt veldig høy. Man har gjennom året leidd tjeneste fra Vestnes kommune. På grunn av barrierer innen IKT-løsningen mellom kommune har ikke ordningen fungert etter forventningene. Ekstraressursen har likevel bidratt til å redusere saksbehandlingstida en del. Som tidligere år har det blitt for lite fokus på egenutvikling av planer, særlig kommunedelplaner. Dette vil få større prioritet framover med blant annet utvikling av nye bolig- og næringsareal.

## AREALPLAN

Målsettingen er å ha et planverk som er oppdatert lett tilgjengelig, fleksibelt, oversiktlig og som samordner bruken av arealene i kommunen. Aktiviteten har vært stor også i 2007, det er for tiden lang behandlingstid.

Aktivitet/resultat 2007:

- Stor etterspørsel for saksbehandling av private planer.
- Arbeid med vurdering av fremtidige utbygging av bolig- og næringsareal er startet.

### Nøkkeltall:

	2002	2003	2004	2005	2006	2007
Antall rekvisisjoner	73	101	83	116	95	140
avslutta saker m/ målebrev	65	74	71	82	56	81

- Rapport om Teglverksområdet er utarbeidd.

Store og endrede utbyggingbehov innen private tiltak setter kommunal egenutvikling av planverk i klemme. Utførende arealplanlegging bære preg av sterkt geografisk avgrensede områder, oppdaterte oversiktsplaner er i en del tilfeller ønskelig.

## KART OG OPPMÅLING

Kart- og oppmålingsavdelingens virksomhet kan defineres som lovpålagte oppgaver for å sikre brukerne et tilfredsstillende kartgrunnlag og et tilbud om tilfredsstillende oppmålingstjenester etter lovbestemte krav innafor akseptable frister og gebyrsatser.

De lovpålagte oppgavene går i hovedsak ut på utarbeiding av målebrev for nye eiendommer, oppdatering av GAB-registeret og arbeid med digitalt eiendomskartverk (DEK), anskaffelse og ajourhold av kommunens kartgrunnlag, samt etablering/vedlikehold av kommunens fastmerker. I tillegg har avdelingen ansvar for kommunens kartsystemer som daglig benyttes av saksbehandlere og servicetorg. Av andre oppgaver kan nevnes utstikking/innmåling for andre avdelinger og utstrakt service i form av kart- og eiendomsinformasjon både til interne brukere og eksternt til andre etater.

Antall rekvisisjoner etter delingsloven, økte kraftig i 2007 og avdelingen er i ferd med å få et etterslep når det gjelder målebrevssaker. Skjerping av kravene fra sentrale myndigheter mht. til GAB og DEK har påført avdelingen betydelig merarbeid. Skjerpingen har sammenheng med at Rauma skal over på den nye, landomfattende Matrikkelen i september 2008 (erstatning for DEK og GAB). Av planlagte oppgaver som ikke er gjennomført i 2006, kan nevnes fastmerkeregister, anskaffelse av eldre skylddelingsforretninger og utarbeiding av adressekart (Åndalsnes og tettstedene).

Komplettering av GAB og DEK, samt prosjekt "kart på WEB" er gjennomført. Prioriterte oppgaver som det har vært arbeidet med, er målebrev (delingslovssaker), ortofoto for hele Rauma og overgang til nytt referansesystem/ grunnlagsnett (Euref89).

## ANLEGG OG DRIFT

---

### KOMMUNALE VEIER OG GATER

Ansvarsområdet omfatter drift og vedlikehold av til sammen 132,5 km kommunale veier, 8,6 km gang- og sykkelveier og 34 kommunale bruer. 87,6 km av kommunevegene og 7,8 km av gang- og sykkelvegene har fast dekke. Kommunen har 25 kilometer kommunale veier med belysning (1500 lyspunkt). Kommunen har også ansvaret for belysningen på til sammen 40 km fylkes- og riksveier.

Aktivitet 2007:

- Vedlikehold av kommunale veier, gang- og sykkelveier og bruer.
- Av spesielle prosjekt i 2007 vil vi nevne kommunens dels betydelige deltagelse i arbeidet med ny gågate i Åndalsnes sentrum. Kommunen har også opparbeidet 5 nye opphevede, universelt utformede gangfelt i sentrumsområdet. Til dette har vi mottatt 165 000 fra Statens vegvesen. Ellers har kommunen deltatt i arbeidet med opparbeidelse av ny veg / gangveg ved Støttebakken på Veblungnes, foretatt utvidelse av en bru på vegen til Skytebanen i Isfjorden og besørget en del veivedlikehold i området rundt kulturhuset.
- Brøyting og vedlikehold av kommunale veier i tettbebygd strøk.
- Etter anbud engasjerer kommunen entreprenører for brøyting og grusing av kommuneveier utenfor tettbebygd strøk.
- Vegbelysningen og vedlikeholdet av dette besørger av Rauma Energi AS på vegne av kommunen.

### HAVNE- OG KAIDRIFT

Etter en prøveperiode på 1 1/2 år vedtok Kommunestyret den 02.10.07 (sak 069/07) å slå havnevesenet sammen med Molde og Romsdal havn IKS. Dette betyr at det nye IKS'et fra og med denne dato ivaretar de administrative og forvaltningsmessige sidene som kommunen tidligere hadde. I tillegg har det interkommunale selskapet overtatt de kommunale avgiftsinntekter som innkreves etter havne- og farvannsloven. Eksisterende fond (havnekasse) beholdes av kommunen.

Aktivitet 2007:

- vedlikeholdsarbeider på kaiene på vegne av Molde og Romsdal havn IKS

### VEDLIKEHOLDSAVDELING/ MASKINDRIFT/VERKSTED

Vedlikeholdsavdelingen / uteseksjon på Øran Vest besørger alt vedlikehold tilknyttet vei / bru, vann,

avløp og kai. Det er til sammen 11 ansatte ved uteseksjon på Øran som sammen er med på å drifte tekniske anlegg.

Kommunen har over lengre tid opparbeidet seg en betydelig maskin- og utstyrspark. Dessverre er mange av maskinene av eldre dato, men takket være godt vedlikehold medfører denne maskinparken at kommunens uteseksjon er i stand til å foreta det meste av reparasjoner og vedlikehold med eget utstyr.

Kommunen har et eget verksted og lagerområde tilknyttet gartneretaten, og uteseksjon ved den tekniske driften på Øran Vest. Foruten verkstedet med tilhørende verktøy lagres det i dette området det aller meste av biler, maskiner og annet nødvendig teknisk utstyr som benyttes i den daglige driften ved etatene. På kommunens verksted er det ansatt en meget dyktig person som har ansvar for alt vedlikehold tilknyttet maskiner og utstyr, i tillegg til annet forefallende arbeid når det er behov for dette.

## NÆRINGSAVDELING

---

Næringsavdelinga har ansvar for landbrukssaker og en del andre næringssaker. Målsettinga er å opprettholde ei sterk landbruksnæring og ta vare på og utnytte natur- og kulturlandskapsressursene best mulig, samt stimulere til utvikling av nye arbeidsplasser i tilknytning til landbruket. Næringsutvikling elles er ivaretatt av Norveggen AS.

Aktivitet/resultat 2007:

- Forvaltning av ulike tilskuddsordninger (jord og skog): **40,1 mill. kr.** Det er om lag 1,3 mill meir enn året før.
- Det er innvilga færre, men større BU-søknader enn året før. Også i 2007 ble BU-midlene brukt opp tidlig på året. Det er innvilga 1 etablererstipend, 2 investering i trad. landbruk, 1 investering tilleggsnæring og 1 bygdeutviklingsprosjekt.
- Det er behandla 55 særlovsaker og gitt uttale etter jordlova til 19 reguleringsaker.
- Rovdyr er et stort problem for sauenevinga, og 2007 er det verste tåpsåret vi har hatt. I alt er det innvilga kr. 555 780 til forebyggende tiltak, som tidlignsanking, vokterhund, ekstra tilsyn og inngjerding.
- Det er behandlet 54 saker angående diverse tiltak i skog. Samla er det utbetalt kr. 350.068,- i statsbidrag.
- Skogplantingen er fortsatt lav i forhold til avvirket areal. Det er utført lite ungskogpleie i 2007 og det er nå betydelige arealer med

ungskog som trenger stell. Stadig større areal med skog har store skader som skyldes beiting fra hjortedyr.

- I skogsbilveg ble godkjent for bygging i 2007.

Helmekaniserte tømmerdrifter i regi av Allskog utfører nå om lag 80% av avvirkta kvantum, og deres administrasjon av hogstutstyr fører til store svingninger i avvirkningstall. I 2007 ble det levert 2861 m<sup>3</sup> bartrevirke for salg. I tillegg er det anslagsvis avvirket ca 2.500m<sup>3</sup> skogsvirke til eget forbruk og småsalg av materialer og ved.

	2005	2006	2007
Forvalta tilskudd (mill.)	39,0	38,8	40,1
Søknader produksjonstilskudd	441	428	413
Søkn. ferieavløser	202	184	172
Søknader for bruk sykdomsavløser	39	42	40
RMP	188	160	161
Lovsaker	53	39	55

ORDNING	Ant. Søkn.	Innvilga tilskudd 2005	Innvilga tilskudd 2006	Innvilga tilskudd 2007

Der er tilfredsstillende saksbehandlingstid på tilskuddsaker og stor økning i delingssaker etter jordlova, samt at avdelingen er blitt pålagt andre oppgaver ved vakanser. Dette har ført til stort etterslep på delingssaker. Bo- og drivepliktsakene og en del tilskuddsaker er ikke fulgt opp godt nok. Miljøkontrollen er begrensa til å følge opp klager. Vi har ikke oppfylt målet om å utarbeide landbruksplan.

Viktige mål for kommende år er å gjøre ferdig landbruksplanen. Vi må komme ajour med saksbehandling og opprettholde et godt nivå på service og saksbehandling med tilgjengelige ressurser, mer ansvar og stadig flere oppgaver.

### KOMMUNEGARTNER

Kommunegartneren forvalter kommunens parker og grøntanlegg, har skjøtsel av offentlige friområder og badeplasser til beste for brukerne. Aktuell planlegging og opparbeidelse av slike områder. Prosjektering, bygging, drift og vedlikehold av kommunale utendørs idrettsanlegg. Drift av kirkegårder og opptak av graver, regulert i egen tjenesteytingsavtale med kirken.

Aktivitet/resultat 2007:



SMIL	27	770 400	855 550	785 800
BU-Innovasjon	4	2 096 700	1 053 000	1 413 000
BU-FMLA	1	356 000	200 000	100 000

	2003	2004	2005	2006	2007
Investert i skogkultur	0,16 mill	0,4 mill	0,5 mill	0,4 mill	0,35 mill
Ant. Saker	0	50	55	40	54

	2002	2003	2004	2005	2006	2007
Avvirkning skog m <sup>3</sup>	8 900	10 400	5 125	10 535	4 370	5300

- Kommunegartner har hatt permisjon fra stillingen siden august 2006. Stillingen er besatt etter intern omfordeling av oppgaver og innhenting av ekstra ressurs.
- Utvidelse av Vågstranda kirkegård.
- Utbedringer av gangareal, porter og gjerder. Felling av trær, opparbeidelse av parkeringsplasser og etablering av miljøstasjon ved kirkegårder.

### MILJØVERN

Miljøvernlederen er kommunens rådgiver i miljøfaglige spørsmål og skal være faglig rådgiver overfor etatene og utad mot befolkningen. Miljøvernlederen har hovedansvaret for saksbehandling for saker som faller inn under bl.a. viltloven, friluftloven og motorferdselloven, saker innen verneområdene og deltar i arbeidet med andre arealsaker.

Aktivitet/resultat 2007:

- Saksbehandling i enkeltsaker.
- Saksbehandling innen plansaker.
- Sekretæriat for Viltnemda.

## VAR - Gebyrfinansierte tenester innen Vannverk-Avløp-Renovasjon

Gebyrbelagte tenester etter prinsippet om nettokostader. Årsresultatet balanseres mot bruk eller avsetning til bundne driftsfond.

### 6210 VANNFORSYNING

#### 1. Beskrivelse av virksomheten

Åndalsnes og Isfjorden vannverk og Innfjorden vannverk produserer og leverer vann til ca 2000 abonnenter

#### Nøkkeltall

VANNFORSYNING	2005	2006	2007
Produsert vannmengde Innfjorden v.v. m <sup>3</sup>	37.802 m <sup>3</sup>	40.357 m <sup>3</sup>	59.966 m <sup>3</sup>
Produsert vannmengde Åndalsnes og Isfjorden v.v.	902.530 m <sup>3</sup>	866.568 m <sup>3</sup>	911.489 m <sup>3</sup>
Antall lekkasjer	1	4	3
Antall meter ledning fornyet ved utskifting/renovering	260	60	1405 <sup>*)</sup>
Antall meter nytt ledningsnett	132	1360	1782
Varighet av avbrudd i vannforsyningen (planlagte og ikke planlagte) i kundetimer	50	1500	1345

<sup>\*)</sup> Bø vassverk ble tilkoblet Innfjorden vannverk i 2007.

UTVIKLING VANNFOND (hele tusen)	2005	2006	2007
Fond ved inngangen til året	3.248	3.405	3.744
Avsatt til/bruk av fond (+/-)	157	177	96
Fond ved utgangen av året	3.405	3.743	3.840

### 6220 AVLØP

#### 1. Beskrivelse av virksomheten

Kommunen har avløpsanlegg i de fleste tettstedene i Rauma, og betjener ca. 2050 abonnenter. Anleggene består av 64 km ledningsnett, 16 pumpestasjoner og 7 renseanlegg. Den daglige

#### Nøkkeltall

AVLØP	2005	2006	2007
Antall kjelleroversvømmelser der kommunen har erkjent ansvar	0	4	0
Antall meter nye avløpsledninger lagt	0	485	0
Antall meter avløpsledninger rehabilitert	355	190	219
Antall kloakkstopper i ledninger/overløp/kummer	5	4	1

Vannverkene er godkjent etter drikkevannsforskriften og har til sammen 110 km ledningsnett, 3 høydebasseng, 6 trykkøkingsstasjoner samt 2 vannbehandlingsanlegg. Det blir tatt regelmessige prøver av vannet fra vannverkene. Kvaliteten på vannet er iflg. vannprøvene, meget god. Den daglige drifta av vannverket består av ettersyn og vedlikehold av anlegg, ledninger og renseprosesser. Den administrative delen av kapittelet skal ivareta, planlegging, saksbehandling, tilbud, kontrakter, byggeledelse, økonomi- og gebyradministrasjon, ledelse m.v.

#### 2. Ressursinnsats og avviksanalyse

Manglende personellressurser i administrasjonen, gir en lavere produksjon enn behovet tilsier. Dette går på bekostning av både ledelse, drift- og vedlikeholdssoppfølging, iverksetting av nye anlegg og strategisk planlegging. I 2007 har vannledning til Brevikstranda blitt videreført, ny vannledning til Tokle startet. Våren 2007 ble Bø vannverk koblet til Innfjorden vannverk.

#### Økonomikommentarer:

Som følge av ovennevnte er det et underforbruk på nødvendig vedlikehold i 2007 i forhold til driftsbudsjett. Samtidig ble gebyrinntektene høyere enn budsjettet. Dette har resultert i mindre bruk av fond enn forutsatt.

drifta av avløpsanleggene består av ettersyn og vedlikehold av anlegg, ledninger og renseprosesser. Den administrative delen av kapittelet skal ivareta, planlegging, saksbehandling, tilbud, kontrakter, byggeledelse, økonomi- og gebyradministrasjon, ledelse m.v.

2. Resursinnsats og avviksanalyse  
Manglende personellresurser i administrasjonen, gir en lavere produksjon enn behovet tilsier. Dette går på bekostning av både ledelse, drift- og vedlikeholdssoppfølging, iverksetting av nye anlegg og strategisk planlegging. Eldre ledningsnett på Åndalsnes og i Isfjorden ble rehabilitert i 2007. Dette gjelder i Teglverket, Vinkelgata, ved

jernbaneundergang i Neshagen, Fjellgata og restarbeider Isfjordsvegen.

Økonomikommentarer:

Det ble lagt opp til bruk av fond som en del av finansieringen av drifta i 2007. Det ble en økning av kapitalutgifter i forhold til budsjett.

UTVIKLING KLOAKKFOND (hele tusen)	2005	2006	2007
Fond ved inngangen til året	3.847	4.026	4.117
Avsatt til/bruk av fond (+/-)	179	91	-333
Fond ved utgangen av året	4.026	4.117	3.784

### 6221 SLAMTØMMING

Kommunen har om lag 1500 abonnenter med privat avløpsanlegg. Av disse er ca. 60 fellesanlegg og 5 kommunale anlegg.

Entreprenør sørger selv for deponering, omlasting og frakt av avvannet slam til NIR sitt felles mottak på Frei. Kommunens ressurser omhandler kundebehandling og vedlikehold av tømmelister og abonnentregister. Samt pålegg om utbedringer av anlegg.

Driftskostnadene varierer mellom år på grunn av ulike henteruter. For de to siste år er det brukt 70.000 kr av driftsfond.

### 6230 RENOVASJON

Ansvarsområdet renovasjon omfatter innsamling, transport og behandling av alle typer husholdningsavfall for alle kommunens abonnenter tilknyttet renovasjon. Ansvarer omfatter også drift av miljøstasjon. Målet er å videreutvikle dagens ordninger og være i takt med nye ønsker og krav på miljøområdet, med avgifter som kan konkurrere med andre kommuner.

Innen renovasjon er hoveddelen av driften satt ut til private aktører:

- J.O.Moen Miljø AS besørger innsamling av husholdningsavfall og driften av en kvalitetssikret miljøstasjon for alle de avfallsfraksjoner som måtte oppstå. Arbeidet vedr. driften av Miljøstasjon ble forlenget etter forhandlinger i en avtale dat. 19.12.07. En av kommunens ansatte fungerer i dag som driftsoperatør på Miljøstasjon.

Økonomi:

- Kommunen har de 3-4 siste årene hatt driftsutgifter tilknyttet renovasjon som har vært betydelig større enn inntektene fra renovasjonsavgiften. Forholdsvis store årlige beløp på ca. 1 mill. kroner har derfor vært dekt

av fondsmidler. Pr. 01.01.2008 var dette fondet kun på kr. 70.000,-. På grunn av at avfallsmengdene som nå mottas på Miljøstasjon også har doblet seg i forhold til hva mengdene var i oppstarten så har selvsagt også utgiftene til drift av Miljøstasjonen blitt betydelig større. For å dekke disse merutgiftene har nå renovasjonsavgiften blitt økt fra kr. 1850,- eks. mva. i 2007 til kr. 2.150,- eks. mva. i 2008.

Aktivitet 2007:

- Kommunen har etter anbudsutlysning engasjert firma J.O.Moen Miljø AS til å foreta innsamling og transport av husholdningsavfall og papp/papir for kommende år.
- I november 2006 ble det delt ut plastdunker for papirinnsamlingen til alle husholdningene i kommunen. Dette medførte at det ble samlet inn 111 tonn mer papp og papir fra husholdningene i 2007 enn i 2006. En formidabel og meget positiv økning.
- Kommunens fyllplass i Isfjorden er stengt/nedlagt pr. 01.01.2006. Avslutningsarbeidet for denne fyllplassen er ikke endelig fullført da kommunen ikke har mottatt Fylkesmannens endelige krav for hvordan området skal bearbeides.



#### 4. KONKLUSJONER OG MÅL

Sektoradministrasjonen hatt vakanser og hatt mer gebyrsaker enn tidligere år, dette har medført et betydelig underforbruk innen noen ansvarsområder. Det er behov for å øke kapasiteten innen byggesaksbehandling etter at ny organisering har redusert ressurser på området og mengden av saker er svært høy. I tillegg har man avgrensa saksbehandlingstid til rådighet. Innen areaplan er det stor pågang for å etablere nye private planforslag og justere eksisterende planer. Det har blitt liten kapasitet til egenutvikling av planer, kommunedelplaner som Rødvenfjorden og Nysetra har hatt liten fremdrift gjennom året. Det har gjennom året vært kjøp av tenester innen arealplan. Det har avhjelpt en del, men har ikke fått full uttelling på grunn av det har vært vanskelig å legge til rette for effektive IKT-løsninger. Det er behov for å opprettholde saksbehandlingskapasiteten fremover. Sektoren er sterkt preget av høy aktivitet i samfunnet som medfører større saksmengder og

flere tyngre gjennomføringsoppgaver. Kapasitet innen fagområder setter krav til sterke prioriteringer.

Rekruttering og kompetanseheving innen fagstillinger vil være utfordrende i kommende år for å opprettholde gode nok tjenester.

