



Verdens beste kommune for naturglade mennesker!

Årsrapport 2017



www.rauma.kommune.no

Innholdsoversikt

1. RÅDMANNENS KOMMENTAR	3
2. VISJON, MÅL OG STRATEGIAR	4
3. POLITISK VERKSEMD	5
4. SAMFUNN	7
SAMFUNNSPLANENS HANDLINGSPROGRAM	7
BEFOLKNINGSVEKST 2017	7
BEDRIFTSVEKST 2017	7
BOLIGVEKST 2017	8
KOMMUNE-NM	8
VIKTIGE HENDINGAR I 2017	9
5. TENESTER	9
MAL	9
KOMMUNEBAROMETERET	10
ORGANISERING I TENESTEOMRÅDER	10
VIKTIGE HENDINGAR I 2017	11
6. ORGANISASJON	12
LEIING	12
REKRUTTERING	13
LIKESTILLING	13
BEDRIFTSELSETENESTE	14

HELSE- MILJØ OG SIKKERHEIT (HMS)	14
ETISKE RETNINGSLINER	16
KOMPETANSEUTVIKLING	16
FRÅVER	16
7. ØKONOMI	17
REKNESKAP DRIFT 2017	17
SKATTAR OG RAMMEINNTEKTER	19
INVESTERINGAR 2017	22
GJELD OG KOMMENTARAR TIL DEN FINANSIELLE SITUASJONEN	24
ØKONOMISK RISIKO	25
8. VEDLEGG: ØKONOMISKE OVERSIKTER OG NOTER	26
9. MELDING OM EIGARFORHOLD	48

1. Rådmannens kommentar

Samarbeid er nøkkelen

Rauma sine innbyggjarar har talt! Gjennom Borgarundersøkinga 2017 har folk busett i Rauma sagt si meining. Rauma kommune er ein kommune der innbyggjarane kjenner trygghet i kvardagen og kjenner tilknytning og tilhørigheit. Folk busett i Rauma er minst like nøgde med dei kommunale tenestene som folk i landet elles. Dei er fødd inn i ein god kommune å leve og bo i, dei 88 nyfødde som såg dagens lys i Rauma i 2017.

Stikkord for min kommentar er samarbeid. Det gjeld også på området for kommunal tenesteproduksjon. Borgarundersøkinga viser at innbyggjarane er godt nøgd og kommunebarometeret viser ein fin framgang når det gjeld kvalitet og omfang på våre tenester. Vi opplever likevel at styresmaktene stiller stadig strengare krav til oss når det gjeld dimensjonering og kompetanse i tenestene våre. På fleire område synes det å vere føremålstenleg å arbeide saman om tenestene i regionen. Barnevernsvakt, Brannsvernsamarbeid og legevakt er nye område der Rauma har vedteke eller lagar utgreiing om eit samarbeid. Kommunestyret må ta stilling til fleire av desse sakene i 2018

Selskapet Romsdalen AS vart stifta i desember 2017. Her er både lokale, regionale og nasjonale aktørar med på eigarsida. Selskapet sitt formål er på kommersielt grunnlag å utvikle, bygge, eige, drifte og marknadsføre reiselivsanlegg og reiseliv i Rauma og Romsdal. Dette selskapet kan bli drivkrafta som samlar reiselivsaktørane slik at det kan gjennomførast større løft. Reiseliv er det området der Rauma har naturgitte fortrinn. Dette har turistane alt oppdaga, - dei er her allereie. No har vi etablert reiskapen som etter kvart skal gje dei grunn til å bli her lengre, oppleve meir og leggje igjen meir pengar i Rauma.

I skrivande stund er det også klart at det blir Innovasjonssenter på Øran. Senteret skal være ein base for innovasjon og eit fellesareal for samhandling, opplæring og relasjonsbygging innad i næringslivet og mot samarbeidspartnarar. Samarbeid med kunnskapsparkane og miljøa i Raufoss, Trondheim, Ålesund og Molde er sentralt.

Det som kjenneteiknar både Romsdalen AS og Innovasjonssenteret Åndalsnes er samarbeid. Som kommune vil vi også i aukande grad vere avhengig av gode samarbeid med innbyggjarane våre for å kunne oppretthalde ønska kvalitet på tenestene til dei brukarane som treng ei handsrekning. Som på dei fleste andre område er samarbeid nøkkelen for å lukkast. Skal Raumasamfunnet fortsette å utvikle seg og vekse er vi avhengige av at næringsliv, kommune og innbyggjarar held fram med å dra lasset saman. Her må vi bidra – alle som ein! Eg ser fram til samarbeidet!

Åndalsnes 31.03.2018

Toril Hovdenak

Rådmann

2. Visjon, mål og strategiar

”Vi skal bli verdas beste kommune for naturglade menneske”

Visjonen er heile Raumasamfunnet sin visjon. Den har god forankring lokalt og er godt profilert. Den er inkluderande for alle som bur eller gjestar Rauma. Visjonen forpliktar oss i forhold til å ta vare på naturen og vere eit bærekraftig samfunn. I samfunnsplanen 2014-2025 vart følgjande verdiar vedteke: **Samarbeidsvillig, Ekte og Raus**. Verdiane seiar at vi SER kvarandre og er Samarbeidsvillige, Ekte og Rause. Tolerant er og eit ord som beskriver verdien Raus.

Hovudmål	Forklaring
400 innbyggjarar	<ul style="list-style-type: none"> Hovudindikator for eit samfunn sin livskraft er utvikling av folketalet Rauma har fødselsunderskot, netto, men positiv innanlands flytting og utanlands innvandring Ei utfordring er å auke talet på kvinner
300 arbeidsplassar	<ul style="list-style-type: none"> Målet er netto vekst i talet på arbeidsplassar. Dette legg eit grunnlag for vekst i folketalet. På sikt er antall arbeidsplassar dimensjonerande for kor mange som vil bo i kommunen Halvparten av veksten bør komme frå vekst i eige næringsliv – resten frå auka utpendling To strategidokument ligg til grunn for vekst i arbeidsplassar: Strategisk næringsplan og Strategi for utvikling av reiseliv og handel Viktigaste strategi for økt pendling er ferjefri Langfjordkryssing
200 bustadar	<ul style="list-style-type: none"> Godt og allsidig tilbod av bustader og bustadtomter er viktig for vekst i folketalet Kommunen skal ha byggeklare tomter i Måndalen, Åndalsnes, Isfjorden og Åfarnes til ei kvar tid Kommunen vil samarbeide med private om bustadtomter i andre bygdelag Ei særleg kommunal oppgåve er å bidra til nok omsorgsbustader, utleigebustader, førsteheimsbustader og bustader for vanskelegstilte

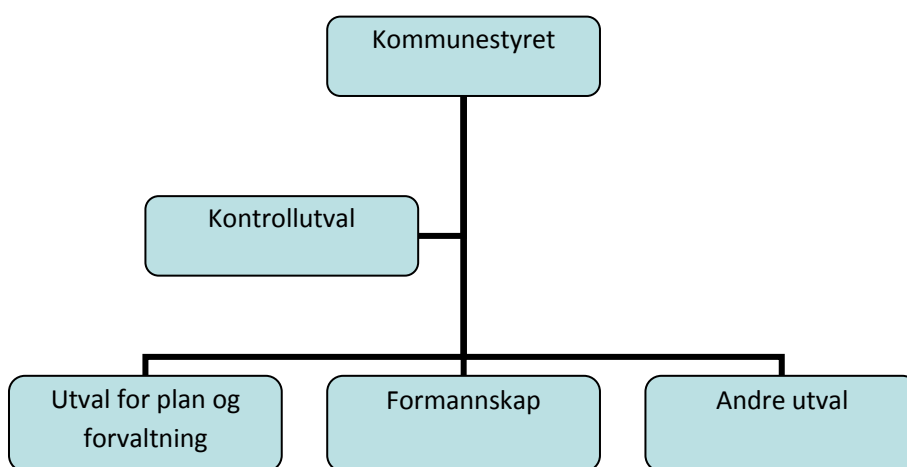
Strategiar

- **Samferdsel og regionforstørring:** Ein hovudstrategi for å bli del av ein større og ekspansivt bu- og arbeidsmarknad
- **Tilflytting og innvandring:** Både for tilbakeflyttarar, norske tilflyttarar og utanlandske innvandrarar må Rauma være attraktivt, med gode jobb- og butilbod – venleg og imøtekommande
- **Næringsvekst:** Rauma har eit sterkt næringsliv, men med svak vekst. Omstilling, knoppskyting og nyetableringar blir viktig framover

- **Reiseliv:** Rauma kommune vil arbeide for at Rauma, Åndalsnes og Romsdal skal vidareutviklast som ein sterk reiselivsdestinasjon – fundert på naturbaserte opplevingar og gode servicetilbod
- **Sentrumsutvikling:** Åndalsnes skal utviklast som ein attraktiv småby – både for kommunen sine innbyggjarar og dei som gjestar kommunen
- **Bygdeutvikling:** Tilrettelegging for vekst og utvikling i bygdene er viktig for å nå kommunen sine overordna mål og ta vare på dei ressursar som er i heile Rauma

3. Politisk Verksemd

Politisk organisasjon



Kommunestyret i Rauma har 27 representantar fordelt på desse gruppene:

- Høgre – 8
- Senterpartiet – 7
- Arbeidarpartiet – 4
- Framstegspartiet – 2
- Kristeleg Folkeparti – 2
- Sosialistisk Venstreparti – 2
- Venstre – 1
- Uavhengig – 1

Ordførar er Lars Olav Hustad (H) og varaordførar er Arne Hop (KrF).

Møteverksemd

- I 2017 hadde kommunestyret i alt åtte ordinære møte i tillegg til eit møte med orientering og gruppedrøfting om rådmannens innstilling til budsjett. Kommunestyret hadde i forbindelse med ordinære møte også ein runde med folkevaltopplæring og synfaring ved kraftverket på Verma. Kommunestyret handterte i alt 103 saker og 16 spørsmål og interpellasjonar.

- Kommunestyret er Generalforsamling i Rauma Energi. I 2017 ble det gjennomført eit møte i generalforsamlinga.
- Formannskapet hadde 7 møte i 2017 og behandla totalt 118 saker. I tillegg deltok formannskapet på reiselivsdag og Tettstadkonferansen i Møre og Romsdal.
- Arbeidsmiljøutvalet hadde 4 møte i 2017 og behandla 27 saker.
- Utval for plan og forvaltning hadde 7 møte med 75 behandla saker. I tillegg deltok utvalet på Tettstadkonferansen i Møre og Romsdal.
- Kontrollutvalet hadde 6 møte i 2017 og behandla 39 saker.

Overføring av kommunestyre sine møte

Møte i kommunestyret overførast samstundes på kommunen og Åndalsnes Avis sine nettsider. Etter møte er opptaka tilgjengeleg på kommunens nettsider.

	2017	2016
Visningar	4 771	3 886
Unike visningar (unike IP-adresser)	1 179	1 070

Saker

Dei største og viktigaste sakene som vart behandla av dei politiske organa i kommunen i 2017 var:

- Elementpartner – Godkjenning av aksjesalgsavtale og leieavtale.
- Høring – finansiering av to-fergeløsning Åfarnes-Sølsnes.
- Videre strategi for arbeidet med samfunns-, nærings- og reiselivsutvikling samt kommunens engasjement i Nordveggen AS
- Mulighetsstudie sykkelsti Romsdalen.
- Ansettelse av rådmann.
- Etablering av bofelleskap ved Voll omsorgssenter og Åndalsnes sjukeheim.
- Nedlegging av Vågstranda skule.
- Midlertidig tiltak for bedring av trafikksituasjonen ved Måndalen skule.
- Omlegging av takst- og rabattsystem – Eksportveien AS.
- Årsrapport med regnskapsvedtak for 2016.
- Rammer og utfordringer inn mot budsjett 2018 – økonomiplan 2018-2021.
- Tilstandsrapport for grunnskolen 2016.
- Prinsippvedtak – finansiering av ny E136 Veblungsnes.
- Lokal forskrift om rett til opphold i sykehjem.
- Rammer for vidare skole- og barnehageutbygging i Måndalen.
- Aktivites- og arbeidstilbud for personer utenfor ordinært arbeidsmarked.
- Kommunal garanti Tegelverkveien Eiendom AS.
- Planprogram for rullering av Samfunnsplanen 2019-2030.

- NTP – Høring på handlingsprogram.
- Rammer for borgerlige vigsler i kommunal regi.
- Sluttbehandling – Kommunedelplan for Isfjorden.
- Hovedmøteplan 2018.
- Budsjettt og økonomiplan 2018-2021.
- Bosetting av flyktninger 2018.
- Aktivitets- og arbeidstilbud – etablering av forprosjekt.
- Etterbruk av Rauma sjukeheim.
- Åndalsnes Samfunnshus – Svømmehall. Tilstand og muligheter.
- Anleggsplan for idrett og fysisk aktivitet 2018-2030.
- Rullering av forvaltningsplan for statlig sikra friluftslvsområder 2018-2022.
- Kommunikasjonsstrategi for Rauma kommune 2017-2020.
- Tilsyn med salg av tobakksvarer og tobakksurrogater – gebyr og delegering av myndighet.
- Deltakelse i KS/NAV prosjekt NED med sykefraværet.

4. Samfunn

Samfunnsplanens handlingsprogram

Overordna mål for Raumasamfunnet vedtatt i Samfunnsplanen er omtala i starten av årsrapporten og er knytt til befolkningsvekst, næringsvekst, regionforstørring og boligvekst.

Befolkningsvekst 2017

	2016	2017	Endring	Mål 2025
Folketall	7503	7507	+4	7818

Folketalet i Rauma auka med 4 personar i 2017. Det var 88 fødte og eit fødselsoverskot på 1 person i 2017.

Bedriftsvekst 2017

	2016	2017	Endring	Mål 2025
Lokale arbeidsplassar	3327	3368	+41	3710

Indikatoren for bedriftsvekst har vore utviklinga i talet på lokale arbeidsplassar i Rauma målt gjennom sysselsettingsstatistikken. Tal arbeidsplassar gjekk dramatisk ned i perioden 2014 til 2016 på grunn av «oljekorreksjonen» i økonomien. Det er svært gledeleg å sjå at nedgangen har snudd og at talet på arbeidsplassar i Rauma har auka med 41 frå 2016 til 2017. Den største auken er i bygge- og anleggsverksemd og personleg tenesteyting, den største nedgangen finn ein i jordbruk, skogbruk og

fiske. Talet på sysselsette i befolkninga held fram med å gå ned, og vart redusert med 18 personar frå 3675 til 3657.

Regionforstørring 2017

	2016	2017	Endring
Tal utpendlarar til resten av fylket	481	500	19

Talet på utpendlarar frå Rauma til nabokommunane har auka frå 2016 til 2017 med 19 personar. Utpendlinga til Molde er auka frå 245 til 251 personar etter ein kraftig nedgang i 2016. Det som såg ut til å vere ein kraftig effekt av Tresfjordbrua har bremsa noko opp, då pendlinga til Ålesund er redusert med 8 til 62 pendlarar. Utpendlinga til Vestnes auka likevel frå 86 til 96 personar.

Boligvekst 2017

	2016	2017	Endring	Mål 2025
Godkjente boeiningar	10	15	+5	20

Talet på godkjente boeiningar i 2017 var 15. Boligbygginga svingar mykje frå år til år og talet på godkjente boeiningar dei tre første åra i handlingsprogrammet 2014 - 2017 er på heile 110 bustader dvs. at ein er over halvvegs til målet om 200 nye bustader fram til 2025.

Rauma er ein stor hytte-kommune og det kan leggest til at ein i tillegg til 15 boligar godkjente bygging av 14 hytter i 2017.

Kommune-NM

For å samanlikne samfunnsutviklinga i Rauma med utviklinga elles i landet, kan ein sjå til statistikkgrunnlaget som kvart år blir lagt fram av NHO kalla Kommune-NM. Her er kommunene rangert innanfor fem ulike område.

Område	2016	2017	Endring
Næringsliv	92	106	-14
Arbeidsmarknad	289	287	+2
Demografi	288	233	+69
Kompetanse	96	125	-29
Kommunal økonomi	158	232	-74
Samla rangering	195	192	+3

Rauma plasserer seg no på ein 192. plass av 428 kommunar. Vi får karakteren god og rangerer fortsatt blant den beste halvparten av norske kommunar.

Viktige hendingar i 2017

- Opning av Via Ferrata
- Etablering av Romsdalen AS
- Det vart registrert 88 fødsler i Rauma i 2017! Dette er det høgste talet sidan 2011
- Næringsprisen 2017 tildelt PostNord Åndalsnes
- Kulturprisen 2017 gikk til ekteparet Tove Merete Bøe og Trond Jansen
- Veslemannen blir tilført vatn – men skredet blir ikkje utløyst
- Rauma kommune kan tilby byggeklare tomter på Åfarnes
- Tilgjengelighetsprisen 2017 blir tildelt Raumagjengen
- Rauma kommune blir Stikk UT-kommune
- Det blir etablert ny ladestasjon for el-bil ved Tindesenteret
- Møre og Romsdal fylkeskommune sin Tettstadskonferanse blir arrangert på Åndalsnes
- Jernbaneplassen, leikeplassen på Vøra og Tinderangleplassen ved Tindesenteret blir ferdigstilt

5. Tenester

Mål

Vedtatte mål for kommunen sin tenesteproduksjon er:

Overordna mål	Rauma kommune skal yte tenester til sine brukarar i samsvar med brukarane sine behov og rettar	
Mål	Brukarane skal ha tilpassa tenester	System sikrar og måler god kvalitet

I 2017 gjennomførte Rauma kommune Borgarundersøkelsen. Rauma har gode resultat her. Når det gjeld tilfredshet med kommunale tenester får Rauma ein skåre på 62 (snittet for Norge er 61). Best ut kjem tenestene vatn og avløp, renovasjon og barnehage. Dei svakaste resultatata får kommunen på områda gang- og sykkelstiar, vegar, byggesakshandsaming og eldreomsorg.

Tenestekvalitet krev eit internkontrollsystem som måler avvik i høve til fastsette normer og prosessar. Vi har hatt ei positiv utvikling på området, men har fortsatt eit stykke veg å gå for å nå eit tilfredsstillande nivå på overordna tenestenivå. Systemet blir fortsatt for lite brukt til å rapportere avvik på tenestekvalitet. Ein viser også til rapport frå internkontrollsystemet i organisasjonskapitlet.

I 2017 er det oppretta brukarråd for kvart tenesteområde. Desse råda bidreg til å betre brukartilpassing og sikring av tenestekvalitet.

Som vedlegg til årsrapporten er det utarbeidd rapport frå kvart av kommunen sine seks tenesteområde. Her har tenesteområda rapportert på dei mål som vart sett i strategien for kvart av områda i samband med budsjett og økonomiplan 2017-2020.

Kommunebarometeret

Kommunebarometeret viser Rauma sin relative plassering blant landets 426 kommunar når det gjelder «kvalitet og omfang» av tenesteproduksjonen. Utviklinga frå 2016 til 2017 går fram av tabellen nedanfor:

	2016	2017	Endring
Grunnskole	113	146	-34
Pleie og omsorg	253	397	-144
Barnevern	218	169	+49
Barnehage	400	389	+11
Helse	198	220	-22
Sosial	284	74	+210
Kultur	200	304	-104
Økonomi	403	393	+10
Kostnadsnivå	144	71	+73
Miljø og ressursar	227	152	+75
Saksbehandling	377	43	+334
Vann, avløp og renovasjon	304	272	+32
Totalt	320	282	+38

Merk: tabellen er oppdatert med nøkkeltallene som er brukt i 2017-barometeret.

50% av nøkkeltala viste framgang frå i fjor og vi plasserer oss på ein 282. plass justert for inntektsnivå. Vi hadde ein framgang på 38 plassar samanlikna med i fjor. Forbetringa er størst innan miljø og ressursar, sosialtenester, saksbehandling og kostnadsnivå. På dei tre sistnemnde områda er vi blant dei 100 beste kommunane i landet. Vi er no blant dei 17% mest kostnadseffektive kommunane i landet, til tross for at vi har ein utfordrande geografi. Samstundes er økonomien eit av dei svakaste nøkkeltala i barometeret på grunn av eit nær tomt disposisjonsfond og høg renteeksponering. Rauma kommune har sine svakaste plasseringar innan økonomi (393. plass), pleie og omsorg (397. plass) og barnehage (389. plass).

Organisering i tenesteområder

Kommunens tenesteområde er:



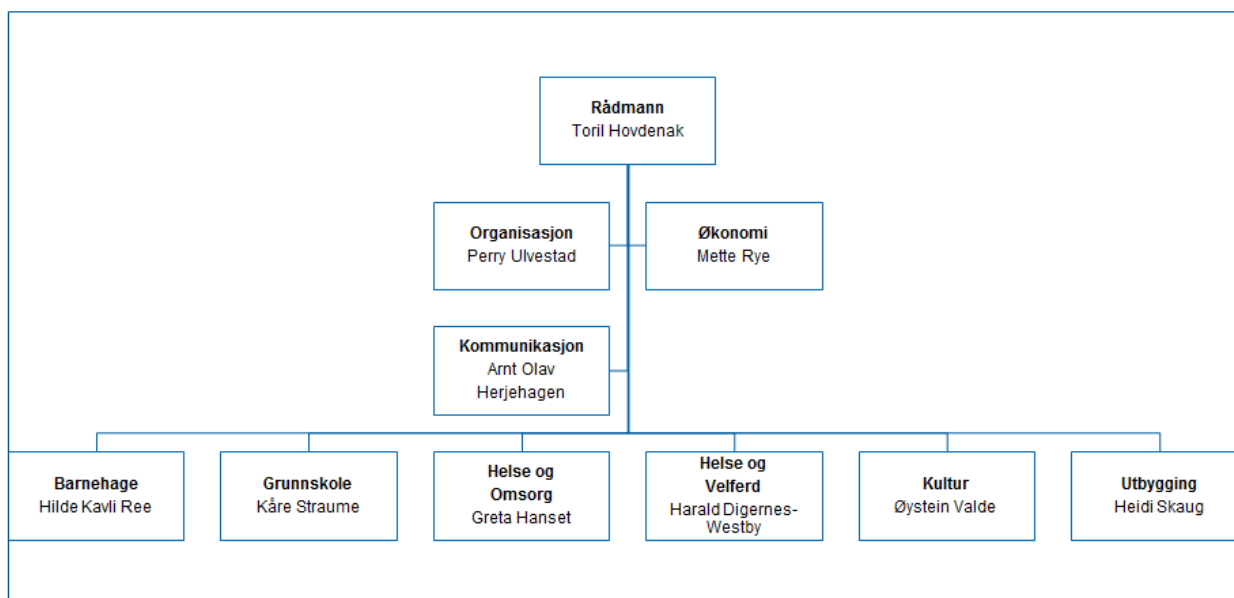
Formålet med tenesteorganisering er å få til tettare samarbeid, betre kompetansedeling og meir effektiv drift mellom tenester som er nærståande og rettar seg mot om lag same målgruppe av brukarar.

Viktige hendingar i 2017

- Kulturhuset feira sitt 10-årsjubileum
- Tilstandsrapporten for grunnskolen er lagt fram for kommunestyret
- Rauma kommune er ute av ROBEK
- Det er etablert brukarråd innenfor nesten alle tenesteområda våre
- Det er utført tilsyn med arkivholdet i Rauma kommune
- Kommunen har overtatt fem private vassverk
- Konseptet «Sterk og stødig» samlar 80 personar 65+ til trening og fallforebygging
- Toril Hovdenak tek til som rådmann i Rauma
- Ny rekord på utlån frå Utstyrssentralen Rauma frivilligsentral
- Det vart vedtatt ny kommuneldelplan for Isfjorden
- Gjennomført tilsyn frå fylkesmannen om «Elevens utbytte av opplæringa»
- Gjennomført kartlegging av trafikkfarleg skuleveg av Asplan Viak
- Etablert intensjonsavtale med NTNU om regional vidareutdanning av lærarar i norsk, matematikk og engelsk for perioden 2017-21
- Læringsverkstedet åpner sin nye barnehage Rabben i Isfjorden
- Etterbruk av Åndalsnes sjukeheim og Voll omsorgssenter er utgreidd
- Åndalsnes barneskule opnar sin klatrejungel
- Organisering og bemanninga av helsehuset er avgjort
- Arbeidstilsynet har gjennomført tilsyn med barnevern og hjemmebasert helse- og omsorgstjeneste på temaet Vold og trussel om vold
- NAV Rauma mottok årets arbeidsmiljøpris frå NAV Møre og Romsdal

6. Organisasjon

Leiing



Frå 1. august 2017 tiltrådte Toril Hovdenak i stilling som rådmann etter Oddbjørn Vassli

Mål og resultat

Overordna mål	Rauma kommune skal vere ein profesjonell og framtidretta organisasjon å arbeide i	
Mål	Vi skal utvikle og mobilisere ansatte sin kompetanse	Vi skal utvikle og løfte fram våre leiarar
Korleis lykkast	Godt arbeidsmiljø med tydeleg oppgåvefokus	Leiarutvikling og leiaroppfølging
Korleis måle	Medarbeiderundersøkingar	360 graders evaluering
Resultatmål 2017	Følgje opp KS sin 10 – Faktor medarbeiderundersøking med eigne handlingsplaner på tenesteområda.	Leiarutviklingsprogram gjennomført hausten 2016 og våren 2017. Eigne handlingsplaner utarbeidd.

Frå Borgerundersøkinga sine målingar om «Kommunen som organisasjon» blir følgande oppsummert om Rauma: «Som organisasjon fungerer Rauma kommune noenlunde bra ifølge innbyggerne, som gir en skåre på 56. Denne skåren er lik norgessnittet. Det er forholdsvis små variasjoner på de ulike områdene. Alle skårene er middels gode, og varierer fra 52 når det gjelder generell drift, til 61 for miljøbevissthet».

Rekruttering

Vi har kompetente søkarar til dei fleste stillingar, men noko variasjon i forhold til dei ulike tenestemråda. Rekruttering av mellom anna barnehagelærarar og sjukepleiarar kan vere krevjande. Leiarstillingar er det generelt få søkarar til. Reduksjon i talet på deltidsstillingar blir gjort der det er mogleg og ønskeleg. Tilsette i midlertidige stillingar med rettar etter Arbeidsmiljølova får faste arbeidsavtaler når det er grunnlag for det.

Rauma kommune har gjennom mange år satsa på lærlingordninga som ein aktiv del av vårt rekrutteringsarbeid. Ved årsskiftet var 13 lærlingar under aktiv opplæringskontrakt. Lærlingane blir følgt opp av Rauma og Vestnes opplæringskontor.

Likestilling

Rauma kommune har ein løns- og tilsetjingspolitikk som ikkje diskriminerer mellom kjønna. Å legge til rette for at tilsette med redusert arbeids- og funksjonsevne kan fortsette i arbeidslivet er ein sentral del av vår arbeid for å fremme likestilling og integrering, og å motverke diskriminering. Rauma kommune har eige utval for likestilling, eldre og funksjonshemma. Rådet har ikkje behandla saker som angår likestilling i 2017.

	2013	2014	2015	2016	2017
Årsverk totalt	533	537	569	544	557
Tilsette totalt	706	696	680	694	711
Tilsette, menn	159	158	153	151	156
Tilsette, kvinner	547	538	527	543	555
Tilsette, heiltid totalt	315	291	295	280	292
Tilsette, heiltid menn	99	86	87	82	83
Tilsette, heiltid kvinner	216	205	208	198	209
Tilsette, deltid totalt	391	405	351	414	419
Tilsette, deltid menn	60	72	66	74	73
Tilsette, deltid kvinner	331	333	319	340	346
Brann deltid m.m.	38	42	42	42	35
Brannbefal (deltid)	4	4	4	4	4
Leiarar	34	35	34	46	54
Leiarar, menn:	12	14	12	17	17
Leiarar, kvinner:	22	21	22	29	37

Talet på årsverk har ved årsslutt auka med 13 tilsvarande 2,38 % i forhold til 2016. 78 % av kommunen sine tilsette er kvinner. Kvinneandelen leiarar i kommuneorganisasjonen er 68 %.

Talet på kvinner tilsette på heiltid har ein liten auke samanlikna med 2016. Samstundes har også tala for kvinner som arbeider deltid ein liten auke. Det er ei målsetting å få fleire kvinner over i heiltid gjennom ein fleksibel personalpolitikk og med utviding av stillingar. Både erfaringsbasert og kunnskapsbasert viser dette seg vanskeleg utan at ein samtidig set fokus på arbeidstidsordningane innan turnusyrka.

Auken i talet på leiarstillingar skuldast i all hovudsak omorganisering i fleire avdelingar innan helse og omsorg.

I 2017 vart det gjennomført ein nedbemanningsprosess som omfatta 12 overtallige medarbeidarar i kommuneorganisasjonen. I forkant av nedbemanninga var omstillingsavtalen med dei hovudtillitsvalgte revidert for å ivareta prosesskrav og rettar etter avtaleverk og Arbeidsmiljølov.

Dei overtallige fekk tilbod om anna relevant stilling i kommunen. Ingen vart oppsagt som følge av prosessen.

Som ein del av kommunen sitt bedriftsinterne attføringsarbeid er fleire personar omplassert i stillingar i 2017. Vår satsing med å tilby og legge til rette for at tilsette med redusert arbeids- og funksjonsevne kan fortsette i arbeidslivet er ein sentral del av vårt arbeid for å fremme likestilling og integrering, og å motverke diskriminering.

Bedriftshelseteneste

Rauma kommune har avtale med Stamina Helse om levering av ein fast prisa grunnpakke HMS og ein pakke med tilleggstenester som er bestilt spesifikt. Bedriftshelsetjenesten møter fast i Arbeidsmiljøutvalget.

Helse- miljø og sikkerheit (HMS)

Rauma kommune har eit web-basert system for handtering av helse- miljø og sikkerheitsarbeid (HMS). I HMS-systemet sitt årshjul finn ein det systematiske arbeidet som skal gjennomførast i einingane for å imøtekomme krava i Arbeidsmiljølova.

HMS-krav	Gjennomført		Delvis gjennomført		Ikkje gjennomført	
	2016	2017	2016	2017	2015	2017
Verksemdar med utarbeida tiltaksplan	16	23	0	0	0	2
Meldte avvik og status	109	38	14	3	27	36
Verksemdar med gjennomført vernerunde	13	14	0	0	3	11
Verksemdar med gjennomført eller tilbod	16	25	0	0	0	0

om opplæring HMS						
Verksemder med revidert risikovurdering	10	12	0	0	6	13

Alle verksemder skal utarbeide tiltaksplan og gjennomføre vernerunde. I tillegg får alle verneombud og verksemder tilbod opp HMS opplæring. Kor ofte verksemda skal gjennomføre risikovurdering er ein del av ROS analysen.

Internkontroll (IK)

Internkontroll er kommunen sitt verktøy etter kommunelova for å identifisere svakheiter og brot på lovkrav i tenestene. Det web-baserte IK systemet har same portalløysing som HMS systemet. Internkontrollen er under kontinuerlig utvikling der ein også i 2017 har lagt særleg vekt på innlegging av prosedyrar og rutinar knytt til tenesteyting. Meldte avvik blir handtert og lukka av verksemdsleiar. Lukking av avvik kan mellom anna skje gjennom endring av prosedyrer, opplæring, informasjon eller andre kvalitetsforbetrande tiltak.

	Meldte avvik	Avvist	Ikkje starta	Starta	Fullført
2015	43	2	13	1	27
2016	177	3	63	47	64
2017	275	0	126	10	139

Det høge talet med ikkje starta avviksbehandling i 2017 er innan enkelte tenesteområder, og har sin bakgrunn i overgong ny organisering og i nokre tilfelle med bakgrunn i særskildte avviksregistreringar.

Digitalisering

- Felles ressursstyringssystem med elektronisk fråversregistrering for alle ansatte (arbeidstid, fråver, timar) med integrasjon mot Visma HR innført hausten 2017.
- Innføring av programvaren Visma Enterprise BI. Et system som gir samla oversikt over fragmenterte data til informasjon og kunnskap, og der målsettinga er å gje leiinga på alle nivå informasjon og kunnskap for å understøtte avgjersler og gje betre styring på økonomi og personalområdet.
- Andre halvår 2017 vart Visma Personalmelding innført. Dette er ein web modul som gir full oversikt over alle stillingsendringar, inkludert registrering av nye ansatte og tilsette som sluttar. Ved å ta i bruk web modulen reduserer ein behovet for papirskjema. Feilkjeldene blir redusert og saksbehandlinga vil gå raskare.

Etiske retningslinjer

Etikk er å halde seg redelig til eit verdigrunnlag, både sitt eige og det verdigrunnlaget som gjeld i organisasjonen. Som ein open organisasjon er kommunen sitt omdømme avhengig av innbyggjarane sin tillit. Tilliten blir svekka ved mistanke om til dømes korrupsjon, lovbrøt, maktmisbruk eller liknande handlingar. For kommunen som verksemd er det derfor i tillegg til det som følgjer direkte av lover og regler, vedtatt eigne etiske retningslinjer for folkevalde og tilsette. I tillegg er det eigne retningslinjer for varsling. Det er ikkje avdekka alvorlege brot på retningslinjene eller behandla varslingssaker i 2017.

Kompetanseutvikling

Rauma kommune ønskjer å arbeide systematisk og strategisk med kompetanse for lettare å behalde, utvikle, rekruttere og nytte rett kompetanse. Tilsette med rett kompetanse er med på å sikre at kommunen leverer gode tenester. Med dette som bakteppe har verksemdene utarbeidd og vedtatt strategisk kompetanseplanar. Strategisk kompetansestyring inneber planlegging, gjennomføring og evaluering av tiltak for å sikre organisasjonen og den enkelte medarbeidar nødvendig kompetanse for å nå definerte mål.

Til opplæringstiltak blei det i 2017 brukt ca. 1,9 millionar kroner. Midlane kjem frå kommunale løyvingar og frå øyremerka midlar innan helse og omsorg og oppvekst, samt midlar som vi har fått gjennom spesifisert søknad.

Fråver

Under framgår den siste sentrale og bearbeida statistikken frå KS for perioden 4. kvartal 2016 til og med 3.kvartal 2017. Statistikken omfattar ein periode på 4 kvartal i gongen.

	Samla sjukefråver			Undervisningspersonell			Turnuspersonell		
	2015- 2016	2015- 2016	2016- 2017	2015- 2016	2015- 2016	2016- 2017	2015- 2016	2015- 2016	2016- 2017
Kommunar	9,96	9,84	9,91	8,53	8,14	8,22	12,10	11,99	11,92
Rauma	10,68	11,02	10,95	9,66	7,30	11,18	13,54	13,91	13,54

Visma HRM – intern statistikk sjukefråver

Sjukefråveret i Visma HRM viser faktisk sjukefråver og er ikkje ein bearbeidd statistikk som den sentrale statistikken frå KS. Tala for 2016 og 2017 er rapportar henta frå samanliknbar ny organisering.

	01.01.16 – 31.12.16	01.01.17 – 31.12.17
Fråver alle verksemdar	8,6%	7,9%
Legemeldt fråver alle	7,7%	7,0%
Eigemeldt fråver alle	0,9%	0,9%

Etter nokre år med høgt stabilt sjukefråver kan tala for 2017 vere teikn på at sjukefråveret er på veg ned. I 2018 gjennomfører vi også ei eiga satsing på reduksjon i sjukefråveret saman med NAV og KS.

I all hovudsak er det dei langtidssjukemeldte som utgjer fråveret i statistikken. Dette ser vi ut frå at legemeldt sjukefråver er på 9,95 prosentpoeng og eigenmeldt sjukefråver på 1,00 prosentpoeng. Målt i prosentpoeng er sjukefråver utanom arbeidsgivarperioda 7,04 og sjukefråver i arbeidsgiverperioda på 3,90.

Sjukefråværet og oppfølging av dette er tema i kvart møte i Arbeidsmiljøutvalget og i det månadlege møtet mellom rådmann og Hovudtillitsvalgte/Hovudverneombud.

7. Økonomi

Rekneskap drift 2017

Rauma nådde målsettinga om eit overskot i 2017 og nedbetaling av underskot, og er med det ute av ROBEK lista. Ikkje alle einingane nådde målet om å tilpasse drifta til den budsjettamma kommunestyret har sett.

Overordna mål	Rauma skal ha en bærekraftig kommunal økonomi		
Mål	Rauma kommune skal gå med overskudd hvert år	Netto finansutgifter skal være rimelige og forsvarlige	Driften skal være kostnads-effektiv
Hvordan lykkes	Alle enheter må tilpasse driften til tildelt budsjett-ramme	God avkastning fra Rauma Energi Økte låneopptak må i størst mulig grad finansieres med innsparinger i driften	Kostnader må synliggjøres og sammenlignes i alle tjenester
Hvordan måle	Netto driftsresultat i prosent av brutto driftsinntekter	Netto finansutgifter i prosent av brutto driftsinntekter	Produksjons-indekser fra TBU (ett år etterslep)

<i>Resultat 2016</i>	3,3 %	2,4 %	105
Ambisjon 2020	Minimum 1,75 %	Maksimum 5 %	Over 110
<i>Resultatmål 2017</i>	1,5 %	4 %	111
<i>Resultat 2017</i>	2,4%	3,1 %	104

Rekneskapen for 2017 viser eit overskot på 6,1 millionar kroner etter avsetningar. Dette er noko lavare enn målet på sikt, men kommunen er meldt ut av ROBEK. Også målet om maksimum 4 % netto finansutgifter i 2017 vart nådd, med 3,1% av brutto driftsinntekter, tilsvarande 20 millioner kroner.

Eit meirforbruk på tenesteområda på 6,8 millioner kroner, som er 1,6% over budsjett, er ei klar forverring i frå 2016. Lønnskostnader utgjer om lag 71 % av kostnadene. Lønnskostnadene auka med 4% i frå 2016, medan gjennomsnittlig årslønnsvekst frå 2016 til 2017 for tilsette i KS-tariffområde er rekna til 2,4%. Avgrensing og avkorting av ordninga med tilskudd til ressurskrevande brukarar er ei viktig årsak, i tillegg til omstilling i tenestane.

Sum driftsutgifter vart 617 millionar kroner i 2017, medan sum finansutgifter var på 33 millionar kroner. Netto driftsresultat vart 2,4% av driftsinntektene på 631 millionar, der målet for 2017 var 1,5%, og for økonomiplanperioda 1,75%. Vi klarte målet, men ligg under gjennomsnittet for norske kommunar. For landet utanom Oslo, ligg netto driftsresultat an til å bli rundt 3,5 prosent, medan det for kommunane i Møre og Romdal ser ut til å bli omtrent 3,1 prosent.

Ved inngangen til 2017 sto 3 millionar kroner på disposisjonsfondet, og per 31.12.2017 står no 6 millioner kroner på disposisjonsfondet. Dette utgjer 0,96% av sum driftsinntekter.

Mange andre kommunar fekk høg skatteinngang mot slutten av året, og det ga oss meir i utjamning av skatt mellom kommunar. Utjamninga skjer i etterkant og endelig utjamning vart først kjent i februar 2018. Ein del av denne auken skuldast tilpassing til endringar i skattesystemet. Denne positive effekten vil truleg ikkje halde fram i 2018. I tillegg til høgare inntekter frå skatt har også noko lågare pensjons- og finanskostnader bidratt til resultatet.

Gjelda har hatt ein kraftig vekst dei seinare åra, men ved å avgrense avdraga til minimumsavdrag har vi så langt dempa effekten på driftskostnadene. Netto lånegjeld i prosent av brutto driftsinntekter har auka frå 87 % i 2016 til 115% i 2017. I 2016 var snittet i landet 50%. Risikoen ved høg gjeld er først og fremst knytt til ein eventuell reduksjon i inntekter eller auke i rentenivået. Om utsiktene til vekst er svake og rentenivået høgt, blir gjeldsbyrden tyngre å bere. Det historisk låge rentenivået, og auka bruk av sertifikatlån har bidratt positivt til den økonomiske balansen i 2017 ved å halde finanskostnadene relativt låge. Men med 70% av låna i flytande rente, så er vi eksponert for ein risiko knytt til utviklinga i rentemarknaden. Netto gjeld bør ikkje auke meir med tanke på den varsla

renteoppgangen. I Kommunal rapport sitt kommunebarometer er vi no på plass nr 393 innan økonomi, opp 10 plasser frå i fjor.

Skattar og rammeinntekter

I sum auka skatt og rammetilskot med 2,5% i frå 2016 til 2017 grunna eit par heldige vilkår. Vi fekk meir i distriktstilskot som utjamna det at vi fekk mindre i overgangsordninga samanlikna med 2016. Rammetilskotet vart 7 millionar høgare enn justert budsjett, som følgje av høg skatteinngang i andre kommunar.

Veksten i skatteinngang inkl. naturressursskatt var på 5,1% noko som var 0,5 millionar kroner meir enn budsjett, og om lag på landsgjennomsnittet. Revidert nasjonalbudsjett hadde eit anslag på 3,3 %. Skatteoppkreveren i Rauma kommune har særst gode innkrevjingsresultat. Dei har klart alle skatteetaten sine resultatkrav og ligg over lands- og regionsresultat på alle krav.

Eigedomsskatten auka med 5,3 %, etter ein auke i skatten på boligar frå 2016 til 2017 på 1,5 promille (til 7 promille). Dei siste fire åra er eigedomsskatteinntektene frå kraftverk redusert med 52% (5 millionar kroner). Auka i promillen for boligar og næring bidrog til å kompensere for redusert eigedomsskatt frå kraftverka, men også for å auke kommunens inntektsgrunnlag i høve til utgiftsnivået.

Gevinsten frå sal av konsesjonskraft vart 0,9 millionar kroner høgare enn venta i budsjett, grunna etteroppgjer etter endelig fastsatt konsesjonskraftvolum for Verma kraftverket. I 2016 var det ein ny runde med forhandsvarsel og nytt vedtak frå NVE 25.11.2016 som i sum vedtok 8,9 Gwh for Verma konsesjonane. Dette volumet vart endelig vedteke ved at Rauma energi sin klage vart avvist i brev av 28.09.2017 i frå OED.

RAUMA		1539			
1000 kr	2016	2017	Endring	i prosent	
Innbyggertilskudd (likt beløp pr innb)	169 310	174 962	5 653	3 %	
Utgiftsutjevningen	33 903	33 396	-507	-1 %	
Overgangsordning - INGAR	3 155	-613	-3 768	-119 %	
Saker særskilt ford (inkl. helsestasjon skolehel)	1 132	1 564	432	38 %	
Distriktstilskudd Sør-Norge	1 635	3 739	2 104	129 %	
Ordinært skjønn inkl bortfall av dif.arb.avg.	30	30	-	0 %	
Skjønn - tap endringer av inntektssystemet 201	1 400		-1 400	-100 %	
Endringer saldert budsjett 2014/2015/2016	1 002		-1 002	-100 %	
Ekstra skjønn tildelt av KMD bosetting enslig	-	92	92		
Budsjettavtale 2017 - H, FrP, KrF, V - Stortinget		-587	-587		
RNB 2017 - endringer i rammetilskudd		434	434		
Sum rammetilsk uten inntektsutj	211 567	213 018	1 451	0,7 %	
"Bykletrekket"			-		
Netto inntektsutjevning	19 968	18 412	-1 557	-8 %	
Sum rammetilskudd	231 536	231 430	-106	0,0 %	
Rammetilskudd - endring i %	5,5	-0,0	-5,6	-101 %	
Skatt på formue og inntekt	183 416	192 778	9 362	5 %	
Skatteinntekter - endring i %	3,1	5,10	2,0	64 %	
Andre skatteinntekter (eiendomsskatt)	25 094	26 900	1 806	7 %	
Sum skatt og rammetilskudd (avrundet)	440 046	451 108	11 062	2,5 %	
			-		
Ekstra skjønn tildelt av fylkesmannen	760	635	-125	-16 %	

(ufordelt skjønn fra Grønt Hefte - fordelt i løpet av året)

Tenesteområda

	Rekneskap	Budsjett (end)	Avvik	Avvik i %	Bud (oppr)	2016 til 2017
	2017	2 017	-		2 017	endring
POLITISK STYRING OG KONTROLLORGANER	4 476 639	4 470 000	6 639	0,1 %	4 360 000	-2,3 %
SENTRAL ADMINISTRASJON	25 599 508	27 033 000	-1 433 492	-5,3 %	29 200 000	-29,0 %
KULTUR	11 500 603	11 131 000	369 603	3,3 %	10 687 000	4,1 %
KIRKEN OG RELIGIØSE SAMFUNN	5 546 050	5 542 000	4 050	0,1 %	5 542 000	4,5 %
BARNEHAGE	54 533 742	53 708 000	825 742	1,5 %	52 195 000	5,8 %
SKOLE	96 990 115	98 165 105	-1 174 990	-1,2 %	97 165 105	-0,6 %
HELSE OG VELFERD	39 218 706	40 373 997	-1 155 291	-2,9 %	40 356 997	-1,6 %
HELSE OG OMSORG	169 058 695	162 495 000	6 563 695	4,0 %	158 834 000	7,9 %
UTBYGGING	37 721 888	34 865 108	2 856 780	8,2 %	32 323 108	12,0 %
Sum bruk av midlar	444 645 946	437 783 210	6 862 736	1,6 %	430 663 210	1,9 %

Tenesteområda hadde eit meirforbruk på 6,8 millionar kroner, eller 1,6 % meir enn budsjett.

Utbygging, Helse- og omsorg og Kultur hadde eit meirforbruk over 3%, medan administrasjon og Helse- og velferd hadde mindreforbruk over 3%. Netto utgift fordelt på einingane auka med 1,6 % samanlikna med fjoråret.

Ei viktig årsak er at variabel lønn (utanom sjukevikar over 16 dagar og foreldrepermisjonsvikar) hadde eit meirforbruk på 9,5 millionar kroner, eller 25% meir enn budsjett. Dette er ein auke på heile 13 % frå året før.

Alle tenesteområda med unntak av Helse og omsorg, fekk eit kutt på 1% i ramma for 2017. Fleire av områda fekk konkrete kutt i tillegg, og Utbygging fekk relativt sett eit større kutt enn dei andre områda.

Utbygging hadde eit meirforbruk som var samansett av ulike årsaker, mellom anna på forvaltningsområdet med svikt i inntekter samt ekstra utgifter ved skifte av tilsette. I tillegg kjem meirutgifter til snøbrøyting og at ein ikkje lukkast i å kutte straumkostnadene som var eit av sparetiltaka på veg i 2017. Ekstraordinært vedlikehald og ei 10% auke i straumpris ga auka kostnad ved å drifte formålsbygga. Ikkje alle forholda vil gjelde for 2017, og tiltak vert sett inn for å balansere drifta.

For Helse- og omsorg vart det eit meirforbruk på 4%. Om lag 3 millionar kroner skuldast avgrensing og avkorting av ordninga med tilskudd til ressurskrevande brukarar. I tillegg hadde området i samband med bygging av Helsehuset og anna utvikling, om lag 30 prosjekt i 2017 som har tatt mykje fokus for leiinga med stor involvering av tilsette og auka vikarbehov. Vi hadde færre utskrivingsklare pasientar på sjukehus og har strekt oss langt for å gje desse tilbod i kommunen. Stadig auka behov for avansert medisinsk behandling, overbelegg i sjukeheimane deler av året, høgt sjukefråver og mangel på sjukepleiarar ga auka kostnader i ekstra innleie og bruk av vikarbyrå. Vi har enda ikkje fått ut gevinstar av tiltaka som er sett i verk i 2017. Det tek tid med ei slik omlegging som området er inne i. Men vi ser at samling av ulike tenester i helsehuset, velferdsteknologi og skilje mellom helsefaglig og ikkje helsefaglige oppgåver kan gje gevinst. Sambruk av nattevakter er venta å gje redusert innleie.

På Kultur har det vore skifte av tilsette i 2017 som har gitt noko mindre budsjettkontroll. Verknaden av redusert stilling i Kulturskolen hadde full effekt først i andre halvår. På grunn av 10 års jubileet på Kulturhuset vart det og brukt over budsjett på nytt utstyr og inventar. Det vart seld ca 2000 færre kinobilletter i 2017 og vi har hatt dårligare inntening på kulturarrangementa. Det er gjort grep for å endre dette i 2018.

På barnehageområdet vart det eit meirforbruk på 1,5%. Dette skuldast dels overskridingane knytt til barn med spesialpedagogiske tiltak og nedsett funksjonsevne, og dels auka driftstilskot til private barnehagar og overføring til andre kommunar. Det vil være auka fokus på sjukefråver og tettare oppfølging i 2018.

Helse og velferd klarte å komme i mål med si plan knytt til kutta i ramma for 2017. Mindreforbruket skuldast vakansar. På området Flyktning vart det i tillegg satt på fond av eit mindreforbruk i tråd med kommunestyrets vedtak av 02.02.2016.

Innan skuleområdet vart det i mai vedtatt å vidareføre Vågstranda skule inntil ny skule i Måndalen er ferdig bygd. Mindreforbruk skule skuldast fleire forhold, mellom anna mindreforbruk fastlønn på

enkelte skular, refusjonar frå andre kommunar som vart høgare enn budsjett, nøktern bruk av vikarar, god budsjettdisiplin og tett budsjettoppfølging. Det er ikkje iverksett tiltak i 2017 som har negativ effekt på budsjett 2018.

Mindreforbruket på sentraladministrasjon skuldast mellom anna 0,9 millioner i ekstra inntekter knytt til konsesjonskraft.

Tjenesteområde	Mer-/mindreutgift 2017 (mill. kr) ift.	
	Landsgjennomsnittet	«Normert og inntektsjustert nivå»
Barnehage	-7,4	-4,6
Administrasjon	1,2	-0,5
Landbruk	1,2	-0,1
Grunnskole	-1,5	-3,4
Pleie og omsorg	42,3	3,4
Kommunehelse	1,0	-2,0
Barnevern	-7,8	-4,3
Sosialtjeneste	-5,5	0,5
Sum	23,5	-11,0

Kjelde: Telemarksforsking

Dei førebelse KOSTRA talla syner at Rauma sine basistjenester hadde eit mindreforbruk på 11 millionar kroner sammenlikna med det berekna behovet etter Telemarksforsking sine analysar. I mange år har mindreforbruket vært størst innafor pleie- og omsorg, og det har vært ei av grunnane for omdisponering av budsjetta frå Oppvekst til pleie og omsorg. Dette bilete vart utlikna i tala for 2016, og for 2017 er det eit meirforbruk samanlikna med eit normert nivå der ein tek omsyn til ressursgrunnlag og demografi. No er det skole barnehage og barnevern som brukar mindre enn normert nivå.

Investeringar 2017

I 2017 vart realinvesteringane 278 millionar kroner der 11 millionar kroner var innan sjølvkostområda. 84% av investeringane i 2017 er finansiert ved låneopptak. Totalt var det investert 298 millionar kroner fordelt slik på tenesteområda:

Tal i 1000 kr	Reknskap	Per.b(end)	Avvik(per.)
	2 017	2 017	-
SENTRAL ADMINISTRASJON	5 249	4 635	614
KULTUR	220	400	-180
KIRKEN OG RELIGIØSE SAMFUNN	437	450	-13
SKOLE	1 549	1 813	-264
HELSE OG VELFERD	225	225	-
HELSE OG OMSORG	1 969	2 500	-531
UTBYGGING	270 000	304 246	-34 246
FINANSOMRÅDE	18 944	11 807	7 137
TOTALT	298 593	326 076	-18 011

Det største prosjektet er Helsehuset på Stokkekaia. Det er kostnadsrekna til 381 millionar kroner fordelt over perioden 2015-2018. I tillegg kjem opparbeidinga av området og bydelen på nær 90 millionar kroner fordelt over same periode. Ferdigstilling av helsehuset er planlagt til februar 2018. Rauma kommune har ei avtale med Wenaasgruppen AS om eit tilskot til bygging av helsehuset på i alt 41 millionar kroner. Som finansiering kjem i tillegg 157 millionar i tilskot frå Husbanken.

Dei 10 største prosjekta i 2017	Regnskap	Buds(end)	Avvik(per.)
Investeringsformål	2017	2017	
Rauma helsehus	218 635 787	231 301 000	-12 665 213
Sjølvkostområda	11 376 798	18 500 000	-7 123 202
Sentrumsplan	11 570 396	9 375 000	2 195 396
Bydel Stokkekaia	14 990 677	12 260 000	2 730 677
Åfarnes boligområde	7 156 138	7 000 000	156 138
IKT og digitalisering	5 258 491	4 635 000	623 491
Oppgradering formålsbygg	3 990 971	4 000 000	-9 029
Velferdsteknologi	1 968 577	2 000 000	-31 423
Utsifting utstyr Felles maskindrift	2 209 452	2 000 000	209 452
Klatrejungel Åndalsnes barneskole	1 539 201	1 813 000	-273 799

Mindreforbruket i 2017 på Helsehuset er knytt til periodisering, og er tatt med i budsjett 2018. Likeins faller meir av kostnaden på 2018 med å renovere dei tidlige private vassverka som vart kommunale i 2017. Avviket på prosjekt Stokkekaia gjeld sjøfronten og at dette er finansiert i 2018. Avviket på Sentrumsplanprosjektet forklaras i hovedsak med utfordrende grunnforhold ut over det som var avdekket i de geotekniske- og miljøundersøkelsene, samt større prosjekteringskostnader enn forutsatt på Strandgata.

Gjeld og kommentarar til den finansielle situasjonen

Nøkkeltall	31.12.2017	01.01.2017	Forklaring
Total lånegjeld	Kr. 863 723 049	Kr. 644 323 250	Viser samlet lånegjeld ved utløpet av rapporteringsperioden. Inkluderer alle lån som er gjengitt i stamdataoversikten.
Rentebindingstid (inkl. rentebytteavtaler med fremtidig oppstart dersom det finnes slike i porteføljen).	1,35 ÅR	1,44 ÅR	Måltallet angir porteføljens vektete gjennomsnittlige rentebindingstid. Tallet viser hvor lenge renten på sertifikat, lån og obligasjoner i porteføljen er fast, hensyntatt alle kontantstrømmer (rentebetalinger, avdrag og hovedstol). Dersom en låneportefølje uten avdrag og årlige rentebetalinger har rentebindingstid på 1 betyr det at porteføljen i gjennomsnitt har en rentebinding på 12 måneder. Rentebindingstid er et kontantstrøm basert nøkkeltall og benyttes fremfor durasjon som er basert på markedsverdier.
Vektet gjennomsnittrente	1,48 %	1,90 %	Måltallet angir porteføljens vektete gjennomsnittlige kupongrente, effektiv rente vil avvike noe. Ved sammenligning mot referanserate må det tas hensyn til durasjon og rentesikringsstrategi.
Kapitalbinding	3,50 ÅR	4,30 ÅR	Måltallet angir porteføljens vektete gjennomsnittlige kredittbinding. Tallet viser hvor lang tid det i gjennomsnitt tar før renter, avdrag og hovedstol er nedbetalt eller forfalt til betaling. Desto høyere tall, desto mindre refinansieringsrisiko har porteføljen alt annet like.

Kjelde: Bergen Capital Management

- Rauma kommune har all ledig likviditet plassert i bank.
- Rauma Kommune har 864 millionar kroner i lån ved utgangen av 2017 mot 644 i 2016. Dette er ein auke på 220 millionar kroner, eller 34%.
- Auke i gjeld og i andel kortsiktig gjeld har gitt oss ei høgare risikoeksponering knytt til renteutviklinga. Rentenivået har nådd sitt lågaste nivå, og vi må rekne med ei auke i rentekostnader fremover.
- Netto gjeld, der ein trekkjer i frå vidareutlån og ubrukte lånemidlar, er på 725 mill. kroner. Om lag 105 mill.kr. er tatt hand om gjennom lovregulerte gebyr og stønadsordningar. I tillegg dekkjer Rauma kommune renter og avdrag på eit lån knytt til Rauma kulturhus på 14,7 millionar kroner. Netto lånegjeld i prosent av brutto driftsinntekter har auka frå 87 % i 2016 til 115% i 2017.
- Gjennomsnittleg løpetid på kommunen si gjeldsportefølje er 3,5 år. 57% av gjelda kjem til forfall innan eitt år. Dette gjeld 5 sertifikatlån på til saman 488 millionar. Vi har i tillegg ein obligasjon som forfell i 2020. Resten er ordinære avdragslån med flytande eller faste renter. Vi ventar å motta eit tilskot på kroner 156,9 millionar kroner knytt til Helsehuset i 2018.

- Lån med faste renter utgjør 29,33 % av samla gjeld. Rentekostnader for 2017 vart 12,5 mill.kr. Ei auke på 1,5 mill.kr. samanlikna med 2016. Kommunen si gjennomsnittrente var på 1,48 pst. i 2017. Ei auke i rentenivået på 1 % vil auke kommunen sine rentekostnader med 48% (6,1 mill.kr).
- Minimumsavdrag er utrekna til 18,9 mill kr etter den forenkla modellen, ei auke på 2,6 millionar i frå 2016. Rauma kommune utgiftsførte 19,1 millioner kroner i 2017.

Økonomisk risiko

- 1 % auke i det generelle rentenivået vil auke dei årlege rentekostnadene med 6,1 millionar kroner.
- Vi ser på refinansieringsrisikoen som lav til tross for at vi har auka delen av sertifikatlån. Denne marknaden fungerer godt.
- Rauma kommune er i rettsak med Veidekke AS som vann fram i Tingretten med sitt krav om 27 millionar kroner for såkalla positiv kontraktsinteresse da dei ikkje vant konkurransen om bygging av Helsehuset.

8. VEDLEGG: ØKONOMISKE OVERSIKTER OG NOTER

Prinsipp for rekneskapet

Rauma Kommune fører sitt rekneskap i tråd med kommunelovas § 48 og budsjett- og rekneskapsforskriftene.

Eit grunnleggjande rekneskapsprinsipp er at rekneskapet skal førast etter anordningsprinsippet. Dette prinsippet inneberer at alle kjente utgifter / utbetalingar og inntekter / innbetalingar i året skal tas med i bevilgningsrekneskapet for vedkommande år, enten de er betalt eller ikkje når rekneskapa avsluttas. Det er dermed ikkje betalingstidspunktet som er avgjerande for rekneskapsføringa, men som hovudregel skaffings- og brukstidspunktet.

I kommunerekneskapet vert varige driftsmidlar utgiftsført i si heilheit i anskaffingsåret. Bruk av lånemidlar inntektsførast i bevilgningsrekneskapet. I tillegg vert varige driftsmidlar aktivert i balanserekneskapet i anskaffingsåret. I følgje budsjett- og rekneskapsforskriftene skal kommunane foreta ordinære avskrivningar av varige driftsmidlar i balanserekneskapet. Hensikta med desse avskrivningane er primært å synleggjere verdiforringelsen av dei varige driftsmidlane. Kommunane er pålagt å føre ordinære avskrivningar i sine driftsrekneskap (tilsvarande resultatrekneskap), men disse gjev ikkje resultatteffekt. Dei påverkar brutto driftsresultat men vert utnulla slik at netto driftsresultat er upåverka av denne kostnaden. Netto driftsresultat vert derimot belasta med årets avdrag. Avskrivningane vert presentert slik at beslutningstakarar kan vurdere denne kostnaden opp i mot driftsresultat og avdragsutgifter.

Vidare er rekneskapet ført etter bruttoprinsippet. Det betyr at det ikkje er gjort frådrag i inntekter for tilhøyrande utgifter eller frådrag i utgifter for tilhøyrande inntekter. Dette betyr at aktiviteten i kommunen kjem fram med riktig beløp.

I balanserekneskapet er anleggsmidlar definert som eigedelar bestemt til varig eie eller bruk for kommunen. Andre eigedelar er omløpsmidlar. Anleggsmidlar som har ei begrensa levetid vert avskrive kvart år.

I kommunal sektor blir lineære avskrivningar brukt. Denne metoden inneberer at avskrivingsgrunnlaget vert fordelt likt over avskrivningstida. Dei årlige avskrivningene vert dermed like store for det enkelte driftsmiddel.

Avskrivningane starter året etter at anleggsmidlet er teke i bruk.

Åndalsnes, 30. april 2018


Rådmann


Økonomisjef

Økonomisk oversikt - drift				
	Rekneskap	Reg. budsjett	Oppr.budsjet	Rekneskap i fjor
Driftsinntekter				
Brukarbetalingar	27 252 187	25 655 500	25 576 500	27 450 022
Andre sals- og leieinntekter	58 079 578	55 047 445	53 957 445	55 866 251
Overføringer med krav til motyting	71 177 630	50 589 974	33 545 888	66 361 378
Rammetilskot	231 337 702	225 000 000	223 000 000	231 535 481
Andre statlige overføringer	18 955 424	15 623 000	31 007 000	13 361 414
Andre overføringer	1 405 389	543 000	2 543 000	4 470 317
Skatt på inntekt og formue	190 278 942	188 500 000	192 300 000	180 656 216
Eigedomsskatt	26 435 453	26 900 000	26 900 000	25 093 769
Andre direkte og indirekte skatter	6 235 724	5 787 000	5 987 000	4 921 047
Sum driftsinntekter	631 158 030	593 645 919	594 816 833	609 715 895
Driftsutgifter				
Lønsutgifter	357 088 478	339 452 109	333 198 570	342 411 171
Sosiale utgifter	81 039 450	83 810 648	85 307 101	78 889 854
Kjøp av varer og tj som inngår i tj.produksjon	104 678 578	86 666 783	88 351 783	99 176 893
Kjøp av tenester som erstattar tj.produksjon	55 509 643	55 232 413	56 281 413	56 905 870
Overføringer	43 439 198	40 360 823	37 710 823	38 474 233
Avskrivningar	20 107 323	20 479 825	18 069 825	18 159 489
Fordelte utgifter	-44 969 493	-37 147 137	-37 147 137	-40 639 756
Sum driftsutgifter	616 893 177	588 855 464	581 772 378	593 377 753
Brutto driftsresultat	14 264 853	4 790 455	13 044 455	16 338 141
Finansinntekter				
Renteinntekter og utbytte	13 020 200	9 052 285	9 052 285	14 664 967
Gevinst på finansielle instrumenter (omløpsmidler)	-	-	-	3 000
Mottatte avdrag på utlån	326 647	200 000	200 000	234 333
Sum eksterne finansinntekter	13 346 848	9 252 285	9 252 285	14 902 300
Finansutgifter				
Renteutgifter og låneomkostningar	13 984 751	14 565 170	15 275 170	12 172 848
Tap på finansielle instrument (omløpsmidler)	-	-	-	-
Avdrag på lån	19 120 609	20 000 000	20 000 000	17 130 370
Utlån	89 829	200 000	200 000	73 000
Sum eksterne finansutgifter	33 195 189	34 765 170	35 475 170	29 376 218
Resultat eksterne finanstransaksjoner	-19 848 341	-25 512 885	-26 222 885	-14 473 917
Motpost avskrivningar	20 107 323	21 947 210	19 537 210	18 159 489
Netto driftsresultat	14 523 837	1 224 780	6 358 780	20 023 712
Interne finanstransaksjoner				
Bruk av tidlegare års regnsk.m. mindreforbruk	11 678 231	11 678 231	-	-
Bruk av disposisjonsfond	-	-	-	1 700 000
Bruk av bundne fond	2 665 391	1 153 636	1 019 636	1 313 086
Sum bruk av avsetningar	14 343 622	12 831 867	1 019 636	3 013 086
Overført til investeringsrekneskapet	-	-	-	-
Dekning av tidlegare års regnsk.m. meirforbruk	10 490 786	10 490 835	5 000 000	2 415 000
Avsett til disposisjonsfond	7 744 688	2 977 396	1 790 000	3 010 000
Avsett til bundne fond	4 567 453	588 416	588 416	5 933 568
Sum avsetningar	22 802 928	14 056 647	7 378 416	11 358 568
Rekneskapsmessig meir/mindreforbruk	6 064 529	-	-	11 678 231

Økonomisk oversikt - investering				
	Rekneskap	Reg. budsjett	Oppr.budsjet	Rekneskap i fjor
Inntekter				
Sal av driftsmidler og fast eigedom	920 744,00	3 000 000,00	3 000 000,00	491 526,90
Andre salsinntekter	539 614,76	-	-	256 480,40
Overføringer med krav til motyting	1 346 135,10	940 000,00	300 000,00	11 129 111,00
Kompensasjon for meirverdiavgift	49 912 597,62	57 188 000,00	53 234 000,00	40 888 443,08
Statlege overføringer	666 000,00	666 000,00	666 000,00	-
Andre overføringer	100 000,00	4 104 000,00	4 104 000,00	20 000 000,00
Renteinntekter og utbytte	-	-	-	-
Sum inntekter	53 485 091,48	65 898 000,00	61 304 000,00	72 765 561,38
Utgifter				
Lønsutgifter	4 285 621,15	-	-	788 743,57
Sosiale utgifter	-	-	-	-
Kjøp av varer og tj som inngår i tj.produksjon	225 439 858,06	251 835 000,00	236 181 000,00	178 326 100,32
Kjøp av tenester som erstattar tj.produksjon	1 313 778,00	2 000 000,00	2 000 000,00	-
Overføringer	50 349 113,12	53 684 000,00	53 684 000,00	48 546 779,72
Renteutgifter og omkostningar	2 591 804,00	-	-	697 981,00
Fordelte utgifter	-9 472 776,20	-	-	-
Sum utgifter	274 507 398,13	307 519 000,00	291 865 000,00	228 359 604,61
Finansransaksjoner				
Avdrag på lån	2 141 592,00	-	-	1 954 618,00
Utlån	10 240 799,00	10 000 000,00	5 000 000,00	6 694 460,00
Kjøp av aksjar og andelar	6 557 014,00	6 557 000,00	1 300 000,00	1 774 418,00
Dekning av tidlegare års udekt	-	-	-	120 611,29
Avsett til ubundne investeringsfond	-	2 000 000,00	2 000 000,00	-
Avsett til bundne investeringsfond	5 145 534,20	-	-	3 638 481,44
Sum finansieringstransaksjoner	24 084 939,20	18 557 000,00	8 300 000,00	14 182 588,73
Finansieringsbehov	245 107 245,85	260 178 000,00	238 861 000,00	169 776 631,96
Dekt slik:				
Bruk av lån	230 401 113,65	251 590 000,00	231 661 000,00	156 689 343,92
Sal av aksjar og andelar	-	-	-	600 863,00
Mottatte avdrag på utlån	4 754 534,20	-	-	2 757 267,44
Overført frå driftsregnskapet	-	-	-	-
Bruk av tidlegare års udisponert	-	-	-	-
Bruk av disposisjonsfond	-	-	-	-
Bruk av bundne driftsfond	-	881 000,00	-	-
Bruk av ubundne investeringsfond	6 557 014,00	7 707 000,00	7 200 000,00	7 604 806,00
Bruk av bundne investeringsfond	3 394 584,00	-	-	2 124 351,60
Sum finansiering	245 107 245,85	260 178 000,00	238 861 000,00	169 776 631,96
Udekt/udisponert	-	-	-	-

Økonomisk oversikt - balanse	Regnskap 2017	Regnskap 2016	Note
EIENDELER			
Anleggsmidler	2 010 780 840,86	1 624 008 805,17	
Herav:			
Faste egedommar og anlegg	1 064 467 101,87	746 143 564,11	5
Utstyr, maskiner og transportmidlar	35 736 120,36	28 695 877,51	5
Utlån	98 180 113,67	92 887 848,87	8
Konserninterne langsiktige fordringar	617 488,96	660 307,68	
Aksjar og andelar	102 476 404,00	95 919 390,00	9
Pensjonsmidlar	709 303 612,00	659 701 817,00	2
Omløpsmidlar	194 014 117,85	190 394 921,68	
Herav:			
Kortsiktige fordringar	54 251 227,73	52 656 433,16	
Konserninterne kortsiktige fordringar	113 699,00	-15 458,00	
Premieavvik	35 403 201,31	36 663 798,25	2
Aksjar og andelar	-	-	
Sertifikat	-	-	
Obligasjonar	2 000,00	2 000,00	
Derivat	-	-	
Kasse, postgiro, bankinnskot	104 243 989,81	101 088 148,27	
SUM EIENDELER	2 204 794 958,71	1 814 403 726,85	
EGENKAPITAL OG GJELD			
Eigenkapital	382 586 956,29	227 389 215,34	
Herav:			
Disposisjonsfond	12 119 659,48	3 067 173,49	1
Bundne driftsfond	12 078 524,94	11 484 260,78	1
Ubundne investeringsfond	21 127 058,84	27 684 072,84	1
Bundne investeringsfond	8 503 111,37	6 752 161,17	1
Rekneskapsmessig mindreforbruk	6 064 531,48	11 678 231,14	
Rekneskapsmessig meirforbruk	-	-10 490 786,22	
Udisponert i inv.rekneskap	-	-	
Udekt i inv.rekneskap	-	-	
Kapitalkonto	322 802 416,97	177 322 448,93	4
Endring i regnskapsprinsipp som påverkar AK (drift	-108 346,79	-108 346,79	
Endring i regnskapsprinsipp som påverkar AK (inves	-	-	
Langsiktig gjeld	1 725 753 748,00	1 474 200 794,00	
Herav:			
Pensjonsforpliktingar	862 030 699,00	829 877 544,00	2
Ihendehaverobligasjonslån	-	-	
Sertifikatlån	618 558 000,00	208 031 000,00	8
Andre lån	245 165 049,00	436 292 250,00	8
Konsernintern langsiktig gjeld	-	-	
Kortsiktig gjeld	96 454 256,43	112 813 717,51	
Herav:			
Kassekredittlån	-	-	
Annen kortsiktig gjeld	96 454 256,43	112 813 717,51	
Derivat	-	-	
Konsernintern kortsiktig gjeld	-	-	
Premieavvik	-	-	2
SUM EGENKAPITAL OG GJELD	2 204 794 960,72	1 814 403 726,85	
MEMORIAKONTI			
Memoriakonto	40 701 148,74	30 168 496,84	
Herav:			
Ubrukte lånemidlar	40 304 620,48	30 043 734,13	
Ubrukte konserninterne lånemidlar	-	-	
Andre memoriakonti	396 528,26	124 762,71	
Motkonto for memoriakontiene	-40 701 148,74	-30 168 496,84	

Tilførsel og bruk av kapital	Rekneskap	Reg. budsjett	Oppr.budsjet	Rekneskap i fjor
Tilførsel av kapital				
Inntekter driftsdel (kontoklasse 1)	631 158 029,61	593 645 919,00	594 816 833,00	609 715 894,72
Inntekter investeringsdel (kontoklasse 0)	53 485 091,48	65 898 000,00	61 304 000,00	72 765 561,38
Innbetalinger ved eksterne finanstransaksjoner	248 502 495,36	260 842 285,00	240 913 285,00	174 949 774,63
Sum tilførsel	933 145 616,45	920 386 204,00	897 034 118,00	857 431 230,73
Bruk av kapital				
Utgifter driftsdel (kontoklasse 1)	596 785 853,76	568 305 639,00	563 632 553,00	575 218 264,78
Utgifter investeringsdel (kontoklasse 0)	271 915 594,13	307 519 000,00	291 865 000,00	227 661 623,61
Utbetaling ved eksterne finanstransaksjoner	54 726 397,66	51 322 170,00	41 775 170,00	40 497 694,76
Sum bruk	923 427 845,55	927 146 809,00	897 272 723,00	843 377 583,15
Netto tilførsel - bruk av kapital	9 717 770,90	-6 760 605,00	-238 605,00	14 053 647,58
Endring i ubrukte lånemidler	10 260 886,35	-	-	16 341 656,08
Endring i rekneskapsprinsipp som påverkar AK Drift	-	-	-	-
Endring i rekneskapsprinsipp som påverkar AK Invest	-	-	-	-
Endring i arbeidskapital	19 978 657,25	-6 760 605,00	-238 605,00	30 395 303,66
Avsetningar og bruk av avsetningar				
Avsetningar	34 012 993,30	16 056 647,29	9 378 416,00	26 795 891,46
Bruk av avsetningar	24 295 220,39	21 419 867,29	8 219 636,00	12 742 243,88
Til avsetning seinare år	-	-	-	-
Netto avsetningar	9 717 772,91	-5 363 220,00	1 158 780,00	14 053 647,58
Int. overføringer og fordelingar				
Interne inntekter mv	74 549 592,06	59 094 347,00	56 684 347,00	58 799 244,91
Interne utgifter mv	74 549 592,06	57 626 962,00	55 216 962,00	58 799 244,91
Netto interne overføringer	-	1 467 385,00	1 467 385,00	-

Oversikt endring arbeidskapital	Rekneskap 2017	Rekneskap 2016
OMLØPSMIDLER		
Endring betalingsmidler	3 155 842	43 224 221
Endring ihendehaverobl og sertifikater	-	-
Endring kortsiktige fordringer	1 723 952	15 257 731
Endring premieavvik	-1 260 597	-1 404 030
Endring aksjer og andeler	-	-
ENDRING OMLØPSMIDLER (A)	3 619 196	57 077 922
KORTSIKTIG GJELD		
Endring kortsiktig gjeld (B)	16 359 461	-26 680 682
ENDRING ARBEIDSKAPITAL (A+B)	19 978 657	30 397 241

Rekneskapsskjema 1A - drift	Rekneskap	Reg. budsjett	Oppr.budsjett	Rekneskap i fjor
Skatt på inntekt og formue	190 278 942	188 500 000	192 300 000	180 656 216
Ordinært rammetilskot	231 337 702	225 000 000	223 000 000	231 535 481
Skatt på eidegom	26 435 453	26 900 000	26 900 000	25 093 769
Anna direkte eller indirekte skattar*	6 235 724	5 787 000	5 987 000	4 921 047
Anna generelle statstilskot**	2 518 644	2 229 000	2 229 000	3 105 677
Sum frie disponible inntekter	456 806 465	448 416 000	450 416 000	445 312 190
Renteinntekt og utbytte	13 020 200	9 052 285	9 052 285	14 664 967
Gevinst finansielle instrument (omløpsmidlar)	-	-	-	3 000
Renteutg.,provisjonar og andre fin.utg.	13 984 751	14 565 170	15 275 170	12 172 848
Tap finansielle instrument (omløpsmidlar)	-	-	-	-
Avdrag på lån	19 120 609	20 000 000	20 000 000	17 130 370
Netto finansinnt./utg.	-20 085 160	-25 512 885	-26 222 885	-14 635 251
Til dekning av tidligare reknesk.m. meirforbruk	10 490 786	10 490 835	5 000 000	2 415 000
Til ubundne avsetningar	2 977 396	2 977 396	1 790 000	3 010 000
Til bundne avsetningar	2 628	-	-	2 639
Bruk av tidligare reknesk.m. mindreforbruk	11 678 231	11 678 231	-	-
Bruk av ubundne avsetningar	-	-	-	1 700 000
Bruk av bundne avsetningar	-	-	-	-
Netto avsetning	-1 792 579	-1 790 000	-6 790 000	-3 727 639
Overført til investeringsrekneskapet	-	-	-	-
Til fordeling drift	434 928 726	421 113 115	417 403 115	426 949 301
Sum fordelt til drift (frå skjema 1B)	-444 645 946	-437 783 210	-430 663 210	-436 322 783
Korrigerings konsesjonskraft mm	-4 325 572	-5 277 115	-6 277 115	1 889 518
Motpost avskrivning	20 107 323	21 947 210,00	19 537 210,00	18 159 489
Rekneskapsmessig meir/mindreforbruk	6 064 531	-	-	10 675 525
* Naturressursskatt og avgift				
** Rentekompensasjon mm				
Forklaring til korrigeringer	Regnskap	Buds(end)	Budsjett	Regnskap
	2017	2017	2017	2016
INNTEKTER FRA ANDRE	-	-	-1 000 000	-
PREMIEAVVIK	1 617 667	4 353 000	6 353 000	1 992 305
OVERFØRING TIL NÆRINGSFONDET/KRAFTFOND	3 723 247	2 068 000	2 068 000	2 136 375
TAP PÅ FORDRINGER				103
KALKULATORISKE RENTEUTGIFTER mm	-1 340 709	-1 175 170	-1 175 170	-1 034 436
KONSESJONSKRAFT				-5 156 144
rest under renteutgifter med mer	325 367	31 285	31 285	172 279
Til korrigering	4 325 572	5 277 115	6 277 115	-1 889 518

Rekneskapsskjema 1 B Drift				
	Rekneskap	Budsjett (end)	Bud (oppr)	Rekneskap
	2017	2 017	2 017	2 016
POLITISK STYRING OG KONTROLLORGANER	4 476 639	4 470 000	4 360 000	4 581 823
SENTRAL ADMINISTRASJON	25 599 510	27 033 000	29 200 000	36 050 049
KULTUR	11 500 603	11 131 000	10 687 000	11 046 797
KIRKEN OG RELIGIØSE SAMFUNN	5 546 050	5 542 000	5 542 000	5 307 438
BARNEHAGE	54 533 742	53 708 000	52 195 000	51 542 926
SKOLE	96 990 115	98 165 105	97 165 105	97 604 059
HELSE OG VELFERD	39 218 706	40 373 997	40 356 997	39 839 604
HELSE OG OMSORG	169 058 695	162 495 000	158 834 000	156 672 873
UTBYGGING	37 721 888	34 865 108	32 323 108	33 677 214
Sum bruk av midlar	444 645 948	437 783 210	430 663 210	436 322 783

Rekneskapsskjema 2A - investering	Rekneskap	Reg. budsjett	Oppr.budsjet	Rekneskap i fjor
Investeringer i anleggsmidler	274 507 398	307 519 000	291 865 000	228 359 605
Utlån og forskoteringar	10 240 799	10 000 000	5 000 000	6 694 460
Kjøp av aksjar og andelar	6 557 014	6 557 000	1 300 000	1 774 418
Avdrag på lån	2 141 592	-	-	1 954 618
Dekning av tidlegare års udekt	-	-	-	120 611
Avsetningar	5 145 534	2 000 000	2 000 000	3 638 481
Årets finansieringsbehov	298 592 337	326 076 000	300 165 000	242 542 193
Finansiert slik:				
Bruk av lånemidler	230 401 114	251 590 000	231 661 000	156 689 344
Inntekter frå sal av anleggsmidler	920 744	3 000 000	3 000 000	1 092 390
Tilskot til investeringar	766 000	4 770 000	4 770 000	20 000 000
Kompensasjon for meirverdiavgift	49 912 598	57 188 000	53 234 000	40 888 443
Mottatte avdrag på utlån og refusjonar	6 100 669	940 000	300 000	13 886 378
Andre inntekter	539 615	-	-	256 480
Sum ekstern finansiering	288 640 739	317 488 000	292 965 000	232 813 036
	-	-	-	
Overført frå driftsbudsjettet	-	-	-	-
Bruk av tidlegare års udisponert				-
Bruk av avsetningar	9 951 598	8 588 000	7 200 000	9 729 158
Sum finansiering	298 592 337	326 076 000	300 165 000	242 542 193
Udekt/udisponert		-	-	-

I det opprinnelige budsjettvedtaket av 15.12 2016 var det 0,5 mill.kr i mismatch mellom totalramme i vedtaket og det like bindende skjema 2A vedlagt saka. Vi har valgt å beholde opprinnelig budsjett i skjema 2A . Det samsvarer med hovedtabell og prosjektbeskrivelsene i budsjettdokumentet.

Rekneskapskjema 2B investering - anleggsmidler kostnad					
		Regnskap	Buds(end)	Budsjett	Regnskap
Ansvar		2 017	2 017	2 017	2 016
1100	ADMINISTRATIV LEDELSE	-	-	-	4 950
1210	FELLES DATAAVDELING	4 983 246	4 000 000	4 000 000	2 889 178
1240	SENTRAL ARKIV OG POST	265 450	635 000	-	-
1352	FLYKTNINGETJENESTEN	225 000	225 000	-	-
1710	KIRKEN	436 516	450 000	450 000	442 949
2300	FELLESUTGIFTER GRUNNSKOLEN	-	-	-	2 841
2301	ÅNDALSNES BARNESKOLE	1 539 201	1 813 000	813 000	-
2302	ÅNDALSNES UNGDOMSSKOLE	5 506	-	-	-
2820	KULTURHUS	-	-	-	68 978
2830	KULTUR	220 031	400 000	-	2 432 826
2910	PPT	4 290	-	-	-
3400	FELLESUTGIFTER HELSE OG OMSORG	1 968 577	2 500 000	2 500 000	-
6020	SAKSBEHANDLING FORVALTNING	-	-	-	570 197
6030	KART OG OPPMÅLING	81 363	125 000	125 000	728 830
6420	FESTETOMTER	331 557	-	-	-
6430	BOLIGFELT	6 882 517	7 000 000	7 000 000	2 227 151
6450	INDUSTRIOMRÅDER	-	-	-	4 203 337
6560	NÆRINGSEIENDOMMER	9 990 677	12 260 000	15 243 000	58 398 482
6710	FELLESUTGIFTER KOMMUNEGARTNER	100 973	4 900 000	-	392 558
6920	FELLES MASKINDRIFT	1 997 452	2 000 000	2 000 000	1 813 670
6950	BYGNINGSVEDLIKEHOLD	219 208 608	237 403 000	236 301 000	112 032 136
6970	ØVRIGE FDV KOSTNADER	251 377	-	-	-
7210	HAVNEKASSE	-	-	-	3 920 000
7310	VEGER, GATER OG TORG	14 638 260	15 308 000	4 933 000	32 748 701
SUM	Investeringer Kommune	263 130 601	289 019 000	273 365 000	222 876 784
6210	VANNFORSYNING	8 656 796	12 500 000	12 500 000	3 371 596
6220	AVLØP OG RENSING	2 720 002	4 500 000	4 500 000	2 011 225
6221	SLAMTØMMING	-	-	-	100 000
6230	RENOVASJON	-	500 000	500 000	-
6320	FEIERVESEN	-	1 000 000	1 000 000	-
SUM	Investeringer selvkostområdene	11 376 798	18 500 000	18 500 000	5 482 821
SUM	Realinvesteringer	274 507 399	307 519 000	291 865 000	228 359 605
1080	KONTROLLUTVALG/DISTRIKTSREVISJON (Aksjekjøp)	-	-	-	105 000
2830	KULTUR (Utlån)	-	-	-	5 009 460
6430	BOLIGFELT (Avsetning til fond)	-	2 000 000	2 000 000	-
6560	NÆRINGSEIENDOMMER (Strandgata AS)	4 750 000	4 750 000	-	-
6710	DEKNING AV TIDLIGERE ÅRS UFINANSIERING INVESTEF	-	-	-	120 611
6710	AVSETNING TIL BUNDNE KAP.FOND	391 000	-	-	-
6950	BYGNINGSVEDLIKEHOLD	-	-	-	881 214
8730	AVDRAG PÅ LÅN (Husbanklån)	2 141 592	-	-	1 954 618
8750	UTLÅN UTBEDRINGSLÅN/STARTLÅN	10 240 799	10 000 000	5 000 000	1 685 000
8750	AVSETNING TIL BUNDNE KAP.FOND (Husbanklån)	4 754 534	-	-	2 757 267
8760	AKSJER OG ANDELER (KLP)	1 807 014	1 807 000	1 300 000	1 669 418
SUM	Finansieringstransaksjoner	24 084 939	18 557 000	8 300 000	14 182 588
SUM	Investeringsbudsjett / -regnskap	298 592 338	326 076 000	300 165 000	242 542 193

I budsjettvedtaket av 15.12.2016 vart investeringane vedtatt på ansvar og prosjekt. I samband med søknader om tilskot er det ofte bruk for å dele vidare i delprosjekt. Vi syner derfor rekneskapan både per prosjekt og per ansvar.

Skjema 2B fordelt etter prosjekt og delprosjekter		Rekneskap	Buds(end)	Budsjett	Rekneskap
pr.nr.		2 017	2 017	2 017	2 016
1211	Digitalisering av arkiv	265 450	635 000	-	-
1215	IKT INVEST. ADMINISTRASJONEN	2 033 798	2 000 000	2 000 000	1 307 980
1216	IKT INVEST. OPPVEKST	1 645 465	-	-	199 039
1221	ROR IKT INVESTERINGSTILSKUDD	1 313 778	2 000 000	2 000 000	1 385 000
1250	KIRKER OPPGRADERING BYGG	366 516	450 000	450 000	335 000
1251	KIRKEGÅRDER	70 000	-	-	107 949
1258	BIL FLYKTNINGETJENESTEN	225 000	225 000	-	-
1334	UTSKIFTING ARMATUR GATELYS	1 300 087	1 000 000	1 000 000	1 176 613
1335	GANG- SYKKELVEI OG NÆRMILJØTILTAK	194 970	1 000 000	1 000 000	-
1340	UTARBEIDELSE AV HOVEDPLAN FOR VEG	1 013 762	933 000	933 000	1 863 986
1366	STOKKEKAIA	-	-	-	6 481
1368	REGULERINGSPLAN TROA/STOKKEKAIA	-	-	-	1 838
1371	KJØP STRANDGATA (MONTER)	-	-	4 750 000	-
1372	MOLDE OG ROMSDAL HAVN	-	-	-	3 920 000
1416	UTSKRIFTING/NYANLEGG VANN	-	12 500 000	12 500 000	577 455
1422	OVERTAKELSE AV PRIVATE VANNVERK	4 924 455	-	-	7 234
1426	VANNLEDNING STEIN - ISFJORDEN SKOLE	-	-	-	2 454
1428	ENTREPRISE E02-2 LEDNINGSANLEGG SOGGE/AAK	-	-	-	1 026 855
1429	ENTREPRISE E03 LEDNINGSANLEGG SOGGE/AAK	-	-	-	70 115
1431	Programmodul Komtek Slamtømmmer	-	-	-	100 000
1432	GRUNNARBEIDER VANNVERK	3 377 364	-	-	-
1435	GRUNNVANNBRØNNER VANNVERK	77 930	-	-	-
1503	DIVERSE ANLEGG AVLØP	129 530	-	-	-
1559	UTSKRIFTING/NYANLEGG AVLØP	452 773	4 500 000	4 500 000	502 058
1561	AVLØP SÆBØ	1 184 951	-	-	320 120
1562	INTERNKONTROLLSYSTEM	155 145	-	-	-
1601	RENOVASJON	-	500 000	500 000	-
1603	FELLES MASKINDRIFT NØDVENDIG UTSKIFTING ETTER PRIC	2 209 452	2 000 000	1 600 000	1 813 670
1703	NÆRINGSOMRÅDE NESSTRANDA	-	-	-	576 926
1704	TEKNISK INFRASTRUKTUR NESSTRANDA	-	-	-	416 390
1706	NÆRINGSTOMT DOKKA	-	-	-	4 697 645
1754	GRIDSET BOLIGFELT	-	-	-	525
1759	RAKNEM BOLIGFELT	23 345	-	-	-
1760	BOLIGOMRÅDER ÅNDALSNES	516	-	-	-
1762	ÅFARNES BOLIGOMRÅDE 2	7 156 138	7 000 000	7 000 000	2 197 500
1763	FRYDENLUND BOLIGFELT	4 049	-	-	-
1765	STORRØSTA BOLIGFELT	26 275	-	-	8 065
1771	DIVERSE TOMTESALG	3 751	-	-	8 931
1774	OPPARBEIDING STOKKEKAIA	8 221 587	12 260 000	10 493 000	55 720 848
1775	ÅFARNES 2 BOLIGFELT (BRUK 1762)	-	-	-	12 130
1776	BYDEL STOKKEKAIA	-	-	-	3 396 807
1778	Driftskontroll anlegg	851 410	-	-	468 000
1779	Sjøfront Stokkekaia	6 769 090	-	-	-
1805	FEIERBIL	-	1 000 000	1 000 000	-
1824	SENTRUMSPLAN	-	-	-	52 250
2302	Klatrejungel Åndalsnes barneskole	1 539 201	1 813 000	813 000	-
2820	MERÅPENT BIBLIOTEK	-	-	-	68 978
2841	ROMSDALSMUSEET - UTSTILLING OG MAGASINBYGG	-	-	-	1 910 388
2842	Kunstgressbane Åfarnes Stadion	-	-	-	22 034
2845	Kløvstien	220 031	400 000	-	522 438
2846	Kunstgressbane Isfjorden	-	4 500 000	-	-
3404	VELFERDSTEKNOLOGI	1 968 577	2 000 000	2 000 000	-
3411	INVENTAR STORKJØKKEN	-	500 000	500 000	-
3500	KAMMEN FRILUFTSOMRÅDE DN	89 723	150 000	-	212 167
3515	KOLMANNESET FRILUFTSOMRÅDE	11 250	250 000	-	-
6004	PARKERING MÅNDALEN SKOLE	537 556	875 000	-	-
6014	Omlagging vei Isfjorden skole	1 184 831	1 102 000	-	1 305 059
6032	OFFENTLIG ADRESSERING	81 363	125 000	-	146 955
6034	Utstyr kart og oppmåling	-	-	125 000	581 875
6201	ISFJORDEN SKOLE - nybygg 2015-16	-	-	-	5 359 724
6206	LEIKTUN BARNEHAGE RENOVERING OG UTVIDELSE	-	500 000	500 000	-
6207	MYRA BARNEHAGE - UTVIDELSE	-45 521	-	-	7 794
6209	NYE ISFJORDEN SKOLE INVENTAR	-	-	-	485 141
6211	Åfarnes skole - gymsal	-	-	-	1 241 155
6302	ÅFARNES OMSORGSBOLIGER	-	-	-	82 373
6311	VOLL OMSORGSENTER OPPGRADERING	166 693	500 000	500 000	-
6314	HELSEHUSET STOKKEKAIA	214 653 125	231 301 000	231 301 000	98 646 892
6315	HELSEHUSET TEKNOLOGIUTVIKLING	3 112 890	-	-	323 825
6317	Helsehuset Kluge	869 772	-	-	-
6416	OPPGRADERING FORMÅLSBYGG 2016	-	-	-	3 706 398
6417	ISFJORDEN SAMFUNNSHUS	-	-	-	873 777
6418	Oppgradering formålsbygg 2017	3 636 449	4 000 000	4 000 000	-
6419	KULTURHUS TRAPP UTE	332 247	-	-	-
6420	Oppgradering formålsbygg 2018	22 275	-	-	-
6700	BYPARKEN	-	-	-	158 358
7310	HELSELØYPE - FOLKEHELSETILTAK	32 730	2 125 000	-	705 788
7311	VOLLAN	-	-	-	89 400
7312	STRANDGATA OG HAVNEGATA	-	-	-	133 417
7313	RÅDHUSPLASSEN	-	-	-	-135 098
7314	ISFJORDSPROMENADEN	-	-	-	61 164
7317	JERNBANEPLASSEN	10 034 477	8 000 000	2 000 000	29 266 551
7318	HURTIGLADESTASJON SENTRUM	-	-	-	303 192
7319	STRANDGATA DEL 3	1 535 919	1 375 000	-	-
Uten		-	-	400 000	-
1774	INTERNALG HELSEHUSTOMT	-5 000 000	-	-	-
6314	INTERNALG PARK STOKKEKAIA	-4 472 776	-	-	-
	Sum Investering kommune	274 507 399	307 519 000	291 865 000	228 359 609

Noter:

NOTE 1 FOND 2017			
DISPOSISJONSFOND 2.5600.01			
Disposisjonsfond pr. 01.01.	3 067 173,49		
KS 39/17 avsetning av regnsk.m. overskudd	1 187 395,85	Jfr Skjema 1A	
Avsatt til disposisjonsfond (15405) som budsjettert	1 790 000,00	Jfr Skjema 1A	
Disposisjonsfond pr. 31.12.	6 044 569,34		
UBUNDET DISPOSISJONSFOND FLYKTNING (2560800)			
Ubundet investeringsfond pr. 01.01.	0,00		
Fra bunden til ubunden fond	1 307 798,00	Balanseført	
Avsatt i 2017 mindreforbruk	4 767 292,14	Jfr Skjema 1B	
Ubundet investeringsfond pr. 31.12.	6 075 090,14		
UBUNDET INVESTERINGSFOND (2530000)			
Ubundet investeringsfond pr. 01.01.	27 684 072,84		
Egenkapitalinnskudd KLP	-1 807 014,00	jfr Skjema 2A	
Aksjer Strandgata Eiendom AS	-4 750 000,00	jfr Skjema 2A	
Ubundet investeringsfond pr. 31.12.	21 127 058,84		
BUNDET INVESTERINGSFOND			
Bundet investeringsfond pr. 01.01.	6 752 161,17		
Avsett til bundet investeringsfond (35510, 15510)	5 145 534,20	jfr Skjema 2A	
Bruk av bundet investeringsfond (19520, 39580,39520)	-3 394 584,00	jfr Skjema 2A	
Bundet investeringsfond pr. 31.12.	8 503 111,37		
BUNDET DRIFTSFOND			
Bundet driftsfond pr. 01.01.	11 484 260,78		
Avsatt i driftsregnskapet (15050,15505, 15515)	4 567 453,00	I skjema 1B med unntak av kr 2628 Rentar	
Flyttet fra bundet til ubundet fond	-1 307 798,00		
Bruk i driftsregnskapet (19510, 39510)	-2 665 391,25	I Skjema 1B	
Bundet driftsfond pr. 31.12.	12 078 524,53		
Viser også til note 11 Kraftfondet og note 3 som tar for seg selvkostfonda			
*Rauma kommune har i hht KS vedtak 05/2016 av 02.02.2016 punkt 5,			
avsatt kr. 4 767 292,- som var udiskonerte midler knyttet til integreringstilskudd i 2017, på ubunden fond til integreringsarbeidet.			
Integreringstilskot er frie disponible midler for kommunene og det vil si at kommunestyret ikkje kan vedta å sette av midlene til bundne fond.			
Dermed flyttar vi og midlar avsett i 2016 på bunden fond kr	1 307 798,00	til ubunden fond.	

Note 2 Pensjonar

Rauma kommune har no 7 års amortisering av premieavviket og har hele vegen brukt maksimal tillatt amortiseringstid over tid.

Generelt om pensjonsordningene i kommunen			
Kommunen har kollektive pensjonsordninger i Kommunal Landspensjonskasse (KLP) og Statens pensjonskasse (SPK) som sikrer ytelsesbasert pensjon for de ansatte.			
Pensjonsordningen omfatter alders-, uføre-, ektefelle-, barnepensjon samt AFP/tidligpensjon og sikrer alders- og uførepensjon med samlet pensjonsnivå på inntil 66% sammen med folketrygden. Pensjonene samordnes med utbetaling fra NAV.			
Premiefond			
Premiefondet er et fond for tilbakeført premie og overskudd. Eventuelle midler på premiefondet kan bare brukes til fremtidig premiebetaling. Premiefondet fremgår ikke av kommuneregnskapet, men bruk av fondet reduserer faktisk betalte pensjonspremier.			
For KLP ordningen var det brukt 5,8 mill. av premiefond i 2017 og UB pr 31.12.17 var kr. 76940. For 2018 er prognosen at premiefondet tilføres 6,9 ill.kr.			
Årets pensjonskostnad spesifisert			
Årets pensjonskostnad spesifisert	KLP	SPK	Sum
Nåverdi av årets pensjonsopptjening	31 064 953	6 202 554	37 267 507
Rentekostnad av påløpt pensjonsforpl.	28 937 218	3 840 648	32 777 866
Brutto pensjonskostnad	60 002 171	10 043 202	70 045 373
Forventet avkastning på pensjonsmidlene	27 082 513	2 852 540	29 935 053
Netto pensjonskostnad (ekskl.adm.)	32 919 658	7 190 662	40 110 320
Sum amortisert premieavvik	5 900 328	-223 977	5 676 351
Administrasjonskostnad	2 365 073	189 972	2 555 045
Samlet pensjonskostnad (inkl adm)	41 185 059	7 156 657	48 341 716
Pensjonsmidler, pensjonsforpliktelser og beregnet akkumulert premieavvik			
Pensjonsmidler, pensjonsforpliktelser og beregnet akkumulert premieavvik	KLP	SPK	Sum
Brutto pensjonsmidler 31.12.2017	635 303 938	73 999 674	709 303 612
Brutto pensjons-forpliktelser 31.12.2017	739 661 503	106 059 406	845 720 909
Netto pensjonsforpliktelser (før aga)	104 357 565	32 059 732	136 417 297
Arbeidsgiveravgift av netto pensjonsforpliktelser	11 061 902	3 398 332	14 460 233
Akkumulert premieavvik pr 31.12.	33 088 203	-1 995 429	31 092 774
Årets premieavvik	5 268 216	-731 646	4 536 570
Sum amortisert premieavvik	5 900 328	-223 977	5 676 351
Akkumulert premieavvik 31.12.17	32 456 091	-2 503 098	29 952 993
Arbeidsgiveravgift av akkumulert premieavvik	3 440 346	-265 328	3 175 017
Akkumulert premieavvik inkl aga 31.12.17	35 896 437	-2 768 427	33 128 010
Årets premieavvik er differansen mellom årets premieinnbetalinger til KLP/SPK og netto pensjonskostnad. Hvis pensjonspremien overstiger (er lavere enn) netto pensjonskostnad, skal årets premieavvik inntektsføres (utgiftsføres) og balanseføres mot kortsiktig fordring (gjeld). Virkningen i regnskapet blir dermed at det utgiftsføres et lavere (høyere) beløp enn den faktiske premien, nemlig pensjonskostnaden.			
Rauma kommune har no 7 års amortisering av premieavviket og har hele vegen brukt maksimal tillatt amortiseringstid over			
Økonomiske forutsetninger			
Økonomiske forutsetninger	2016	2017	
Årlig avkastning	4,60 %	4,50 %	
Diskonteringsrente (risikofri rente)	4,00 %	4,00 %	
Årlig lønnsvekst	2,97 %	2,97 %	
Årlig vekst i folketrygdens grunnbeløp	2,97 %	2,97 %	
Årlig vekst i pensjonsreguleringen	2,20 %	2,20 %	
Estimerte størrelser, faktiske størrelser, estimatavvik			
Estimerte størrelser, faktiske størrelser, estimatavvik	KLP	SPK	
Faktisk forpliktelse 01.01.2017	705 071 645	96 016 204	
Estimert forpliktelse 01.01.2017	707 773 668	105 794 086	
Årets estimatavvik forpliktelse	-2 702 023	-9 777 882	
Faktiske pensjonsmidler 01.01.2017	595 445 864	64 688 118	
Estimerte pensjonsmidler 01.01.2017	584 499 794	75 202 023	
Årets estimatavvik pensjonsmidler	10 946 070	-10 513 905	
SPESIFIKASJON AV ESTIMATAVVIK, PLANENDRING OG TARIFFENDRING			
		2017	
Endret forpliktelse - Planendring		0	
Endret forpliktelse - Ny dødelighetstariff		0	
Endret forpliktelse - Øvrige endringer		-2 702 023	
Endringer forpliktelse - Totalt		-2 702 023	

Note 3 til oversikt balanse: Fond Vann, avløp, renovasjon, slam og feiing

Renovasjon og slam skal drives etter selvkost.			
Det vil si at mottaker av disse tjenestene ikke skal betale mer enn det koster å drive tjenesten			
For å dekke underskudd benyttes tidligere avsatte selvkostfond.			
Oversikten blir som følger:	2017	2016	
VANNFORSYNING:			
Fond 2.5100.62 pr. 01.01.	kr 928 686,00	kr 753 136,00	
Overskudd vannforsyning - avsatt til fond	kr 634 755,04	kr 175 550,00	
Fond 2.5100.62 pr. 31.12.	<u>kr 1 563 441,04</u>	<u>kr 928 686,00</u>	
overskudd	kr 634 755,04	kr 175 550,00	
Akkumulert underskudd 2.9200.04		kr -	
Akkumulert underskudd må dekkes inn til fordel for kommuneregnskapet senere år			
AVLØP OG RENSING			
Fond 2.5100.63 pr. 01.01.	kr 775 101,00	kr -	
Over/underskudd – herav bruk av fond	-116 034,32	kr 775 101,00	
Fond 2.5100.63 pr. 31.12.	<u>kr 659 066,68</u>	<u>kr 775 101,00</u>	
RENOVASJON			
Fond 2.5100.64 pr. 01.01.	kr 597 711,00	kr 382 201,00	
Over/underskudd – herav bruk av fond	-4 107,03	kr 215 510,00	
Fond 2.5100.64 pr. 31.12.	<u>kr 593 603,97</u>	<u>kr 597 711,00</u>	
SLAM			
Fond 2.5100.65 pr. 01.01.	kr 1 059 484,00	kr 784 729,00	
Over/underskudd – herav bruk av fond	-276 386,91	kr 274 755,00	
Fond 2.5100.65 pr. 31.12.	<u>kr 783 097,09</u>	<u>kr 1 059 484,00</u>	
FEIING			
Fond 2.5100.78 pr. 01.01.	kr -	kr -	
Over/underskudd – herav bruk av fond	kr 242 309,46	kr -	
Fond 2.5100.78 pr. 31.12.	<u>kr 242 309,46</u>	<u>kr -</u>	
Overskudd	242 309,46	247 969,00	
Akkumulert underskudd 2.9200.06 per 01.01		kr (372 731,71)	
Akkumulert underskudd må dekkes inn til fordel for kommune		kr (124 762,71)	
Se også etterkalkyle fra Momentum Consulting AS			

Samlet etterkalkyle 2017

Etterkalkylene for 2017 er basert på regnskap datert 2. februar 2018.

Etterkalkyle selvkost 2017	Vann	Avløp	Renovasjon	Slam-tømming	Totalt
Gebyrinntekter	8 007 804	8 168 061	9 213 853	1 340 762	26 730 480
Øvrige driftsinntekter	18 372	23 915	126 516	31 968	200 771
Driftsinntekter	8 026 176	8 191 976	9 340 369	1 372 730	26 931 251
Direkte driftsutgifter	6 024 127	5 173 534	8 979 285	1 545 152	21 722 098
Avskrivningskostnad	588 330	1 924 870	23 067	20 000	2 556 267
Kalkulatorisk rente (1,98 %)	465 301	818 606	8 174	1 782	1 293 863
Indirekte netto driftsutgifter	305 054	310 210	301 408	65 978	982 650
Indirekte avskrivningskostnad	36 927	49 048	20 724	7 583	114 282
Indirekte kalkulatorisk rente (1,98 %)	9 566	10 316	5 413	1 607	26 902
Driftskostnader	7 429 306	8 286 584	9 338 071	1 642 102	26 696 063
Resultat	596 870	-94 608	2 298	-269 372	235 188
Kostnadsdekning i %	108,0 %	98,9 %	100,0 %	83,6 %	100,9 %
Selvkostfond 01.01	928 686	775 101	597 711	1 059 484	3 360 982
-/+ Bruk av/avsetning til selvkostfond	596 870	-94 608	2 298	-269 372	235 188
+/- Kalkulert renteinntekt/-kostnad selvkostfond (1,98 %)	24 297	14 410	11 857	18 311	68 875
Selvkostfond 31.12	1 549 853	694 904	611 867	808 423	3 665 047

Etterkalkyle selvkost 2017	Feiing				Totalt
Gebyrinntekter	2 396 205	0	0	0	2 396 205
Øvrige driftsinntekter	11 968	0	0	0	11 968
Driftsinntekter	2 398 173	0	0	0	2 398 173
Direkte driftsutgifter	1 820 436	0	0	0	1 820 436
Avskrivningskostnad	28 000	0	0	0	28 000
Kalkulatorisk rente (1,98 %)	1 940	0	0	0	1 940
Indirekte netto driftsutgifter	155 749	0	0	0	155 749
Indirekte avskrivningskostnad	28 140	0	0	0	28 140
Indirekte kalkulatorisk rente (1,98 %)	5 420	0	0	0	5 420
Driftskostnader	2 039 686	0	0	0	2 039 686
Resultat	358 487	0	0	0	358 487
Kostnadsdekning i %	117,6 %	0,0 %	0,0 %	0,0 %	117,6 %
Fremførbart underskudd 01.01	-124 763	0	0	0	-124 763
-/+ Bruk av/avsetning til selvkostfond	358 487	0	0	0	358 487
+/- Kalkulert renteinntekt/-kostnad selvkostfond (1,98 %)	1 079	0	0	0	1 079
Selvkostfond 31.12	234 802	0	0	0	234 802

Etterkalkylen for 2017 er utarbeidet i samarbeid med EnviDan Momentum AS som har mer enn 14 års erfaring med selvkostproblematikk og bred erfaring rundt alle problemstillinger knyttet til selvkost. Selvkostmodellen Momentum Selvkost Kommune benyttes av flere enn 280 norske kommuner.

I Momentum sin selvkostnote er kalkulatoriske renter tilført fondet, og dette har skapt et avvik i forhold til regnskap, der dette er inntektsført i drift. Saldo fond i Momentum sin modell blir satt i samsvar med regnskapet ved neste gjennomgang med Momentum.

Note 4: KAPITALKONTO 2599001/2599002

Debet		Kredit	
Salg av fast eiendom	334 800,00	Balanse 01.01.17	177 322 448,93
Bruk av lån	230 401 113,65	Aktivering av fast eiendom og utstyr	438 205 713,00
Salg av aksjer	-	Pensjonsmidler /-forpliktelser	17 448 640,00
Mottatt avdrag på utlån	5 081 181,45	Kjøp av aksjer	6 557 014,00
Bruk av eksterne lån		Utlån	10 330 627,53
Avskrivninger eiendom / utstyr	21 036 005,00	Avsetn. likviditetsreserve	
Nedskrivning aksjer		Avdrag på lån	21 262 201,00
Tap sosialt lån	-	Oppskrivning fast eiendom / utstyr	
nedskrivning eiendom/utstyr	43 743 163,01	Oppskrivning aksjer / andeler / utlån	
Balanse pr. 31/12-2017	370 530 381,35		
SUM	671 126 644,46	SUM	671 126 644,46

Korrigerings av teknisk feil i 2016 og 2015 økte aktiveringen i 2017 ut over det investeringen skulle tilsi

Note 5: Anleggsregister

	05ÅR	10ÅR	20ÅR	40ÅR	50ÅR	ikkje avskrivbare anlegg	Sum
Akkumulert anskaffelseskost pr. 01.01.17	34 784 116	39 404 597	46 539 044	495 869 508	319 232 457	104 880 310	1 040 710 032
Akkumulerte/reverserte nedskrivninger	-	-808 200	-	-1 633 196	-		-2 441 396
Akkumulerte ordinære avskrivninger pr. 01.01.17	-29 277 219	-23 454 123	-23 126 900	-149 437 536	-57 552 248		-282 848 026
Bokført verdi 01.01.17	5 506 897	15 142 274	23 412 144	344 798 775	261 680 209		650 540 299
Tilgang i året	11 082 611	4 604 884	9 373 862	144 307 610	248 675 633	20 161 113	438 205 713
Avgang i året	-	-39	-	-	-	-309 451	-309 490
Delsalg i året	-	-	-	-25 310	-		-25 310
Årets ordinære avskrivninger	-1 807 599	-2 308 574	-2 078 659	-11 607 361	-3 233 812		-21 036 005
Årets nedskrivninger	-	-	-	-	-19 033 578		-
Årets reverserte nedskrivninger	-	-	-	-	-	-53 018 717	-53 018 717
Bokført verdi 31.12.17	14 781 909	17 438 545	30 707 347	477 473 714	488 088 452	71 713 255	1 100 203 222

05ÅR = EDB-utstyr, kontormaskiner o.l.

10ÅR = Anleggsmaskiner, maskiner, inventar og utstyr, verktøy o.l.

20ÅR = Brannbiler, park pl., trafikklys, tekn. anl.

40ÅR = Boliger, skoler, barnehager, idrettsh, veier, ledningsnett o.l.

50ÅR = Forretnings-, lager, og admbygg, sykehjem, kulturbygg m.m.

Ikkje avskrivbare= TOMTEGRUNN OG OPPARBEIDDE NÆRINGS-/ BOLIGAREALER

Note 6: Ytelser til ledende personer og kontrollorgan

	2017			
Lønn til ordfører	932 811			
Lønn til varaordfører	93 283			
Lønn til rådmann	1 261 468			
Regnskapsrevisjon	610 067			
Forvaltningsrevisjon	261 250			
Ordfører og rådmann har ikke godtgjørelse fra verv i kommunale selskaper etc.				

Note 7: RAUMA KOMMUNE GARANTIFORPLIKTINGAR PR. 31.12.17

	Restgjeld	
	pr. 31.12.17	Gyldig til
Sparebanken Møre:		
Straumen Vassverk 3910.79.56852	200 000	04.10.2025
Straumen Vassverk 3910.76.86707	126 542	04.10.2025
Eidsbygda Vassverk AL 3910.84.64074	131 124	07.05.2023
Eidsbygda Vassverk AL 3910.83.35533	116 626	21.05.2022
KLP Kommunekreditt AS		
Rauma Kulturhus og Konferansesenter AS 8317.50.76584	14 713 080	10.04.2033
KBN Kommunalbank Norge:		
Astero AS 20150215	3 131 690	07.09.2029
Norsk Tindesenter Eiendom AS 20150719 (50 % garantiansvar)	20 000 000	21.12.2045
Rauma Boliger AS 20150662	65 686 120	11.12.2051
Rauma Kommunal Boligstiftelse 20060001	13 387 223	12.03.2029
Tørla Vassverk SA 19980147	270 210	15.04.2021
Tørla Vassverk SA 20030584	360 000	03.08.2026
Vågstranda Vassverk AS 20140577	1 984 510	01.07.2039
Husbanken:		
Rauma Kommunale Boligstiftelse 14 604212	825 198	01.09.2022
NLM Sunnmøre og Romsdal Krins 14 605459 8	66 267	01.02.2027
SUM GARANTIFORPLIKTELSER	120 998 590	

Note 8: Lånegjeld ved utgangen av året:					
lånenummer	Långiver	Saldo pr. 01.01.2017	Saldo pr. 31.12.2017	Bet avdrag	Bet renter
2006.0556	Kommunalbanken	21 034 280,00	19 865 720,00	1 168 560,00	479 144,00
2010.0640	Kommunalbanken	24 320 000,00		640 000,00	416 310,00
14.617937.9	DNS Husbank	200 000,00	100 000,00	100 000,00	4 400,64
14.620705.05	DNS Husbank	354 368,00	238 080,00	116 288,00	5 048,27
14.623890.2	DNS Husbank	408 300,00	293 933,00	114 367,00	5 966,34
14.62899.5-4	DNS Husbank	773 547,00	668 134,00	105 413,00	11 595,71
14.629857-5	DNS Husbank	575 052,00	463 595,00	111 457,00	8 491,82
14.630727-7	DNS Husbank	639 315,00	572 639,00	66 676,00	9 683,65
14.631365.5	DNS Husbank	480 669,00	409 927,00	70 742,00	7 315,68
14.632003,1	DNS Husbank	2 184 204,00	1 919 319,00	264 885,00	33 325,13
14.632669/1/1	DNS Husbank	1 217 402,00	1 097 568,00	119 834,00	18 427,97
2010.0641	Kommunalbanken	24 170 250,00	22 898 130,00	1 272 120,00	1 036 539,00
2010.0921	Kommunalbanken	10 900 080,00		227 090,00	138 612,00
8317.52.42166	KLP Kommunekredit	31 612 800,00	30 032 160,00	1 580 640,00	1 217 488,00
14.633299	DNS Husbank	1 216 513,00	1 096 810,00	119 703,00	18 515,63
14.633866	DNS Husbank	4 143 503,00	3 855 717,00	287 786,00	63 771,55
20120678	Kommunalbanken	11 811 960,00		352 590,00	146 522,00
14634518/1/1	DNS Husbank	4 562 260,00	4 422 465,00	139 795,00	71 286,49
14635197/2/1	DNS Husbank	6 647 310,00	6 456 570,00	190 740,00	102 657,68
20130713/13	Kommunalbanken	7 322 720,00	6 891 960,00	430 760,00	118 475,00
8317.53.25487	KLP Banken	29 797 799,00		1 280 159,00	684 445,09
1436146 4	DNS Husbank	7 382 078,00	7 223 314,00	158 764,00	113 947,72
20150465	Kommunalbanken	107 703 690,00		3 168 690,00	994 473,47
14.6371026	DNS Husbank	4 934 060,00	4 801 650,00	132 410,00	77 172,21
2016022	Kommunalbanken	51 350 000,00	42 350 000,00	9 000 000,00	877 968,00
1076707	NORDEA BANK	100 000 000,00	100 000 000,00		1 299 414,52
10767874	DNS Husbank	108 031 000,00			1 680 388,01
8317.54.69292	KLP banken	80 550 090,00	80 550 090,00		1 695 997,00
NO0010789373	SM1M				341 940,24
NO0010801004	DNB		100 000 000,00		6 475,20
NO0010792971	SB1M				303 810,21
NO0010802622	Danske bank		104 535 000,00		
20170336	Danske bank		109 693 000,00		
NO0010808066	NORDEA BANK		74 330 000,00		217 851,53
146378203	DNS Husbank		8 957 268,00	42 732,00	33 008,05
Totalt 2017		644 323 250,00	863 723 049,00	21 262 201,00	12 241 259,61
					*

*I tillegg kommer påløpte ikke betalte renter

Vi viser også til kommentar i avsnitt 7.

Spesifikasjon på Videreutlån gjennom Husbanken:	
Mottatt avdrag Startlån	-4 754 534,00
Betalte avdrag Startlån	2 141 592,00
Netto avsatt til avdragsfond	-2 612 942,00
Fond avdrag og innfridde utlån Startlån (2550100)	
IB	5 013 062,84
Bevegelse	2 612 942,20
UB	7 626 005,04

Note 9: Aksjer og andeler	2017	2016
	Bokført verdi	Bokført verdi
2213101 DEN NORSKE BYKREDITTFORENING	5 900	5 900
2214101 KLP/ EIGENKAPITALINNSKOT	15 441 000	14 632 407
2214102 KLP/ EIGENKAP.INNSKOT SYKEPL.	3 213 685	2 215 264
2216801 RAUMA ENERGI AS	60 000 000	60 000 000
2217001 ASTERO A/S	6 476 500	6 476 500
2217003 EKSPORTVEGEN A/S	300 000	300 000
2217007 RAUMA SKISENTER A/S	15 000	15 000
2217010 KOMMUNEKRAFT A/S	1 000	1 000
2217011 TRIO BORETTSLAG A/L	200	200
2217014 TROA A/L	40 000	40 000
2217015 VI-BO BORETTSLAG A/L	27 100	27 100
2217016 TORVIK VASSVERK A/L*	31 200	31 200
2217017 SANDNES VASSVERK A/L	6 600	6 600
2217018 RØDVEN VASSVERK A/L	9 000	9 000
2217019 EIDSBYGDA VASSVERK A/L	8 000	8 000
2217020 ÅFARNES VASSVERK A/L*	31 500	31 500
2217021 TØRLA VASSVERK A/L	52 000	52 000
2217022 INNFJORDEN SAMFUNNSHUS AL	6 400	6 400
2217023 VÅGSTRANDA VASSVERK A/L	10 000	10 000
2217024 VERMA VASSVERK A/L*	38 500	38 500
2217030 MITTET VASSVERK A/L*	105 000	105 000
2217032 KS NORDMØRE ENERGIGJENVINNING	1	1
2217034 LANGFJORDTUNNELEN AS	801 300	801 300
2217035 NORDVEGGEN AS	96 000	96 000
2217036 MOLDE LUFTHAVNUTVIKLING AS	369 000	369 000
2217037 SAMSPLEIS AS	160 000	160 000
2217038 BIBLIOTEKSENTRALEN A/S	2 100	2 100
2217039 NORSK SKJEMAFORLAG AS	100	100
2217040 MURITUN AS	50 000	50 000
2217042 RAUMA KULTURHUS OG KONFERANSESE	1 500 000	1 500 000
2217043 MØREAKSEN AS	10 000	10 000
2217044 STUDIESENTERET.NO	31 000	31 000
2217046 KYSTLAB-PREBIO AS	150 810	150 810
2217047 NORSK TINDESENTER EIENDOM AS	4 000 000	4 000 000
2217048 RAUMA BOLIGER AS	1 000 000	1 000 000
2217049 STORM EIENDOM AS	3 432 508	3 432 508
2217050 GASSROR IKS	200 000	200 000
2217051 AKSJER MØRE OG ROMSDAL REVISJON	105 000	105 000
2217052 STRANDGATA 16 AS	4 750 000	
TOTALT	102 476 404	95 919 390
* Overtakelse av vassverk i 2017, nedskrives i 2018		

Note 10: Mellomværende mellom Rauma kommune og særrekneskap 2017		
	Pr. 01.01.2017	Pr. 31/12-2017
Rauma kirkelige Fellesråd		
Mellomregningskonto (2326603)	-	-93 876,30
Leverandørgjeld (25621)	-8 576,00	-
Langsiktig fordring (2227010)	-	-
Ved årets slutt er kommunen skyldig:	-8 576,00	-93 876,30
Kraftfondet		
Kortsiktig gjeld (2326601)	-1 757 065,51	-226 557,48
Ved årets slutt er kommunen skyldig:	-1 757 065,51	-226 557,48
Rauma Boliger AS		
Kortsiktig gjeld	-	-
Leverandørgjeld (27117)	-36 151,00	-71 292,00
Kundefordringer (53784)	-	-
Ved årets slutt er kommunen skyldig	-36 151,00	-71 292,00
Storm Eiendom		
Kortsiktig gjeld (2141402)	23 333,00	24 687,00
Ved årets slutt har kommune til gode	23 333,00	24 687,00

Note 11: Kraftfondet

Kraftfondet disponerer de årlige og tidligere innbetalte konsesjonsavgifter som følger enhver konsesjon for erverv av fallrettigheter eller regulering av vassdrag. Kraftfondet har eget styre. Nye retningslinjer ble vedtatt 15.11.2016.

Resultatrapport pr. 31/12-17			
		Rekneskap 2017	Rekneskap 2016
1459740	Konsesjonsavgift	-3 725 248,00	-2 134 375,00
1909745	rentar av fondsmidlar	-98 762,17	-127 979,51
1920920	INNBETALTE AVDRAG	-75 000,00	
	Sum inntektar	-3 899 010,17	-2 262 354,51
1459240	REPRESENTASJON/BEVERTNING	34 573,53	13 507,04
1459341	Tilskot til kommunale tiltak	710 000,00	3 230 000,00
1459342	Møtegodtgjersle	77 564,94	- 1)
1459343	Etablerarstipend	690 000,00	-
1459344	Bygdeutviklingsmidlar		500 000,00
1459347	Investeringstilskot		-14 400,00
1459348	Bedriftsutvikl./Marknadsføring	1 089 800,00	100 000,00
1459349	Stipend og andre tilskot	20 900,00	105 067,56
1459350	Utlån	300 000,00	-300 000,00
1459520	Aksjekjøp	-	-
	Sum utgifter	2 922 838,47	3 634 174,60
1459950	Bruk av fondsmidlar	-2 922 838,47	-3 634 174,60
1459550	Avsett til næringsfond	3 800 248,00	2 134 375,00
1950552	Avsett renter	98 762,17	127 979,51
	netto andre disposisjonar	976 171,70	-1 371 820,09
	RESULTAT	-	-
	netto bruk av disposisjonsfond		-1 371 820,09
	netto avsatt til disposisjonsfond	976 171,70	
1)	NOTE Beløpet gjelder møtegodtgjørelser bokført i 2017 for		
	Møtegodtgjørelser for 2016		
	Møtegodtgjørelser for 2015		
	Møtegodtgjørelser for siste halvår 2017 kommer i Febr.2018		

Økonomisk oversikt - balanse	Regnskap 2017	Regnskap 2016	Note
EIENDELER			
Anleggsmidler	2 010 780 840,86	1 624 008 805,17	
Herav:			
Faste eiendommer og anlegg	1 064 467 101,87	746 143 564,11	5
Utstyr, maskiner og transportmidlar	35 736 120,36	28 695 877,51	5
Utlån	98 180 113,67	92 887 848,87	8
Konserninterne langsiktige fordringar	617 488,96	660 307,68	
Aksjar og andelar	102 476 404,00	95 919 390,00	9
Pensjonsmidlar	709 303 612,00	659 701 817,00	2
Omløpsmidlar	194 014 117,85	190 394 921,68	
Herav:			
Kortsiktige fordringar	54 251 227,73	52 656 433,16	
Konserninterne kortsiktige fordringar	113 699,00	-15 458,00	
Premieavvik	35 403 201,31	36 663 798,25	2
Aksjar og andelar	-	-	
Sertifikat	-	-	
Obligasjonar	2 000,00	2 000,00	
Derivat	-	-	
Kasse, postgiro, bankinnskot	104 243 989,81	101 088 148,27	
SUM EIENDELER	2 204 794 958,71	1 814 403 726,85	
EGENKAPITAL OG GJELD			
Eigenkapital	382 586 956,29	227 389 215,34	
Herav:			
Disposisjonsfond	12 119 659,48	3 067 173,49	1
Bundne driftsfond	12 078 524,94	11 484 260,78	1
Ubundne investeringsfond	21 127 058,84	27 684 072,84	1
Bundne investeringsfond	8 503 111,37	6 752 161,17	1
Rekneskapsmessig mindreforbruk	6 064 531,48	11 678 231,14	
Rekneskapsmessig meirforbruk	-	-10 490 786,22	
Udisponert i inv.rekneskap	-	-	
Udekt i inv.rekneskap	-	-	
Kapitalkonto	322 802 416,97	177 322 448,93	4
Endring i regnskapsprinsipp som påverkar AK (drift)	-108 346,79	-108 346,79	
Endring i regnskapsprinsipp som påverkar AK (inves)	-	-	
Langsiktig gjeld	1 725 753 748,00	1 474 200 794,00	
Herav:			
Pensjonsforpliktingar	862 030 699,00	829 877 544,00	2
Ihendehaverobligasjonslån	-	-	
Sertifikatlån	618 558 000,00	208 031 000,00	8
Andre lån	245 165 049,00	436 292 250,00	8
Konsernintern langsiktig gjeld	-	-	
Kortsiktig gjeld	96 454 256,43	112 813 717,51	
Herav:			
Kassekredittlån	-	-	
Annen kortsiktig gjeld	96 454 256,43	112 813 717,51	
Derivat	-	-	
Konsernintern kortsiktig gjeld	-	-	
Premieavvik	-	-	2
SUM EGENKAPITAL OG GJELD	2 204 794 960,72	1 814 403 726,85	
MEMORIAKONTI			
Memoriakonto	40 701 148,74	30 168 496,84	
Herav:			
Ubrukte lånemidlar	40 304 620,48	30 043 734,13	
Ubrukte konserninterne lånemidlar	-	-	
Andre memoriakonti	396 528,26	124 762,71	
Motkonto for memoriakontiene	-40 701 148,74	-30 168 496,84	

Note 12: Legat				
	Formue pr.31.12.17	Årets inntekte	Årets utgifter	Lagt til/anvendt
Jørgen Remmems Legat	39 138	351	-	351
John O Volds Legat	123 889	1 483	-	1 483
Synnøve og K. Wiiks Legat	14 476	174	-	174
Utheim og Hustrus Legat	15 727	188	-	188
Woldstads Legat	248 387	2 973	-	2 973
Haldis Evensens Legat	230 626	2 761	-	2 761
Sum	672 242	7 930	-	7 930

Note 13: Tapsføring i 2017	
Det er tapsført kr 62.285,- av fakturerte krav.	
Disse fordeler seg slik:	
Kulturskole	2 690
Rauma legesenter	1 265
Pleie og omsorg	7 565
Barnehage	43 633
SFO	6 050
Kultur	200
Frivillighetssentralen	612

NOTE 14: Avsetning tap sykepengerefusjon	
Ved en avsetning i 2015 og 2016 på 4,1 mill.kr er forventet akkumulerte avvik mellom inntektsført sykepengekrav og mottatt refusjon sykepenger kostnadsført. Dette er ikke gjennomgått med NAV pr.31.12. 2017 og derfor ikke realitetsbehandlet.	
	Kroner
Avsatt 2015	1 558 086
Avsatt 2016	2 551 049
totalt avsatt tap pr. 31.12.16	4 109 135

NOTE 15: Usikre forpliktelser og hendelser etter balansedagen

Rauma kommune ble stevnet for retten av Kristiseter AS med et krav på inntil kroner 30 millioner, som følge av at de ikke vant anbudskonkurransen om bygging av Helsehuset. Rauma kommune har avvist kravet. Rettsak ble berammet i Molde Tingrett i februar 2018. Advokatsalær er ført i investeringsregnskapet. En korrigerende evt. vil bli gjort når saken blir endelig vedtatt.

NOTE 16: Krav Helse Midt

Rauma kommune har sendt et krav på kroner 691.528,00 til Helse Midt Norge. Dette er knyttet til refusjon av for mye innbetalt gebyr for konkrete utskrivningsklare pasienter i tilfeller der helseforetaket har brutt samhandlingsavtalen delavtale 5a kapittel 4 knyttet til oversendelse av epikrise. Avviket retter seg mot at epikrise eller tilsvarende legedokumentasjon med medisinaliste skal følge pasienten ved utskrivning, og at kommunens betalingsplikt først inntreffer når kravene som er oppstilt i samarbeidsavtalen er oppfylt. Det vises i den forbindelse til tvisteløsningsnemndas avgjørelse om at Molde kommune etter samhandlingsavtalen ikke har plikt til å betale for utskrivningsklare pasienter i slike tilfeller.

9. MELDING OM EIGARFORHOLD

RAUMA ENERGI AS	
INFORMASJON OM SELSKAPET	
Forretningsadresse:	Øran Vest, 6300 Åndalsnes
Postadresse:	Øran Vest, 6300 Åndalsnes
Nettadresse:	www.rauma-energi.no
Stiftingsdato:	24.05.1994
Organisasjonsnr.:	970 974 253
Daglig leiar:	Alf Vee Midtun
EIGARAR	
Rauma kommune: 100 % Aksjekapital: NOK 60 000 000	
SELSKAPETS FORMÅL (VEDTEKTENES § 3)	
<ul style="list-style-type: none"> ○ Produsere, transportere og omsette energi mest mulig effektivt ○ Drive anna verksemd i naturleg tilknytning til dei nevnte føremål ○ Bidra til ein sikker og rasjonell energiforsyning 	
STYRE / GENERALFORSAMLING	
<p>Styret består av 6 medlemmer. I tillegg møter 1 observatør frå de ansatte. 5 styremedlemmer veljast av generalforsamlinga. 1 styremedlem og observatøren veljast av og blant dei tilsette. Dagens styre: Arne Steffen Lillehagen (leder), Heidi Ekrem (nestleder), David Grøvdal, Øyvind Hovde, Magnhild Vik og Alf Inge Remen. Rauma kommunestyre utgjør generalforsamlinga i selskapet.</p>	
SELSKAPET HAR FØLGJANDE EIGARPOSTAR I ANDRE SELSKAP	
Rauma Energi Kraft AS	100,00 %
Rauma Energi Bredbånd AS	100,00 %
Energi 1 Kraft AS	20,00 %
Romsdal Innovasjon AS	16,7 %
Verma Nærbutikk AS	7,60 %
Trønderkraft AS	5,00 %
SmartHub AS	4,46 %
Langfjordforbindelsen AS	0,23 %
LØNN OG GODTGJERING TIL DAGLIG LEIAR OG STYRET	
<p>Lønn, feriepenger og annen godtgjering til daglig leiar 2017: kr. 1 124 342 Godtgjering til styret i selskapet 2017: Kr. 260 700 og datterselskap kr. 183 300</p>	
KOMMUNENS EIGARSTRATEGI OG FORVENTNINGAR	
<p>Eigarskapet er langsiktig og industrielt og finansielt motivert. Rauma Kommune har ambisjon om 100% eigarskap, og skal eige minimum 67 % av selskapet. Det er forventa ei langsiktig utvikling og verdauke av selskapet med lav risiko. Avkastningskravet til selskapet etter skatt er minimum 6% av totalkapitalen. Årlig utbytteforventning er konkretisert til 8 MNOK. Det inneber at eigenkapital og verdier vil bli bygd opp i selskapet. Nye enkeltinvesteringar som utgjør over 10% av totalkapitalen skal godkjennast av generalforsamlinga.</p>	
REKNESKAP	
<p>Årsregnskapet for 2017 blir behandla i styret 12. april 2018. I ei førebels vurdering ventas et resultat etter skatt i området 10,9 MNOK for RE konsernet.</p>	

RAUMA KULTURHUS OG KONFERANSESENTER AS	
INFORMASJON OM SELSKAPET	
Forretningsadresse:	Vollan 8a, 6300 Åndalsnes
Postadresse:	Vollan 8a, 6300 Åndalsnes
Nettadresse:	
Stiftingsdato:	18.05.2006
Organisasjonsnr.:	889 883 782
Daglig leiar:	Arne Hop
EIGARAR	
Rauma kommune: 100 %	
Aksjekapital: NOK 1 500 000	
SELSKAPETS FORMÅL (VEDTEKTE NES § 3)	
Bygge og eige eit kulturhus og konferansesenter i tilknytning til Grand Hotel Bellevue på Åndalsnes og hermed forbunden verksemd.	
STYRE / GENERALFORSAMLING	
Styret skal bestå av 3 medlemmer, som veljast av generalforsamlinga. Dagens styre: Perry Helge Ulvestad (leder), Mette Rye, Stig Malones Ordfører utgjør generalforsamlinga i selskapet.	
LØNN OG GODTGJERING TIL DAGLIG LEIAR OG STYRET	
Lønn og annen godtgjering til daglig leiar: 0 kr. (2017)	
Godtgjering til styret i selskapet: 0 (2017)	
KOMMUNENS EIGARSTRATEGI OG FORVENTNINGAR	
Føremålet med Rauma Kultur og konveransesetner er at selskapet skal ta hand om kommunens rolle som eigar av Rauma kulturhus og konferansesenter.	
REKNESKAP	
Rekneskapet for 2017 er ikkje revidert pr. 15.03.18	
Restgjeld i KLP Banken pr. 31.12.2017 er kr. 14 713 080	

RAUMA BOLIGER AS	
INFORMASJON OM SELSKAPET	
Forretningsadresse:	Vollan 8a, 6300 Åndalsnes
Postadresse:	Vollan 8a, 6300 Åndalsnes
Nettadresse:	
Stiftingsdato:	17.09.2014
Organisasjonsnr.:	914 047 692
Daglig leiar:	Anders A. Hagen
EIGARAR	
Rauma kommune: 100 %	
Aksjekapital: NOK 1 000 000	
SELSKAPETS FORMÅL (VEDTEKTE NES § 3)	
Selskapets virksomhet er å utvikle, eie, drifte og forvalte sosial- og omsorgsboliger for Rauma kommune, samt alt i forbindelse hermed. Selskapet har ikke erverv til formål. Det skal ikke tas ut utbytte fra selskapet. Eventuelt overskudd skal tilbakeføres til drift av selskapet. Ved evt oppløsning av selskapet, skal selskapets verdier benyttes til å drifte og forvalte sosial- og omsorgsboliger i Rauma kommune.	

STYRE / GENERALFORSAMLING	
Styret skal bestå av 3-5 medlemmer. Disse er valt av generalforsamlinga. Dagens styre: Oddbjørn Wærås (leder), Per Einar Langseth og Linda Moen Rauma kommunestyre er generalforsamling i selskapet.	
LØNN OG GODTGJERING TIL DAGLIG LEIAR OG STYRET	
Lønn og annen godtgjering til daglig leiar: 598.000 kr. (2017) Godtgjering til styret i selskapet: 68 600 kr. (2017)	
KOMMUNENS EIGARSTRATEGI OG FORVENTNINGAR	
Føremålet med Rauma Boliger er at selskapet skal ta hand om kommunen si rolle som byggherre/eigar og forvaltar/drivar av alle typer omsorgs- og sosialbustader. Forvaltninga skal føregå til sjølvkost.	
REKNESKAP	
Rekneskapet for 2017 er ikkje revidert pr. 15.03.18 2016: Årsresultat: -789.491,- Egenkapital: -276.512,- Gjeld: 70.998.836,- (lang- og kortsiktig)	

NORDVEGGEN AS	
INFORMASJON OM SELSKAPET	
Forretningsadresse:	Strandgata 6, 6300 Åndalsnes
Postadresse:	Strandgata 6, 6300 Åndal
Nettadresse:	www.nordveggen.no
Stiftelsesdato:	30.11.2004
Organisasjonsnr.:	987 581 670
Daglig leiar:	Solveig Brøste Sletta konstituert fra 01.07.2016 og ansatt fra 01.04.2017
EIERE	
Endret 21.06.2016	
Rauma Næringslag	30,6 %
Rauma kommune	30,0%
Romsdal Reiseliv og Handel	1,9%
Romsdal Innovasjon	19,5%
ProtoMore Kunnskapspark	5,0%
Ålesund Kunnskapspark	5,0%
Sintef Raufoss Manufacturing	5,0%
Sparebanken Møre	3,0%
Aksjekapital: NOK 500 000. Herav utgjør overkurs kr 180.000.	
SELSKAPETS FORMÅL (VEDTEKTENES § 3)	
§3: Formål og virkefelt Selskapets formål er å skape samfunnsutvikling, næringsvekst, innovasjonsprosjekter og være en fremtidsrettet lokal og regional utviklingsaktør. Selskapet skal søke regionalt og nasjonalt samarbeid gjennom innovasjonsprosjekter, samt initiere og delta i samarbeid	

med eksterne partnere og miljøer som ønsker å skape nyetableringer og kommersialisering av produkt- og forretningsideer i Rauma sammen med innovasjonsmiljøet i kommunen.

STYRE / GENERALFORSAMLING

§5: Styre Selskapets styre skal bestå av 5 til 10 medlemmer med personlige varamedlemmer. Styret velges for to år av gangen. Ordfører i Rauma kommune og leder i Rauma Næringslag skal være blant styremedlemmene.

§7: Generalforsamling Generalforsamling i selskapet utgjøres av aksjonærene i selskapet. Ordinær generalforsamling avholdes hvert år innen utgangen av juni måned. Innkallelse til generalforsamling skjer skriftlig med to ukers varsel. Innkallelsen skal angi de saker som skal behandles. Forslag fra aksjonærene må, for å komme med til generalforsamlingen, være innlevert styrets leder innen tre uker før generalforsamlingen. Generalforsamlingen ledes av styrets leder dersom ikke annen møteleder velges. På generalforsamlingen har hver aksje en (1) stemme. Aksjonærer kan la seg representere ved fullmektig med skriftlig fullmakt.

Styremedlemmer:	Vara
Arvid Gjerde	Kathrine Vold Deunk
Lars Olav Hustad	Magnhild Vik
Trond Jansen	Frode Larshus
Jørn Heggertveit	Finn Amundsen
Per Erik Dalen	Jan Børre Rydningen
Jon Daniel Nesje	Frank Amundsen
Anita Vik Buckley	Børge Gjeldvik
Håvard Ulvestad	Arild Sulebakk
Håkon Raabe	Jon Sandvik
Oddbjørn Vassli	Hilde Aspås

Leder for 2 år: Arvid Gjerde

SELSKAPET HAR FØLGENDE EIERPOSTER I ANDRE SELSKAPER

Ingen

LØNN OG GODTGJØRELSER TIL DAGLIG LEDER OG STYRET

Lønn og annen godtgjørelse til daglig leder: 695 835

Godtgjørelse til styret i selskapet: 77 400

KOMMUNENS EIERSTRATEGI OG FORVENTNINGER

Eierskapet er langsiktig og politisk motivert. Det utbetales f.t. ingen utbytte fra selskapet.

REGNSKAP

Rekneskapet for 2017 er til revidering.

Årsresultat: kr. 182 879 etter skatt.

Egenkapital: kr 714 492

Gjeld: kr. 1 087 072