



Verdens beste kommune for naturglade mennesker!

Årsrapport 2016



www.rauma.kommune.no

Innholdsoversikt

1. RÅDMANNENS KOMMENTAR	3
ÅRSMELDINGA 2016	3
UTFORDRINGSBILDE	3
SATS PÅ REISELIVET	4
2. VISJON, MÅL OG STRATEGIAR	5
”VI SKAL BLI VERDAS BESTE KOMMUNE FOR NATURGLADE MENNESKE”	5
STRATEGIAR	5
3. POLITISK VERKSEMD	6
POLITISK ORGANISASJON	6
MØTEVERKSEMD	6
SAKER	7
4. SAMFUNN	8
SAMFUNNSPLANENS HANDLINGSPROGRAM	8
BEFOLKNINGSVEKST 2016	8
BEDRIFTSVEKST 2016	8
REGIONFORSTØRRING 2016	8
BOLIGVEKST 2016	8
KOMMUNE-NM	9
VIKTIGE HENDINGAR I 2016	9
5. TENESTER	10
MÅL	10

KOMMUNEBAROMETERET	10
ORGANISERING I TENESTEOMRÅDER	11
VIKTIGE HENDINGAR I 2016	11
6. ORGANISASJON	12
LEIING	12
RESULTAT FRÅ 10 – FAKTOR UNDERSØKELSEN 2016	13
REKRUTTERING:	13
LIKESTILLING	13
BEDRIFTSELSETENESTE	14
HELSE- MILJØ OG SIKKERHEIT (HMS)	14
ETISKE RETNINGSLINER	15
KOMPETANSEUTVIKLING	15
FRÅVER	16
7. ØKONOMI	17
REKNESKAP DRIFT 2016	17
SKATTAR OG RAMMEINNTEKTER	18
DRIFTSEININGANE-TENESTEOMRÅDA	19
INVESTERINGAR 2016	21
GJELD OG KOMMENTARAR TIL DEN FINANSIELLE SITUASJONEN	22
ØKONOMISK RISIKO	23
8. VEDLEGG: ØKONOMISKE OVERSIKTER OG NOTER	24
9. MELDING OM EIGARFORHOLD	45

1. Rådmannens kommentar

Årsmeldinga 2016

Årsmeldinga for 2016 kan oppsummerast i tre punkt:

- Rauma kommune er eit middels livskraftig lokalsamfunn målt i indeksen frå Kommune-NM. 2016 syner faktisk ein liten framgang frå 209 plass til 195 plass
- Rauma er ein middels god kommune når gjeld tenesteproduksjon til sine innbyggjarar målt gjennom Kommunebarometeret. Frå ein 276. plass for 2015 er Rauma på 180. plass basert på data frå 2016, ein forbedring med 96 plassar (målt i samanliknbare tal).
- Sjølv om regnskapet for 2016 syner eit godt driftsresultat som gjer at Rauma no kan seie farvel til ROBEK for denne gongen, er Raumakonomien fortsatt av dei svakaste blant norske kommunar fordi vi så langt ikkje har klart å bygge opp finansielle reservar, men brukar alle pengane etter kvart. På Økonomibarometeret har Rauma klatra nesten 40 plassar frå ein 404 plass i 2015 til 365 plass i 2016.

Utfordringsbilde

Ei årsmelding dokumenterer historia og stoda, men kan berre brukast til å sjå og handle framover. Noko av det vi ser er:

- Rauma har valt å fortsette åleine som kommune – det gir både mulegheiter og utfordringar.
 - ⇒ Ein konsekvens er at behovet for samarbeid ut av kommunen aukar samtidig som auka vekt må leggest på å utnytte handlingsrommet i eigen kommune betre
- Både fylket, regionen og Rauma har fått ein kraftig korreksjon i sysselsetting og tal arbeidsplassar dei to siste åra.
 - ⇒ Konsekvensen bør bli at arbeidet med næringsutvikling, nyetablering og innovasjon i næringslivet i eigen kommune må forsterkast samtidig som integrasjonen i den regionale arbeidsmarknaden held fram
- Kommuneøkonomien er fortsatt anstrengt. Endringar i blant anna inntektssystemet og kraftinntektsregimet gjer kommunens økonomiske bæreevne utsatt framover. Samtidig viser krafttaket med å få ned kostnadene i 2016 at det er stort potensiale både for strukturendringar, omstilling, effektivisering, digitalisering og leiging som faktisk gjer tenestene minst like gode med mindre bruk av pengar
 - ⇒ Konsekvensen bør vere at omstillingsarbeidet i den kommunale tenesteorganisasjonen held fram med same styrke – sjølv om ein er ute av ROBEK

Sats på reiselivet

Eit siste råd frå denne rådmannen til Raumasamfunnet er; sats på reiselivet. Her kjem 10 grunnar for dette:

1. Reiselivsnæringa er verdas tredje største næring, men ei av dei minste i vår kommune
2. Reiselivet er i sterk vekst, veksten i Norge er større enn elles i verda, og veksten i Fjord-Norge er aller størst. For Rauma er det antyda ein muleg årleg vekst på 10-15 % dei neste åra
3. Det einaste naturlege konkurransefortrinn Rauma har frå naturen si side, er reiseliv. Romsdalen har potensiale til å bli ein verdsattraksjon sett i lys av jakten på dei gode, ekte og aktivitetsbaserte naturopplevingane
4. Rauma har alt ein posisjon som reisemål med bla.Trollveggen, Trollstigen, Romsdalseggen og Raumabanen som nasjonale og internasjonale turistikonar. Og vi har tradisjon, bedrifter og enkeltpersonar som alt er i gang for å posisjonere seg inn mot denne utviklinga
5. Romsdalen har potensiale til å bli ein hub inn til Møre og Romsdal på grunn av nærleik til Gardermoen med tog til/frå Åndalsnes
6. Reiselivet er heilt avhengig av eit godt samspel med kommune og andre for å etablere og drifte ulike fellesgode som reiselivet er avhengig av, men som ei reiselivsbedrift åleine ikkje kan ta ansvar for. Medan kommunen i høve til industri og handel berre kan vere tilretteleggar, kan kommunen i høve til reiselivsutviklinga gjere ein vesentleg skildnad.
7. Reiselivet gir god sysselsetting i høve til omsetnad fordi teknologigraden er liten. Det betyr at det er lettare å skape sysselsettingsvekst i reiselivet enn i andre næringar. Samtidig syner analyser at reiselivet gir høvevis fleire arbeidsplassar til kvinner, ungdom og innvandrarar – og det treng vi
8. Rauma er relativt isolert og utgjør fortsatt sin eige , men vesle bo- og arbeids- og servicemarkad på grunn av lange avstander til nærmaste by. Reiselivet kan tilføre Rauma mange «deltidsinnbyggjarar» og auke kjøpekraft som gjer at den totale «Raumaøkonomien» blir større og bidreg til å halde oppe viktige tilbod som det elles ikkje ville vore bærekraftige i kommunen
9. Mange ulike investorar er no interessert i reiselivet – plutselig. Gode konsept let seg finansiere. Eit slikt godt konsept med kompetente menneske bak som er realiserbart, er Base Camp Isfjorden – et reiselivsprodukt som blir unikt dersom det let seg realisere
10. Ved å satse på reiselivet kan Rauma endeleg får kapitalisert på sin visjon «Verdens beste kommune for naturglade menneske»

Åndalsnes 31.03.2017

Oddbjørn Vassli
Rådmann

2. Visjon, mål og strategiar

”Vi skal bli verdas beste kommune for naturglade menneske”

Visjonen er heile Raumasamfunnet sin visjon. Den har god forankring lokalt og er godt profilert. Den er inkluderande for alle som bur eller gjestar Rauma. Visjonen forpliktar oss i forhold til å ta vare på naturen og vere eit bærekraftig samfunn. I samfunnsplanen 2014-2025 vart følgjande verdiar vedteke: **Samarbeidsvillig , Ekte og Raus**. Verdiane seiar at vi SER kvarandre og er Samarbeidsvillige, Ekte og Rause. Tolerant er og eit ord som beskriver verdien Raus.

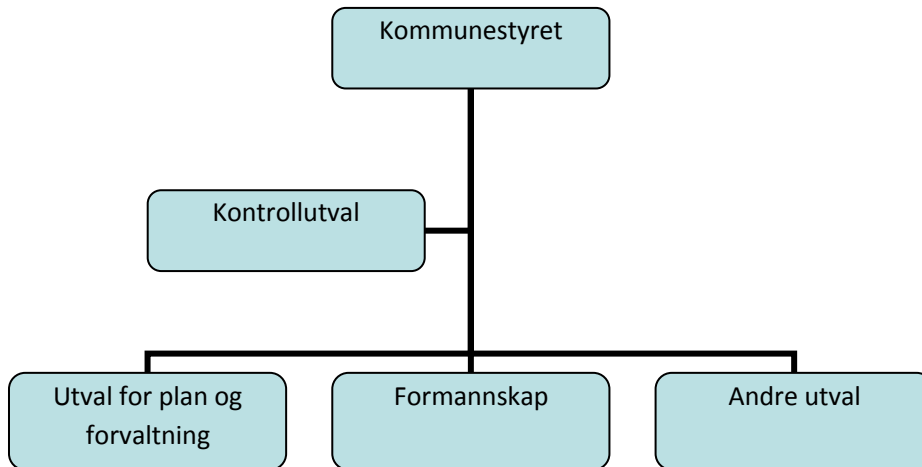
Hovudmål	Forklaring
400 innbyggjarar	<ul style="list-style-type: none">• Hovudindikator for eit samfunn sin livskraft er utvikling av folketalet• Rauma har fødselsunderskot, netto, men positiv innanlands flytting og utanlands innvandring• Ei utfordring er å auke talet på kvinner
300 arbeidsplassar	<ul style="list-style-type: none">• Målet er netto vekst i talet på arbeidsplassar. Dette legg eit grunnlag for vekst i folketalet. På sikt er antall arbeidsplassar dimensjonerande for kor mange som vil bo i kommunen• Halvparten av veksten bør komme frå vekst i eige næringsliv – resten frå auka utpendling• To strategidokument ligg til grunn for vekst i arbeidsplassar: Strategisk næringsplan og Strategi for utvikling av reiseliv og handel• Viktigaste strategi for økt pendling er ferjefri Langfjordkryssing
200 bustadar	<ul style="list-style-type: none">• Godt og allsidig tilbod av bustader og bustadtomter er viktig for vekst i folketalet• Kommunen skal ha byggeklare tomter i Måndalen, Åndalsnes, Isfjorden og Åfarnes til ein kvar tid• Kommunen vil samarbeide med private om bustadtomter i andre bygdelag• Ei særlig kommunal oppgåve er å bidra til nok omsorgsbustader, utleigebustader, førsteheimsbustader og bustader for vanskelegstilte

Strategiar

- **Samferdsel og regionforstørring:** Ein hovudstrategi for å bli del av ein større og ekspansivt bu- og arbeidsmarknad
- **Tilflytting og innvandring:** Både for tilbakeflyttarar, norske tilflyttarar og utanlandske innvandrarar må Rauma være attraktivt, med gode jobb- og butilbod – vennlig og imøtekommande
- **Næringsvekst:** Rauma har eit sterkt næringsliv, men med svak vekst. Omstilling, knoppskyting og nyetableringar blir viktig framover
- **Reiseliv:** Rauma kommune vil arbeide for at Rauma, Åndalsnes og Romsdal skal vidareutviklast som ein sterk reiselivsdestinasjon – fundert på naturbaserte opplevingar og gode servicetilbod
- **Sentrumsutvikling:** Åndalsnes skal utviklast som ein attraktiv småby – både for kommunen sine innbyggjarar og dei som gjestar kommunen
- **Bygdeutvikling:** Tilrettelegging for vekst og utvikling i bygdene er viktig for å nå kommunen sine overordna mål og ta vare på dei ressursar som er i heile Rauma

3. Politisk Verksemd

Politisk organisasjon



Kommunestyret i Rauma har 27 representantar fordelt på desse gruppene:

- Høgre – 8
- Senterpartiet – 7
- Arbeidarpartiet – 4
- Framstegspartiet – 2
- Kristeleg Folkeparti – 2
- Sosialistisk Venstreparti – 2
- Venstre – 1
- Uavhengig – 1

Ordførar er Lars Olav Hustad (H) og varaordførar er Arne Hop (KrF).

Møteverksemd

- I 2016 hadde kommunestyret i alt åtte ordinære møte i tillegg til eit arbeidsmøte om delegasjonsreglementet og eit møte i forbindelse med rådgivande folkeavstemming om kommunereforma. Kommunestyret handterte i alt 142 saker. Kommunestyret er Generalforsamling i Rauma Energi. I 2016 ble det gjennomført to generalforsamlingar.
- Formannskapet hadde 15 møte i 2016 og behandla totalt 170 saker.
- Arbeidsmiljøutvalet hadde 7 møte i 2016 og behandla 44 saker.

- Utval for plan og forvaltning hadde 8 møte med 88 behandla saker.
- Kontrollutvalet hadde 6 møte i 2016 og behandla 41 saker.
- Klagenemnda hadde eit møte i 2016 og behandla i alt ei klagesak. Nemnda ble avvika 16.08.16.

Saker

Eit utval av viktige sakene som vart behandla av dei politiske organa i kommunen i 2016, er:

- Vidareføring av arbeid for stønad for ungdom - jobbsentralen
- Endelig vedtak om realisering av helsehus og kjøkkenløsning
- Forenkla politisk utvalsstruktur
- Gjennomføring av folkeavstemming i samband med kommunereforma
- Vedtak om framtidig kommunestruktur i samband med kommunereforma
- Rammeavtale med Elementpartner om realisering av ny elementfabrikk på Øran
- Oppdatering av delegasjonsreglement for 2016-2020
- Etablering av brukarråd
- Kommunal overtaking av fem private vassverk: Straumen, Åfarnes, Mittet, Verma og Torvik
- Godkjenning av tillegg til samarbeidsavtale med Nordveggen AS
- Undervegsevaluering heimebaserte helse- og omsorgstenester
- Hovudnett for sykkel – vedtak av prioriteringar
- Rusmiddelpolitisk Handlingsplan 2016-2020
- Tenesteanalyse og forvaltningsrevisjonsrapport for Barneverntenesta
- Godkjenning av intensjonsavtale med Læringsverkstedet om ny barnehage i Isfjorden
- Overtaking av Isfjorden samfunnshus og Isfjordshallen
- Stokkekaia – godkjenning av kjøp og ny festeavtale
- Evaluering av parkeringsordninga i Åndalsnes sentrum
- Tilstandsrapport for grunnskulen i 2015
- Detaljreguleringsplan for Dokka, Øran Vest – eigengodkjenning
- Planstrategi 2017-2020
- Prioritering av Kraftfondmidlar
- Detaljregulering Nesstranda Næringsområde – eigengodkjenning
- Rammer for vidare arbeid med og ferdigstilling av kommunedelplan Isfjorden
- Detaljregulering for Læringsverkstedet barnehage – sluttbehandling
- Plan for idrettsanlegg og anlegg for fysisk aktivitet
- Budsjett og økonomiplan 2017 til 2020

4. Samfunn

Samfunnsplanens handlingsprogram

Overordna mål for Raumasamfunnet vedtatt i Samfunnsplanen er omtale innleiingsvis i årsrapporten og er knytta til befolkningsvekst, næringsvekst, regionforstørring, boligvekst og prioritering av økonomiske ressursar til arbeidet med samfunnsutviklinga.

Befolkningsvekst 2016

	2015	2016	Endring	Mål 2025
Folketall	7492	7503	+11	7818

Folketalet i Rauma passerte i 2016 den magiske 7500-grensa som har vært en ambisjon heilt sidan det meir systematiske utviklingsarbeidet starta for vel 10 år sidan. Går ein inn i tala ser ein eit innvandringsoverskot på 15 personar, eit innanlands tilflyttingsoverskot på 5 personar, men eit fødselsunderskot på 10 personar.

Bedriftsvekst 2016

	2015	2016	Endring	Mål 2025
Lokale arbeidsplassar	3357	3327	-30	3710

Indikatoren for bedriftsvekst har vore utviklinga i tal lokale arbeidsplassar i Rauma målt gjennom sysselsettingsstatistikken. Tal arbeidsplassar gikk dramatisk ned med 211 frå 2014 til 2015 i hovudsak forklart med «oljekorreksjonen» i økonomien. Nedgangen i tal arbeidsplasser i Rauma fortset i 2016 med ein ytterlegare reduksjon på 30. I same periode har tal sysselsette i befolkninga gått ned med 20 personar – frå 3693 til 3673.

Regionforstørring 2016

	2015	2016	Endring
Tal utpendlarar til resten av fylket	471	481	+10

Tal utpendlarar frå Rauma til nabokommunane har auka frå 2015 til 2016 med 10 personar.

Utpendlinga til Ålesund er nesten dobla i 2016 frå 36 til 70 personar, medan utpendlinga til Molde er redusert frå 291 til 245 personar. Når ein tek med at også utpendlinga til Vestnes er auka frå 79 til 86 personar, så syner dette truleg ein effekt av Tresfjordbrua der tilknytninga til arbeidsmarknaden på Sunnmøre har blitt sterkare.

Boligvekst 2016

	2015	2016	Endring	Mål 2025
Fullførte boligar	27	10	-17	20

Tal fullførte boligar i 2016 var på berre 10, medan tal påbegynte boligar var på 30 i 2016.

Boligbygginga svingar mykje frå år til år. Tal fullførte boligar dei tre første åra i handlingsprogrammet

2014 - 2016 er på heile 95 boligar dvs. at ein er nesten halvvegs til målet om 200 nye boligar fram til 2025.

Kommune-NM

For å samanlikne samfunnsutviklinga i Rauma med utviklinga elles i landet, brukar Rauma kommune statistikkgrunnlaget som kvart år blir lagt fram av NHO kalla Kommune-NM.

Område	2015	2016	Endring
Næringsliv	134	92	+42
Arbeidsmarknad	221	289	-68
Demografi	312	288	+24
Kompetanse	107	96	+11
Kommunal økonomi	165	158	+7
Samla rangering	209	195	+14

For alle indikatorar har Rauma hatt framgang i NHOs rangering av dei mest robuste og bærekraftige kommunar – med unntak av utviklinga i arbeidsmarknaden. Størst har framgangen vore innafor næringslivet, demografi og kompetanse. Rauma er nå rangert som nr. 195 av 428 kommunar dvs. blant den beste halvparten av norske kommunar.

Viktige hendingar i 2016

- Vedtak om at Rauma skal fortsette som eigen kommune (kommunereforma)
- Opninga av Norsk Tindesenter i mai 2016
- Oppføring av ny industrihall for Partnerplast AS
- Oppstart av bygging ny betongvarefabrikk i Dokka i regi av Elementpartner AS
- Infrastruktur Stokkekaia med byggestart Rauma helsehus
- Reforhandling av arbeidsdelinga mellom kommunen og Nordveggen AS i gjennomføring av samfunnsplanens handlingsprogram

5. Tenester

Mål

Vedtatte mål for kommunen sin tenesteproduksjon er:

Overordna mål	Rauma kommune skal yte tenester til sine brukarar i samsvar med brukarane sine behov og rettar	
Mål	Brukarane skal ha tilpassa tenester	System sikrar og måler god kvalitet

På begge områder – både brukartilpassing og kvalitet arbeider ein for å få på plass operative mål med tilhøyrande rapportering. Brukartilpassa tenester krev på sikt jamleg bruk av kvantitative brukarundersøkingar. Tenestekvalitet krev eit internkontrollsystem som måler avvik i høve til fastsette normer og prosessar. Ingen av desse tilhøve er tilstrekkelig på plass til at ein kan rapportere måloppnåing på eit overordna tenestnivå. Ein syner likevel til rapport frå internkontrollsystemet i organisasjonskapitlet.

Frå 2017 har kommunestyret vedtatt å opprette brukarråd for kvart tenesteområde. Ein forventar at desse råda vil kunne bidra til både betre brukartilpassing og sikring av tenestekvalitet. Internkontrollsystem er på plass, men blir fortsatt for lite brukt til å rapportere avvik på tenestekvalitet. Innanfor nokre område er også systema fråverande eller for utydelege.

Det blir ei utfordring for dei nye tenesteområda gjennom deira underliggende strategidokument å få på plass tydelige mål og indikatorar som kan drøftast og vedtakast i økonomiplan 2018-2021.

Kommunebarometeret

I økonomiplandokumentet for 2017-2020 introduserer ein for første gang bruk av Kommunebarometeret til bruk i Rauma kommune sitt styringsdokument. På same måte som Kommune-NM for samfunnsutviklinga, viser Kommunebarometeret Rauma sin relative plassering blant landets 428 kommunar når det gjelder «kvalitet og omfang» av tenesteproduksjonen. Utviklinga frå 2015 til 2016 går fram av tabellen nedanfor:

	2015*	2016	Endring
Grunnskole	98	117	-19
Pleie og omsorg	97	242	-145
Barnevern	218	159	+59
Barnehage	407	399	+8
Helse	179	208	-29
Sosial	300	75	+225
Kultur	188	266	-78
Økonomi	403	379	+24
Kostnadsnivå	139	65	+74
Miljø og ressursar	228	100	+128
Saksbehandling	377	41	+336
Vann, avløp og renovasjon	337	207	+130
Totalt	276	180	96

*2015 tala er justert med dei nye nøkkeltala som er brukt i 2017-barometeret slik at dei kan samanliknas med 2016 tala.

Heile 51% av nøkkeltala vart bedra frå i fjor. Samla klatra vi nær 100 plassar opp på barometeret. Fremgangen er størst innan saksbehandling, forvaltning, sosialteneste, einingskostnader og sjølvkostområda, der vi er blant dei 100 beste kommunane. Vi er blant dei 20% mest kostnadseffektive kommunane i landet, til tross for at vi har ein utfordrande geografi. Samstundes er økonomien eit av dei svakaste nøkkeltala i barometeret grunna eit nær tomt disposisjonsfond, og høg renteeksponering. Rauma kommune har sine svakaste plasseringar innan økonomi (379. plass) , kultur (266. plass) og barnehage (399. plass). Bemanning er litt under snittet, men utdanningsnivå til dei ansatte og låg andel innvandrarbarn i barnehage er det som trekk mest ned.

Organisering i tenesteområder

Kommunens tenesteproduksjon vart frå 1. august 2016 omorganisert frå nær eit tjuetal tenesteeiningar til 6 tenesteområde. Dei nye tenesteområda er:



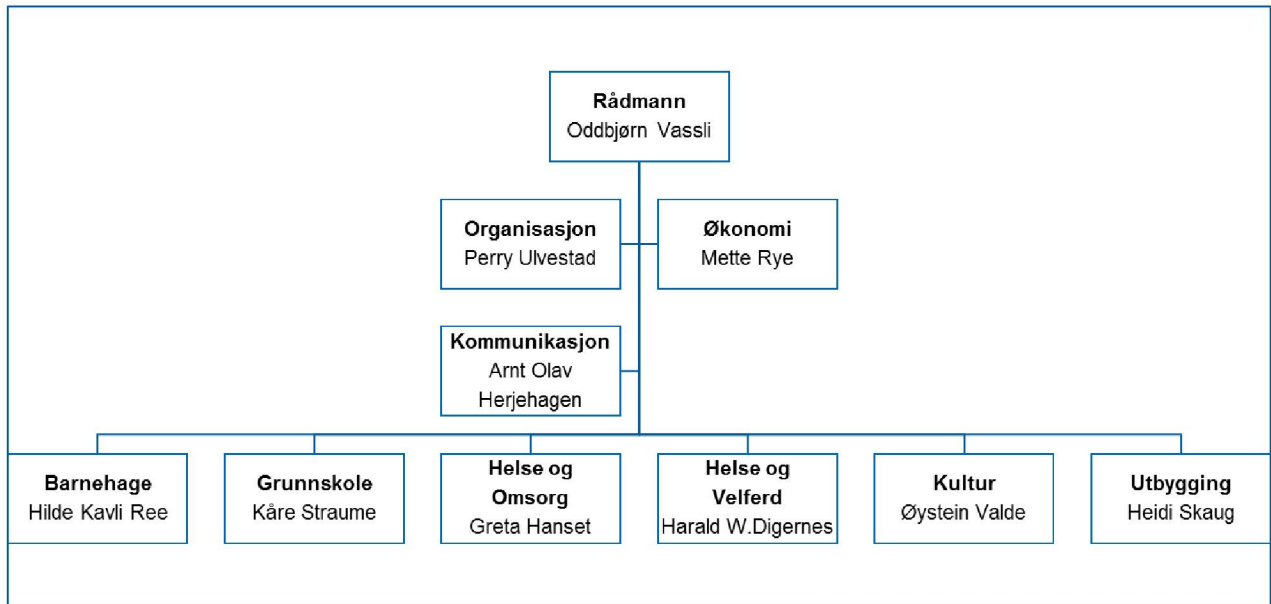
Formålet med tenesteorganisering er å få til tettare samarbeid, betre kompetansedeling og meir effektiv drift mellom tenester som er nærståande og rettar seg mot om lag same målgruppe av brukarar.

Viktige hendingar i 2016

- Isfjorden skole tar i bruk nytt skolebygg frå 1.1.2016
- Kommunestyret inngår avtale med Læringsverkstedet om bygging av ny barnehage i Isfjorden på Stormtomta
- Kommunestyret gjer vedtak om nedlegging av Vågstranda skole frå hausten 2017
- Kommunestyret gjer vedtak om at «Jobbsentralen» for ungdommar utanfor skole og arbeidsliv skal bli ei permanent ordning
- Kommunen startar busetting av flyktingar igjen – etter eit langt opphald
- Kommunestyret behandlar forvaltningsrevisjonsrapport og tenesteanalyse for barnevernet
- Kommunestyret behandlar undervegs evaluering av omstilling i helse og omsorgstenestene
- Kommunestyret behandlar Tilstandsrapporten for grunnskolen
- Ny tenesteområdestruktur blir iverksatt frå 1.8.2016 med nye tenesteområdeleiarar
- Bygging av nytt helsehus på Stokkekaia startar opp hausten 2016

6. Organisasjon

Leiing



Frå 1. september 2016 blei det gjennomført ei omorganisering til seks tenesteområder og tre stabsfunksjonar. Rådmann Oddbjørn Vassli fungerte som omsorgssjef fram til 31.12.16 då Greta Hanset begynte som ny tenesteområdeleiar i kommunen.

Mål og resultat

Overordna mål	Rauma kommune skal vere ein profesjonell og framtidsretta organisasjon å arbeide i	
Mål	Vi skal utvikle og mobilisere ansatte sin kompetanse	Vi skal utvikle og løfte fram våre leiarar
Korleis lykkast	Godt arbeidsmiljø med tydeleg oppgåvefokus	Leiarutvikling og leiaroppfølging
Korleis måle	Medarbeiderundersøkelser	360 graders evaluering
Resultatmål 2016	Gjennomført KS sin 10 – Faktor medarbeiderundersøkelse. Undersøkelsen følgast opp med eigne handlingsplaner på tenesteområda.	Leiarutviklingsprogram gjennomførast hausten 2016 og våren 2017

Resultat frå 10 – Faktor undersøkelsen 2016

Faktor	Navn	Rauma	Snitt kommune
Faktor 1	Oppgåvemotivasjon	4,1	4,3
Faktor 2	Mestringstru	4,2	4,3
Faktor 3	Sjølvtende	4,1	4,2
Faktor 4	Bruk av kompetanse	4,1	4,2
Faktor 5	Mestringsorientert leiing	3,6	3,9
Faktor 6	Klare roller	4,1	4,2
Faktor 7	Relevant kompetanseutvikling	3,3	3,7
Faktor 8	Fleksibilitetsvilje	4,4	4,4
Faktor 9	Mestringsklima	3,7	4,0
Faktor 10	Nytteorientert motivasjon	4,6	4,6
	Totalt	4.0	4.2

(Undersøkelsen går på ein skala frå 1 – 5 der 5 er høgaste score)

10-faktor medarbeiderundersøkelsen viser i sum litt svakare resultat for Rauma kommune enn gjennomsnittet for norske kommunar. Skilnadene er størst innafor faktorane relevant kompetanseutvikling, mestringsorientert leiing og mestringsklima.

Rekruttering:

Vi har kompetente søkarar til dei fleste stillingar, men noko variasjon i forhold til dei ulike tenesteområda. Rekruttering av mellom anna barnehagelærarar og sjukepleiarar kan være krevjande. Leiarstillingar er det generelt få søkarar til. Reduksjon i talet på deltidstillingar gjerast der det er mogleg og ønskeleg. Tilsette i midlertidige stillingar med rettar etter Arbeidsmiljølova får faste arbeidsavtaler når det er grunnlag for det. I delar av 2016 har det vore praktisert tilsetningsstopp av omsyn til budsjettsituasjonen.

Rauma kommune har gjennom mange år satsa på lærlingordninga som ein aktiv del av vårt rekrutteringsarbeid. Ved årskiftet var 10 lærlingar under aktiv opplæringskontrakt. Lærlingane blir følgt opp av Rauma og Vestnes opplæringskontor.

Likestilling

	2012	2013	2014	2015	2016
Årsverk totalt	549	533	537	569	544
Tilsette totalt	667	706	696	680	694
Tilsette, menn	117	159	158	153	151
Tilsette, kvinner	550	547	538	527	543
Tilsette, heiltid totalt	298	315	291	295	280
Tilsette, heiltid menn	98	99	86	87	82
Tilsette, heiltid kvinner	200	216	205	208	198
Tilsette, deltid totalt	369	391	405	351	414

Tilsette, deltid menn	19	60	72	66	74
Tilsette, deltid kvinner	350	331	333	319	340
Brann deltid m.m.	39	38	42	42	42
Brannbefal (deltid)		4	4	4	4
Leiarar	29	34	35	34	46
Leiarar, menn:	11	12	14	12	17
Leiarar, kvinner:	18	22	21	22	29

Talet på årsverk har ved årsslutt ein nedgang på 25 tilsvarande 4,6 % i forhold til 2015. 78 % av kommunens tilsette er kvinner. Kvinneandelen leiarar i kommuneorganisasjonen er 63 %.

Andelen kvinner tilsette på heiltid har ein liten nedgang i forhold til 2015 medan tala for kvinner som arbeider deltid går opp. Det er ei målsetting å få fleire kvinner over i heiltid gjennom ein fleksibel personalpolitikk og med utviding av stillingar. Erfaringsbasert viser dette seg vanskeleg utan at ein samtidig setter fokus på arbeidstidsordningane innan turnusyrka.

I 2016 blei det gjennomført ein nedbemanningsprosess som omfatta 15 overtallige medarbeidarar i kommuneorganisasjonen. I forkant av nedbemanninga var det inngått ein eigen omstillingsavtale med dei hovudtillitsvalgte for å ivareta prosesskrav og rettar etter avtaleverk og Arbeidsmiljølov.

Dei overtallige fekk tilbod om anna relevant stilling i kommunen. Ingen blei oppsagt som følge av prosessen.

Som ein del av kommunens bedriftsinterne attføringsarbeid er fleire personer omplassert i stillingar i 2016. Vår satsing med å tilby og legge til rette for at tilsette med redusert arbeids- og funksjonsevne kan fortsette i arbeidslivet er ein sentral del av vårt arbeid for å fremme likestilling og integrering, og å motverke diskriminering.

Bedriftshelseteneste

Rauma kommune har avtale med Stamina Helse om levering av ein fast pris pakke HMS og ein pakke med tilleggsstenester som bestillast spesifikt. Bedriftshelsetjenesten møter fast i Arbeidsmiljøutvalget.

Helse- miljø og sikkerheit (HMS)

Rauma kommune har eit web-basert system for handtering av helse- miljø og sikkerheitsarbeid (HMS). I HMS-systemets årshjul finn ein det systematiske arbeidet som skal gjennomførast i einingane for å imøtekomme krava i Arbeidsmiljølova. Portalen blei oppgradert i september 2016 med ein ny versjon for innmelding av avvik, dokument-håndtering og rapportering.

HMS-krav	Gjennomført		Delvis gjennomført		Ikkje gjennomført	
	2015	2016	2015	2016	2015	2016
Verksemder med utarbeida tiltaksplan	16	16	0	0	0	0
Meldte avvik og status	245	109	10	14	5	27
Verksemder med gjennomført vernerunde	13	13	0	0	3	3
Verksemder med gjennomført eller tilbod om opplæring HMS	9	16	5	0	1	0
Verksemder med revidert risikovurdering	13	10	0	0	3	6

Internkontroll (IK)

Internkontroll er kommunen sitt verktøy etter kommunelova for å identifisere svakheiter og brot på lovkrav i tenestene. Det web-baserte IK systemet har same portalløysing som HMS systemet. Internkontrollen er under kontinuerlig utvikling og i 2016 har ein særleg lagt vekt på innlegging av prosedyrar og rutinar knytt til tenesteyting. Meldte avvik handterast og lukkast av verksemdsleiar. Lukking av avvik kan mellom anna skje gjennom endring av prosedyrer, opplæring, informasjon eller andre kvalitetsforbetrande tiltak.

	Meldte avvik	Avvist	Ikkje starta	Starta	Fullført
2015	43	2	13	1	27
2016	177	3	63	47	64

Det høge talet med ikkje starta avviksbehandling i 2016 er innan enkelte tenesteområder, og har sin bakgrunn i overgang til ny organisering.

Etiske retningslinjer

Etikk er å halde seg redelig til eit verdigrunnlag, både sitt eige og det verdigrunnlaget som gjelder i organisasjonen. Som ein open organisasjon er kommunens omdømme avhengig av innbyggjarane sin tillit. Tilliten svekkast ved mistanke om til dømes korrupsjon, lovbrøt, maktmisbruk eller liknande handlingar. For kommunen som verksemd er det derfor i tillegg til det som følgjer direkte av lover og regler, vedtatt eigne etiske retningslinjer for folkevalde og tilsette. I tillegg er det eigne retningslinjer for varsling. Det er ikkje avdekkta alvorlege brot på retningslinjene eller behandla varslingssaker i 2016.

Kompetanseutvikling

Rauma kommune ønskjer å jobbe systematisk og strategisk med kompetanse for lettare å behalde, utvikle, rekruttere og anvende rett kompetanse. Tilsette med rett kompetanse er med på å sikre at kommunen leverer gode tenester. Med dette som bakteppe har verksemdene utarbeida og vedtatt strategisk kompetanseplanar. Strategisk kompetansestyring inneberer planlegging, gjennomføring og evaluering av tiltak for å sikre organisasjonen og den enkelte medarbeidar nødvendig kompetanse

for å nå definerte mål.

Til opplæringstiltak blei det i 2016 brukt ca. 1,7 millionar kroner. Midlane kjem frå kommunale løyvingar og frå øyremerka midlar innan helse og omsorg og oppvekst, samt midlar som vi har fått gjennom spesifisert søknad.

Fråver

Under framgår den siste sentrale og bearbeida statistikken frå KS for perioden 4. kvartal 2015 til og med 3.kvartal 2016. Statistikken omfattar ein periode på 4 kvartal i gongen.

	Samla sjukefråver			Undervisningspersonell			Turnuspersonell		
	2014- 2015	2015- 2016	2015- 2016	2014- 2015	2015- 2016	2015- 2016	2014- 2015	2015- 2016	2015- 2016
Kommunar	9,84	9,96	9,84	8,43	8,53	8,14	11,95	12,10	11,99
Rauma	10,44	10,68	11,02	12,84	9,66	7,30	12,15	13,54	13,91

Etter fleire år med stabilt samla sjukefråver i underkant av landsgjennomsnittet for kommunane, så har sjukefråveret i Rauma auka dei to siste åra. I all hovudsak er det dei langtidssjukemeldte som utgjer fråveret i statistikken. Dette ser vi ut frå at legemeldt sjukefråver er på 10,07 prosentpoeng og eigenmeldt sjukefråver på 0,96 prosentpoeng. Målt i prosentpoeng er sjukefråver utanom arbeidsgivarperioda 7,12 og sjukefråver i arbeidsgiverperioda på 3,90.

Sjukefråværet og oppfølging av dette er tema i kvart møte i det nye Arbeidsmiljøutvalget der politikarar, leieing og tillitsvalde møtes.

7. Økonomi

Rekneskap drift 2016

Rauma meir enn nådde målsettinga om eit overskot i 2016, og dei fleste einingane nådde målet om å tilpasse drifta til den budsjetttramma kommunestyret har satt.

<i>Overordna mål</i>	<i>Rauma skal ha en bærekraftig kommunal økonomi</i>		
<i>Mål</i>	Rauma kommune skal gå med overskudd hvert år	Netto finansutgifter skal være rimelige og forsvarlige	Driften skal være kostnads-effektiv
<i>Hvordan lykkes</i>	Alle enheter må tilpasse driften til tildelt budsjett-ramme	God avkastning fra Rauma Energi Økte låneopptak må i størst mulig grad finansieres med innsparinger i driften	Kostnader må synliggjøres og sammenlignes i alle tjenester
<i>Hvordan måle</i>	Netto driftsresultat i prosent av brutto driftsinntekter	Netto finanskostnader i prosent av brutto driftsinntekter	Produksjons-indeksler fra TBU
<i>Status 2015</i>	-1,3 %	3,6 %	112
Ambisjon 2020	Minimum 1,75 %	Maksimum 5 %	Over 110
<i>Resultatmål 2016</i>	0,75 %	4 %	111
<i>Resultat 2016</i>	3,3 %	2,4 %	105

Netto driftsresultat vart 3,3% av driftsinntektene, der målet for 2016 var 0,75%, og for økonomiplanperioda 1,75%. For landet utanom Oslo, ligg netto driftsresultat an til å bli rundt 4 prosent, medan det for kommunane i Møre og Romdal ser ut til å bli omtrent 3,4 prosent.

Etter avsetning står 3 millionar kroner på disposisjonsfondet ved inngangen til 2017 noko som tilsvarer 0,5% av sum driftsinntekter. Rekneskapet for 2016 viser et overskot på 11,7 millionar kroner etter avsetningar. Dette er meir enn resterande akkumulert underskot, og med ei nedbetaling av dette vil kommunen bli meldt ut av ROBEK. Også målet om maksimum 4 % netto finansutgifter i 2016 vart nådd, med 2,4% av brutto driftsinntekter.

Eit mindreforbruk på einingane på 2,5 millioner kroner har bidratt til det gode resultatet. Netto utgift fordelt på einingane vart redusert med 0,3 % samanlikna med fjoråret. Lønnskostnader utgjør om lag 71 % av kostnadene, og når gjennomsnittlig årslønnsvekst frå 2015 til 2016 for tilsette i KS-tariffområde er berekna til 2,5%, gir det eit klart bilde av at nedbemannings- og omstillingsprosessen i 2016 har redusert kostnadene.

Mange kommunar fekk høg skatteinngang på slutten av året noko som også førte til økt utjamning av skatt mellom kommunar. Utjamninga skjer i etterkant og endelig utjamning vart først kjent i februar 2017. Ein del av denne auka skuldast tilpassingar i forkant av skattereforma i 2016 kor skattesatsen på utbytte vart økt frå 27 til 28,75 prosent, slik at ekstraordinært store utbytter kom til skattelegging i inntektsåret 2015. Denne positive effekten vil ikkje gjere seg gjeldande utover 2016. I tillegg til høgare inntekter frå skatt har også noko lågare pensjonskostnader bidratt til betre resultat.

Gjelda har hatt ein kraftig vekst dei seinare åra, men ved å avgrense avdraga til minimumsavdrag har vi så langt dempa effekten på driftskostnadene. Netto lånegjeld i prosent av brutto driftsinntekter er no 86,4 %. Med 2/3 av låna i flytande rente, så er vi eksponert for ein større risiko knytt til utviklinga i rentemarknaden enn før. Det historisk låge rentenivået, og auka bruk av sertifikatlån har også bidratt positivt til den økonomiske balansen i 2016. I Kommunal rapport sitt kommunebarometer er vi no på plass nr 365 innan økonomi, opp 39 plasser frå i fjor.

Skattar og rammeinntekter

Rammetilskotet vart 12,5 millioner høgare enn justert budsjett, som følgje av den ekstraordinære høge skatteinngang i andre kommunar. Veksten frå 2015 vart dermed relativt høg (5,5%).

Veksten i skatteinngang inkl. naturressursskatt var på 3,1% som var 7 millionar kroner under budsjett, og vesentleg lågare enn landsgjennomsnittet på 9,7%. Revidert nasjonalbudsjett hadde eit anslag på 8,7 %. Skatteoppkreveren i Rauma kommune har særskilde gode innkrevingsresultat. Dei har klart alle skatteetatens resultatkrav og ligger over lands- og regionsresultat på alle krav.

Eigedomsskatten økte med 16,8 %, etter ein auke i skatten på boligar frå 2015 til 2016 på 1,9 promille (til 5,5 promille). Dei siste fire åra har eigedomsskatteinntekten frå kraftverk falt med 52% (5 millionar kroner) som følge av lågare verdi på kraftverka enn før. Auka i promillen for boligar og næring var dermed viktig for å kompensere for redusert eigedomsskatt frå kraftverka, men også for å auke kommunens inntektsgrunnlag i høve til utgiftsnivået.

Avkastinga på sal av konsesjonskraft vart 0,7 millionar kroner høgare enn venta i budsjett. NVE sitt vedtak av 5.11.2014 om grunnlag for utrekning av konsesjonskraft og konsesjonsavgift knytt til Verma konsesjonen vart av OED kjent ugyldig. Opprinnelig varsla volum frå NVE i 2012 var 9,74 Gwh, deretter vart det i 2014 gjort eit vedtak om 3,9 Gwh, grunna fritak i gammel konsesjon. Dette vedtaket klaga kommunen inn til OED i 2015, og fikk medhald. I 2016 var det ein ny runde med forhandsvarsel og nytt vedtak får NVE 25.11.2016 som i sum vedtok 8,9 Gwh for Verma konsesjonane. Dette er påklaga av Rauma Energi. Endeleg volum er dermed heller ikkje satt i 2016. Salet skriv seg derfor frå det volum som ikkje er omstridt: 32,6 Gwh frå statkraft, 0,23 Gwh frå Berild, og 3,9 Gwh av Verma konsesjonen.

RAUMA			
1000 kr	2015	2016	Endring i %
Innbyggertilskudd (likt beløp pr innb)	167 603	169 310	1 %
Utgiftsutjevningen	36 677	33 903	-8 %
Overgangsordning - INGAR	-474	3 155	766 %
Saker særskilt ford (inkl. helsestasjon skolehe	735	1 132	54 %
Distriktstilskudd Sør-Norge	3 181	1 635	-49 %
Ordinært skjønn inkl bortfall av dif. arb. avg.	255	30	-88 %
Skjønn - tap endringer av inntektssystemet 201	1 400	1 400	0 %
Endringer saldert budsjett 2014/2015/2016	-345	1 002	391 %
RNB 2012-2015, samt Dok8:135 S (2014-14	1 425		-100 %
Sum rammetilskud uten inntektsutj	210 457	211 567	0,5 %
Netto inntektsutjevning	8 995	19 968	122 %
Sum rammetilskudd	219 452	231 536	5,5 %
Rammetilskudd - endring i %	1,9	5,5	189 %
Skatt på formue og inntekt	177 886	183 416	3,1 %
Skatteinntekter - endring i %	2,8	3,1	10 %
Andre skatteinntekter (eiendomsskatt)	21 489	25 094	16,8 %
Sum skatt og rammetilskudd (avrundet)	418 827	440 046	5,1 %
Sum - endring i %	7,8	5,1	-35 %
Ekstra skjønn tildelt av fylkesmannen	5120	760	-85 %

Driftseiningane-tenesteområda

	Rekneskap	Budsjett (end)	Avvik	Avvik i %
	2 016	2 016	-	
POLITISK STYRING OG KONTROLLORGANER	4 581 823	4 687 423	-105 600	-2,3 %
SENTRAL ADMINISTRASJON	35 047 343	33 953 277	366 922	1,1 %
KULTUR	11 046 797	11 162 954	-116 157	-1,0 %
KIRKEN OG RELIGIØSE SAMFUNN	5 307 438	5 416 000	-108 562	-2,0 %
BARNEHAGE	51 542 926	52 165 962	-623 036	-1,2 %
SKOLE	97 604 059	99 408 129	-1 804 070	-1,8 %
HELSE OG VELFERD	39 839 604	40 645 008	-805 404	-2,0 %
HELSE OG OMSORG	156 672 873	156 305 958	366 915	0,2 %
UTBYGGING	33 677 214	33 341 499	335 715	1,0 %
Sum bruk av midlar	435 320 077	437 086 210	-2 493 277	-0,6 %

Dei økonomiske omstillingstiltaka i driftsbudsjett for 2016 har i stor grad vore gjennomført som planlagt. Driftseiningane hadde eit mindreforbruk på 2,5 millionar kroner, eller 0,6 % mindre enn budsjett. Det vart utbetalt 259 millionar kroner i fastløn, ei auke på 0,6% frå 2015, og 0,9% (2,5 millionar kroner) under budsjett, medan TBSK har rekna nivålønnsveksten i perioden 01.01.- 31.12.2016 til å være 2,8% i tariffområdet. Sosiale kostnader vart 79 millionar, som er 4,2% under budsjett. Variabel lønn (unntatt sykevikar over 16 dagar og foreldrepermisjonsvikar) hadde fortsatt eit meirforbruk på 7,6 millionar kroner, 18% meir enn budsjett, men med ein nedgang på 3 % frå året før. Meirforbruket mot budsjett innan sentraladministrasjon skuldast ei større avsetning på tap refusjon sjukepengar enn budsjettet, krava gjeld i all hovudsak andre delar av organisasjonen.

Utbygging vart trekt i ramma med 3% gjennom året, men endringer i festekontrakter knytt til Helsehustomta medførte eit merforbruk på 1% til slutt. For Helse- og omsorg vart det eit meirforbruk på 0,2% etter ei auke i rammene frå opprinnelig budsjett på 3%.

Om ein samanliknar med rekneskap i 2015 justert for pris- og lønsvekst på 2,7%, ser ein at driftsnivået er redusert tilsvarande 14 millioner kroner.

	Rekneskap 2016	Prisjustert 2015	Endring
POLITISK STYRING OG KONTROLLORGANER	4 582	5 067	-485
SENTRAL ADMINISTRASJON	29 891	29 964	-73
KULTUR	11 047	11 133	-86
KIRKEN OG RELIGIØSE SAMFUNN	5 307	5 501	-194
BARNEHAGE	51 543	52 006	-463
SKOLE	97 604	102 573	-4 969
HELSE OG VELFERD	39 840	43 963	-4 123
HELSE OG OMSORG	156 673	159 288	-2 615
UTBYGGING	33 677	34 904	-1 227
SUM	430 164	444 397	-14 233

Tjenesteområde	Mer-/mindreutgift 2016 (mill. kr) ift.	
	Landsgjennomsnittet	«Normert og inntektsjustert utgiftsnivå»
Barnehage	-7,6	-4,4
Administrasjon	7,0	3,2
Grunnskole	-2,6	-4,8
Pleie og omsorg	37,3	-3,0
Kommunehelse	0,3	-2,0
Barnevern	-6,5	-4,1
Sosialtjeneste	-7,0	0,7
Sum	21,0	-14,4

Dei førebelse KOSTRA talla syner at Rauma sine basistjenester hadde eit mindreforbruk på 14,4 millionar kroner sammenlikna med det berekna behovet etter Telemarkforsking sine analysar. I mange år har mindreforbruket vært størst innafor Helse- og omsorg, og det har vært ei av grunnane for omdisponering av budsjetta frå Oppvekst til Helse og omsorg. Dette bilete er utlikna i tala for 2016. Mindreforbruket er meir jamt fordelt mellom tenesteområde. Om lag halve av meirkostnaden på administrasjon skuldes at tapsavsetning på refusjon sjukepengar vart belasta dette området. Dette blir korrigert i den endelege KOSTRA rapporteringa. Kostnaden ved det interkommunale samarbeidet ROR Innkjøp, belastar administrasjon og var dobla i 2016 med den nye avtalen.

Investeringar 2016

I 2016 vart realinvesteringane 228 millionar kroner der 5,5 millionar kroner var innan sjølvkostområda. 66% av investeringane i 2016 vert finansiert ved låneopptak. Totalt var det investert 242,5 millionar kroner fordelt slik på tenesteområda:

	Regnskap	Buds(end)	Avvik(per.)
	2 016	2 016	-
POLITISK STYRING OG KONTROLLORGANER	105 000	105 000	-
SENTRAL ADMINISTRASJON	2 896 969	3 131 000	-234 031
KULTUR	7 511 264	7 410 000	101 264
KIRKEN OG RELIGIØSE SAMFUNN	442 949	450 000	-7 051
UTBYGGING	223 519 709	268 913 186	-45 393 477
FINANSOMRÅDE	8 066 303	6 300 000	1 766 303
TOTALT	242 542 193	286 309 186	-43 766 993

Det største prosjektet er Helsehuset på Stokkekaia. Det er berekna å koste 381 millionar kroner fordelt over perioden 2015-2018. I tillegg kjem opparbeidinga av området og bydelen på nær 90 millionar kroner fordelt over same periode. Ferdigstilling av helsehuset er planlagt til februar 2018. I 2016 mottok Rauma kommune ein gåve på heile 20 millionar kroner til Helsehuset frå Wenaasgruppen AS av totalt 41 millionar kroner jfr avtale pr. sept. 2016. I tillegg ga fylkeskommunen 6,95 millioner kroner til sentrumsutviklingsprosjektet.

For 2016 vart desse prosjekta 20 millionar kroner mindre enn justert budsjett. Likeins vart det 6 millioner kroner mindre kostnader som falt på 2016 enn planen når det gjaldt Åfarnes bustadfelt. Sentrumsplanprosjekta var og om lag 6 millioner kroner mindre enn budsjett i 2016, og sjølvkostområda likeins. Alle desse mindreforbruka vil komme att i 2017 og må vurderast i budsjettjusteringane. Skottemarka og Veøy omsorgsenter vart ikkje solgt i 2016, dermed vart det ikkje avsatt midlar i investeringsrekneskapet som budsjett.

Dei 10 største prosjekta i 2016	Regnskap	Buds(end)	Avvik(per.)
Investeringsformål	2016	2016	
Rauma helsehus	98 970 717	116 600 000	-17 629 283
Opparbeiding Stokkekaia	54 139 727	56 048 000	-1 908 273
Sentrumsplan	29 214 034	35 150 000	-5 935 966
Bydel Stokkekaia	3 396 807	3 397 000	-193
Næringstomt Dokka	4 697 645	6 917 000	-2 219 355
Isfjorden skole nybygg	5 359 724	5 411 887	-52 163
Oppgradering formålsbygg 2016	3 706 398	4 000 000	-293 602
Tilskudd til investering Molde og R. havn	3 920 000	3 920 000	-
Rammebudsjett vann	3 371 596	5 000 000	-1 628 404
Boligområde Åfarnes	2 209 630	8 000 000	-5 790 370

Gjeld og kommentarar til den finansielle situasjonen

	31.12.2016	31.12.2015	Endring
Gjeld			
Samla gjeld*	644	490	154
Netto gjeld*	583	444	139
Netto gjeld pr. innbyggjar (tall i tusen)	78	59	19
Renter			
Andel fast rente**	24,4%	23 %	1,4%
Vekta rentebinding (år)	1,4 år	1,0 år	0,4 år
Gjennomsnittleg rente	1,9%	1,8 %	0,1%
Budsjetterte rentekostnader eksterne lån	11,6	12,6	-1
Anslåtte rentekostnader eksterne lån	11,4	10,8	0,4
Stresstest (1 % endring av renta)	4,87	3,78	1,09
Likviditet			
Vektet løpetid (år)	7,2	14,7	-7,5 år
Refinansiering kommende 12 mnd.	208	92	116 mill.

* Gjeld utan vidareutlån fra Husbanken og ubrukte lånemidler.

** Renter med løpetid over eitt år er definert som fast rente

- Rauma kommune har all ledig likviditet plassert i bank.
- Rauma Kommune har 644 millionar kroner i lån ved utgangen av 2016 mot 490,4 i 2015. Dette er ei auke på 154 millionar kroner, eller 31%.
- Auke i gjeld og i andel kortsiktig gjeld har gitt oss ei høgare risikoeksponering knytt til renteutviklinga. Rentebunnen kan virke å vere nådd, og vi må rekne med ei auke i rentekostnader fremover.
- Netto gjeld, der ein trekkjer i frå vidareutlån og ubrukte lånemidlar, er på 583 mill. kroner. Heile 108 mill.kr. er tatt hand om gjennom lovregulerte gebyr og stønadsordningar. Når ein i tillegg trekker i frå utlånet til Rauma Energi, blir lån som faktisk belastar kommunekassa 415 millionar kroner. I tillegg dekker Rauma kommune renter og avdrag på eit lån knytt til Rauma kulturhus på 15,6 millionar kroner.
- Gjennomsnittleg løpetid på kommunens gjeldsportefølje er 7,2 år, ein nedgang på 14,7 år frå 2015. 32,3% av gjelda kjem til forfall innan eitt år. Dette gjeld to sertifikatlån der eitt er på 100

millionar og eitt på 108 millionar. Resten er ordinære avdragslån med flytande eller faste renter. Vi ventar å motta eit tilskot på kroner 156,9 millionar kroner i 2018 knytt til Helsehuset. Det gjer at vi kan ha stor kortsiktig gjeld.

- Vekta rente falt i juni i samband med refinansiering av lån, men i august satte Kommunalbanken opp marginen sin på NIBOR-tilknyttå lån frå 0,40% til 0,70%, noko som bidro til ei lita auke i gjennomsnittsrenten som endte på 1,9% for 2016.
- Lån med faste renter utgjer 24 % av samla gjeld. Rentekostnader for 2016 vart 10,5 mill.kr. Kommunen sin gjennomsnittsrente var på 1,9 pst. i 2016. Det låge rentenivået holdt rentekostnadene om lag på fjorårsnivå. Ei auke i rentenivået på 1 % vil auke kommunen sine rentekostnader med 46% (4,9 mill.kr).
- Minimumsavdrag er utrekna til 16,3 mill. kr etter den forenkla modellen. Rauma kommune utgiftsførte 17,1 millioner kroner i 2016.
- Rentane i 2016 har vore prega av geopolitiske hendingar. BREXIT og presidentvalet i USA var dei to viktigaste hendingar med direkte verknad på finansmarknaden. Trua på økonomisk vekst og utvikling i Kina og Europa er stadig usikker. Innføringa av enda strengare kapitalkrav for forsikringsselskapar og bankar, ikkje minst for Kommunalbanken, har påverka marknaden og prising av lån.

Økonomisk risiko

- 1 % auke i det generelle rentenivået vil auke dei årlege rentekostnadene med 4,9 millionar kroner.
- Vi ser på refinansieringsrisikoen som lav til tross for at vi har auka delen av sertifikatlån. Denne marknaden fungerer godt.
- Rauma kommune mottok 20. oktober et varsel om søksmål fra Kristiseter AS med et krav på inntil kroner 30 millioner for såkalla positiv kontraktsinteresse som følge av at de ikke vant anbudskonkurransen om bygging av Helsehuset. Rauma kommune har avvist kravet. Det er pr. dato enda ikke avklart om motparten faktisk reiser søksmål eller om saken henlegges med bakgrunn i kommunen sitt tilsvaer.

8. VEDLEGG: ØKONOMISKE OVERSIKTER OG NOTER

Rauma Kommune fører sitt rekneskap i tråd med kommunelovas § 48 og budsjett- og rekneskapsforskriftene.

Eit grunnleggjande rekneskapsprinsipp er at rekneskapet skal førast etter anordningsprinsippet. Dette prinsippet inneberer at alle kjente utgifter / utbetalingar og inntekter / innbetalingar i året skal tas med i bevilgningsrekneskapet for vedkommande år, enten de er betalt eller ikkje når rekneskapa avsluttas. Det er dermed ikkje betalingstidspunktet som er avgjerande for rekneskapsføringa, men som hovudregel skaffings- og brukstidspunktet. I kommunerekneskapet vert varige driftsmidlar utgiftsført i si heilheit i anskaffingsåret. Bruk av lånemidlar inntektsførast i bevilgningsrekneskapet. I tillegg vert varige driftsmidlar aktivert i balanseregnskapet i anskaffingsåret. I følgje budsjett- og rekneskapsforskriftene skal kommunane foreta ordinære avskrivningar av varige driftsmidlar i balanserekneskapet. Hensikta med desse avskrivningane er primært å synleggjere verdiforringelsen av dei varige driftsmidlane. Kommunane er pålagt å føre ordinære avskrivningar i sine driftsrekneskap (tilsvarande resultatrekneskap), men disse gjev ikkje resultat effekt. Dei påverkar brutto driftsresultat men vert utnulla slik at netto driftsresultat er upåverka av denne kostnaden. Netto driftsresultat vert derimot belasta med årets avdrag. Avskrivningane vert presentert slik at beslutningstakarar kan vurdere denne kostnaden opp i mot driftsresultat og avdragsutgifter.

Vidare er rekneskapet ført etter bruttoprinsippet. Det betyr at det ikkje er gjort frådrag i inntekter for tilhøyrande utgifter eller frådrag i utgifter for tilhøyrande inntekter. Dette betyr at aktiviteten i kommunen kjem fram med riktig beløp.

I balanserekneskapet er anleggsmidlar definert som eigedelar bestemt til varig eie eller bruk for kommunen. Andre eigedelar er omløpsmidlar. Anleggsmidlar som har ei begrensa levetid vert avskrive kvart år.

I kommunal sektor blir lineære avskrivningar brukt. Denne metoden inneberer at avskrivingsgrunnlaget vert fordelt likt over avskrivningstida. Dei årlige avskrivningene vert dermed like store for det enkelte driftsmiddel.

Avskrivningane starter året etter at anleggsmidlet er teke i bruk.

Økonomisk oversikt - drift				
	Rekneskap	Reg. budsjett	Oppr.budsjet	Rekneskap i fjor
Driftsinntekter				
Brukarbetalingar	27 450 022	25 778 385	25 898 385	27 011 810
Andre sals- og leieinntekter	55 866 251	51 547 081	46 564 081	47 313 623
Overføringar med krav til motyting	66 361 378	43 516 938	27 946 210	45 844 842
Rammetilskot	231 535 481	219 000 000	219 000 000	219 451 841
Andre statlige overføringar	13 361 414	11 056 400	26 938 400	26 148 356
Andre overføringar	4 470 317	3 543 000	3 543 000	4 680 324
Skatt på inntekt og formue	180 656 216	186 800 000	187 800 000	174 076 039
Eigedomsskatt	25 093 769	25 414 000	25 414 000	21 488 613
Andre direkte og indirekte skatter	4 921 047	5 885 000	5 885 000	5 903 208
Sum driftsinntekter	609 715 895	572 540 804	568 989 076	571 918 657
Driftsutgifter				
Lønsutgifter	342 411 171	318 663 218	318 563 304	326 282 239
Sosiale utgifter	78 889 854	82 377 536	82 299 196	78 102 807
Kjøp av varer og tj som inngår i tj.produksjon	99 176 893	98 162 599	77 386 152	79 839 401
Kjøp av tenester som erstattar tj.produksjon	56 905 870	54 674 766	52 019 766	56 730 807
Overføringar	38 474 233	33 269 201	27 730 227	31 542 688
Avskrivningar	18 159 489	19 229 718	19 229 718	18 156 122
Fordelte utgifter	-40 639 756	-35 911 383	-14 518 436	-12 461 229
Sum driftsutgifter	593 377 753	570 465 655	562 709 927	578 192 835
Brutto driftsresultat	16 338 141	2 075 149	6 279 149	-6 274 178
Finansinntekter				
Renteinntekter og utbytte	14 664 967	13 312 285	13 312 285	13 924 625
Gevinst på finansielle instrumenter (omløpsmidler)	3 000	-	-	-
Mottatte avdrag på utlån	234 333	100 000	100 000	223 862
Sum eksterne finansinntekter	14 902 300	13 412 285	13 412 285	14 148 487
Finansutgifter				
Renteutgifter og låneomkostningar	12 172 848	12 942 901	12 942 901	11 947 466
Tap på finansielle instrument (omløpsmidler)	-	-	-	-
Avdrag på lån	17 130 370	17 670 000	20 470 000	22 339 860
Utlån	73 000	144 000	144 000	155 192
Sum eksterne finansutgifter	29 376 218	30 756 901	33 556 901	34 442 518
Resultat eksterne finanstransaksjoner	-14 473 917	-17 344 616	-20 144 616	-20 294 031
Motpost avskrivningar	18 159 489	19 537 210	19 537 210	18 156 122
Netto driftsresultat	20 023 712	4 267 743	5 671 743	-8 412 087
Interne finanstransaksjoner				
Bruk av tidlegare års regnsk.m. mindreforbruk	-	-	-	-
Bruk av disposisjonsfond	1 700 000	1 700 000	-	-1 090 225
Bruk av bundne fond	1 313 086	362 045	362 045	2 037 105
Sum bruk av avsetningar	3 013 086	2 062 045	362 045	946 879
Overført til investeringsrekneskapet	-	-	-	-
Dekning av tidlegare års regnsk.m. meirforbruk	2 415 000	2 415 000	2 415 000	-1 090 225
Avsett til disposisjonsfond	3 010 000	3 106 000	2 810 000	-
Avsett til bundne fond	5 933 568	808 788	808 788	4 115 853
Sum avsetningar	11 358 568	6 329 788	6 033 788	3 025 628
Rekneskapsmessig meir/mindreforbruk	11 678 231	-	-	-10 490 835

Økonomisk oversikt - investering				
	Rekneskap	Reg. budsjett	Oppr.budsjet	Rekneskap i fjor
Inntekter				
Sal av driftsmidler og fast eiendom	491 527	4 500 000	4 500 000	54 075 360
Andre salsinntekter	256 480	-	-	185 070
Overføringer med krav til motyting	11 129 111	20 900 000	-	2 165 932
Kompensasjon for meirverdiavgift	40 888 443	48 313 186	56 155 000	25 070 915
Statlege overføringer	-	1 907 000	-	565 000
Andre overføringer	20 000 000	12 320 000	12 820 000	2 910 000
Renteinntekter og utbytte	-	-	-	-
Sum inntekter	72 765 561	87 940 186	73 475 000	84 972 277
Utgifter				
Lønsutgifter	788 744	1 100 000	-	2 230 706
Sosiale utgifter	-	-	-	-
Kjøp av varer og tj som inngår i tj.produksjon	178 326 100	213 326 000	237 226 000	113 116 372
Kjøp av tenester som erstattar tj.produksjon	-	-	-	-
Overføringer	48 546 780	55 978 186	63 730 000	28 935 653
Renteutgifter og omkostningar	697 981	-	-	-
Fordelte utgifter	-	-	-	-
Sum utgifter	228 359 605	270 404 186	300 956 000	144 282 731
Finansransaksjoner				
Avdrag på lån	1 954 618	-	-	1 494 010
Utlån	6 694 460	10 000 000	5 000 000	8 721 235
Kjøp av aksjar og andelar	1 774 418	1 405 000	1 300 000	8 595 220
Dekning av tidlegare års udekt	120 611	-	-	2 834 383
Avsett til ubundne investeringsfond	-	-	-	53 030 564
Avsett til bundne investeringsfond	3 638 481	4 500 000	4 500 000	5 645 126
Sum finansieringstransaksjoner	14 182 589	15 905 000	10 800 000	80 320 539
Finansieringsbehov	169 776 632	198 369 000	238 281 000	139 630 993
Dekt slik:				
Bruk av lån	156 689 343,92	173 014 000,00	213 031 000,00	103 218 124,51
Sal av aksjar og andelar	600 863,00	-	-	6 460 500,00
Mottatte avdrag på utlån	2 757 267,44	-	-	2 012 421,62
Overført frå driftsregnskapet	-	-	-	-
Bruk av tidlegare års udisponert	-	-	-	-
Bruk av disposisjonsfond	-	-	-	-
Bruk av bundne driftsfond	-	-	-	-
Bruk av ubundne investeringsfond	7 604 806,00	25 355 000,00	25 250 000,00	26 432 419,47
Bruk av bundne investeringsfond	2 124 351,60	-	-	1 507 527,67
Sum finansiering	169 776 631,96	198 369 000,00	238 281 000,00	139 630 993,27
Udekt/udisponert	-	-	-	-

Økonomisk oversikt - balanse	Rekneskap 2016	Rekneskap 2015	Note
EIENDELER			
Anleggsmidler	1 624 008 805	1 408 268 964	
Herav:			
Faste eidegdommar og anlegg	746 143 564	548 160 258	
Utstyr, maskiner og transportmidlar	28 695 878	27 887 030	
Utlån	92 887 849	88 946 593	8
Konserninterne langsiktige fordringar	660 308	842 641	
Aksjar og andelar	95 919 390	94 745 835	9
Pensjonsmidlar	659 701 817	647 686 607	2
Omløpsmidlar	190 394 922	133 316 999	
Herav:			
Kortsiktige fordringar	52 656 433	37 420 118	
Konserninterne kortsiktige fordringar	-15 458	-36 873	
Premieavvik	36 663 798	38 067 828	2
Aksjar og andelar	-	-	
Sertifikat	-	-	
Obligasjonar	2 000	2 000	
Derivat	-	-	
Kasse, postgiro, bankinnskot	101 088 148	57 863 927	
SUM EIENDELER	1 814 403 727	1 541 585 964	
EGENKAPITAL OG GJELD			
Eigenkapital	227 389 215	165 871 815	
Herav:			
Disposisjonsfond	3 067 173	1 757 173	1
Bundne driftsfond	11 484 261	6 863 779	1
Ubundne investeringsfond	27 684 073	35 288 879	1
Bundne investeringsfond	6 752 161	5 238 031	1
Rekneskapsmessig mindreforbruk	11 678 231	-	
Rekneskapsmessig meirforbruk	-10 490 786	-12 905 786	
Udisponert i inv.rekneskap	-	-	
Udekt i inv.rekneskap	-	-120 611	
Kapitalkonto	177 322 449	129 858 696	4
Endring i regnskapsprinsipp som påverkar AK (drift)	-108 347	-108 347	
Endring i regnskapsprinsipp som påverkar AK (inves)	-	-	
Langsiktig gjeld	1 474 200 794	1 289 581 113	
Herav:			
Pensjonsforpliktingar	829 877 544	799 203 875	2
Ihendehaverobligasjonslån	-	-	
Sertifikatlån	208 031 000	-	8
Andre lån	436 292 250	490 377 238	8
Konsernintern langsiktig gjeld	-	-	
Kortsiktig gjeld	112 813 718	86 133 036	
Herav:			
Kassekredittlån	-	-	
Annen kortsiktig gjeld	112 813 718	86 133 036	
Derivat	-	-	
Konsernintern kortsiktig gjeld	-	-	
Premieavvik	-	-	2
SUM EGENKAPITAL OG GJELD	1 814 403 727	1 541 585 964	
MEMORIAKONTI			
Memoriakonto	30 168 497	14 541 392	
Herav:			
Ubrukte lånemidlar	30 043 734	13 702 078	
Ubrukte konserninterne lånemidlar	-	-	
Andre memoriakonti	124 763	839 314	
Motkonto for memoriakontiene	-30 168 497	-14 541 392	

Tilførsel og bruk av kapital	Rekneskap	Reg. budsjett	Oppr.budsjet	Rekneskap i fjor
Tilførsel av kapital				
Inntekter driftsdel (kontoklasse 1)	609 715 895	572 540 804	568 989 076	571 918 657
Inntekter investeringsdel (kontoklasse 0)	72 765 561	88 239 028	73 475 000	84 972 277
Innbetalinger ved eksterne finanstransaksjoner	174 949 775	186 426 285	226 443 285	125 839 533
Sum tilførsel	857 431 231	847 206 117	868 907 361	782 730 467
Bruk av kapital				
Utgifter driftsdel (kontoklasse 1)	575 218 265	550 978 139	543 222 411	560 036 713
Utgifter investeringsdel (kontoklasse 0)	227 661 624	270 703 028	300 956 000	144 282 731
Utbetaling ved eksterne finanstransaksjoner	40 497 695	42 161 901	39 856 901	53 252 983
Sum bruk	843 377 583	863 843 068	884 035 312	757 572 427
Netto tilførsel - bruk av kapital	14 053 648	-16 636 951	-15 127 951	25 158 040
Endring i ubrukte lånemidler	16 341 656	-	-	-3 718 125
Endring i rekneskapsprinsipp som påverkar AK Drift	-	-	-	-
Endring i rekneskapsprinsipp som påverkar AK Invest	-	-	-	-
Endring i arbeidskapital	30 395 304	-16 636 951	-15 127 951	21 439 915
Avsetningar og bruk av avsetningar				
Avsetningar	26 795 891	10 829 788	10 533 788	64 535 702
Bruk av avsetningar	12 742 244	27 417 045	25 612 045	28 886 827
Til avsetning seinare år	-	-	-	10 490 835
Netto avsetningar	14 053 648	-16 587 257	-15 078 257	25 158 040
Int. overføringar og fordelingar				
Interne inntekter mv	58 799 245	56 612 674	56 612 674	57 123 715
Interne utgifter mv	58 799 245	56 407 980	56 407 980	57 123 715
Netto interne overføringar	-	204 694	204 694	-

Økonomiske oversikter		
Oversikt endring arbeidskapital	Regnskap 2016	Regnskap 2015
OMLØPSMIDLER		
Endring betalingsmidler	43 224 221	24 097 051
Endring ihendehaverobl og sertifikater	-	-
Endring kortsiktige fordringer	15 257 731	-5 775 309
Endring premieavvik	-1 404 030	-8 206 958
Endring aksjer og andeler	-	-
ENDRING OMLØPSMIDLER (A)	57 077 922	10 114 784
KORTSIKTIG GJELD		
Endring kortsiktig gjeld (B)	-26 680 682	11 327 430
ENDRING ARBEIDSKAPITAL (A+B)	30 397 241	21 442 214

Rekneskapsskjema 1A - drift	Rekneskap	Reg. budsjett	Oppr.budsjet	Rekneskap i fjor
	2 016	2 016	2 016	2 015
Skatt på inntekt og formue	180 656 216	186 800 000	187 800 000	174 076 039
Ordinært rammetilskot	231 535 481	219 000 000	219 000 000	219 451 841
Skatt på eigedom	25 093 769	25 414 000	25 414 000	21 488 613
Anna direkte eller indirekte skattar*	4 921 047	5 885 000	5 885 000	5 903 208
Anna generelle statstilskot**	3 105 677	2 800 000	2 600 000	7 435 646
Sum frie disponible inntekter	445 312 190	439 899 000	440 699 000	428 355 347
Renteinntekt og utbytte	14 664 967	13 312 285	13 312 285	13 924 625
Gevinst finansielle instrument (omløpsmidlar)	3 000	-	-	-
Renteutg.,provisjonar og andre fin.utg.	12 172 848	12 942 901	12 942 901	11 947 466
Tap finansielle instrument (omløpsmidlar)	-	-	-	-
Avdrag på lån	17 130 370	17 670 000	20 470 000	22 339 860
Netto finansinnt./utg.	-14 635 251	-17 300 616	-20 100 616	-20 362 701
Til dekning av tidligare reknesk.m. meirforbruk	2 415 000	2 415 000	2 415 000	-1 090 225
Til ubundne avsetningar	3 010 000	3 106 000	2 810 000	-
Til bundne avsetningar	2 639	-	-	-
Bruk av tidligare reknesk.m. mindreforbruk	-	-	-	-
Bruk av ubundne avsetningar	1 700 000	1 700 000	-	-1 090 225
Bruk av bundne avsetningar	-	-	-	800 000
Netto avsetning	-3 727 639	-3 821 000	-5 225 000	800 000
Overført til investeringsrekneskapet	-	-	-	-
Til fordeling drift	426 949 301	418 777 384	415 373 384	408 792 646
Sum fordelt til drift (frå skjema 1B)	-435 320 077	-437 086 210	-433 432 210	-436 559 310
Korrigerig konsesjonskraft mm	1 889 518	-1 228 384	-1 478 384	-880 292
Motpost avskrivig	18 159 489	19 537 210,00	19 537 210,00	18 156 122
Rekneskapsmessig meir/mindreforbruk	11 678 231	-	-	-10 490 835
* Naturressursskatt og avgift				
** Rentekompensasjon mm				

Rekneskapsskjema 1 B Drift	Rekneskap	Budsjett (end)	Avvik	Bud (oppr)	Rekneskap
	2 016	2 016	-	2 016	2 015
POLITISK STYRING OG KONTROLLORGANER	4 581 823	4 687 423	-105 600	4 523 423	4 933 879
SENTRAL ADMINISTRASJON	35 047 343	33 953 277	366 922	32 915 677	33 050 064
KULTUR	11 046 797	11 162 954	-116 157	10 986 954	10 840 225
KIRKEN OG RELIGIØSE SAMFUNN	5 307 438	5 416 000	-108 562	5 416 000	5 356 231
BARNEHAGE	51 542 926	52 165 962	-623 036	53 561 962	50 639 324
SKOLE	97 604 059	99 408 129	-1 804 070	99 660 729	99 869 667
HELSE OG VELFERD	39 839 604	40 645 008	-805 404	40 491 008	42 807 182
HELSE OG OMSORG	156 672 873	156 305 958	366 915	151 377 958	155 076 631
UTBYGGING	33 677 214	33 341 499	335 715	34 498 499	33 986 107
Sum bruk av midlar	435 320 077	437 086 210	-2 493 277	433 432 210	436 559 310

Det var ulik organisering i starten og i slutten av året, med leiarskifte midt i året.

I opprinnelig vedtak var ny struktur vist. Budsjettendringsvedtaka undervegs vart gjort i gamal struktur.

Rekneskapsskjema 2A - investering	Rekneskap	Reg. budsjett	Oppr.budsjet	Rekneskap i fjor
Investeringer i anleggsmidler	228 359 605	270 404 186	300 956 000	144 282 731
Utlån og forskoteringar	6 694 460	10 000 000	5 000 000	8 721 235
Kjøp av aksjar og andelar	1 774 418	1 405 000	1 300 000	8 595 220
Avdrag på lån	1 954 618	-	-	1 494 010
Dekning av tidlegare års udekt	120 611	-	-	2 834 383
Avsetningar	3 638 481	4 500 000	4 500 000	58 675 691
Årets finansieringsbehov	242 542 193	286 309 186	311 756 000	224 603 270
Finansiert slik:				
Bruk av lånemidlar	156 689 344	173 014 000	213 031 000	103 218 125
Inntekter frå sal av anleggsmidler	1 092 390	4 500 000	4 500 000	60 535 860
Tilskot til investeringar	20 000 000	14 227 000	12 820 000	3 475 000
Kompensasjon for meirverdiavgift	40 888 443	48 313 186	56 155 000	25 070 915
Mottatte avdrag på utlån og refusjonar	13 886 378	20 900 000	-	4 178 353
Andre inntekter	256 480	-	-	185 070
Sum ekstern finansiering	232 813 036	260 954 186	286 506 000	196 663 323
Overført frå driftsbudsjettet	-	-	-	-
Bruk av tidlegare års udisponert	-	-	-	-
Bruk av avsetningar	9 729 158	25 355 000	25 250 000	27 939 947
Sum finansiering	242 542 193	286 309 186	311 756 000	224 603 270
Udekt/udisponert	-	-	-	-

Rekneskapskjema 2 B Investering (sjå også note 17)		Regnskap	Buds(end)	Budsjett	Regnskap
pro.nr.	Prosjekt og delprosjekt	2016	2016	2016	2015
1215	IKT INVEST. ADMINISTRASJONEN	1 307 980	1 200 961	1 100 000	871 112
1216	IKT INVEST. OPPVEKST	199 039	199 039	300 000	715 775
1221	RØR IKT INVESTERINGSTILSKUDD	1 385 000	1 731 000	1 731 000	1 056 738
1250	KIRKER OPPGRADERING BYGG	335 000	341 000	450 000	853 889
1251	KIRKEGÅRDER	107 949	109 000	-	154 111
1327	ÅRLIG OLJEGRUS/ASFALTERING (Bruk 1340)	-	-	-	1 912 529
1333	VEG TIL GRIDSET	-	-	-	391 633
1334	UTSKIFTING ARMATUR GATELYS	1 176 613	1 000 000	1 000 000	-
1335	GANG- SYKKELVEI OG NÆRMILJØTILTAK (Bruk 7310)	-	-	3 000 000	-
1340	UTARBEIDELSE AV HOVEDPLAN FOR VEG	1 863 986	2 000 000	2 000 000	111 525
1365	VIKTORIAOMRÅDET	-	-	-	112 780
1366	STOKKEKAIA	6 481	-	-	228 425
1367	REGULERINGSPLAN STOKKEKAIA (UTGÅR BRUK 1368)	-	-	-	-
1368	REGULERINGSPLAN TROA/STOKKEKAIA	1 838	-	-	4 002 044
1371	KJØP STRANDGATA (MONTER)	-	-	-	9 000
1372	MOLDE OG ROMSDAL HAVN	3 920 000	3 920 000	-	-
1416	UTSKRIFTING/NYANLEGG VANN	577 455	-	-	3 664 439
1417	LEDNINGSANLEGG SOGGE/AAK	-	-	-	-60 125
1422	OVERTAKELSE AV PRIVATE VANNVERK	7 234	-	-	90 147
1425	UTARBEIDELSE FELLE VA-NORM	-	-	-	22 000
1426	VANNLEDNING STEIN - ISFJORDEN SKOLE	2 454	-	-	318 560
1427	ENTREPRISE E02-1 LEDNINGSANLEGG SOGGE/AAK	-	-	-	1 593 005
1428	ENTREPRISE E02-2 LEDNINGSANLEGG SOGGE/AAK	1 026 855	-	-	251 798
1429	ENTREPRISE E03 LEDNINGSANLEGG SOGGE/AAK	70 115	-	-	708 047
1431	Programmodul Komtek Slamtømmer	100 000	-	-	-
1559	UTSKRIFTING/NYANLEGG AVLØP	502 058	-	-	36 817
1561	AVLØP SÆBØ	320 120	-	-	9 818
1603	FELLES MASKINDRIFT UTSKIFTING ETTER PRIOR.	1 813 670	2 000 000	2 000 000	1 928 288
1700	INDUSTRIVEG NORDRE KAI	-	-	12 000 000	-
1703	NÆRINGSOMRÅDE NESSTRANDA	576 926	-	-	-
1704	TEKNISK INFRASTRUKTUR NESSTRANDA	416 390	2 000 000	750 000	-
1705	NÆRINGSOMRÅDE, UTFYLLING AV DOKK ØRAN (CP)	-	-	-	1 625 364
1706	NÆRINGSTOMT DOKKA	4 697 645	6 917 000	-	-
1752	VÅGSTRANDA BOLIGFELT	-	-	-	9 323
1754	GRIDSET BOLIGFELT	525	-	-	-
1759	RAKNEM BOLIGFELT	-	-	-	33 469
1761	BOLIGOMRÅDET SKOTTEMARKA	-	-	-	100 000
1762	ÅFARNES BOLIGOMRÅDE 2	2 197 500	8 000 000	-	404 719
1765	STORRØSTA BOLIGFELT	8 065	-	-	44 934
1771	DIVERSE TOMTESALG	8 931	-	-	48 277
1774	OPPARBEIDING STOKKEKAIA	55 720 848	56 048 000	-	2 572 285
1775	ÅFARNES 2 BOLIGFELT (BRUK 1762)	12 130	-	-	59 523
1776	BYDEL STOKKEKAIA	3 396 807	3 397 000	54 045 000	-
1777	BOLIGOMRÅDE ISFJORDEN	-	500 000	1 000 000	-
1778	Drifts kontroll anlegg	468 000	-	-	-
1810	BEFALSBIK / REDNINGSBIK BRANNVESEN	-	-	-	795 079
1824	SENTRUMSPLAN	52 250	35 150 000	30 150 000	-
2120	ÅFARNES SKOLE	-	-	1 250 000	-
2820	MERÅPENT BIBLIOTEK	68 978	-	-	589 466
2837	KULTURHUS	-	-	-	223 850
2841	ROMSDALSMUSEET - UTSTILLING OG MAGASINBYGG	1 910 388	1 910 000	1 910 000	1 800 000
2842	Kunstgressbane Åfarnes Stadion	22 034	-	-	5 619 187
2845	Kløvstien	522 438	500 000	-	-
3230	NY BIL LEGEVAKT	-	-	-	174 838
3404	VELFERDSTEKNOLOGI	-	-	-	309 000
3500	KAMMEN FRILUFTSOMRÅDE DN	212 167	-	-	-
3510	ISFJORDEN FRILUFTSOMRÅDE	-	-	-	25 000
3740	VANGSTUNET	-	-	-	26 720
3770	ÅNDALSNES SJUKEHEIM	-	-	-	20 315
6012	BRANN TILSYN, LUKKING AVVIK	-	-	-	25 342
6014	Omlegging vei Isfjorden skole	1 305 059	2 000 000	-	-
6030	KARTSYSTEM AJOURFØRING	-	-	1 000 000	217 029
6032	OFFENTLIG ADRESSERING	146 955	120 000	-	397 356
6034	Kart og oppmåling utstyr	581 875	880 000	-	-
6102	RÅDHUSET UTBEDRING VENTILASJON / INNEKLIMA	-	-	-	397 208
6201	ISFJORDEN SKOLE - REHABILITERINGSPROSJEKT	5 359 724	5 411 887	-	56 007 794
6206	LEIKTUN BARNEHAGE RENOVERING OG UTVIDELSE	-	-	-	211 150
6207	MYRA BARNEHAGE - UTVIDELSE	7 794	-	-	7 784 552
6209	NYE ISFJORDEN SKOLE INVENTAR	485 141	485 141	-	2 637 079
6211	Åfarnes skole - gymsal	1 241 155	1 250 000	-	-
6218	ISFJORDEN SKOLE - UTG.STORM-TOMTA	-	-	-	255 995
6302	ÅFARNES OMSORGSBOLIGER	82 373	83 000	-	-
6306	VANGSTUNET OMBYGGING TIL HJ.BASE	-	-	-	551 012
6314	HELSEHUSET STOKKEKAIA	98 646 892	116 600 000	168 600 000	10 841 259
6315	HELSEHUSET TEKNOLOGIUTVIKLING	323 825	-	-	641 746
6415	OPPGRADERING FORMÅLSBYGG 2015	-	-	-	4 151 562
6416	OPPGRADERING FORMÅLSBYGG 2016	3 706 398	4 000 000	4 000 000	-
6417	ISFJORDEN SAMFUNNSHUS	873 777	-	-	-
6700	BYPARKEN	158 358	-	-	652 468
7310	HELSELØYPE - FOLKEHELSETILTAK	705 788	1 901 158	-	87 498
7311	VOLLAN	89 400	-	-	6 284 845
7312	STRANDGATA	133 417	-	-	5 646 678
7313	RÅDHUSPlassen	-135 098	-	-	10 871 150
7314	ISFJORDSPROMENADEN	61 164	-	-	219 184
7315	TRAFIKKØY ØRAN	-	-	-	40 285
7316	UTSKIFTING ARMATUR GATELYS (Bruk 1334)	-	-	-	887 250
7317	JERNBANEPLASSEN	29 266 551	-	-	1 813 791
7318	HURTIGLADESTASJON SENTRUM	303 192	-	-	-
Uten		-	10 750 000	14 670 000	-
	TOTALT	228 359 605	270 404 186	300 956 000	144 085 931

Noter:

Note 1 : Fond 2016 (til hovedoversikt balanserekneskap)	
DISPOSISJONSFOND 2.5600.01	
Disposisjonsfond pr. 01.01.	1 757 173,49
Budsjettavsetning til disposisjonsfond	-3 010 000,00
Bidsjettert bruk av budsjettert fond	1 700 000,00
Avsatt til disposisjonsfond (15405) som budsjettert	
Disposisjonsfond pr. 31.12.	3 067 173,49
UBUNDET INVESTERINGSFOND (2530000)	
Ubundet investeringsfond pr. 01.01.	35 288 878,84
KOMMUNAL LANDSPENSJONSKASSE	-1 435 790,00
KOMMUNAL LANDSPENSJONSKASSE	-233 628,00
Tilskudd Romsdalsmuseet	-1 910 388,00
Innskuddskapital Møre og Romsdal revisjon	-105 000,00
Tilskudd MOLDE OG ROMSDAL HAVN	-3 920 000,00
Ubundet investeringsfond pr. 31.12.	27 684 072,84
BUNDET INVESTERINGSFOND	
Bundet investeringsfond pr. 01.01.	5 238 031,33
Avsett til bundet investeringsfond (35510, 15510)	3 638 481,44
Bruk av bundet investeringsfondfond (19520, 39580,39520)	-2 124 351,60
Bundet investeringsfond pr. 31.12.	6 752 161,17
BUNDET DRIFTSFOND	
Bundet driftsfond pr. 01.01.	6 863 779,47
Avsatt i driftsregnskapet (15050,15505, 15515)	5 933 567,59
Bruk i driftsregnskapet (19510, 39510)	-1 313 086,28
Bundet driftsfond pr. 31.12.	11 484 260,78

Note 2 Pensjonar

Generelt om pensjonsordningene i kommunen

Kommunen har kollektive pensjonsordninger i Kommunal Landspensjonskasse (KLP) og Statens pensjonskasse (SPK) som sikrer ytelsesbasert pensjon for de ansatte.

Pensjonsordningen omfatter alders-, uføre-, ektefelle-, barnepensjon samt AFP/tidligpensjon og sikrer alders- og uførepensjon med samlet pensjonsnivå på 66% sammen med folketrygden. Pensjonene samordnes med utbetaling fra NAV.

Premiefond

Premiefondet er et fond for tilbakeført premie og overskudd. Eventuelle midler på premiefondet kan bare brukes til fremtidig premiebetaling. Premiefondet fremgår ikke av kommuneregnskapet, men bruk av fondet reduserer faktisk betalte pensjonspremier.

Årets pensjonskostnad spesifisert			
Årets pensjonskostnad spesifisert	KLP	SPK	Sum
Nåverdi av årets pensjonsopptjening	30 771 612	6 088 670	36 860 282
Rentekostnad av påløpt pensjonsforpl.	27 681 918	3 834 824	31 516 742
Brutto pensjonskostnad	58 453 530	9 923 494	68 377 024
Forventet avkastning på pensjonsmidlene	25 417 991	2 964 304	28 382 295
Netto pensjonskostnad (ekskl.adm.)	33 035 539	6 959 190	39 994 729
Sum amortisert premieavvik	5 341 690	-172 784	5 168 906
Administrasjonskostnad	2 283 195	180 746	2 463 941
Samlet pensjonskostnad (inkl adm)	40 660 424	6 967 152	47 627 576
Pensjonsmidler, pensjonsforpliktelser og beregnet akkumulert premieavvik			
Pensjonsmidler, pensjonsforpliktelser og beregnet akkumulert premieavvik	KLP	SPK	Sum
Brutto pensjonsmidler 31.12.2016	584 499 794	75 202 023	659 701 817
Brutto pensjons-forpliktelser 31.12.2016	707 773 668	105 794 086	813 567 754
Netto pensjonsforpliktelser (før aga)	123 273 874	30 592 063	153 865 937
Arbeidsgiveravgift av netto pensjonsforpliktelser	13 067 031	3 242 759	16 309 789
Akkumulert premieavvik pr 31.12.15	34 836 425	-384 843	34 451 582
Korrigerings tidligere års feil	315 099		
Årets premieavvik	3 910 481	-358 348	3 552 133
Sum amortisert premieavvik	5 341 690	-172 784	5 168 906
Akkumulert premieavvik 31.12.16	33 720 315	-570 407	33 149 908
Arbeidsgiveravgift av akkumulert premieavvik	3 574 353	-60 463	3 513 890
Akkumulert premieavvik inkl aga 31.12.16	37 294 668	-630 870	36 663 798
Årets premieavvik er differansen mellom årets premieinnbetalinger til KLP/SPK og netto pensjonskostnad. Hvis			
Økonomiske forutsetninger			
Økonomiske forutsetninger	2015	2016	
Årlig avkastning	4 / 4,35%	4,60 %	
Diskonteringsrente (risikofri rente)	4,00 %	4,00 %	
Årlig lønnsvekst	2,97 %	2,97 %	
Årlig vekst i folketrygdens grunnbeløp	2,97 %	2,97 %	
Årlig vekst i pensjonsreguleringen	2,2 / 2,97%	2,20 %	
Estimerte størrelser, faktiske størrelser, estimatavvik			
Estimerte størrelser, faktiske størrelser, estimatavvik	KLP	SPK	
Faktisk forpliktelse 01.01.2016	673 232 586	95 870 593	
Estimert forpliktelse 01.01.2016	672 198 172	112 484 156	
Årets estimatavvik forpliktelse	1 034 414	-16 613 563	
Faktiske pensjonsmidler 01.01.2016	546 048 231	65 636 877	
Estimerte pensjonsmidler 01.01.2016	553 521 693	94 164 914	
Årets estimatavvik pensjonsmidler	-7 473 462	-28 528 037	

Note 3: Fond Vann, avløp, renovasjon, slam og feiing (til økonomisk oversikt balanse)

Renovasjon og slam skal drives etter sjølvkost. Det vil si at mottaker av disse tenestene ikkje skal betale meir enn det koster å drive tenesten. For å dekke underskott benyttes tidligere avsatte selvkostfond.

VANNFORSYNING:

Fond 2.5100.62 pr. 01.01.	kr 753 136,00
Overskudd vannforsyning - avsatt til fond	kr 175 550,00
	<hr/>
Fond 2.5100.62 pr. 31.12.	kr 928 686,00
	<hr/> <hr/>

AVLØP OG RENSING

Fond 2.5100.63 pr. 01.01.	kr -
Overskudd – herav bruk av fond	kr 775 101,00
	<hr/>
Fond 2.5100.63 pr. 31.12.	kr 775 101,00
	<hr/> <hr/>

RENOVASJON

Fond 2.5100.64 pr. 01.01.	kr 382 201,00
Overskudd renovasjon - avsatt til fond	kr 215 510,00
	<hr/>
Fond 2.5100.64 pr. 31.12.	kr 597 711,00
	<hr/> <hr/>

SLAM

Fond 2.5100.65 pr. 01.01.	kr 784 729,00
Overskudd slam - avsatt til fond	kr 274 755,00
	<hr/>
Fond 2.5100.65 pr. 31.12.	kr 1 059 484,00
	<hr/> <hr/>

FEIING

Fond 2.5100.78 pr. 01.01.	kr -
Bruk av fond	kr -
	<hr/>
Fond 2.5100.78 pr. 31.12.	kr -
	<hr/> <hr/>

Overskudd 2016	247 969,00
Akkumulert underskudd 2.9200.06 per 01.01	kr (372 731,71)
Akkumulert underskudd må dekkes inn til fordel for kommuneregnskapet senere år	kr (124 762,71)

Sjå også etterkalkyle 2016 fra Momentum Consulting AS. Differanse mot denne på totalt 12 555 kr. for områdene skuldast enkelte mindre justeringar i rekneskapet.

Samlet etterkalkyle 2016 Momentum Selvkost (Etterkalkylene for 2016 er basert på regnskap datert 24. mars 2017)

Etterkalkyle selvkost 2016	Vann	Avløp	Renovasjon	Slam- tømming	Totalt
Gebyrinntekter	6 550 635	9 085 585	8 957 876	1 601 764	26 195 860
Øvrige driftsinntekter	11 346	11 363	56 782	7 540	87 031
Driftsinntekter	6 561 981	9 096 948	9 014 658	1 609 304	26 282 891
Direkte driftsutgifter	5 235 970	5 027 342	8 496 163	1 271 548	20 031 023
Avskrivningskostnad	525 789	1 864 907	23 067	0	2 413 763
Kalkulatorisk rente (1,68 %)	302 136	688 302	7 340	842	998 620
Indirekte netto driftsutgifter	309 760	274 750	257 186	54 734	896 430
Indirekte avskrivningskostnad	29 689	24 102	11 584	5 921	71 296
Indirekte kalkulatorisk rente (1,68 %)	5 877	4 333	3 210	1 726	15 146
Driftskostnader	6 409 220	7 883 736	8 798 551	1 334 771	24 426 278
Resultat	152 761	1 213 212	216 107	274 533	1 856 613
Kostnadsdekning i %	102,4 %	115,4 %	102,5 %	120,6 %	107,6 %
Selvkostfond/fremførbart underskudd 01.01	753 136	-466 582	382 201	784 729	1 453 484
-/+ Bruk av/avsetning til selvkostfond	152 761	1 213 212	216 107	274 533	1 856 613
+/- Kalkulert renteinntekt/-kostnad selvkostfond (1,68 %)	13 969	2 358	8 256	15 526	40 109
Selvkostfond 31.12	919 866	748 988	606 564	1 074 788	3 350 206

Etterkalkyle selvkost 2016	Feiing
Gebyrinntekter	1 865 105
Øvrige driftsinntekter	7 540
Driftsinntekter	1 872 645
Direkte driftsutgifter	1 424 127
Avskrivningskostnad	28 000
Kalkulatorisk rente (1,68 %)	2 122
Indirekte netto driftsutgifter	142 371
Indirekte avskrivningskostnad	21 669
Indirekte kalkulatorisk rente (1,68 %)	3 996
Driftskostnader	1 622 285
+ Tilskudd/subsidiering	0
Resultat	250 360
Kostnadsdekning i %	115,4 %
Fremførbart underskudd 01.01	-372 733
-/+ Bruk av/avsetning til selvkostfond	250 360
+/- Kalkulert renteinntekt/-kostnad selvkostfond (1,68 %)	-4 169
Fremførbart underskudd 31.12	-126 542

Etterkalkylen for 2016 er utarbeidet i samarbeid med EnviDan Momentum AS som har mer enn 13 års erfaring med selvkostproblematikk og bred erfaring rundt alle problemstillinger knyttet til selvkost. Selvkostmodellen Momentum Selvkost Kommune benyttes av flere enn 260 norske kommuner.

Note 4: KAPITALKONTO 2599001/2599002

Debet		Kredit	
Salg av fast eiendom	18 050	Balanse 01.01.16	129 858 696
Bruk av lån	156 689 344	Aktivering av fast eiendom og utstyr	218 151 325
Salg av aksjer	600 863	Pensjonsmidler /-forpliktelse	-18 658 459
Mottatt avdrag på utlån	2 991 601	Kjøp av aksjer	1 774 418
Bruk av eksterne lån		Utlån	6 767 460
Avskrivninger eiendom / utstyr	19 341 121	Avsetn. likviditetsreserve	
Nedskrivning aksjer		Avdrag på lån	19 084 988
Tap sosialt lån	15 000	Oppskrivning fast eiendom / utstyr	
Balanse pr. 31/12-2016	177 322 449	Oppskrivning aksjer / andeler / utlån	
SUM	356 978 428	SUM	356 978 428

Kommentar:

Avviket på kroner 1.181.632 mellom avskrivning i rekneskapet og i kapitalkonto, skyldes at VARFS avskrivningene beregnes for seg. Dette ga en teknisk feil i kapitalkontoen som må korrigeres i 2017 rekneskapet, men påvirker ikke drifts- eller investeringsrekneskapet.

Note 5 - Anleggsregister

1. Bokført verdi pr. 31.12.2016	05ÅR	10ÅR	20ÅR	40ÅR	50ÅR	Sum
Akkumulert anskaffelseskost pr. 01.01.16	34 052 067	36 232 584	45 275 966	455 570 194	231 096 601	802 227 411
Akkumulerte/reverserte nedskrivinger	-	-808 200	-	-1 633 196	-	-2 441 396
Akkumulerte ordinære avskrivinger pr. 01.01.16	-27 351 790	-21 547 556	-21 140 005	-139 095 562	-54 520 992	-263 655 906
Bokført verdi 01.01.16	6 700 277	13 876 828	24 135 961	314 841 435	176 575 609	536 130 109
Tilgang i året	732 049	3 321 012	1 263 078	40 299 313	88 135 856	133 751 308
Avgang i året	-	-	-	-	-	-
Delsalg i året	-	-	-	-	-	-
Årets ordinære avskrivinger	-1 925 429	-2 055 567	-1 986 895	-10 341 974	-3 031 256	-19 341 121
Årets nedskrivinger	-	-	-	-	-	-
Årets reverserte nedskrivinger	-	-	-	-	-	-
Bokført verdi 31.12.16	5 506 897	15 142 273	23 412 144	344 798 774	261 680 209	650 540 296
Det er nokre tekniske feil i anleggsregisteret som må korrigerast i rekneskapet 2017, blant anna knytt til mva, gåver og tilskott						

Note 6: Ytelser til ledende personer og kontrollorgan

2016

Lønn til ordfører	917 300
Lønn til varaordfører	96 780
Lønn til rådmann	980 190
Regnskapsrevisjon	344 850
Forvaltningsrevisjon	219 450
Andre oppgaver revisor	62 700
Kontrollutvalgsekretær	261 250

Ordfører og rådmann har ikke godtgjørelse fra verv i kommunale selskaper etc.

Note 7: RAUMA KOMMUNE GARANTIFORPLIKTINGAR PR. 31.12.16		
	Restgjeld	
	pr. 31.12.16	Gyldig til
Sparebanken Møre:		
Straumen Vassverk 3910.79.56852	225 000	04.10.2025
Straumen Vassverk 3910.76.86707	144 042	04.10.2025
Eidsbygda Vassverk AL 3910.84.64074	150 107	07.05.2023
Eidsbygda Vassverk AL 3910.83.35533	136 611	21.05.2022
KLP Kommunekreditt AS		
Tøndergård Skole 8317.50.53517	1 100 000	15.06.2021
Rauma Kulturhus og Konferansesenter AS 8317.50.76584	15 663 080	10.04.2033
KBN Kommunalbank Norge:		
Astero AS 20150215	3 392 670	07.09.2029
Norsk Tindesenter Eiendom AS 20150719 (50 % garantiansvar)	20 000 000	21.12.2045
Rauma Boliger AS 20150662	67 618 060	11.12.2051
Rauma Kommunal Boligstiftelse 20060001	14 391 116	12.03.2029
Tørla Vassverk SA 19980147	347 470	15.04.2021
Tørla Vassverk SA 20030584	400 000	03.08.2026
Vågstranda Vassverk AS 20140577	2 074 710	01.07.2039
Husbanken:		
Rauma Kommunale Boligstiftelse 14 604212	982 628	01.09.2022
NLM Sunnmøre og Romsdal Krins 14 605459 8	73 432	01.02.2027
Sparebank 1 Romsdals Fellesbank:		
Mittet Vassverk AL 4202 77 74037	509 992	18.10.2020
Torvik Vassverk AL 9655 80 58673	197 183	30.01.2025
Åfarnes Vassverk 4202 84 26687	680 000	21.06.2023
SUM GARANTI	128 086 101	

Note 8: Lånegjeld ved utgangen av året:

Lånenummer	Långiver	Saldo pr. 01.01.	Saldo pr 31.12
2004.0464	Kommunalbanken	10 708 100	-
2004.0465	Kommunalbanken	8 650 100	-
2004.0437	Kommunalbanken	12 608 250	-
2006.0556	Kommunalbanken	22 202 840	21 034 280
2008.0425	Kommunalbanken	13 925 720	-
2008.0552	Kommunalbanken	22 872 960	-
2010.0640	Kommunalbanken	25 600 000	24 320 000
14.617937.9	DNS Husbank	300 000	200 000
14.620705.05	DNS Husbank	468 231	354 368
14.623890.2	DNS Husbank	520 824	408 300
14.62899.5-4	DNS Husbank	876 184	773 547
14.629857-5	DNS Husbank	683 881	575 052
14.630727-7	DNS Husbank	704 545	639 315
14.631365.5	DNS Husbank	550 313	480 669
14.632003.1	DNS Husbank	2 444 697	2 184 204
14632669/1/1	DNS Husbank	1 333 664	1 217 402
8317.50.28156	KLP Banken	16 503 400	-
2010.0641	Kommunalbanken	25 442 370	24 170 250
2010.0921	Kommunalbanken	11 354 260	10 900 080
83175242166	KLP Banken	33 193 440	31 612 800
14633299	DNS Husbank	1 333 613	1 216 513
14633866	DNS Husbank	4 426 298	4 143 503
20120678	Kommunalbanken	12 517 140	11 811 960
14634518/1/1	Husbanken	4 699 447	4 562 260
14635197/2/1	Husbanken	6 831 502	6 647 310
20130713	Kommunalbanken	7 753 480	7 322 720
8317.53.25487	KLP Banken	31 500 529	29 797 799
5201501140000290	Sparebank 1	52 000 000	-
1436146 4	Husbanken	7 500 000	7 382 078
20150298	Kommunalbanken	40 000 000	-
20150465	Kommunalbanken	110 871 450	107 703 690
146371026	DNS Husbank	-	4 934 060
20160022	Kommunalbanken	-	51 350 000
1076707	Nordea Bank		100 000 000
10767874	DNB		108 031 000
8317.54.69292	KLP banken		80 550 090
TOTALT		490 377 238	644 323 250

Note 9: Aksjer og andeler

Bokført verdi	2016	2015
2213101 DEN NORSKE BYKREDITTFORENING	5 900	5 900
2214101 KLP/ EIGENKAPITALINNSKOT	14 632 407	13 235 149
2214102 KLP/ EIGENKAP.INNSKOT SYKEPL.	2 215 264	1 943 104
2216801 RAUMA ENERGI AS	60 000 000	60 000 000
2216802 TROLL-TINN AS	-	-
2217001 ASTERO A/S	6 476 500	6 476 500
2217003 EKSPORTVEGEN A/S	300 000	300 000
2217007 RAUMA SKISENTER A/S	15 000	15 000
2217010 KOMMUNEKRAFT A/S	1 000	1 000
2217011 TRIO BORETTSLAG A/L	200	200
2217014 TROA A/L	40 000	40 000
2217015 VI-BO BORETTSLAG A/L	27 100	27 100
2217016 TORVIK VASSVERK A/L	31 200	31 200
2217017 SANDNES VASSVERK A/L	6 600	6 600
2217018 RØDVEN VASSVERK A/L	9 000	9 000
2217019 EIDSBYGDA VASSVERK A/L	8 000	8 000
2217020 ÅFARNES VASSVERK A/L	31 500	31 500
2217021 TØRLA VASSVERK A/L	52 000	52 000
2217022 INNFJORDEN SAMFUNNSHUS AL	6 400	6 400
2217023 VÅGSTRANDA VASSVERK A/L	10 000	10 000
2217024 VERMA VASSVERK A/L	38 500	38 500
2217030 MITTET VASSVERK A/L	105 000	105 000
2217032 KS NORDMØRE ENERGIGJENVINNING	1	1
2217034 LANGFJORDTUNNELEN AS	801 300	801 300
2217035 NORDVEGGEN AS	96 000	96 000
2217036 MOLDE LUFTHAVNUTVIKLING AS	369 000	369 000
2217037 SAMSPLEIS AS	160 000	160 000
2217038 BIBLIOTEKSENTRALEN A/S	2 100	2 100
2217039 NORSK SKJEMAFORLAG AS	100	100
2217040 MURITUN AS	50 000	50 000
2217042 RAUMA KULTURHUS OG KONFERANSESE	1 500 000	1 500 000
2217043 MØREAKSEN AS	10 000	10 000
2217044 STUDIESENTERET.NO	31 000	31 000
2217045 ÅKNES/TAFJORD BEREDSKAP IKS	-	600 863
2217046 KYSTLAB-PREBIO AS	150 810	150 810
2217047 NORSK TINDESENTER EIENDOM AS	4 000 000	4 000 000
2217048 RAUMA BOLIGER AS	1 000 000	1 000 000
2217049 STORM EIENDOM AS	3 432 508	3 432 508
2217050 GASSROR IKS	200 000	200 000
2217051 AKSJER MØRE OG ROMSDAL REVISJON	105 000	
TOTALT	95 919 390	94 745 835

Note 10: Mellomværende mellom Rauma kommune og særrekneskap 2016

	Pr. 01.01	Pr. 31.12
Rauma Kirkelige Fellesråd		
Mellomregningskonto (2.3266.03)	-727 059	0
Leverandørgjeld (25621)	-24 670	-8 576
Langsiktig fordring (2.2270.10)	0	0
Ved året slutt er kommunen skyldig	<u>-751 729</u>	<u>-8 576</u>
Kraftfondet		
Kortsiktig gjeld (2.3266.01)	-7 826 142	-1 757 066
Ved året slutt er kommunen skyldig	<u>-7 826 142</u>	<u>-1 757 066</u>
Rauma Boliger AS		
Kortsiktig gjeld	0	0
Leverandørgjeld (27117)	0	-36 151
Kundefordringer (53874)	0	0
Ved året slutt har kommunen tilgode	<u>0</u>	<u>-36 151</u>
Storm Eiendom AS		
Kortsiktig gjeld (2141402) **	-8 177	23 333
Ved året slutt er kommunen skyldig	<u>-8 177</u>	<u>23 333</u>

Note 11: Kraftfondet

Kraftfondet disponerer de årlige og tidligere innbetalte konsesjonsavgifter som følger enhver konsesjon for erverv av fallrettigheter eller regulering av vassdrag. Kraftfondet har eget styre. Nye retningslinjer ble vedtatt 15.11.2016.

Resultatrapport pr. 31/12-16

	Rekneskap 2016	Rekneskap 2015
Konsesjonsavgift	-2 134 375,00	-2 074 152,00
rentar av fondsmidler	-127 979,51	-41 120,27
Aksjesal	-	-839 500,00
Sum inntektar	-2 262 354,51	-2 954 772,27
Beverting	13 507,04	29 212,32
Tilskot til kommunale tiltak	3 230 000,00	3 610 000,00
Møtegodtgjersle	-	-
Etablerarstipend	-	185 000,00
Bygdeutviklingsmidlar	500 000,00	-
Investeringstilskot	-14 400,00	115 400,00
Bedriftsutvikl./Marknadsføring	100 000,00	20 000,00
Stipend og andre tilskot	105 067,56	20 000,00
Utlån	-300 000,00	-
Aksjekjøp	-	839 500,00
Sum utgiftar	3 634 174,60	4 819 112,32
Bruk av fondsmidler	-3 634 174,60	-3 979 612,32
Avsett til næringsfond	2 134 375,00	2 115 272,27
Avsett renter	127 979,51	-
netto andre disposisjonar	-1 371 820,09	-1 864 340,05
RESULTAT	-	-

Balanse pr. 31/12-16

	Rekneskap 2016	Rekneskap 2015
EIGENDELAR		
2227016 RAUMAROCK	100 000,00	175 000,00
2227018 ISFJORDEN SAMFUNNSHUS SAK 08/13	-	300 000,00
Sum utlån	<u>100 000,00</u>	<u>475 000,00</u>
2217009 ASTERO	839 500,00	839 500,00
2217015 DESTINASJON MOLDE OG ROMSDAL AS	50 000,00	50 000,00
Aksjer og andelar	<u>889 500,00</u>	<u>889 500,00</u>
sum anleggsmidler	<u>989 500,00</u>	<u>1 364 500,00</u>
		11 564
2147501 TILGODE KONSESJONSKRAFT RAUMA KOMMUNE	2 134 374,00	665,00
2109201 SMN (9655.09.48890)	6 868 371,00	2 490 707,78
2109202 SBM 3910.32.22986	35 388,38	35 299,38
		14 090
omløpsmidler	<u>9 038 133,38</u>	<u>672,16</u>
	10 027	15 455
SUM EIGENDELAR	<u>633,38</u>	<u>172,16</u>
EIGENKAPITAL OG GJELD		
2560001 DISPOSISJONSFOND	-1 343 598,89	-2 717 724,98
2560010 UTLÅN FRA DISPOSISJONSFOND	-175 000,00	-475 000,00
Sum disposjonsfond	<u>-1 518 598,89</u>	<u>-3 192 724,98</u>
2550200 GRUNNFOND	-7 100 000,00	-7 100 000,00
2550205 GRUNNFONDSINVESTERING I DESTINASJON M	-50 000,00	-50 000,00
2550207 GRUNNFONDSINVESTERING ASTERO	-839 500,00	-839 500,00
Bundne investeringsfond	<u>-7 989 500,00</u>	<u>-7 989 500,00</u>
		-11 182
SUM EIGENKAPITAL	<u>-9 508 098,89</u>	<u>224,98</u>
Kortsiktige fordringar	-519 534,49	-4 272 947,18
	-10 027	-15 455
SUM EIGENKAPITAL OG GJELD	<u>633,38</u>	<u>172,16</u>

Note 12 Legat:

	Formue pr.31.12.16	Årets inntekter	Årets utgifter	Lagt til/anvendt
Jørgen Remmings Legat	38 787	418	-	418
John O Volds Legat	122 406	1 686	-	1 686
Synnøve og K. Wiiks Legat	14 302	197	-	197
Utheim og Hustrus Legat	15 539	214	-	214
Woldstads Legat	245 414	3 382	-	3 382
Haldis Evensens Legat	227 865	3 139	-	3 139
Sum	664 312	9 036	-	9 036

Note nr 13: Avsetning tap sykepengerefusjon

Ved en avsetning i 2016 på kroner 2 551 049 er hele det akkumulerte avvik i balansen på kroner 4 109 109,- mellom inntektsført sykepengekrav og mottatt refusjon sykepenger kostnadsført pr. 31.12.2016. Dette skal realitetsbehandles i 2017.

	Kroner
Restanse pr. 31.12.2016	6 409 294
Mottatt refusjon 1.2.17:	2 300 185
Dvs reell saldo :	4 109 109
Avsatt 2015	1 558 086
Avsatt 2016	2 551 049
totalt avsatt tap pr. 31.12.16	4 109 135

Note 14: tapsføring: Det er tapsført kr. 15 000,- i sosiale lån.**Note nr 15: Varsel søksmål**

Rauma kommune mottok 20. oktober et varsel om søksmål fra Kristiseter AS med et krav på inntil kroner 30 millioner, som følge av at de ikke vant anbudskonkurransen om bygging av Helsehuset. Rauma kommune har avvist kravet. Det er pr. dato enda ikke avklart om motparten faktisk reiser søksmål for såkalt positiv kontraktsinteresse eller om saken henlegges med bakgrunn i kommunens tilsvar.

Note 16: Ekstraordinære gaver og tilskott

Det vart gjort ein avtale med Wenaasgruppen den 22.09.2016 om gåve ved realisering av Helsehuset på totalt 41 millionar kroner der 20 millionar kroner vart utbetalt i 2016. I tillegg ga fylkeskommunen 6,95 millioner kroner til sentrumsutviklingsprosjektet.

Note 17: Summerte delprosjekt investering i hht kommunestyrets vedtak jfr skjema 2B

Rekneskapsskjema 2B investering - fordelt på prosjekt i hht vedtak			
	Regnskap	Buds(end)	Avvik(per.)
Investeringsformål	2 016	2 016	
Aksjekjøp	105 000	105 000	-
Felles IKT investeringer	1 507 018	1 400 000	107 018
ROR IKT Investeringstilskudd	1 385 000	1 731 000	-346 000
Kirker og kirkegårder	442 949	450 000	-7 051
Meråpent bibliotek jfr 2015	68 978	-	68 978
Romsdalsmuseet-utstilling/magasinbygg	1 910 388	1 910 000	388
Kløvstien	522 438	500 000	22 438
Utlån idrettsanlegg	5 009 460	5 000 000	9 460
Kart og oppmåling	728 830	1 000 000	-271 170
Rammebudsjett vann	3 371 596	5 000 000	-1 628 404
Rammebudsjett avløp	2 011 225	5 000 000	-2 988 775
Rammebudsjett slam	100 000	150 000	-50 000
Rammebudsjett renovasjon	-	500 000	-500 000
Rammebudsjett feiing	-	100 000	-100 000
Boligområde Isfjorden	-	500 000	-500 000
Boligområde Åfarnes	2 209 630	8 000 000	-5 790 370
Avsetning salg Skottemarka	-	2 000 000	-2 000 000
Andre boligområder	17 521	-	17 521
Næringstomt Dokka	4 697 645	6 917 000	-2 219 355
Opparbeiding Stokkekaia	54 139 727	56 048 000	-1 908 273
Bydel Stokkekaia	3 396 807	3 397 000	-193
Plan og teknisk infrastruktur Nesstranda	889 426	2 000 000	-1 110 574
Kunstgressbane Åfarnes Stadion	22 034	-	22 034
Dekning av tidligere års ufinansiert , inndekt	120 611	-	120 611
Kammen friluftsområde	212 167	-	212 167
Felles maskindrift teknisk avdeling	1 813 670	2 000 000	-186 330
Omlegging vei Isfjorden skole	2 186 273	2 000 000	186 273
Isfjorden skole nybygg	5 359 724	5 411 887	-52 163
Inventar Isfjorden skole	485 141	485 141	-
Myra barnehage utvidelse	7 794	-	7 794
Åfarnes skole - gymsal	1 241 155	1 250 000	-8 845
Åfarnes omsorgsboliger forprosjekt	82 373	83 000	-627
Rauma helsehus	98 970 717	116 600 000	-17 629 283
Oppgradering formålbygg 2016	3 706 398	4 000 000	-293 602
Isfjorden samfunnshus	873 777	-	873 777
Avsetning til kapitalfond salg Veøy	-	2 500 000	-2 500 000
Tilskudd til investering Molde og R. havn	3 920 000	3 920 000	-
Utskifting armatur gatelys	1 176 613	1 000 000	176 613
Utarbeidelse av hovedplan for veg	1 863 986	2 000 000	-136 014
Sentrumsplan	29 214 034	35 150 000	-5 935 966
Helseløype - folkehelseiltak, gang/sykkelvei	705 788	1 901 158	-1 195 370
Avdrag Husbanklån, selvkost	1 954 618	-	1 954 618
Utlån etableringslån/startlån	4 442 267	5 000 000	-557 733
KLP egenkapitaltilskudd	1 669 418	1 300 000	369 418
			-
Sum	242 542 193	286 309 186	-43 766 993

9. MELDING OM EIGARFORHOLD

RAUMA ENERGI AS	
INFORMASJON OM SELSKAPET	
Forretningsadresse:	Øran Vest, 6300 Åndalsnes
Postadresse:	Øran Vest, 6300 Åndalsnes
Nettadresse:	www.rauma-energi.no
Stiftingsdato:	24.05.1994
Organisasjonsnr.:	970 974 253
Daglig leder:	Alf Vee Midtun

EIGARAR
Rauma kommune: 100 % Aksjekapital: NOK 60 000 000

SELSKAPETS FORMÅL (VEDTEKTENES § 3)								
<ul style="list-style-type: none">○ Produsere, transportere og omsette energi mest mulig effektivt○ Drive anna verksemd i naturleg tilknytning til dei nevnte føremål○ Bidra til en sikker og rasjonell energiforsyning								
STYRE / GENERALFORSAMLING								
<p>Styret består av 6 medlemmer. I tillegg møter 1 observatør frå de ansatte.</p> <p>5 styremedlemmer veljast av generalforsamlinga.</p> <p>1 styremedlem og observatøren veljast av og blant dei tilsette.</p> <p>Dagens styre: Arne Steffen Lillehagen (leder), Marit Nauste, Heidi Ekrem, Øyvind Hovde, David Grøvdal og Alf Inge Remen</p> <p>Rauma kommunestyre utgjør generalforsamlinga i selskapet.</p>								
SELSKAPET HAR FØLGJANDE EIGARPOSTAR I ANDRE SELSKAP								
<table><tbody><tr><td>Rauma Energi Kraft AS</td><td>100,00 %</td></tr><tr><td>Rauma Energi Bredbånd AS</td><td>100,00 %</td></tr><tr><td>Energi 1 Kraft AS</td><td>20,00 %</td></tr><tr><td>Romsdal Innovasjon AS</td><td>16,7 %</td></tr></tbody></table>	Rauma Energi Kraft AS	100,00 %	Rauma Energi Bredbånd AS	100,00 %	Energi 1 Kraft AS	20,00 %	Romsdal Innovasjon AS	16,7 %
Rauma Energi Kraft AS	100,00 %							
Rauma Energi Bredbånd AS	100,00 %							
Energi 1 Kraft AS	20,00 %							
Romsdal Innovasjon AS	16,7 %							

Verma Nærbutikk AS	7,60 %
Trønderkraft AS	5,00 %
SmartHub AS	4,46 %
Langfjordforbindelsen AS	0,23 %

LØNN OG GODTGJERING TIL DAGLIG LEIAR OG STYRET

Lønn og annen godtgjering til daglig leiar: kr. 1 084 000 (2016)

Godtgjering til styret i selskapet: Kr. 264 000 og datterselskap kr. 175 000 (2016)

KOMMUNENS EIGARSTRATEGI OG FORVENTNINGAR

Eigarstrategi:

Eigarskapet er langsiktig og industrielt og finansielt motivert.

Rauma Kommune har ambisjon om 100% eigarskap, og skal eie minimum 67 % av selskapet.

Det forventas en langsiktig utvikling og verdauke av selskapet med lav risiko.

Avkastningskravet til selskapet etter skatt er minimum 6% av totalkapitalen.

Årlig utbytteforventning er konkretisert til 8 MNOK. Det vil si at egenkapital og verdier vil byggjas opp i selskapet. Nye enkeltinvesteringar som utgjer over 10% av totalkapitalen skal godkjennas av generalforsamlinga.

REKNESKAP

Årsrekneskapet for 2016 er revidert. Årets resultat etter skatt vart 35 148 251 kr for morselskapet og 33 870 840 for konsernet. Ein ekstraordinær gevinst på 24 millionar var knytt til sal av eigedom.

RAUMA KULTURHUS OG KONFERANSEENTER AS**INFORMASJON OM SELSKAPET**

Forretningsadresse:	Vollan 8a, 6300 Åndalsnes
Postadresse:	Vollan 8a, 6300 Åndalsnes
Nettadresse:	
Stiftingsdato:	18.05.2006
Organisasjonsnr.:	889 883 782
Daglig leder:	Arne Hop

EIGARAR

Rauma kommune: 100 %
Aksjekapital: NOK 1 500 000

SELSKAPETS FORMÅL (VEDTEKTENES § 3)

Bygge og eige eit kulturhus og konferansesenter i tilknytning til Grand Hotel Bellevue på Åndalsnes og hermed forbunden verksemd.

STYRE / GENERALFORSAMLING

Styret skal bestå av 3 medlemmer, som veljast av generalforsamlinga.
Dagens styre: Perry Helge Ulvestad (leder), Mette Rye, Stig Malones
Ordfører utgjør generalforsamlinga i selskapet.

LØNN OG GODTGJERING TIL DAGLIG LEIAR OG STYRET

Lønn og annen godtgjering til daglig leiar: 0 kr. (2016)
Godtgjering til styret i selskapet: 0 (2016)

KOMMUNENS EIGARSTRATEGI OG FORVENTNINGAR

Føremålet med Rauma Kultur og konveransesetner er at selskapet skal ta hand om kommunens rolle som eigar av Rauma kulturhus og konferansesenter.

REKNESKAP

Rekneskapet for 2016 er ikkje revidert pr. 15.03.17
Restgjeld i KLP Banken pr. 31.12.2016 er kr. 15 663 080,-

RAUMA BOLIGER AS	
INFORMASJON OM SELSKAPET	
Forretningsadresse:	Vollan 8a, 6300 Åndalsnes
Postadresse:	Vollan 8a, 6300 Åndalsnes
Nettadresse:	
Stiftingsdato:	17.09.2014
Organisasjonsnr.:	914 047 692
Daglig leder:	Anders A. Hagen

EIGARAR
Rauma kommune: 100 %
Aksjekapital: NOK 1 000 000

SELSKAPETS FORMÅL (VEDTEKTENES § 3)
Selskapets virksomhet er å utvikle, eie, drifte og forvalte sosial- og omsorgsboliger for Rauma kommune, samt alt i forbindelse hermed. Selskapet har ikke erverv til formål.
Det skal ikke tas ut utbytte fra selskapet. Eventuelt overskudd skal tilbakeføres til drift av selskapet. Ved evt oppløsning av selskapet, skal selskapets verdier benyttes til å drifte og forvalte sosial- og omsorgsboliger i Rauma kommune.

STYRE / GENERALFORSAMLING
Styret skal bestå av 3-5 medlemmer, som veljast av generalforsamlinga.
Dagens styre: Oddbjørn Wærås (leder), Per Einar Langseth og Linda Moen
Rauma kommunestyre utgjør generalforsamlinga i selskapet.

LØNN OG GODTGJERING TIL DAGLIG LEIAR OG STYRET
Lønn og annen godtgjering til daglig leiar: 595.000 kr. (2016)
Godtgjering til styret i selskapet: 79 800 kr. (2016)

KOMMUNENS EIGARSTRATEGI OG FORVENTNINGAR
Føremålet med Rauma Boliger er at selskapet skal ta hand om kommunens rolle som byggherre/eigar og forvaltar/drivar av alle typar omsorgs- og sosialbustader.
Forvaltninga skal føregå til sjølvkost.

REKNESKAP
Rekneskapet for 2016 er ikkje revidert pr. 15.03.17

NORDVEGGEN AS**INFORMASJON OM SELSKAPET**

Forretningsadresse:	Strandgata 6, 6300 Åndalsnes
Postadresse:	Strandgata 6, 6300 Åndal
Nettadresse:	www.nordveggen.no
Stiftelsesdato:	30.11.2004
Organisasjonsnr.:	987 581 670
Daglig leder:	Solveig Brøste Sletta konstituert fra 01.07.2016 Helene Rødseth var leder fram til 30.06.2016

EIERE

Endret 21.06.2016

Rauma Næringslag	30,6 %
Rauma kommune	30,0%
Romsdal Reiseliv og Handel	1,9%
Romsdal Innovasjon	19,5%
ProtoMore Kunnskapspark	5,0%
Ålesund Kunnskapspark	5,0%
Sintef Raufoss Manufacturing	5,0%
Sparebanken Møre	3,0%

Aksjekapital: NOK 500 000. Herav utgjør overkurs kr 180.000.

SELSKAPETS FORMÅL (VEDTEKTENES § 3)

Formål og virkefelt

Selskapets formål er å skape samfunnsutvikling, næringsvekst, innovasjonsprosjekter og være en fremtidsrettet regional utviklingsaktør. Selskapet skal søke regionalt og nasjonalt samarbeid gjennom innovasjonsprosjekter, samt initiere og delta i samarbeid med eksterne partnere og miljøer som ønsker å skape nyetableringer og kommersialisering av produkt- og forretningsideer sammen med innovasjonsmiljøet på Åndalsnes.

STYRE / GENERALFORSAMLING

§5: Styre Selskapets styre skal bestå av 5 til 10 medlemmer med personlige varamedlemmer. Styret velges for to år av gangen. Ordfører i Rauma kommune og leder i Rauma Næringslag skal være blant styremedlemmene.

§7: Generalforsamling Generalforsamling i selskapet utgjøres av aksjonærene i selskapet. Ordinær

generalforsamling avholdes hvert år innen utgangen av juni måned. Innkallelse til generalforsamling skjer skriftlig med to ukers varsel. Innkallelsen skal angi de saker som skal behandles. Forslag fra aksjonærene må, for å komme med til generalforsamlingen, være innlevert styrets leder innen tre uker før generalforsamlingen. Generalforsamlingen ledes av styrets leder dersom ikke annen møteleder velges. På generalforsamlingen har hver aksje en (1) stemme. Aksjonærer kan la seg representere ved fullmektig med skriftlig fullmakt.

Styre fra generalforsamling 21.06.2016: Lars Stenerud (leder), Lars Olav Hustad, Stein Lindseth, Arvid Gjerde, Per Erik Dalen, Hilde Aspås, Anita Vik Buckley, Håvard Ulvestad og Lars Rognås.

SELSKAPET HAR FØLGENDE EIERPOSTER I ANDRE SELSKAPER

Ingen

LØNN OG GODTGJØRELSER TIL DAGLIG LEDER OG STYRET

Lønn og annen godtgjørelse til daglig leder: kr. 669.421 (2016)

Godtgjørelse til styret i selskapet: kr. 75.000 (2016)

KOMMUNENS EIERSTRATEGI OG FORVENTNINGER

Eierskapet er langsiktig og politisk motivert. Det utbetales f.t. ingen utbytte fra selskapet.

REGNSKAP

Regnskapet for 2016 er revidert og funnet i orden.

Årsresultat: kr. – 1.012

Egenkapital: kr. 531.613

Gjeld: kr. 1.553.203

MØRE OG ROMSDAL REVISJON IKS

Til kommunestyret i Rauma kommune

Kopi:
Kontrollutvalget
Formannskapet
Administrasjonssjef
Kommunen

Deres referanse:

Vår referanse:

Arkivkode:

Sted/dato

Anne Oterhals

R3/2016

Molde, 16. mai 2017

UAVHENGIG REVISORS BERETNING

Uttalelse om revisjonen av årsregnskapet

Konklusjon

Vi har revidert Rauma kommunes årsregnskap som viser kr 426 949 301 til fordeling drift og et regnskapsmessig mindreforbruk på kr 11 678 231. Årsregnskapet består av balanse per 31. desember 2016, driftsregnskap, investeringsregnskap og økonomiske oversikter for regnskapsåret avsluttet per denne datoen og noter til årsregnskapet, herunder et sammendrag av viktige regnskapsprinsipper. Etter vår mening er det medfølgende årsregnskapet avgitt i samsvar med lov og forskrifter og gir en dekkende fremstilling av den finansielle stillingen til Rauma kommune per 31. desember 2016, og av resultatet for regnskapsåret som ble avsluttet per denne datoen i samsvar med lov, forskrift og god kommunal regnskapsskikk i Norge.

Grunnlag for konklusjonen

Vi har gjennomført revisjonen i samsvar med lov, forskrift og god kommunal revisjonsskikk i Norge, herunder de internasjonale revisjonsstandardene (ISA-ene). Våre oppgaver og plikter i henhold til disse standardene er beskrevet i *Revisors oppgaver og plikter ved revisjon av årsregnskapet*. Vi er uavhengige av kommunen slik det kreves i lov og forskrift, og har overholdt våre øvrige etiske forpliktelser i samsvar med disse kravene. Etter vår oppfatning er innhentet revisjonsbevis tilstrekkelig og hensiktsmessig som grunnlag for vår konklusjon.

Øvrig informasjon

Administrasjonssjefen er ansvarlig for øvrig informasjon. Øvrig informasjon består av kommunens årsrapport, men inkluderer ikke årsregnskapet og revisjonsberetningen. Vår uttalelse om revisjonen av årsregnskapet dekker ikke øvrig informasjon, og vi attesterer ikke den øvrige informasjonen.

I forbindelse med revisjonen av årsregnskapet er det vår oppgave å lese øvrig informasjon med det formål å vurdere hvorvidt det foreligger vesentlig inkonsistens mellom øvrig informasjon og årsregnskapet, kunnskap vi har opparbeidet oss under revisjonen, eller hvorvidt den tilsynelatende inneholder vesentlig feilinformasjon. Dersom vi hadde konkludert med at den øvrige informasjonen inneholder vesentlig feilinformasjon er vi pålagt å rapportere det. Vi har ingenting å rapportere i så henseende.

Administrasjonssjefens ansvar for årsregnskapet

Administrasjonssjefen er ansvarlig for å utarbeide årsregnskapet i samsvar med lov og forskrifter, herunder for at det gir en dekkende fremstilling i samsvar med lov, forskrift og god kommunal regnskapsskikk i Norge. Administrasjonssjefen er også ansvarlig for slik intern kontroll han finner nødvendig for å kunne utarbeide et årsregnskap som ikke inneholder vesentlig feilinformasjon, verken som følge av misligheter eller utilsiktede feil.

Revisors oppgaver og plikter ved revisjonen av årsregnskapet

Vårt mål med revisjonen er å oppnå betryggende sikkerhet for at årsregnskapet som helhet ikke inneholder vesentlig feilinformasjon, verken som følge av misligheter eller utilsiktede feil, og å avgi en revisjonsberetning som inneholder vår konklusjon. Betryggende sikkerhet er en høy grad av sikkerhet, men ingen garanti for at en revisjon utført i samsvar med lov, forskrift og god kommunal regnskapsskikk i Norge, herunder ISA-ene, alltid vil avdekke vesentlig feilinformasjon som eksisterer. Feilinformasjon kan oppstå som følge av misligheter eller utilsiktede feil. Feilinformasjon blir vurdert som vesentlig dersom den enkeltvis eller samlet med rimelighet kan forventes å påvirke økonomiske beslutninger som brukerne foretar basert på årsregnskapet.

Se <http://www.nkrf.no/revisjonsberetninger> for nærmere beskrivelse av revisors oppgave og plikter.

Vi kommuniserer med kontrollutvalg og administrasjonssjefen blant annet om det planlagte omfanget av revisjonen og til hvilken tid revisjonsarbeidet skal utføres. Vi veksler også informasjon om forhold av betydning som vi har avdekket i løpet av revisjonen, herunder om eventuelle svakheter av betydning i den interne kontrollen.

Uttalelse om øvrige lovmessige krav

Konklusjon om budsjett

Basert på vår revisjon av årsregnskapet som beskrevet ovenfor, mener vi at de disposisjoner som ligger til grunn for årsregnskapet i det alt vesentlige er i samsvar med budsjettvedtak, og at budsjettbeløpene i årsregnskapet stemmer med regulert budsjett.

Konklusjon om årsberetningen

Basert på vår revisjon av årsregnskapet som beskrevet ovenfor, mener vi at opplysningene i årsberetningen om årsregnskapet er konsistente med årsregnskapet og er i samsvar med lov og forskrifter.

Konklusjon om registrering og dokumentasjon

Basert på vår revisjon av årsregnskapet som beskrevet ovenfor, og kontrollhandlinger vi har funnet nødvendig i henhold til internasjonal standard for attestasjonsoppdrag (ISAE) 3000 «Attestasjonsoppdrag som ikke er revisjon eller forenklet revisorkontroll av historisk finansiell informasjon», mener vi at ledelsen har oppfylt sin plikt til å sørge for ordentlig og oversiktlig registrering og dokumentasjon av kommunens regnskapsopplysninger i samsvar med lov og god bokføringskikk i Norge.

Andre forhold

Uten at det har betydning for konklusjonen om årsregnskapet vil vi presisere at note 5 vedrørende varige driftsmidler er feil. Vi viser også til omtale i note 4.

Molde 16. mai 2017


Anne Oterhals

oppdragsansvarlig revisor