

Kommunestyrets vedtak av 9.12.2021

Budsjett 2022 og økonomiplan 2022-2025

Samfunnsplanens handlingsprogram 2022-2025



# Innhold

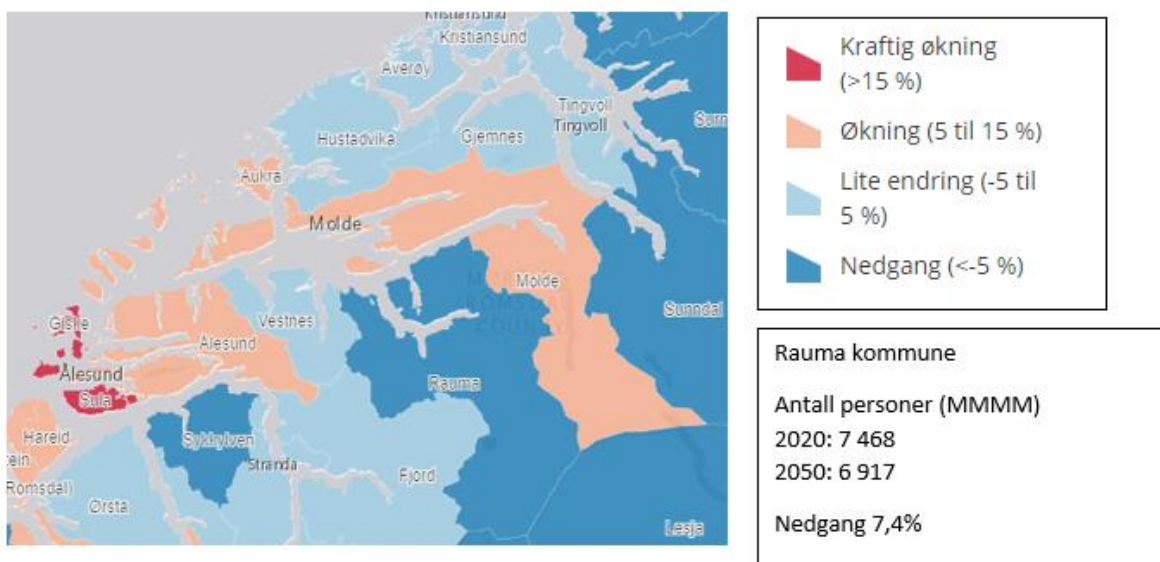
<b>1</b>	<b>INNLEDNING</b> .....	<b>5</b>
<b>2</b>	<b>STATUS OG UTFORDRINGSBILDE</b> .....	<b>9</b>
2.1	SAMFUNNSPLAN 2019-2030.....	9
2.2	ÅRSRAPPORT 2020.....	9
2.3	OMSTILLINGSBEHOV I ØKONOMIPLANPERIODEN .....	10
2.4	KOMMUNEBAROMETERET – TILSTANDEN INNENFOR DE KOMMUNALE TJENESTENE.....	12
2.5	STYRKER OG SVAKHETER – MULIGHETER OG TRUSLER .....	13
<b>3</b>	<b>HANDLINGSPLAN FOR RAUMASAMFUNNET</b> .....	<b>14</b>
3.1	UTGANGSPUNKT .....	14
3.2	MÅL FOR SAMFUNNSUTVIKLINGEN .....	14
3.3	KOMMUNE-NM.....	15
3.4	UTFORDRINGER.....	16
3.5	HANDLINGSPLAN RAUMASAMFUNNET 2022-2025.....	16
<b>4</b>	<b>MÅL OG ENDRINGSBEHOV</b> .....	<b>17</b>
4.1	REGJERINGENS KOMMUNEOPPLEGG FOR 2022 .....	18
4.2	VURDERING AV ENDRINGER I OPPGAVER OG RAMMER FRA STATEN.....	18
4.3	KONSEKVENJUSTERT ØKONOMIUTVIKLING FOR PERIODEN 2022-2025.....	20
4.4	MÅL FOR DEN KOMMUNALE VIRKSOMHETEN MOT 2025 .....	21
4.5	MÅL FOR ØKONOMI.....	21
4.6	MÅL FOR KOMMUNEORGANISASJONEN .....	23
4.7	MÅL FOR TJENESTENE.....	24
4.8	MÅL FOR SAMFUNNSUTVIKLINGEN .....	25
4.9	KLIMA-MÅL FOR KOMMUNEN SOM ORGANISASJON .....	26
<b>5</b>	<b>ØKONOMIPLAN DRIFT 2022-2025</b> .....	<b>27</b>
5.1	ØKONOMISK OMSTILLINGSPLAN .....	27
5.2	FINANSOMRÅDET .....	29
<b>6</b>	<b>DRIFTSBUDSJETT 2022-2025 INKL. TILTAK OG FORPLIKTENDE PLAN FOR INNDEKNING AV TIDLIGERE ÅRS UNDERSKUDD</b> .....	<b>31</b>
6.1	KOMMENTARER TIL FORESLÅTTE OMSTILLINGER OG KUTT-TILTAK .....	34
<b>7</b>	<b>ØKONOMIPLAN INVESTERINGER 2022-2025</b> .....	<b>36</b>
7.1	HOVEDTALL.....	36
7.2	GJELDSUTVIKLING .....	36
7.3	INVESTERINGSPROGRAM 2022-2025 .....	38
7.4	KOMMENTARER TIL INVESTERINGSTILTAKENE .....	41
<b>8</b>	<b>UTGANGSPUNKT OG PREMISER FOR TJENESTEOMRÅDENE</b> .....	<b>44</b>
<b>9</b>	<b>POLITISK STYRING OG KONTROLLORGANER</b> .....	<b>45</b>
9.1	INNHold .....	45
9.2	LEDELSE OG ORGANISERING .....	45
9.3	UTFORDRINGSBILDE .....	45
9.4	MÅL .....	45
9.5	VIKTIGE TILTAK OG ENDRINGER OG FORSLAG TIL RAMME: .....	45
<b>10</b>	<b>SENTRALADMINISTRASJONEN</b> .....	<b>46</b>
10.1	INNHold .....	46
10.2	LEDELSE OG ORGANISERING .....	46
10.3	UTFORDRINGSBILDE .....	46
10.4	MÅL .....	46

10.5	VIKTIGE TILTAK OG ENDRINGER, SAMT FORSLAG TIL RAMMER .....	46
10.6	INVESTERINGER I PERIODEN .....	47
<b>11</b>	<b>BARNEHAGE.....</b>	<b>48</b>
11.1	INNHold .....	48
11.2	LEDELSE OG ORGANISERING .....	48
11.3	UTFORDRINGSBILDE .....	48
11.4	MÅL .....	48
11.5	VIKTIGE TILTAK OG ENDRINGER – SAMT RAMME .....	49
11.6	INVESTERINGER I PERIODEN .....	49
11.7	ANNET .....	49
<b>12</b>	<b>GRUNNSKOLEN .....</b>	<b>50</b>
12.1	INNHold .....	50
12.2	LEDELSE OG ORGANISERING .....	50
12.3	UTFORDRINGSBILDE .....	50
12.4	MÅL .....	51
12.5	VIKTIGE TILTAK OG ENDRINGER – SAMT RAMME .....	51
12.6	INVESTERINGER I PERIODEN .....	52
12.7	ANNET .....	52
<b>13</b>	<b>HELSE OG OMSORG.....</b>	<b>52</b>
13.1	INNHold .....	52
13.2	UTFORDRINGSBILDE .....	52
13.3	MÅL .....	53
13.4	VIKTIGE TILTAK OG ENDRINGER – SAMT RAMME .....	53
13.5	ANNET .....	55
<b>14</b>	<b>HELSE OG VELFERD .....</b>	<b>55</b>
14.1	INNHold .....	55
14.2	UTFORDRINGSBILDE .....	56
14.3	MÅL .....	56
14.4	VIKTIGE TILTAK OG ENDRINGER – SAMT RAMME: .....	56
14.5	INVESTERINGER I PERIODEN .....	57
14.6	ANNET .....	57
<b>15</b>	<b>KULTUR .....</b>	<b>57</b>
15.1	INNHold .....	57
15.2	UTFORDRINGSBILDE .....	58
15.3	MÅL .....	58
15.4	VIKTIGE TILTAK OG ENDRINGER – SAMT RAMME .....	58
15.5	INVESTERINGER I PERIODEN .....	58
15.6	ANNET .....	59
<b>16</b>	<b>UTBYGGING.....</b>	<b>59</b>
16.1	INNHold .....	59
16.2	UTFORDRINGSBILDE .....	59
16.3	MÅL .....	59
16.4	VIKTIGE TILTAK OG ENDRINGER – SAMT RAMME: .....	60
16.5	INVESTERINGER I PERIODEN .....	60
16.6	ANNET .....	62
<b>17</b>	<b>VEDLEGG.....</b>	<b>63</b>
17.1	BEVILGNINGSOVERSIKT DRIFT (SE OGSÅ KAP.5) .....	63
17.2	BUDSJETTskJEMA – DRIFTSRAMMER.....	64
17.3	BUDSJETTskJEMA BEVILGNINGSOVERSIKT INVESTERING.....	65
17.4	ØKONOMISK OVERSIKT DRIFT .....	66

17.5	ANSKAFFELSE OG BRUK AV MIDLER.....	67
17.6	ØVRIGE VEDLEGG: .....	67

# 1 Innledning

SSB publiserte i 2020 prognoser for hvordan Norges befolkning vil utvikle seg fram til 2050. Norge passerer seks millioner innbyggere i 2040, men prognosen viser at Norge eldes i økende tempo, og om ti år vil det være flere eldre enn barn. SSB forventer også at innvandringen vil synke år for år. Til tross for dette er det ventet at alt av folketallsvekst vil komme som innvandring etter 2050.



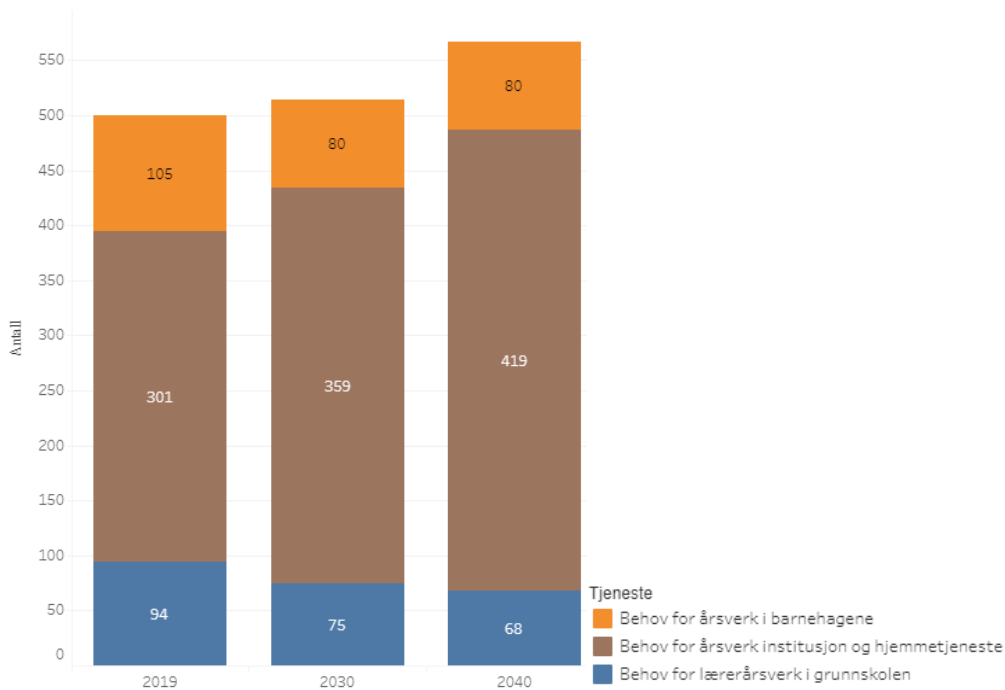
Disse prognosene forteller oss at vi må greie balansekunsten å gi gode tjenester til den befolkningen som til enhver tid er våre brukere, tilpasse tjenestene til endrede behov fortløpende og samtidig jobbe for å bidra til å utvikle Rauma som en attraktiv kommune å bo i.

Endring i folketall slår direkte inn i kommunens utgiftsbehov. I takt med at barnetallene går ned må kostnadene reduseres i barnehage og grunnskole, samtidig som utgiftsbehovet øker på grunn av vekst i antall eldre.

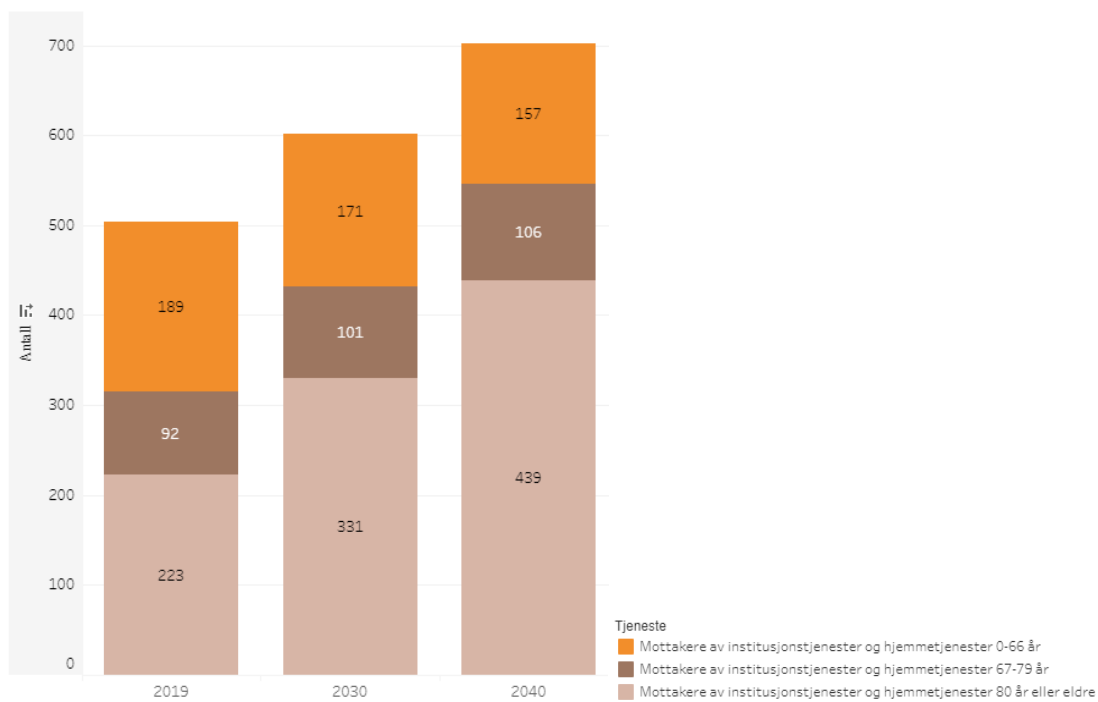
Tilgang på arbeidskraft er en annen faktor. I dag har Møre og Romsdal 3,3 personer i yrkesaktiv alder 20-66 år i forhold til eldre fra 67 år og oppover. I 2040 vil det være 2,2 personer. Dette vil føre til mangel på arbeidskraft og må påvirke hvordan vi planlegger for å yte de kommunale tjenester. Vi må effektivisere bruken av arbeidskraft, og utforming av tjenestene. Ikke minst fordi utfordringene med å rekruttere rett kompetanse også vil øke, når behovet øker, mens antall i yrkesaktiv alder går ned.

Regjeringen har fremskrevet KOSTRA-tall for 2019 etter hovedalternativet for folketallsvekst i SSB, og betydningen dette får pr kommune med samme måte å arbeide på som i dag. Selv om tallene ikke er justert for grensejusteringen, vil trekkene være de samme.

Årsverk. 2019, 2030 og 2040. Rauma

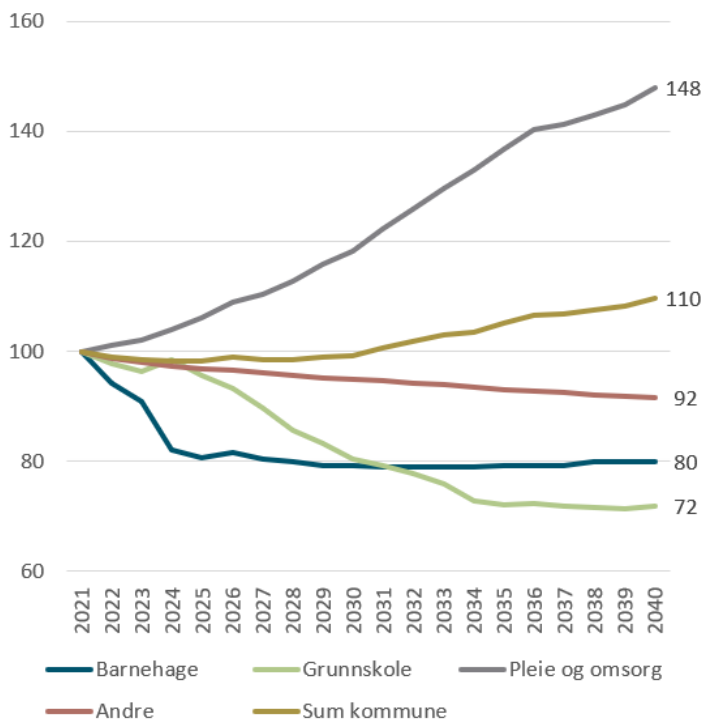


Antall tjenestemottakere. 2019, 2030 og 2040. Rauma



Når vi vet at tallet på innbyggere i aldersgruppen 20-66, og dermed antall sysselsatte, går kraftig ned blir det åpenbart at vi ikke fortsette å gi tjenester i framtida på samme måte som vi har gjort fram til nå. Dette utfordrer oss på tilpasningsevne og innovasjon.

Telemarksforskning har beregnet hvordan utgiftsbehovet er forventet å endre seg for Rauma kommune fram til 2040. Disse beregningene gir oss en god indikasjon på hvordan rammeoverføringene fra staten vil endres som følge av endringene i befolknings sammensetning.



Endring i utgiftsbehov 2021-2040. Indeksert utvikling 2021=100. SSB alt. M. Rauma kommune. Kilde: SSB/TBU/beregninger ved TF

Grafen over viser at kostnadene til barnehage og grunnskole bare vil være 70-80% av dagens kostnader når vi kommer til 2040. Tilsvarende ventes en vekst i kostnadene til pleie og omsorg med nærmere 50%.

2040 er langt frem i tid – kan vi vente med å omstille oss?

Telemarksforskning har også beregnet hvordan demografikostnadene endres i økonomiplanperioden.

Demografikostnader 2022-2025. SSB alt. M. Rauma kommune. Faste mill. 2021-kr. Kilde: SSB/TBU/beregninger ved TF

	2022	2023	2024	2025	2022-2025
0-5 år	-4,7	-2,8	-7,1	-1,1	-15,7
6-15 år	-3,1	-2,1	2,9	-4,1	-6,4
16-66 år	-1,8	-1,0	-0,8	-0,1	-3,6
67-79 år	2,6	1,5	0,1	-0,5	3,7
80-89 år	3,8	4,3	5,2	4,1	17,4
90 år og eldre	-2,4	-2,5	-0,4	1,2	-4,1
<b>Sum</b>	<b>-5,6</b>	<b>-2,4</b>	<b>-0,1</b>	<b>-0,5</b>	<b>-8,6</b>
<b>0-66 år</b>	<b>-9,5</b>	<b>-5,8</b>	<b>-5,0</b>	<b>-5,3</b>	<b>-25,7</b>
<b>67 år og eldre</b>	<b>3,9</b>	<b>3,4</b>	<b>4,9</b>	<b>4,9</b>	<b>17,0</b>

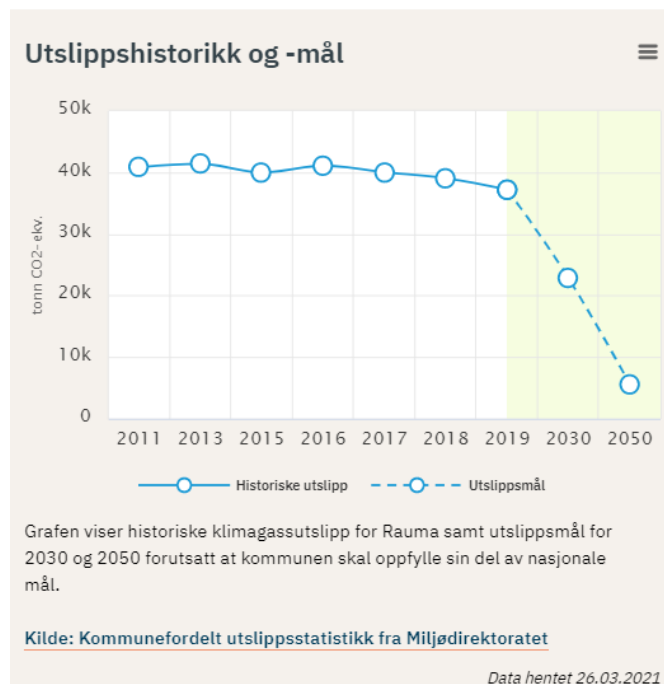
I sum viser fremstillingen over at vi må forberede oss på en reduksjon i inntekter fra staten på nærmere 9 millioner kroner de neste fire åra. Dette fordi demografikostnadene for barnehage og skole reduseres kraftig

og mer enn oppveier at vi i samme periode har en økning i kostnader til pleie og omsorg. Nedgangen i barnehage er markant, noe som gjør det nødvendig å vurdere strukturen på kommunens barnehagetilbud.

I tillegg til et klart behov for å tilpasse tjenestetilbudet til kommunens demografi, har vi fortsatt utfordringer med å tilpasse dagens tjenestetilbud til disponibel økonomisk ramme.

I årene som kommer må samfunnet omstille seg til at vekst og utvikling må skje innenfor naturens tålegrense. Rauma må redusere sine utslipp for å følge vedtatt klimalov som har fastsatt 40% reduksjon i utslipp innen 2030.

Dette kan illustreres slik:



Med utgangspunkt i dette kan vi oppsummere utfordringene i denne økonomiplanen slik:

1. vi må vri ressursinnsats fra barnehage og skole og over til helse og omsorg i takt med den demografiske utviklingen
2. vi må fortsette tilpasningen den kommunale driften til tilgjengelige økonomisk rammer
3. vi må iverksette konkret tiltak for å redusere Rauma-samfunnets klimaavtrykk



## 2 Status og utfordringsbilde

### 2.1 Samfunnsplan 2019-2030

Ny samfunnsplan ble vedtatt av kommunestyret 13.12.2018 med planperspektiv fram mot 2030. Samfunnsplanen viderefører visjonen om «Verdens beste kommune for naturglade mennesker» og fornyer våre felles verdier «Samarbeidsvillig, Ekte og Raus». Samfunnsplana slår fast at FNs bærekraftsmål skal være styrende for kommunens arbeid.

Utfordringsbildet kjennetegnes av følgende:

- Rauma har et betydelig omstillingsbehov i tjenestene – på grunn av demografi, økonomi, og rekrutteringsbehov
- Kommunebarometeret plasserer Rauma i på 180. plass blant landets kommuner. Hovedutfordring er økonomi
- Rauma har et betydelig potensiale for vekst innenfor naturbasert reiseliv
- Behov for vekst i antall innbyggere og økt boligbygging
- Vi må bidra med vårt for å løse verdens klimautfordringer

Ambisjonene i samfunnsplanen er konkretisert til tre mål fram til 2030:

- 200 nye innbyggere
- 200 nye arbeidsplasser
- 200 nye boliger

De fem hovedstrategiene for å nå disse målene er:

- Samferdsel og regionale ambisjoner
- Tilflytting og attraktivitet
- Næringsliv og arbeidsplasser
- Lokal samfunnsutvikling og lokaldemokrati
- Miljø og folkehelse

### 2.2 Årsrapport 2020

Årsrapporten omfatter både årsberetning og årsregnskap for 2020 og gir en samlet oversikt over kommunens virksomhet både når det gjelder mål og måloppnåelse innenfor områdene samfunn, organisasjon, tjenesteproduksjon og økonomi. Årsrapporten 2020 ble godkjent i kommunestyret i møte 20. mai 2021. Regnskapet viste et underskudd på 31 mill. kroner. Rauma kommune har ikke lenger midler i disposisjonsfond. Årsrapport 2020 kan leses her: <https://www.rauma.kommune.no/om-kommunen/planer-styringsdokument-og-rapporter/arsrapporter/>

## 2.3 Omstillingsbehov i økonomiplanperioden

I innledningen er det gjort rede for hvordan kommunens økonomi vil endre seg som følge av at antall innbyggere i de ulike aldersgruppene endres.

Årlig får Rauma kommune KOSTRA-analyse fra Telemarksforskning for at denne kunnskapsbasen skal bli mer relevant for økonomisk styring og planlegging. I denne analysen er det nyttig å vurdere både dagens ressursfordeling og hvordan denne er sammenlignet med et beregnet utgiftsbehov.

Rauma kommune har utgiftskorrigerede frie inntekter på 102 prosent, dvs. at vi har minst like store inntekter som gjennomsnittet i forhold til vårt utgiftsbehov. Da er dette inkludert eiendoms-skatt, konsesjonskraftinntekter, havbruksfond og at vi har 3,5% lavere arbeidsgiveravgift. Men utbytte er ikke tatt med.

Tabellen nedenfor viser dagens ressursfordeling som andel av totale utgifter. Rauma kommune hadde en noe høyere andel ressursbruk (netto driftsutgifter/egenfinansiering) på de sentrale tjenesteområdene som inngår i inntektssystemet enn landsgjennomsnittet i 2020, men i denne tabellen har vi ikke korrigert for forskjeller i utgiftsbehov mellom kommunene:

*Andel av totale netto driftsutgifter på ulike tjenesteområder. Kilde: KOSTRA, beregninger ved TF*

	Rauma			K-gr. 1	Hele landet
	2018	2019	2020	2020	2020
Barnehage (F201, 211, 221)	12,5	12,8	12,6	13,6	14,2
Administrasjon og styring (F100, 110, 120, 121, 130)	8,0	7,4	7,8	8,3	7,3
Landbruk (F329)	0,4	0,3	0,4	0,3	0,2
Grunnskole (F202, 215, 222, 223)	21,5	21,2	19,7	23,5	22,0
Pleie og omsorg (F234, 253, 254, 261)	43,0	43,6	39,8	33,6	30,6
Kommunehelse (F232, 233, 241)	5,0	5,4	4,7	5,2	5,4
Barnevern (F244, 251, 252)	2,2	2,3	2,4	3,2	3,3
Sosialtjeneste (F242, 243, 281)	2,9	3,6	3,2	2,6	4,1
<b>Sum sentrale tjenesteområder</b>	<b>95,5</b>	<b>96,6</b>	<b>90,6</b>	<b>90,3</b>	<b>87,1</b>
Fys.planl./kult.minne/natur/nærmiljø (F301, 302, 303, 335, 360, 365)	1,3	1,3	1,3	1,1	1,1
Kultur (F231, 370, 373, 375, 377, 380, 381, 383, 385, 386)	3,2	3,1	2,9	2,9	4,2
Kirke (F390, 393)	1,3	1,1	1,0	1,1	0,9
Samferdsel (F330, 332)	2,4	2,7	2,4	1,9	1,5
Brann og ulykkesvern (F338, 339)	1,7	1,9	2,1	1,4	1,4
<b>Sum andre områder</b>	<b>9,9</b>	<b>10,1</b>	<b>9,7</b>	<b>8,4</b>	<b>9,1</b>
<b>Totalt</b>	<b>105,4</b>	<b>106,7</b>	<b>100,3</b>	<b>98,7</b>	<b>96,2</b>

Rauma kommune er 9% dyrere å drive enn en gjennomsnittskommune, pga relativ flere eldre. De utgiftsbehovskorrigerede beregningene for 2020, se tabellen nedenfor, viser at Rauma kommune samlet sett hadde merutgifter på 30,8 mill. kroner i forhold til kommunens «normerte utgiftsnivå» på sentrale tjenesteområder i 2020. Dette tilsvarer merforbruket i 2020. Om vi klarer å tilpasse oss et normert nivå så vil vi være i balanse økonomisk.

I denne beregningen er det altså tatt hensyn til at Rauma kommune har et høyere beregnet utgiftsnivå enn «gjennomsnittskommunen». I siste kolonne er det også tatt hensyn til at kommunens inntektsnivå ligger over normert. Merk at oversikten er avgrenset til de sentrale tjenesteområdene som inngår i inntektssystemet. Tallene påvirkes av at helse- og omsorgssektoren hadde et alt for høyt kostnadsnivå i 2020. Til tross for pandemien har Helse og omsorg redusert merforbruket med 10 millioner i 2020. Avviket mot normert var 10 millioner høyere i 2019 (37 millioner) for Helse og omsorg. Dersom man ser bort fra helse og omsorg, har de øvrige tjenesteområdene et kostnadsnivå som er 2,6 mill. lavere enn normert og

inntektsjustert nivå, men 7 millioner høyere enn normert. Normert nivå er det nivå vi bør ligge på i denne planperioden.

KOSTRA- og effektivitetsanalyse. Rauma kommune 2020. Kilde: KOSTRA/KMD, beregninger ved TF

	Beregnet utgiftsbehov 2020	Netto driftsutgifter 2020			Mer-/mindreforbruk sammenlignet med		
		Rauma kommune	Landsgjennomsnitt	Rauma "normert nivå"	Landsgjennomsnittet	"Normert nivå"	«Normert og inntektsjust. nivå»
		kr pr innb	kr pr innb	kr pr innb	Mill. kr	Mill. kr	Mill. kr
Barnehage	0,9188	9 198	9 174	8 428	0,2	5,7	4,3
Administrasjon	1,0640	5 688	4 790	5 097	6,7	4,4	3,7
Landbruk	2,8438	317	108	308	1,6	0,1	0,0
Grunnskole	1,0693	14 357	14 131	15 110	1,7	-5,6	-7,9
Pleie og omsorg	1,2828	29 051	19 763	25 351	69,1	27,5	24,4
Kommunehelse	1,1643	3 382	3 470	4 040	-0,7	-4,9	-5,4
Barnevern	0,8020	1 752	2 155	1 728	-3,0	0,2	-0,2
Sosialtjeneste	0,6932	2 286	2 631	1 824	-2,6	3,4	2,9
<b>Sum</b>	<b>1,0947</b>				<b>72,9</b>	<b>30,8</b>	<b>21,8</b>

Når det gjelder områdene utenfor inntektssystemet viser tabellen under at vi blant annet bruker mye på samferdsel og brann og ulykkesvern, og mindre på kultur. Sistnevnte har økt siden 2019. Vi bruker vesentlig mer enn gjennomsnittskommunen til drift av kommunale veier (bla gatelys og vedlikehold), og på brannvesen. Vi har også vedlikeholdsansvar for et stort antall kirker.

Ressursbruk på andre utvalgte områder. Rauma kommune 2020. Kilde: KOSTRA, beregninger ved TF

	Netto driftsutgifter (i kr per innb.)			Mer-/mindreforbruk (mill. kr) sammenlignet med	
	Rauma kommune	Landsgjennomsnitt	Rauma «normert nivå»	Landsgjennomsnittet	«Normert nivå»
Fys.planl./kult.minne/natur/nærmiljø	883	808	885	0,6	0,0
Kultur	2 109	2 644	2 894	-4,0	-5,8
Kirke	741	610	668	1,0	0,5
Samferdsel	1 701	998	1 092	5,2	4,5
Brann og ulykkesvern	1 489	874	957	4,6	4,0
<b>Sum</b>				<b>7,4</b>	<b>3,2</b>

De finansielle nøkkeltallene viser en forverring av hovedstørrelsene brutto og netto driftsresultat. Det er gjennomført en rekke større investeringer i Rauma kommune de senere årene, som gjør at en større del av våre inntekter går til rente og avdrag.

Sentrale finansielle nøkkeltall. I prosent av brutto driftsinntekter 2018-2020. Kilde: SSB

	Rauma			K-gr. 1	Landet
	2018	2019	2020	2020	2020
Brutto driftsresultat	0,4	-3,3	-6,7	0,6	1,5
Netto driftsresultat	0,9	-1,5	-5,7	0,9	2,7
Finansutgifter	3,3	3,4	5,1	4,9	4,3
Disposisjonsfond	3,3	3,1	3,0	9,6	11,7
Netto lånegjeld	97,5	96,3	105,2	97,6	89,9

I økonomiplanperioden må vi også ta høyde for at både ny skole og barnehage i Måndalen er ferdigstilt og at kostnader til rente og avdrag for disse må innarbeides i økonomiplana. I den grad investeringene ikke medfører besparelser i form av mer effektiv drift av de kommunale tjenestene vil utgifter til renter og avdrag måtte dekkes gjennom reduksjon i driftsrammene for de ulike tjenesteområdene.

Tabellene over illustrerer godt at bruk av midler på ett tjenesteområde innebærer mindre midler til et annet tjenesteområde. Tilsvarende vil økte investeringer som regel gi økte finansutgifter og færre midler til fordeling til drift.

I tillegg til denne KOSTRA- og effektivitetsanalysen utarbeider Telemarksforskning også en analyse over konsekvenser av de forestående demografiske endringene.

Tabellen under viser prognose for befolkningsutvikling i Rauma de neste fire åra. Tabellen viser en vekst på 6% i aldersgruppen 67-79 år, mens 80-89 øker med nærmere 26%. På den annen side vil de over 90 år reduseres med 9%. Det er grunn til å merke seg at antall barn i aldersgruppen 0-5 år er ventet å gå ned med 12% - 51 barn de neste fire åra.

*Befolkningsframskrivinger, Rauma kommune 2022-2025. Kilde: SSB alternativ MMMM*

	2021	2022	2023	2024	2025
0-5 år	426	403	390	358	352
6-15 år	836	818	806	823	799
16-66 år	4 290	4 207	4 160	4 124	4 120
67-79 år	1 043	1 085	1 109	1 111	1 103
80-89 år	324	342	363	388	408
90 år og eldre	107	101	95	94	97
<b>Totalt</b>	<b>7 026</b>	<b>6 957</b>	<b>6 924</b>	<b>6 899</b>	<b>6 880</b>
<b>0-66 år</b>	<b>5 552</b>	<b>5 429</b>	<b>5 357</b>	<b>5 306</b>	<b>5 272</b>
<b>67 år og eldre</b>	<b>1 474</b>	<b>1 528</b>	<b>1 567</b>	<b>1 593</b>	<b>1 608</b>

Den demografiske utviklingen får selvsagt betydning for behovet for kommunale tjenester og må tas høyde for i tjenstedimensjoneringen og i økonomiplanen. De økonomiske konsekvensene for de ulike tjenestene har Telemarksforskning beregnet slik:

*Demografikostnader 2022-2025. SSB alt. M. Rauma kommune. Faste mill. 2021-kr. Frie inntekter. Kilde: SSB/TBU/beregninger ved TF*

	2022	2023	2024	2025	2022-2025
Barnehage	-3,6	-2,2	-5,6	-0,9	-12,3
Grunnskole	-2,3	-1,5	2,2	-3,1	-4,8
Pleie og omsorg	1,9	1,9	3,4	3,7	10,8
Kommunehelse	0,0	0,1	0,0	0,0	0,1
Barnevern	-0,5	-0,3	-0,3	-0,3	-1,4
Sosialtjeneste	-0,5	-0,3	-0,1	-0,1	-0,9
<b>Sum</b>	<b>-5,0</b>	<b>-2,3</b>	<b>-0,5</b>	<b>-0,6</b>	<b>-8,4</b>

I perioden anslås Rauma kommune å få reduserte demografikostnader på om lag 8,4 millioner kroner. Ressursbruken til barnehage må reduseres med 12 millioner kroner dersom vi skal frigjøre tilstrekkelig med ressurser til å finansiere økt tjenestebehov i pleie og omsorg (10,8 mill.) i perioden.

Det er grunn til å merke seg at den demografiske utviklingen samlet sett gir reduserte behov i kommunen og dermed tilsvarende lavere overføring fra staten til kommunen. Dette stiller høye krav til kommunens egen evne til omstilling.

## 2.4 Kommunebarometeret – tilstanden innenfor de kommunale tjenestene

Kommunebarometeret har utviklet seg til å bli en sentral kunnskapsbase for status og sammenligning av de kommunale tjenestene i Norge. Rauma er i Kommunebarometeret 2020 på 180. plass i rangeringen av landets kommuner. Dette er en forbedring på 4 plasser siden 2020.

Tabellen nedenfor oppsummerer Kommunebarometerets rangering av de viktigste kommunale tjenestene i forhold til andre kommuner, samt utviklingen som har vært fra 2012 og fram til i dag.

Når det gjelder økonomi har kommunens vært rangert blant de svakeste de siste årene. Kommunen har fortsatt ikke økonomisk buffer i disposisjonsfond. Tabellen viser rangeringen på Kommunebarometeret for de ulike tjenestene for Rauma kommune i perioden 2012 til 2021. Blant våre best rangerte tjenester i barometeret finner vi Helse, vann og avløp, grunnskole og pleie og omsorg. Sosial falt på rangeringen på grunn av manglende rapportering. Det vises til strategien for hvert av tjenestekområdene for ytterligere vurdering av utviklingen av indikatorene.

	2012	2013	2014	2015	2016	2017	2018	2019	2020	2021
Totaltabellen - justert for økonomiske forutsetninger	263	315	201	234	205	281	323	211	184	180
Grunnskole	46	52	76	65	39	146	114	196	160	65
Pleie og omsorg	309	243	214	317	197	397	274	184	124	78
Barnevern	398	407	376	317	203	169	347	149	218	279
Barnehage	387	365	336	394	398	389	370	244	276	207
Helse	320	251	143	96	126	220	367	274	247	57
Sosial	283	313	232	297	270	74	177	174	15	330
Kultur	226	238	246	240	242	304	295	215	188	192
Miljø og ressurser	51	13	197	73	256	152	113	165	120	59
Saksbehandling	361	379	100	213		43	42	233	239	88
Vann og avløp	60	38	311	201	164	272	125	99	38	35
Økonomi	267	229	260	316	404	393	423	373	360	326
Kostnadsnivå	8	20	21	193	147	78	81	48	259	182

## 2.5 Styrker og svakheter – muligheter og trusler

Gjennomgang av status og utfordringer oppsummeres i nedenforstående SWOT:

<b>Styrker nåtid</b> <ul style="list-style-type: none"> <li>- Åndalsnes – attraktiv småby og reisemål</li> <li>- Variert og godt lokalt næringsliv</li> <li>- Gode fysiske rammebetingelser for kommunens tjenestekområder</li> <li>- Kommunens visjon er eid av alle</li> </ul>	<b>Muligheter framtid</b> <ul style="list-style-type: none"> <li>- Innovasjon og fornyelse</li> <li>- Fortsette regional integrasjon selv om Rauma forblir egen kommune</li> <li>- Stort potensiale for utvikling av naturbasert reiseliv</li> <li>- Utnyttelse av Åndalsnes sentrale plassering i næringsssammenheng</li> <li>- Næringsliv og kommune har godt grunnlag for bærekraftig utvikling</li> </ul>
<b>Svakhet nåtid</b> <ul style="list-style-type: none"> <li>- For høgt kommunalt driftsnivå</li> <li>- Manglende bufferfond til å møte uforutsette økonomiske utfordringer</li> <li>- Krevende å rekruttere rett og tilstrekkelig kompetanse</li> <li>- Krevende demografisk utvikling</li> </ul>	<b>Trusler framtid</b> <ul style="list-style-type: none"> <li>- Manglende kapasitet til å prioritere videre satsing på nærings- og samfunnsutvikling</li> <li>- Mislykkes med å ta grep som gir varige reduksjoner i driftsnivået og som tilpasser kommunens tjenester til</li> </ul>

	demografiske endringer <ul style="list-style-type: none"> <li>- Manglende evne som mellomstor kommune til å håndtere økte forventninger og brukerkrav</li> <li>- Manglende evne til å iverksette tiltak for oppfølging av kommunens klima- og miljøplan</li> </ul>
--	--

### 3 Handlingsplan for Raumasamfunnet

<ul style="list-style-type: none"> <li>○ Ny samfunnsplan for perioden 2019-2030 ble vedtatt i desember 2018. Handlingsplanen bygger på mål og strategier vedtatt her</li> <li>○ På grunn av grensejusteringen er målet om befolkningsvekst justert ned</li> <li>○ Strategiene dreier seg om områdene</li> <li>○ a) Samferdsel og regionale ambisjoner</li> <li>○ b) Tilflytting og attraktivitet</li> <li>○ c) Næringsliv og arbeidsplasser</li> <li>○ d) Lokal samfunnsutvikling og lokaldemokrati</li> <li>○ e) Miljø og folkehelse</li> </ul> <p>I denne handlingsplanen har vi vektlagt det siste. Det er utarbeidet et eget klimabudsjett som vedlegg til planen.</p>
--

#### 3.1 Utgangspunkt

Samfunnsplanens handlingsprogram tar utgangspunkt i målsettingene og satsingsområdene i samfunnsplanen:

- 200 nye innbyggere
- 200 nye arbeidsplasser
- 200 nye boliger

#### 3.2 Mål for samfunnsutviklingen

Utvikling innbyggere:

	2020	Mål årlig vekst	Mål 2030
Innbyggere	7026	27	7300

Tabellen viser antall innbyggere ved inngangen til planperioden og nødvendig årlig vekst for at Rauma skal nå målsettingen om 200 flere innbyggere i 2030. Fra 2020 til 2021 hadde Rauma en befolkningsnedgang på 410 personer knyttet til grensejusteringen mot Vestnes. Målsettingen på 7 300 innbyggere er nedjustert i hht grensejusteringen, men fortsatt ambisiøst med 313 flere innbyggere enn det som forventes i den høyeste vekstprognosen til SSB.

Utvikling arbeidsplasser:

	2020	Mål årlig vekst	Mål 2030
Lokale arbeidsplasser	3343	22	3567

Tabellen viser antall arbeidsplasser i Rauma i 2020 og målet for årlig vekst dersom Rauma skal nå målet om 200 flere arbeidsplasser i 2030. Fra 2019 til 2020 hadde Rauma en tilbakegang på 90 arbeidsplasser.

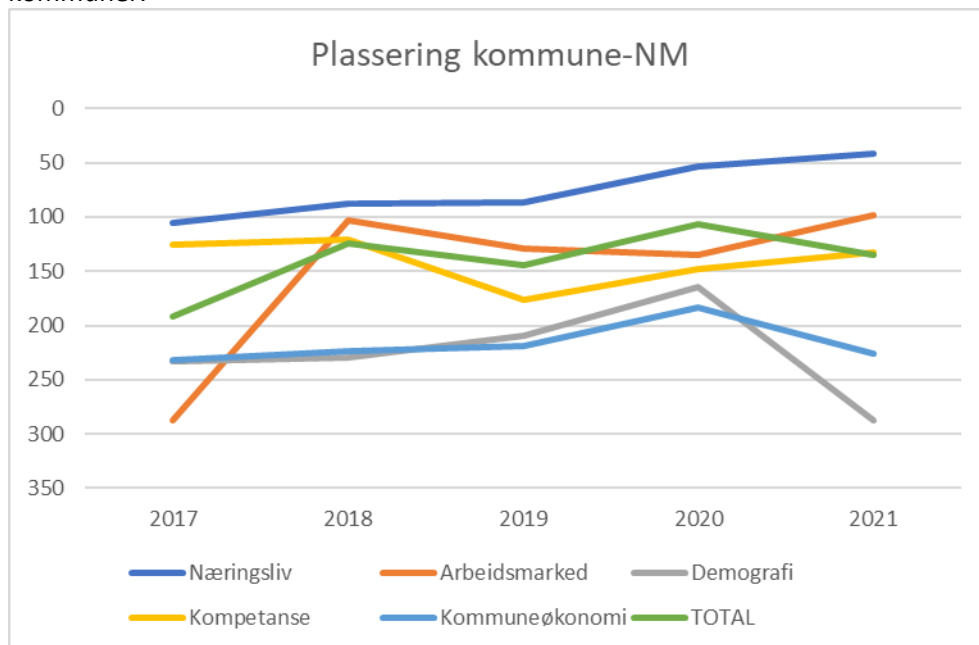
Utvikling boligbygging:

	2020	Mål årlig vekst	Mål 2030
Fullførte boliger	5	17	200

Antall fullførte boliger i 2020 var 5, mot 8 boliger året før. Kommunen trenger 17 nye boliger hvert år i planperioden for å nå målet om 200 nye i perioden 2019-2030.

### 3.3 Kommune-NM

Kommune-NM rangerer kommunene årlig etter attraktivitet og lokal vekstkraft basert på forhold ved næringsliv, arbeidsmarked, demografi, kompetanse og kommunal økonomi. Kunnskapsbasen gir gode indikasjoner på utviklinga for den enkelte kommune, men også den relative utviklinga i forhold til øvrige kommuner.



Rauma plasserte seg på en 135.-plass i rangeringen i 2021. Rauma er rangert på 14. plass blant kommunene i Møre og Romsdal. I 2020 var plasseringen nr. 107 blant landets kommuner. Parameterne næringsliv, arbeidsmarked og kompetanse viste alle en forbedring sammenlignet med foregående år. De demografiske

endringen knyttet til kraftig nedgang i innbyggertall der grensejusteringen mot Vestnes er hovedårsaken til tilbakegang i totalresultat sammenlignet med 2020. Rauma rangeres også lavt på kommuneøkonomi.

### 3.4 Utfordringer

Raumasamfunnet må møte de demografiske utfordringene i åra som kommer på en offensiv måte. Det må innebære en kontinuerlig utvikling av det kommunale tjenestetilbudet slik at vi kan opprettholde et tilbud tilpasset kommunens ressurser og innbyggernes behov. Vi må opprettholde vår rolle som bidragsyter i samfunnsutviklingen, slik at næringslivet får gode vilkår for vekst og utvikling. Arbeidet mot FNs bærekraftsmål må løftes høyere på agendaen og kommunen må gjøre sitt til forbedret klima og miljø. Kommunens klima- og miljøplan vil være et godt utgangspunkt for et arbeid som må ha stor oppmerksomhet i åra som kommer. Folkehelsearbeidet er en grunnstein i kommunen sitt arbeid for å legge til rette for at folk blir i stand til å bo og leve godt i egen bolig så lenge som mulig.

Følgende hovedstrategier er lagt til grunn:

1. Å skape et lokalsamfunn som internt og eksternt oppleves attraktivt og dynamisk. Dette er nødvendig for å holde på og tiltrekke seg både ungdom, arbeidskraft og kapital. Her har vi mye å bygge videre på og utvikle. Det inkluderer videreutvikling av Åndalsnes som småby og Tindehovedstad, kulturtilbud, reiselivssatsingen og gode kommunale tjenester.
2. Å fortsatt beholde et eget næringsliv med høy egendekning av arbeidsplasser. Rauma har høy arbeidsplassdekning og det er viktig at kommunen kan være en god tilrettelegger og medspiller for det private næringslivet. Jobben må i hovedsak skje gjennom vårt eierskap i innovasjonsselskapet Nordveggen AS og i samarbeid med de partnere og bedrifter som deltar der. Kommunen er involvert i etableringen av Innovasjonssenteret og i Romsdalen AS som også, hver på sin måte, vil bidra til vekst og utvikling av lokale arbeidsplasser.
3. Å øke den regionale integrasjon og det regionale samarbeidet. Et kommunesamfunn med vel 7.000 innbyggere har best forutsetninger dersom det er i tett integrasjon med sine regionale omgivelser og aktører. Samferdsel en viktig faktor for å korte reisetida til Molde- og Ålesundsregionen. Tresfjordbrua har korta ned reisetida til Ålesund. To ferger over Langfjorden har forbedret forbindelsen til Molde, men fergefri forbindelse mot Molde over Langfjorden er fortsatt det viktigste tiltaket for å styrke Raumas tilknytning til den øvrige Romsdalsregionen.
4. Å utarbeide klima og miljøplan som grunnlag for et systematisk og målrettet klimaarbeid. Her må også Rauma gjøre sin del av jobben dersom verdenssamfunnet skal lykkes med å løse det som er vår store, felles utfordring.

### 3.5 Handlingsplan Raumasamfunnet 2022-2025

Handlingsplana for Samfunnsplanen 2019-2030 konsentrerer seg i den neste 4-årsperiode om samferdsel og regionale ambisjoner, tilflytting, attraktivitet og arbeidsplasser, utvikling av lokalsamfunnet og lokaldemokrati samt miljø og folkehelse.



#### Samferdsel og regionale ambisjoner

Rauma kommune skal jobbe aktivt for utbedring av samferdselsløsninger som knytter kommunen tettere til den øvrige Romsdalsregionen. Fergefri forbindelse over Langfjorden er det største enkelttiltaket for å for å nå en større bo og arbeidsmarkedsregion. Rauma kommune vil også samarbeide med de øvrige kommunene i Romsdalsregionen på områder hvor samarbeid vil styrke kvaliteten på kommunenes tjenestetilbud.

#### Tilflytting og attraktivitet

Rauma kommune ønsker å bidra til et samarbeid med næringslivet for å synliggjøre jobb- og fritidsmuligheter i kommunen. Kommunen vil også bidra til å vise mulighetene til å finne bolig i kommunen. Kommunen har en ambisjon om å utvikle et bredere tilbud til barn og unge.

#### Næringsliv og arbeidsplasser

Kommunen skal være en aktiv tilrettelegger for kommunens næringsliv. Rauma har et stort potensiale til å utvikle et naturbasert reiseliv som skape større verdier for lokalsamfunnet.

#### Lokal samfunnsutvikling og lokaldemokrati

Det er gjort store investeringer i samfunnsutvikling og i perioden handler det i større grad om at privat aktører må bruke dette som grunnlag for videre vekst. Rauma kommunale kraftfond vil være kommunens virkemiddel i arbeidet. Rauma kommune har som mål å ha forutsigbare tjenester til sine innbyggere. For å styrke lokaldemokratiet er det sentralt med god brukermedvirkning, god rekruttering til kommunestyret og god dialog.

#### Miljø og folkehelse

Profilen som Rauma har bygd opp som naturgledekommune kan forsterkes ved å øke fokus på folkehelse, miljø og bærekraft. Det er avgjørende at den forventa veksten i reiselivsbransjen skjer på en måte som er bærekraftig både miljømessig, sosialt og økonomisk. Sammen med de andre kommunene i Møre og Romsdal deltar Rauma i arbeidet med Bærekraftfylket Møre og Romsdal. FN sine bærekraftsmål skal innarbeides og bli en del av samfunns- og arealplanlegginga og dermed kommunens virksomhet. Kommunene i Romsdalsregionen har også etablert et klimanettverk for Romsdal.

## 4 Mål og endringsbehov

- Den overordna målstyringa konsentreres til 14 overordna mål fordelt på økonomi, organisasjon, tjenester/brukere og Raumasamfunnet
- I tillegg har tjenesteområdene utarbeidet egne strategier og målsettinger for sitt arbeid på områdene samfunn, tjenestene, organisasjon og økonomi.
- Omstillingsbehovet er anslagsvis 50 millioner kroner i økonomiplanperioden, da vi skal dekke inn et akkumulert underskudd på 39 millioner og et underskudd fra 2021. Ved å ta ned driftskostnadene til å dekke inn dette, er vi samtidig i posisjon til å avsette til fond, eller øke andelen egenfinansiering av investeringene i neste periode.
- På målsida står kommunens «økonomiske handlingsregel» om 1,75 % netto driftsresultat sentralt. Dette fordrer ytterligere redusert kostnadsnivå.
- Det er innen hjemmebasert Helse og omsorg at mulighetene for å redusere kostnadsnivået er størst nå, men den demografiske prognosen for barnehageområdet, gjør at det her planlegges for strukturgrep.

#### 4.1 Regjeringens kommuneopplegg for 2022

Regjeringens forslag til statsbudsjett ble lagt fram 12. oktober. I kommuneopplegget anslås realveksten i frie inntekter for kommunene til 2 mrd. kroner, mens det i kommuneproposisjonen i mai ble signalisert en vekst i intervallet 2,0-2,4 mrd. kroner.

Ved beregning av realvekst i kommunesektorens inntekter for 2022 er det lagt til grunn en kostnadsvekst (deflator) på 2,5 % (fordelt med 3,2% som årslønnsvekst og 1,1% som prisvekst). I realveksten ligger det også inne 100 mill. kr som er begrunnet i satsing på psykisk helse til barn og unge, og 100 millioner til barnehagelærere.

Regjeringen foreslår at den kommunale skattøren for personlige skattytere for 2022 settes til 10,95% , som er en reduksjon på 1,2 prosentpoeng. Det er et styringsmål at skatteinntekter skal utgjøre 40 pst. av de samlede inntektene. Skatteinntekter omfatter her også eiendomsskatt.

I statsbudsjettet er frie inntekter for Rauma kommune (ordinær skatt og rammetilskudd) beregnet til 466,62 mill. kr. Sum frie inntekter anslås etter dette å øke med 1,3 % for Rauma kommune fra 2021.

Rauma	2021	2022
Innbyggertilskudd	174 320	184 058
Utgiftsutjevnenende tilskudd/trekk	43 375	43 256
Korreksjonsordningen for elever i statlige/private skoler	-974	-411
Inntektsgarantertilskudd, netto	-266	-340
Tilskudd til saker med særskilt fordeling	1 733	1 575
Distriktstilskudd Sør-Norge	5 794	5 773
Veksttilskudd	0	0
Storbytilskudd	0	0
Regionsentertilskudd	0	0
Skjønnstilskudd*	330	230
= Sum rammetilskudd (fast del) ved framleggelsen av statsbudsjett	224 313	234 141
Anslag inntektsutjevnenende tilskudd	12 074	16 980
Skatteinntektsanslag	213 082	215 500
Endring rammetilskudd i salderingsproposisjonen, inkl. koronakomp. på post 60 for 1. halvår	7 217	
Endring rammetilskudd i RNB, inkl. koronakomp. for 2. halvår på post 60**	3 204	
Endring i anslag skatt/inntektsutjevning fra KMD målt mot oppr. anslag	7 446	
= Sum frie inntekter (skatt og rammetilskudd)	467 336	466 620
Oppgavekorrigering	-6 799	
= Anslag på oppgavekorrigerte frie inntekter	460 537	466 620

#### 4.2 Vurdering av endringer i oppgaver og rammer fra Staten

Veksten for i kommunesektorens frie inntekter i statsbudsjettet for 2022 er på 2 mrd. kroner. Det handlingsrommet kan illustreres slik:

	Mrd. kroner
Veksten i frie inntekter	2,0
Merkostnader til demografi	-0,9
Merkostnader til pensjon	-0,4
Satsinger innenfor veksten i frie inntekter	-0,2
Økt handlingsrom	0,5

Men i tillegg må en trekke i fra:

- Redusert refusjon for ressurskrevende tjenester 0,3 mrd. Kroner
- Underfinansiert bemanningsnorm barnehage 1 mrd. Kroner
- Kostnadsvekst ut over demografi

Og da er det egentlig ingen realvekst igjen.

Den viktigste endring er barnevernreformen. Den gir økt ansvar til kommunene, ikke minst at det økonomiske ansvaret for barnevernssaker øker. Dette er vi redd vil gjøre at kostnadene vil svinge i enda større grad enn før, og den økonomiske risikoen for kommunene øker. Departementet ønsker at denne økning i egenandeler skal gi økt insentiv til tidlig innsats. Som kompensasjon for det økte finansielle ansvaret på barnevern økes rammetilskuddet til kommunene med 1 310 mill. kr i 2022. Av dette fordeles 655 mill. kroner etter delkostnadsnøkkelen for barnevern, mens 655 mill. kr fordeles særskilt i en overgangsperiode på to år basert på kommunenes bruk av barnevernstiltak før reformen (regnskapsåret 2020). Aktuelle beløp for Rauma 338.000 kr (tabell c) og 711.000 kr (fordelt etter delkostnadsnøkkelen for barnevern) dvs. totalt 1,049 mill. kr.

De viktigste satsingene innenfor de frie inntektene er for Raumas del:

- 100 mill. i satsing på psykisk helse barn og unge. Kommunens del er 154.000 kr. kr.
- 100 mill. til flere barnehagelærere, der ambisjonen er om at 50 pst. av de ansatte i barnehagen skal være barnehagelærere innen 2025

Dette er frie midler «med bruksanvisning».

Annet:

- Innslagspunktet for ressurskrevende brukere økes med 50.000 kr utover ordinær «indeksregulering». Dette innebærer ei ytterligere innstramming på kr. 500.000 for Rauma kommune og overlater en enda større del av disse kostnadene til den enkelte kommune.
- Egenandelstaket for helsetjenester fastsettes til 2 921 kroner. Det er en økning på 461 kroner. Men det blir refusjon fra første krone.
- Maksimal foreldrebetaling i barnehage er 3 315 kr/mnd fra 1.1.22, men maks 6% av den samla inntekten til husholdningen. Det er også 20 timer gratis kjernetid for lavinntektsusholdninger.
- Etter flere gjennomganger av finansieringa av private barnehager, er det kommet fram at om lag 90 prosent av disse får mer i tilskudd til pensjon enn barnehagene faktisk bruker på

pensjon til de ansatte. Påslaget reduseres som hovedregel nå fra 13 til 11 prosent av lønnskostnadene.

- Øremerkede midler barnehage: 100 mill. kroner til oppbyggingen av kompetanseløftet i spesialpedagogikk og inkluderende praksis i barnehage, 450 mill. kroner til tiltak for å fremme kvalitet og kompetanse i barnehagene. Om lag 200 millioner kroner av dette vil gå til den regionale ordningen for kompetanseutvikling.
- maksimal egenandel per måned for hjemmetjenester i husholdninger med samlet inntekt under 2 G prisjusteres ikke og er 215 kroner.
- For hhv. korttidsopphold og dag- og nattopphold på institusjon, foreslås det å endre maksimal egenandel fra 175 kroner til 180 kroner per døgn.
- Satsen for dag/nattopphold foreslås endret fra 95 kroner til 100 kroner
- Rus: I stedet for bot eller fengslestraff kan personer som blir tatt for bruk eller besittelse av mindre mengder narkotika til egen bruk, ilegges møteplikt for en rådgivende enhet i kommunene – som staten skal gi tilskudd til at etableres.
- Bostøtte: i statsbudsjettet foreslås å styrke bostøtten med 71 millioner kroner, til rundt 3,1 milliarder kroner totalt.
- Digitalisering: 1,8 milliarder kroner til nye digitaliseringstiltak – blant annet 13 millioner kroner til tiltak mot digitalt utenforskap gjennom strategien "Digital hele livet" og 204,6 millioner kroner til bredbåndsutbygging.
- Markering av Frivillighetsåret 2022
- 660 millioner til NVE til flom og skredforebygging
- I samarbeid med Bane NOR utarbeider Jernbanedirektoratet forslag på deelektrifisering av Nordlandsbanen, Rørosbanen, Solørbanen og Raumabanen. For å legge til rette for at mer gods skal fraktes miljøvennlig på skinner, vil regjeringen videreføre støtteordningen som legger til rette for dette. For 2022 er forslaget på 82 millioner kroner til ordningen
- Også skipstrafikken skal bli grønnere i årene som kommer. Regjeringen foreslår å bevilge 55,5 millioner kroner til tilskuddsordningen for investering i effektive og miljøvennlige havner.

### 4.3 Konsekvensjustert økonomiutvikling for perioden 2022-2025

Forutsetninger for budsjettarbeidet 2022:

- Anslag på deflator for 2022 er 2,5 prosent (hvorav 3,2 på lønn og 1,1 på pris)

	Anslag RNB 2021	Anslag 2021 i statsbudsjettet for 2022	Anslag 2022
<b>Deflator</b>	<b>2,7</b>	<b>3,3</b>	<b>2,5</b>
<i>Herav lønnsvekst</i>	<i>2,7</i>	<i>2,8</i>	<i>3,2</i>

Den generelle pris og lønnsvekst som driftsrammene i Rauma er kompensert for er 2,5%.

Konsekvensjustert økonomiplan for hvert tjenesteområde viser en framskriving av driftsnivået i 2021 justert med konsekvenser av vedtatte og gjennomførte tiltak, og endringer som følger av demografi, statens rammer, samt endringer som følger av forpliktende avtaler eller samarbeid.

Videre er kommunestyrets forutsetninger vedtatt i rammesaken PS-53/21 lagt til grunn, likevel slik at en i salderingen har måtte komme tilbake til og foreslått endringer i noen av disse premissene.

Under hvert tjenesteområde-kapittel, vises omstillingsbehovet og inkluderer den økonomiske konsekvensen av:

- å videreføre dagens drift justert for endringer i innbyggertall innenfor ulike aldersgrupper.
- tiltak vi allerede har iverksatt eller avsluttet
- vedtak som er fattet politisk i kommunen eller staten
- økte rente- og avdragskostnader
- konsekvenser av endringer i interkommunale ordninger
- konsekvenser av endringer i forpliktende avtaler

Dette er endringer som medfører kostnader som videreføres dersom det ikke settes inn tiltak. Flere av disse er vanskelig å gjøre noe med.

#### 4.4 Mål for den kommunale virksomheten mot 2025

Det er avgjørende å ha en god organisasjon med dyktige og kvalifiserte ansatte som utvikler og leverer de rundt 70 tjenestene som kommunen har ansvar for på en god og effektiv måte. Svært mange av tjenestene er rettet mot enkeltindivider og krever stor grad av brukertilpasning.

Kommunestyret har en viktig rolle i dette når det gjelder prioritering av kommunens økonomiske ressurser inn mot de 70 kommunale tjenestene/funksjonen, samt å gi tydelige politiske mål og føringer for hvordan tjenesteproduksjonen skal foregå.

Totalt foreslås 14 overordna mål for den kommunale virksomheten

- 4 mål for økonomistyringen
- 4 mål for organisasjonsutviklingen
- 2 mål for tjenesteutvikling
- 4 mål for samfunnsutviklingen

#### 4.5 Mål for økonomi

Utfordringsbildet for det økonomiske området er knyttet til:

- For høye løpende driftsutgifter i forhold til inntektene
- Et høyt gjeldsnivå som reduserer kommunal handlefrihet
- Tilpasning til nedgang i folketallet med tilhørende nedgang i inntektsnivå

Overordna mål	Rauma skal ha en bærekraftig kommunal økonomi			
Mål	Rauma kommune skal gå med overskudd	Ha reserver til å tåle renteøkning og uforutsette hendelser	Netto gjeld i prosent av brutto driftsinntekter skal være under 100%	Driften skal være kostnads-effektiv
Hvordan lykkes	Alle enheter må tilpasse driften til tildelt budsjett-ramme	Sette av til disposisjonsfond	Netto gjeld holdes på et bærekraftig nivå, og gjelden forvaltes effektivt	Kostnader må synliggjøres og sammenlignes i alle tjenester

Hvordan måle	Netto driftsresultat i prosent av brutto driftsinntekter	Disposisjonsfond i prosent av brutto driftsinntekter	Netto gjeld i prosent av brutto driftsinntekter	Produksjonsindekser fra TBU
Resultat 2019	-0,9%	1,4% (9,5 mill)	96,3	106,1 (2018 tall)
Resultat 2020	-4,4%	0	105,2	103,7 (2019 tall)
Ambisjon 2030	Minimum 1,75 %	30 mill.kr.(4,7%)	100%	Over 110
Resultatmål 2022	0,0 %	0,0% (avsetning)	105%	110

Målet for netto gjeld er endret i tråd med forslag i nytt økonomireglementet. Netto lånegjeld er brutto gjeld fratrukket ubrukte lånemidler og utlån. På grunn av fall i inntekt som følge av grensejusteringen, og at gjeld overført til Vestnes ikke tilsvarer dette, er det ventet at denne indikatoren vil øke i fra 2021/2022.

## 4.6 Mål for kommuneorganisasjonen

Samfunns- og arbeidslivet er i endring. Globalisering, demografi, individualisering og teknologisk utvikling gjør at evnen til innovasjon og nyskaping vil være sentral for å lykkes.

Utfordringsbildet for kommuneorganisasjonen er mange de nærmeste årene:

- Nye og raske endringer i brukerbehov, kombinert med nødvendig økonomisk omstilling og nedbemanning vil utfordre kommuneorganisasjonen. Dette stiller igjen krav til rekruttering og at ansattes kompetanse og evne til fleksibilitet og fornying mobiliseres og utvikles.
- Gode ledere, på alle nivå, er avgjørende for å lykkes når det gjelder økonomistyring, omstilling, ansatte, tjenestene og brukerne
- Ny teknologi er på veg inn på de fleste områder. Velferdsteknologi er ett eksempel på dette, men digitalisering griper inn i innbyggerkontakt og tjenesteproduksjon i stadig større grad, og på flere områder i årene som kommer. Digitalisering bidrar også til at flere oppgaver og funksjoner ikke nødvendigvis trenger å være lokalisert et bestemt sted, eller det kan utføres av andre aktører.
- Sykefraværet har i flere år ligget på et jevnt, men for høyt nivå. De siste årene har det vist noe mer variasjon.

Overordna mål	Rauma kommune skal være en profesjonell og framtidretta organisasjon å jobbe i			
Mål	God ledelse	Kompetente medarbeidere	Lavt sykefravær	Heltid
Hvordan lykkes	Lederutvikling og lederoppfølging	Rekruttere, utvikle og mobilisere ansattes kompetanse mot oppgavene	Økt innsats og egen satsing på årsakene til sykefraværet	Organisere virksomheten basert på hele stillinger
Hvordan måle	Faktor 5 – Mestringsorientert ledelse	Faktor 4 – Bruk av kompetanse	Samla sykefravær Visma HRM – BI	Tilsette heiltid av totalt antall tilsette
Resultat 2019	3,8	4,2	9,34 %	44,5 %
Resultat 2020	3,6	4,1	8,40%	50,5 %
Mål 2021	-	-	7,2%	50%
Ambisjon 2022	4,0	4,3	7,0 %	52 %

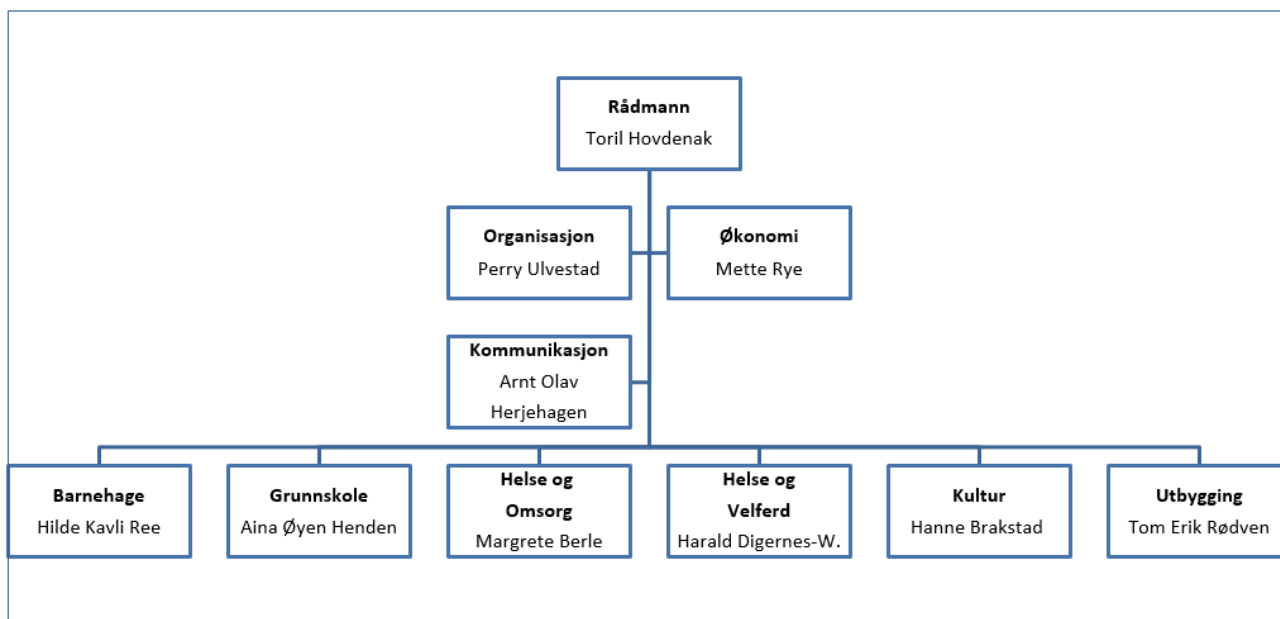
Målene for god ledelse og kompetente medarbeidere er knyttet til kommunens score på den såkalte 10-faktorundersøkelsen. 10-faktor er KS' nyeste medarbeiderundersøkelse og ble gjennomført for første gang i Rauma høsten 2016. Undersøkelsen ble fulgt opp av tilsvarende undersøkelse 2018/2019 og ny undersøkelse gjennomføres 2020/2021.

God ledelse på alle nivåer med evne til å mobilisere kompetente medarbeidere til effektiv tjenesteproduksjon i god dialog med brukerne, er et suksesskriterium for den kommunale organisasjonen.

God ledelse er også en helt sentral faktor i arbeidet med å redusere sykefraværet. Rauma kommune har vært med i en egen satsing til KS og NAV. Denne satsingen har som målsetting å styrke deltakerne/lederne i mestringsorientert ledelse og forebyggende innsats. Vi har også skjerpet inn prosedyrer og rutiner ved fravær og sykdom. Vår ambisjon er at sykefraværet skal ned mot 7%.

Når det gjelder økt andel heltid gjennomføres det i samarbeid med tillitsvalgte en gjennomgang og omlegging av arbeidstidsordningene innen turnusvirksomhetene. Hensikten er bl.a å kunne tilby ansatte større stillinger. Arbeidsmiljøutvalget har også etablert et eget prosjekt for å utarbeide lokale retningslinjer for heltid i Rauma kommune. I dette arbeidet må en være bevisst at dersom en skal lykkes med å etablere en heltidskultur, må omfanget av den ønska deltida reduseres.

Kommunens overordna struktur med ledere er slik:



#### 4.7 Mål for tjenestene

Utfordringsbildet for de kommunale tjenestene er selvsagt mangfoldig og dels varierende fra tjenesteområde til tjenesteområde. Hvert enkelt tjenesteområde har utarbeidet mål for tjenestene innenfor hvert av områdene samfunn, tjenestene, organisasjon og økonomi. Disse går fram av vedlagte strategier for hvert av tjenesteområdene.

Det er likevel riktig å fastsette en ambisjon for utvikling av det kommunale tjenestetilbudet på et overordnet nivå. Kommunal Rapport publiserer årlig Kommunebarometeret. 2021-barometeret inkluderer 151 ulike nøkkeltall innenfor 12 forskjellige kategorier. Dette er den bredest sammensatte vurderingen av kommune-



Norge som finnes. Det er verdt å merke seg at målingen ikke er en vurdering av om innbyggerne får gode nok tjenester, men om det ser ut til at kommunen har noe å lære. Selv om en av våre tjenester er uendret fra et år til et annet vil kommunen kunne falle på rankingen dersom de øvrige kommunene har forbedret sin tjeneste.

Overordna mål	Rauma kommune skal yte tjenester til sine brukere i samsvar med innbyggernes behov og rettigheter. Tjenestene skal være utført på en kostnadseffektiv måte.	
Mål	Brukerne skal ha tjenester med god kvalitet og effektiv utførelse	Tjenestene skal kontinuerlig utvikles og forbedres
Hvordan lykkes	Økt fokus på brukermedvirkning, gjennomføring av brukerundersøkelser. Kultur for kontinuerlig forbedring i alle ledd.	Gode internkontrollsystemer og kultur for kontinuerlig forbedring. Måle brukertilfredshet gjennom brukerundersøkelser
Hvordan måle	KS' Kommunebarometer, plassering på rangeringen	KS' Kommunebarometer, andel nøkkeltall som er forbedret Brukerundersøkelser.
Status 2021	Plassering 180	41% av nøkkeltallene er forbedret
Resultatmål 2022	Plassering 170	55% av nøkkeltallene er forbedret
Ambisjon 2024	Plassering 155	Minst 60% av nøkkeltallene er forbedret

#### 4.8 Mål for samfunnsutviklingen

Mål for samfunnsutviklingen går fram av Rauma kommunes Samfunnsplan 2019-2030. I tillegg til de absolutte mål som er satt her, er det viktig å følge med på Raumasamfunnets relative utvikling i forhold til samfunnet ellers. En god indikator i forhold til attraktivitet og lokal vekstkraft er NHOs årlige Kommune-NM.

Overordna mål	Rauma kommune skal være attraktiv kommune i vekst			
Mål	Rauma skal ha befolkningsvekst	Rauma skal ha næringsvekst	Rauma skal ha boligvekst	Rauma skal tilhøre den beste halvdel av landets kommuner
Hvordan lykkes	Oppfølging samfunnsplan	Oppfølging samfunnsplan	Oppfølging samfunnsplan	Oppfølging samfunnsplan
Hvordan måle	Årlig befolkningsvekst	Årlig utvikling i arbeidsplasser og pendling	Årlig boligbygging	Rangering i Kommune-NM
Status 2020	7.026	3.827	5	135
Ambisjon 2030	7.300*	4.000	200 ekstra	100
Resultatmål 2022	7.080	3.900	17	125

\*ambisjonen må leses med utgangspunkt i at Rauma kommune 01.01.2021 mistet 410 innbyggere til Vestnes, slik at folketallet ved inngangen til 2021 var 7026, og at SSB sin høyeste vekstprognose for Rauma er på ca. 7000 innbyggere i 2030.

#### 4.9 Klima-mål for kommunen som organisasjon

Klimamål og budsjett er et nytt punkt fra budsjett og økonomiplan 2022-25. Det er forankret i globale mål, jfr FNs bærekraftsmål som skal være styrende for kommunens arbeid (Rauma kommunes visjon i samfunnsplanen). Vi har også en klimalov som krever 40% utslippsreduksjon innen 2030 (referanseår er 1990). Av regionale føringer har vi arbeidet i Bærekraftfylket Møre og Romsdal. Det er også etablert Klimanettverk for Romsdal. Den nye klima- og miljøplanen er under arbeid. Klimabudsjett er et eget vedlegg til budsjett og økonomiplan. Tabellen under er under utvikling og må utfylles i samsvar med ny kunnskap og som et resultat av arbeidet med kommunens klima og miljøplan.

Overordna mål	Rauma kommune skal innfri klimalovens krav *			
Mål*	Bidra til utslippsreduksjoner	Bærekraftige anskaffelser i kommunen	Mer effektiv energibruk	Bidra som myndighetsutøver
Hvordan lykkes	Oppfølging samfunnsplan	Gode sirkulære behovsvurderinger	Oppfølging samfunnsplan	
Hvordan måle	Tonn CO <sup>2</sup> ekvivalenter jfr MD	Andel av anskaffelsene som har miljøkrav der det er relevant	Andel av bilparken som er el-bil	
Status 2019	37 221,8 tonn CO <sup>2</sup> ekvivalenter			
Ambisjon 2030	22 797 t. CO <sup>2</sup> ekv. (- 39% jfr 2019)	100%	100%	
Resultatmål 2022	31452,2 t. CO <sup>2</sup> ekv. (-15% jfr 2019)			

\*Denne måltabellen er et første utkast, og må arbeides videre med i klima og miljøplanen.

Utslipp måles i CO<sub>2</sub> ekvivalenter. For lett å kunne måle foreslår vi å starte med direkte utslipp som skjer innenfor kommunens/fylkeskommunens geografiske grenser med vekt på kvantifiserbare tiltak. Her lager Miljødirektoratet årlige målinger.

Dette er ikke noe Rauma kommune kan gjøre som organisasjon alene. Her må hele Rauma-samfunnet arbeide mot et felles mål. Da er det nyttig å se hvilke områder utslippen fordeler seg på i Rauma. Vi ser at det er Jordbruk som står for det største utslippet, deretter kommer veitrafikk, annen mobil forbrenning og sjøfart, samt avfall og avløp. Vi har riktig retning, da det var 4,6% reduksjon fra 2018 til 2019.

Kommunen som organisasjon kan gjøre egne tiltak, men kan også ha viktig rolle som pådriver og tilrettelegger, som kunde, som tjenesteleverandør og som myndighetsutøver. For landbruk, sjøfart og vei må vi vise til nasjonale mål og tiltak, men vi kan også ha egne. Se vedlagt Klimabudsjett.

## 5 Økonomiplan drift 2022-2025

- Økonomiplanen drift for 2022-2025
  - Omstilling av kommunal ressursbruk på grunn av synkende fremtidig barnetall og økning i antall eldre
  - Omstilling i pleie- og omsorgstjenesten som følge av at tjenesten fortsatt har et driftsnivå som overskrider vedtatte budsjetttrammer, og nasjonal kostnads-norm. I denne planen vektlegges tiltak innen hjemmebasert omsorg med fokus på økt ansikt-til-ansikt tid (ATA), samt økt bruk av velferdsteknologi som kan redusere antall oppdrag og kjøring.
- Den største risikoen i økonomiplanen er knyttet til vår evne til å tilpasse tjenestetilbudet til store endring i alderssammensetningen for kommunens innbyggere
- Det er budsjettert med inndekning av akkumulert underskudd i perioden

### 5.1 Økonomisk omstillingsplan

Budsjett og økonomiplan 2022-2025 er fortsatt preget av behov for omstilling som følge av reduksjon i innbyggertall og demografisk endring.

*Personer i ulike aldersgrupper 2021 og 2040. Prosentvis endring 2021-2040. Rauma kommune.*

*Kilde: SSB*

	2021	2040			%endring 2021-2040		
		L	M	H	L	M	H
0-5 år	426	258	349	412	-39,4	-18,0	-3,2
6-15 år	836	479	601	699	-42,7	-28,1	-16,4
16-66 år	4 290	3 568	3 688	3 849	-16,8	-14,0	-10,3
67-79 år	1 043	1 122	1 142	1 162	7,6	9,5	11,4
80-89 år	324	646	682	711	99,4	110,6	119,5
90 år og eldre	107	169	200	231	58,0	87,0	116,0
<b>Sum</b>	<b>7 026</b>	<b>6 243</b>	<b>6 663</b>	<b>7 065</b>	<b>-11,1</b>	<b>-5,2</b>	<b>0,6</b>
<b>0-66 år</b>	<b>5 552</b>	<b>4 306</b>	<b>4 639</b>	<b>4 961</b>	<b>-22,4</b>	<b>-16,5</b>	<b>-10,7</b>
<b>67 år og eldre</b>	<b>1 474</b>	<b>1 937</b>	<b>2 024</b>	<b>2 104</b>	<b>31,4</b>	<b>37,3</b>	<b>42,8</b>

Som tidligere bruker vi Telemarksforskning sine beregninger av endringer i utgiftsbehov innenfor de ulike tjenesteområder som følge av forventet utvikling i antall innbyggere i de ulike aldersgrupper.

Demografikostnader 2022-2025. SSB alt. M. Rauma kommune. Faste mill. 2021-kr.  
Frie inntekter. Kilde: SSB/TBU/beregninger ved TF

	2022	2023	2024	2025	2022-2025
Barnehage	-3,6	-2,2	-5,6	-0,9	-12,3
Grunnskole	-2,3	-1,5	2,2	-3,1	-4,8
Pleie og omsorg	1,9	1,9	3,4	3,7	10,8
Kommunehelse	0,0	0,1	0,0	0,0	0,1
Barnevern	-0,5	-0,3	-0,3	-0,3	-1,4
Sosialtjeneste	-0,5	-0,3	-0,1	-0,1	-0,9
<b>Sum</b>	<b>-5,0</b>	<b>-2,3</b>	<b>-0,5</b>	<b>-0,6</b>	<b>-8,4</b>

Rammene for tjenesteområdene blir korrigert for disse beløpene i økonomiplanperioden, men omstillingen krever handling. I tillegg er budsjetttrammer til tjeneste-områdene justert for konsekvenser av vedtak og føringer. Dette blir illustrert nærmere på hvert tjenesteområde.

Grensejusteringen der kretsene Våge og Hjelvik ble en del av Vestnes kommune ga 410 færre innbygger og 24 millioner kroner i reduserte inntekter. Vi har i 2021 klart å ta ned dette nivået etter en omfattende prosess i 2019 og 2020. Nå gjenstår tilpassing av driftsnivå og inndekking av akkumulert underskudd. KOSTRA analysen viser at vi i 2020 samlet sett har en ressursbruk som ligger 31 millioner over normert nivå. Det største avviket fra norm finner vi innenfor området helse- og omsorgstjenester til hjemmeboende.

## KOSTRA- og effektivitetsanalyse, Rauma kommune

KOSTRA- og effektivitetsanalyse. Rauma kommune 2020. Kilde: KOSTRA/KMD, beregninger ved TF

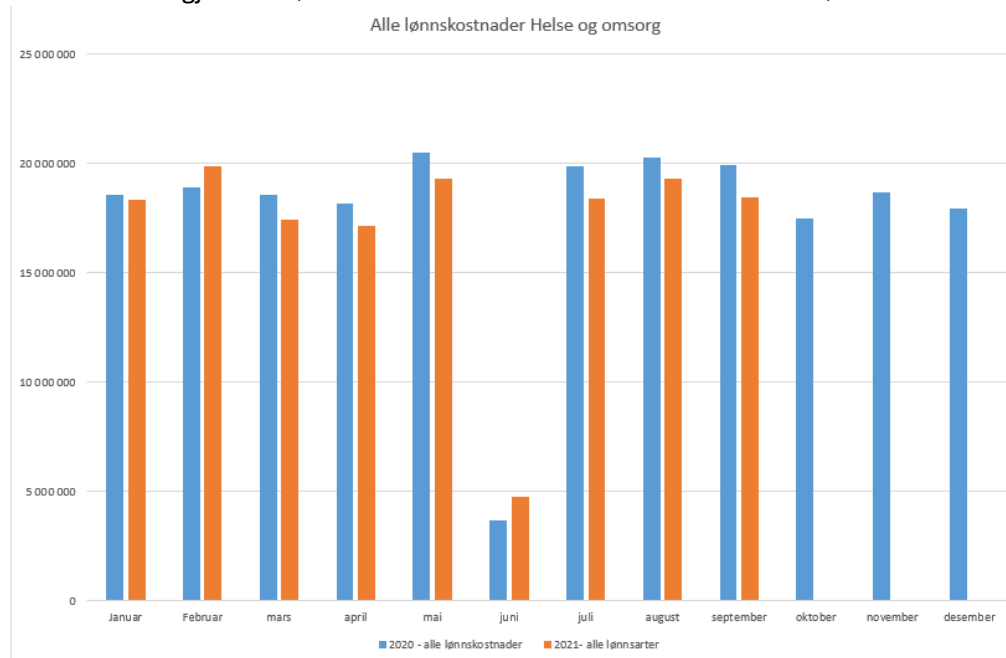
	Beregnet utgifts-behov 2020	Netto driftsutgifter 2020			Mer-/mindreforbruk samme	
		Rauma kommune	Lands-gjennomsnitt	Rauma "normert nivå"	Lands-gjennomsnittet	"Normert nivå"
		kr pr innb	kr pr innb	kr pr innb	Mill. kr	Mill. kr
Barnehage	0,9188	9 198	9 174	8 428	0,2	5,7
Administrasjon	1,0640	5 688	4 790	5 097	6,7	4,4
Landbruk	2,8438	317	108	308	1,6	0,1
Grunnskole	1,0693	14 357	14 131	15 110	1,7	-5,6
Pleie og omsorg	1,2828	29 051	19 763	25 351	69,1	27,5
Kommunehelse	1,1643	3 382	3 470	4 040	-0,7	-4,9
Barnevern	0,8020	1 752	2 155	1 728	-3,0	0,2
Sosialtjeneste	0,6932	2 286	2 631	1 824	-2,6	3,4
<b>Sum</b>	<b>1,0947</b>				<b>72,9</b>	<b>30,8</b>

Den største utfordringen ligger nå i Helse og omsorgstjenester til hjemmeboende:

	Netto driftsutgifter 2020 (kr per innb.)		Mer-/mindreforbruk 2020 (mill. kr) sammenlignet med	
	Rauma	Landsgjennomsnittet	Landsgjennomsnittet	"Normert nivå"
Pleie og omsorg (F234, 253, 254, 261)	29 051	19 763	69,1	27,5
234 Aktivisering eldre og funksjonshemmede	504	1 008	-3,7	-5,9

253 Helse- og omsorgstjenester i institusjon	9 932	7 365	19,1	3,6
254 Helse- og omsorgstjenester til hjemmeboende	16 493	10 348	45,7	23,9
261 Institusjonslokaler	2 122	1 043	8,0	5,8

Men tiltakene gjennomført til nå har hatt effekt i form av reduserte lønnskostnader:



## 5.2 Finansområdet

Vi legger Statsbudsjettets anslag på 467 millioner kr i frie inntekter til grunn. Dette er en økning på 1,3 % fra 2021. I statsbudsjettet er det anslått 232,5 millioner i skatteinntekter inkl. skatteutjevning. I KS sin prognosemodell er prognosen på skatteinntekter 230,3 millioner, dvs 2,1 millioner lavere. De senere årene har prognosemodellen undervurdert veksten i økonomien, og med innhenting etter Korona, legger vi likevel til grunn statsbudsjettets prognose.

Det er budsjettet med et utbytte fra Rauma Energi på 5 mill. hvert år i økonomiplanperioden, noe som er i tråd med det som lå til grunn ved investeringen på Verma. Utbyttet var i 2017 og 2018 rundt 5-6 millioner kroner. I 2019 var utbyttet 12 millioner kroner, og i 2020 ble dette redusert til 4 millioner kroner på grunn av lave kraftpriser. I 2021 ligger det for første gang i historien an til et null-utbytte.

På grunn av lave strømpriser ble salgsinntektene fra konsesjonskraft 7 millioner lavere enn budsjett i 2020. For 2021 ligger det an til noe mer. Inntektene trappes gradvis opp, da vi forventer en normalisering av strømprisen i perioden.

<b>DRIFTSOVERSIKT (Tall i 1000 kr)</b>	<b>2021</b>	<b>2022</b>	<b>2023</b>	<b>2024</b>	<b>2025</b>
Skatt på inntekt og formue	213 082	220 100	220 100	220 100	220 100
Rammetilskudd	224 313	234 141	234 891	234 891	234 891
Inntektsutjevning	12 074	15 980	15 980	15 980	15 980
Rammetilskudd inkl. inntektsutjevning	<b>236 387</b>	<b>250 121</b>	<b>250 871</b>	<b>250 871</b>	<b>250 871</b>
<b>Skatt og rammeinntekt i statsbudsjettet (Frie inntekter)</b>	<b>449 469</b>	<b>470 221</b>	<b>470 971</b>	<b>470 971</b>	<b>470 971</b>
Eiendomsskatt	30 450	33 450	33 450	33 450	33 450
Rentekompensasjon husbanken	1 430	1 000	1 000	1 000	1 000
Havbruksfond	1 750	1 750	620	1 750	620
<b>SUM FRIE INNTEKTER</b>	<b>483 099</b>	<b>506 421</b>	<b>506 041</b>	<b>507 171</b>	<b>506 041</b>
Konsesjonsavgifter	2 170	2 170	2 170	2 170	2 170
Avsatt til kraftfondet	-2 170	-2 170	-2 170	-2 170	-2 170
Motpost avskrivninger	4 903	4 903	4 903	4 903	4 903
Netto premieavvik	-4 600	-2 000	-3 000	-3 000	-3 000
<b>Sum spesielle poster/korrigeringer</b>	<b>303</b>	<b>2 903</b>	<b>1 903</b>	<b>1 903</b>	<b>1 903</b>
<b>Sum driftsinntekter</b>	<b>483 402</b>	<b>509 324</b>	<b>507 944</b>	<b>509 074</b>	<b>507 944</b>
Renteinntekter	2 860	4 872	5 718	6 185	6 322
Utbytte Rauma Energi	5 000	5 000	5 000	5 000	5 000
Renteutgifter	-8 280	-13 000	-14 700	-16 100	-16 700
<b>Netto renteutgifter/-inntekter</b>	<b>-420</b>	<b>-3 128</b>	<b>-3 982</b>	<b>-4 915</b>	<b>-5 378</b>
Renteutgifter formidlingslån	-800	-800	-800	-800	-800
Rente inntekter formidlingslån	800	800	800	800	800
<b>Netto Formidlingslån</b>	<b>0</b>	<b>0</b>	<b>0</b>	<b>0</b>	<b>0</b>
<b>Avdragsutgifter</b>	<b>-28 000</b>	<b>-29 000</b>	<b>-29 500</b>	<b>-30 000</b>	<b>-30 000</b>
<b>Netto Finansutgifter</b>	<b>-28 420</b>	<b>-32 128</b>	<b>-33 482</b>	<b>-34 915</b>	<b>-35 378</b>
<b>TIL FORDELING</b>	<b>454 982</b>	<b>477 196</b>	<b>474 462</b>	<b>474 159</b>	<b>472 566</b>

Følgende gjeldsrenter er lagt til grunn. Anslagene fra Bergen Capital Management (BCM) er brukt på den flytende delen av gjeldsporteføljen. Renteprognosen for 2020 er 0,7-0,8 prosentpoeng høyere enn prognosen i forrige plan:

Budsjettrenteestimat	2022	2023	2024	2025
Budsjettrente BCM	1,40 %	1,80 %	2,03 %	2,11 %
Budsjettrente NIBOR	1,20 %	1,60 %	1,83 %	1,91 %
Budsjettrente PT	1,80 %	2,20 %	2,43 %	2,51 %
Budsjettrente Husbanken	1,71 %	2,04 %	2,19 %	2,19 %

Prognosen er økende netto finansutgifter (rente- og avdragsutgifter inklusive utbytte) i perioden:

## 6 Driftsbudsjett 2022-2025 inkl. tiltak og forpliktende plan for inndekning av tidligere års underskudd

<b>POLITISK STYRING OG KONTROLLORGANER</b>	<b>2021</b>	<b>2022</b>	<b>2023</b>	<b>2024</b>	<b>2025</b>
Utgangspunkt i oppr. budsjett 2021	-4 917	-4 917	-4 917	-4 917	-4 917
Valgkostnader annen hvert år		200		200	
Kostnadsreduksjoner		75	150	150	150
<i>SUM I 2021 KRONER</i>		-4 642	-4 767	-4 567	-4 767
	<b>2021</b>	<b>2022</b>	<b>2023</b>	<b>2024</b>	<b>2025</b>
<b>PRISJUSTERT FORSLAG TIL RAMME: POLITISK STYRING OG KONTROLLORGANER</b>	<b>-4 917</b>	<b>-4 758</b>	<b>-4 886</b>	<b>-4 681</b>	<b>-4 886</b>
vedtak:					
Redusere med 4 representanter fra 27 til 23 fra og med neste valgperiode. Kravet er 19 representanter i kommuner mellom 5-10 000 innbyggere.					
<b>ADM. INKL. KRAFTSALG</b>	<b>2021</b>	<b>2022</b>	<b>2023</b>	<b>2024</b>	<b>2025</b>
Utgangspunkt i oppr. budsjett 2021	-29 535	-29 535	-29 535	-29 535	-29 535
15 lærlingeplasser i 2020-2022 Flyktninger utfasing		1 100	1 400	1 400	1 400
Økt inntekt kraftsalg		1 000	2 000	2 000	2 000
<i>SUM I 2021 KRONER</i>		-27 435	-26 135	-26 135	-26 135
<b>PRISJUSTERT FORSLAG TIL RAMME: ADM. INKL. KRAFTSALG</b>	<b>-29 535</b>	<b>-28 121</b>	<b>-26 788</b>	<b>-26 788</b>	<b>-26 788</b>
<b>KIRKEN</b>	<b>2021</b>	<b>2022</b>	<b>2023</b>	<b>2024</b>	<b>2025</b>
Utgangspunkt i oppr. budsjett 2021	-5 287	-5 287	-5 287	-5 287	-5 287
<b>PRISJUSTERT FORSLAG TIL RAMME: KIRKEN</b>	<b>-5 287</b>	<b>-5 419</b>	<b>-5 419</b>	<b>-5 419</b>	<b>-5 419</b>
<b>KULTUR</b>	<b>2021</b>	<b>2022</b>	<b>2023</b>	<b>2024</b>	<b>2025</b>
Utgangspunkt i oppr. budsjett 2021	-8 585	-8 585	-8 585	-8 585	-8 585
Helårseffekt av reduksjon med ett årsverk i kulturskolen		350	350	350	350
<i>SUM I 2021 KRONER</i>	-8 585	-8 235	-8 235	-8 235	-8 235
<b>PRISJUSTERT FORSLAG TIL RAMME: KULTUR</b>	<b>-8 585</b>	<b>-8 441</b>	<b>-8 441</b>	<b>-8 441</b>	<b>-8 441</b>
<b>BARNEHAGE</b>	<b>2021</b>	<b>2022</b>	<b>2023</b>	<b>2024</b>	<b>2025</b>
Utgangspunkt i oppr. budsjett 2021	-58 540	-58 540	-58 540	-58 540	-58 540
Demografi-effekt - redusert barnetall		3 600	5 800	11 400	12 300
Smådriftslulempen - konsekvensjustering		-3 200	-3 200	-3 200	-3 200
For lavt budsjett tilskudd private barnehager		-3 000	-3 000	-3 000	-3 000
Nedlegging Eidsbygda barnehage høst 2023 - redusere smådriftsulempe inkl. effekt på tilskudd private			395	790	790

Reduksjon i styrkingstiltak pga redusert barnetall			600	600	600
<i>SUM I 2021 KRONER</i>		-60 781	-57 550	-51 166	-50 266
<b>PRISJUSTERT FORSLAG TIL RAMME: BARNEHAGE</b>	<b>-58 540</b>	<b>-62 660</b>	<b>-59 384</b>	<b>-53 230</b>	<b>-52 306</b>
<b>SKOLE</b>	<b>2021</b>	<b>2022</b>	<b>2023</b>	<b>2024</b>	<b>2025</b>
Utgangspunkt i oppr. budsjett 2021	-88 197	-88 197	-88 197	-88 197	-88 197
Demografi-effekt redusert elevtall		2 300	3 800	1 600	4 700
Avtale med Investorgruppen som finansierer deler av demografiutfordringen		-1100	-2600		
KS vedtak om driftsmidler Måndalen ungdomskole				-2 600	-2 600
Korrigert trekk pga manglende strukturiltak og lavt kostnadsnivå		-1 000	-1 000	-1 700	-1 700
Redusert inntekt salg av elevplasser		-560	-1100	-1100	-1100
SUM		-88 557	-89 097	-91 997	-88 897
<b>PRISJUSTERT FORSLAG TIL RAMME: SKOLE</b>	<b>-88 197</b>	<b>-90 771</b>	<b>-91 324</b>	<b>-94 232</b>	<b>-91 054</b>

<b>HELSE OG OMSORG</b>	<b>2021</b>	<b>2022</b>	<b>2023</b>	<b>2024</b>	<b>2025</b>
Opprinnelig budsjett 2021	-162 120				
Demografi-justert ramme i 2021 kr. Jfr vedtak KS PS 53/21		-158 060	-159 960	-163 360	-163 360
Økt kostnad helseplattformen		-685	-1 000	-1 000	-700
Flytting av oppgaver Rus og Psykiatri til HV		4 103	4 103	4 103	4 103
Overføre 0,5 årsverk fysioterapeut fra HV		-370	-370	-370	-370
Redusert kostnad mat pga en avd. mindre og redusert matsvinn		400	500	500	500
Økt inntekt praktisk bistand		100	300	300	300
SUM I 2021 KRONER		-154 512	-156 427	-159 827	-159 527
<b>HELSE OG OMSORG - PRISJUSTERT FORSLAG TIL RAMME</b>	<b>-162 120</b>	<b>-158 375</b>	<b>-160 338</b>	<b>-163 823</b>	<b>-163 515</b>
<i>En videreføring av dagens drift koster : (konsekvensjustert budsjett inkl. demografikost)</i>		<b>-165 230</b>	<b>-167 130</b>	<b>-171 723</b>	<b>-171 415</b>
Behov for nye tiltak (differanse mot ramme)		6 855	6 792	7 900	7 900
Klimagevinst og sparte kostnader i hjemmetjenesten:Økt bruk av medisindispensere og elbiler		1 250	1 250	1 400	1 400
Økt ansikt til ansikt tid i hjemmebasert omsorg (organisering)		4 000	4 400	4 400	4 400
Redusert bemanning snarveien - overflytting til HH		700	1 000	1 400	1 400
Overgangsbolig/Framtidbolig gir redusert tilfang institusjon/HBO		400	400	400	400
Nærvær prosjekt - redusere sykefravær		300	300	300	300



Botjenesten må innenfor rammen dekke økt behov for bemannet botilbud - netto null					
sum forslag til tiltak		6 650	7 350	7 900	7 900
<b>HELSE OG VELFERD</b>	<b>2021</b>	<b>2022</b>	<b>2023</b>	<b>2024</b>	<b>2025</b>
Opprinnelig budsjett 2021	-42 446	-42 446	-42 446	-42 446	-42 446
Økte kostnader kvalifiseringsstønning NAV kommunal		-1 000	-1 000	-1 000	-1 000
Redusert kostnad NAV kommunal		1 000	1 000	1 000	1 000
Økt per Capita tilskudd legetjenesten i rammetilskudd		-500	-500	-500	-500
Økt kostnad legevaktssamarbeid		-1 000	-2 000	-2 000	-2 000
Flytte 0,5 årsverk fysio til HO		370	370	370	370
Bortfall tilskudd "møteplassen", opprettholde tilbud		-110	-110	-110	-110
Flytting av oppgaver Rus og Psykiatri til HV fra HO		-4 103	-4 103	-4 103	-4 103
Inlemming øremerka tilskudd barnevern		-1 440	-1 440	-1 440	-1 440
Barnevernreformen		-1 049	-1 049	-1 049	-1 049
Økt kostnad avlastning i hht vedtak		-562	-562	-562	-562
SUM		-50 840	-51 840	-51 840	-51 840
<b>PRISJUSTERT FORSLAG TIL RAMME: HELSE OG VELFERD</b>	<b>-42446</b>	<b>-52 111</b>	<b>-53 136</b>	<b>-53 136</b>	<b>-53 136</b>
<b>UTBYGGING</b>	<b>2021</b>	<b>2022</b>	<b>2023</b>	<b>2024</b>	<b>2025</b>
Inngående ramme økonomiplan	-55 095	-52 977	-52 835	-52 835	-52 835
Ikke realisert tiltak gatelys i 2021		-400	-400	-400	-400
Gatelys fylkeskommunal veier		400	800	800	800
Økt kostnad strømpris		-1 500	-1 500	-1 500	-1 500
Nedlegging kommunal vei – tiltak strøket					
SUM		-54 477	-53 935	-53 935	-53 935
<b>PRISJUSTERT FORSLAG TIL RAMME: UTBYGGING</b>	<b>-55095</b>	<b>-55 820</b>	<b>-55246</b>	<b>-55246</b>	<b>-55246</b>
<b>Sum fordelt til driftsrammer</b>	<b>-454 722</b>	<b>-465 366</b>	<b>-463 067</b>	<b>-460 111</b>	<b>-455 909</b>
<b>Disposisjoner:</b>					
Inndekning av tidligere underskudd		-8230	-8169	-10448	-12853
Avsetning til disposisjonsfond	-260	-2491	-1284		-204
Avsetning rentesikringsfond					
Avsetning til bundne fond					
Bruk av disposisjonsfond				1284	1284
Overføring investeringsbudsjett					
<b>Netto disposisjoner</b>	<b>-260</b>	<b>-10 721</b>	<b>-9500</b>	<b>-9164</b>	<b>-11773</b>
<b>Balanse</b>	<b>0</b>	<b>0</b>	<b>0</b>	<b>0</b>	<b>0</b>

## 6.1 Kommentarer til foreslåtte omstillinger og kutt-tiltak

### Generelt

I denne økonomiplanen legges det opp til å dekke inn tidligere års underskudd på 39,326 millioner kroner over de neste fire år.

Det er to tjenesteområder som skiller seg ut ved å bruke langt mer ressurser enn normert, jfr Telemarksforskings Kostra- og effektivitetsanalyse. Dette er barnehage og helse og omsorg.

Helse og omsorg står fortsatt i særstilling når det gjelder behov for omstillingstiltak. Den vedtatte reduksjonen i institusjonsplasser er nå gjennomført. KOSTRA viser at vi nå først og fremst må rette oppmerksomheten mot helse og omsorgstjenester til hjemmeboende. Planen legger derfor opp til ytterligere effektiviseringstiltak i dette tjenesteområdet utover i perioden.

De omstillingstiltakene som er skissert barnehage er med utgangspunkt i forventet utvikling i barnetall. Når barnetallet går ned, må også kostnadene forventes å gå ned. Det er avgjørende at vi evner å ta ned ressursbruken til skole og barnehage i takt med at barnetallet endres. I tillegg er det et faktum at vi på barnehageområdet bruker markert mer enn normert. Som følge av dette er det foreslått å avvikle Eidsbygda barnehage høsten 2023. Dette vil også gi en betydelig innsparing i tilskudd til private barnehager.

Ut over dette er det ikke foreslått større tiltak. Budsjettet vil imidlertid kreve streng kostnadsdisiplin i alle kommunens tjenester. Kommunen har ingen økonomiske buffere og økte kostnader i løpet av året krever fortløpende tilpasninger med reduksjoner i andre tilbud/tjenester.

### Politisk styring

Rauma kommune har også 1,3 millioner mer enn normert kostnad til politikk, blant annet grunnet en relativt høy politikergodtgjørelse sammenlignet med andre kommuner i regionen. Denne bør vurderes, samt at man ved neste valg bør vurdere antall kommunestyrerepresentanter.

### Administrasjon

Konsesjonskraftinntektene er budsjettert med en gradvis økning i økonomiplanperioden. Rauma kommune har i utgangspunktet dobbelt så mange læreplasser som normen. Kostnader til læreplasser til et særskilt utdanningsløp for flyktninger fases ut i perioden.

### Kultur

Her er det lagt inn helårsvirkning av vedtatt stillingsreduksjon (1 stilling) i kulturskolen.

### Barnehage

Basert på folketallsprognosene er det forventet færre barn i barnehagene i årene framover. Dette forventes å gi reduserte kostnader, men prognosen tilsier såpass stort fall at vi må foreslå strukturendringer. Selv om barnehageområdet tilpasser seg endringer i barnetall på en dynamisk måte, så har vi noen små barnehager med smådriftsulempere. I 2019 mottok vi øremerket tilskudd til bemanningsnormen fordi vi har flere små kommunale og private barnehager. I 2020 falt dette tilskuddet bort, men vi har fortsatt ekstra kostnader knyttet til drift av små barnehager. Det er også slik at smådriftsulempene gjør at tilskuddet til private barnehager blir høyere enn det ellers ville ha vært. I 2020 viser Kostra analysen at Rauma kommune bruker 5,7 millioner kroner mer enn normert. Dvs 5,7 mill. mer enn det vi er beregnet å bruke av de frie inntekter til drift av barnehage. Det foreslås å startet en prosess for å forberede nedlegging av Eidsbygda barnehage fra 01.08.2023. Barnehagen har høsten 2021 10 barn, noe som krever 3 årsverk, som er ca. ett årsverk mer enn det enn normen tilsier for en større barnehage. I tillegg kommer kostnader med bygget på ca. 350 000 i årlige driftskostnader. Ved å legge ned Eidsbygda barnehage vil vi året etter også spare kr 780.000 i

overføring til de private barnehagene. Dette skyldes at satsen pr barn til de private barnehagene, er lik snittkostnad pr barn i kommunale barnehager, og at vi har relativt mange private plasser.

### Skole

Et lavere barnetall tilsier noe reduksjon i rammen til skole. Vi legger i dette budsjettforslaget imidlertid opp til at skole ikke belastes med den fulle effekten av elevtallsreduksjonen. Dersom det skal gjennomføres reduksjoner i drifta på skole krever dette i realiteten bortfall av hele klasser eller strukturendringer. Dette er en utfordring som vil følge oss i åra fremover pga den store nedgangen i barnetallet i åra som kommer. Det er særlig fra 2024 og utover at dette vil merkes godt på skoleområdet, dvs når barnetallsnedgangen vi nå opplever i barnehagene slår inn i skoleområdet. Selv om SSBs aller mest optimistiske prognose skulle slå til vil vi likevel oppleve en reduksjon i aldersgruppen 6-15 år på 16,4%. Dette vil utfordre skolestrukturen vår.

### Helse og omsorg

Tiltakene som forslås i Helse- og omsorg er omfattende, siden driften fortsatt er 27,5 millioner kroner over normert nivå. Differansen til norm er imidlertid redusert med 10 mill side i 2020 og det er i løpet av 2021 gjennomført omfattende tiltak i institusjon, der vi nå i sum har redusert antall institusjonsplasser fra 90 til 30 i løpet av de siste åra. Dette har gitt både nedbemanning og omorganisering av Rauma Helsehus. KOSTRA-analyser viser at det er på området helse- og omsorgstjenester til hjemmeboende at vi nå bruker betydelig mer enn norm. Vi er med andre ord ferdig med den store omstillingen av institusjonsdrift og må nå starte arbeidet med omstilling av våre tjenester til hjemmeboende.

Omstillingen vi skal gjøre er avhengig av at vi lykkes i arbeidet på de lavere trinna i omsorgstrappa, bla med rask rehabilitering og tilrettelegging for fortsatt opphold i eget hjem og systematisk bruk av velferdsteknologi som for eksempel elektroniske legemiddeldispenserer og digitale tilsyn. Rehabilitering og velferdsteknologi er satsingsområder i 2022. Dette er nødvendig for å kunne dreie knappe ressurser mot de brukerne som trenger det mest.

Utfordringa for tjenesten blir å arbeide med bedre organisering av den daglige driften slik at man tar ut gevinstene i form av effektivisering og økt kvalitet. Undersøkelser viser at det skal være mulig å opprettholde tidsbruken i møte med pasient, samtidig som den samlede ressursbruken går ned.

### Helse og velferd

Helse og velferd gjorde betydelige reduksjoner i driften i forbindelse med budsjettet for 2021. Det er to større strukturendringer som setter sitt preg på avdelinga og budsjettet til Helse og velferd i 2023. Dette er opprettelsen av ei egen avdeling for Psykisk helse og rus fra 01.01.2022. Med dette har vi samlet våre fagfolk som jobber med rus og psykisk helse i ei avdeling. I tillegg innføres barnevernreformen fra nyttår. Dette innebærer at kommunene får større ansvar for fosterhjem og finansiering av tiltak i institusjon.

Etableringen av felles legevakt i Romsdalsregionen har gitt oss økte kostnader. Det er fortsatt noe usikkert hva som blir endelig og «rett» kostnadsnivå, da drift av legevakt har vært preget av koronapandemien og fortsatt påvirkes av at vi gjennomfører et pilotforsøk med videolegevakt og at tjenesten fortsatt er under utvikling.

### Utbygging

Innenfor dette tjenesteområdet foreslås det tiltak innenfor gatelys og kommunal veg. Det er behov for et tydelig signal til vegeier Møre og Romsdal fylkeskommune om at det ikke er aktuelt for Rauma kommune å bære kostnaden med gatelys langs fylkeskommunal veg. Rauma kommune har kostnader knyttet til drift av kommunal veg som langt overstiger normert, pga et stort antall kilometer kommunal veg.

## 7 Økonomiplan investeringer 2022-2025

- En hovedutfordring for kommunens økonomi er et høyt gjeldsnivå. Ordinært låneopptak fratrukket selvkost og husbanklån, utgjør 101 millioner i denne planperioden. Dette er et snitt på ca. 25,3 millioner pr år, mens gjennomsnittlig minimumsavdrag i perioden er 29 millioner. Med denne planen reduseres dermed netto lånebelastning.
- I 4-årsperioden foreslås investeringer i varige driftsmidler for samlet 210 mill. kroner. I tillegg kommer finansinvesteringer i form av videreutlån og avdrag startlån på 37,6 millioner kroner og egenkapitalinnskudd i KLP på 7,6 mill. Totalt investeringsbudsjett er 255 millioner.
- Av realinvesteringene vil 50 millioner belaste selvkostområdene som er bruker-betalt, hvorav 21 millioner er brannstasjonens andel tilknyttet feing. 8,5 millioner er tilskudd til andres investeringer (bredbånd og Kirke) og 3,4 mill. er eksternt finansierte investeringer knyttet til turstiprosjektene.
- Med de planlagte avdrag vil kommunens brutto gjeld øke fra 872 mill. kroner ved inngangen til 2022 til 933 mill. kroner ved utgangen av 2025.
- Kommunens finanskostnader vil øke fra 37 mill. i 2021 til 52 mill. i 2025, mye grunnet økte renteprognooser.

### 7.1 Hovedtall

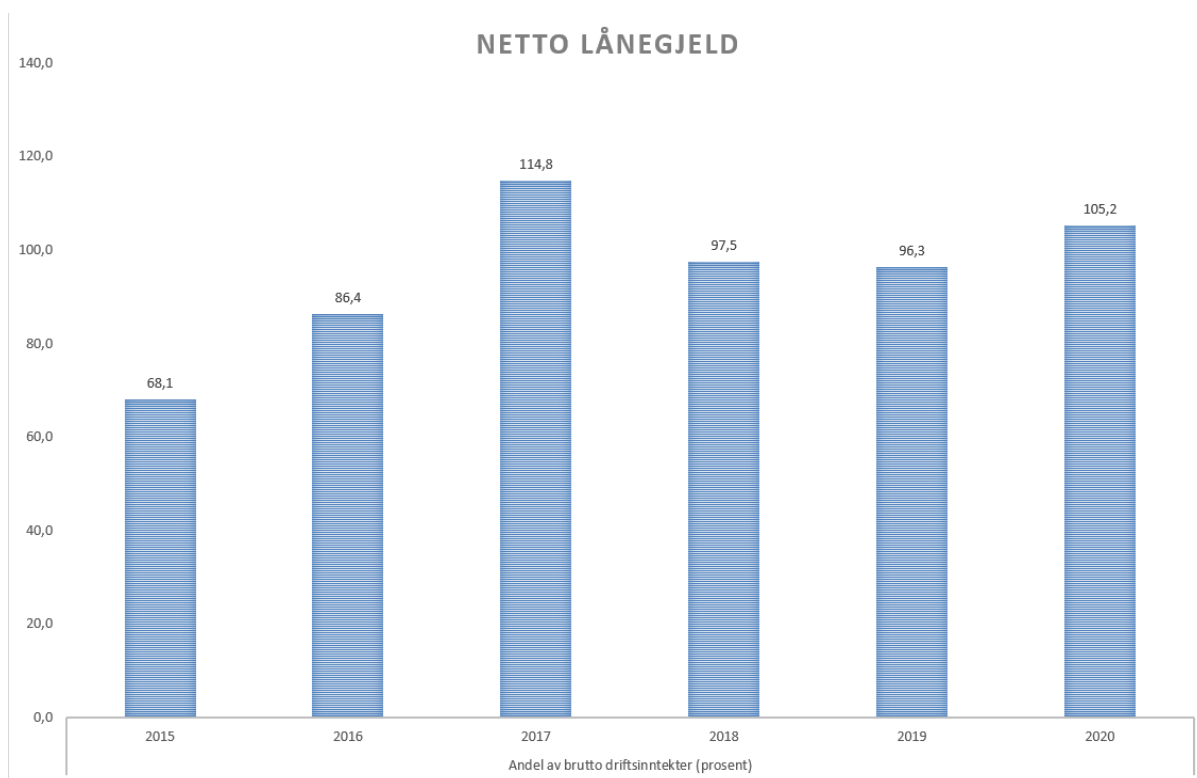
	2022	2023	2024	2025	SUM
<b>Sum forslag realinvesteringer</b>	90 052	65 584	29 034	25 609	210 279
Sum Finansiinvesteringer	11 300	11 300	11 300	11 300	45 200
<b>Finansiering:</b>					
mva kompensasjon	-10 605	-9 395	-3 985	-3 300	56 115
Tilskudd, salg og andre inntekter	-16 340	-5 340	-2 740	-2 000	-26 420
Bruk av investeringsfond	-3 400	-1 900			-5 300
Ordinært lån	-59 707	-48 949	-22 309	-20 309	-151 274
<b>Sum finansiering realinvesteringer</b>	<b>-90 052</b>	<b>-65 584</b>	<b>-29 034</b>	<b>-25 609</b>	<b>-210 279</b>
Husbanklån	-7 000	-7 000	-7 000	-7 000	-28 000
Sum bruk av lån (inkl. Husbanklån)	-66 707	-55 949	-29 309	-27 309	-179 274
Bruk av investeringsfond i finans	-1 900	-1 900	-1 900	-1 900	-7 600
Sum bruk av investeringsfond	-5 300	-3 800	-1 900	-1 900	-12 900
Ordinært lån fratrukket selvkost - lån	-35 707	-36 949	-15 309	-13 309	-101 274

### 7.2 Gjeldsutvikling

Kommunens brutto gjeld har økt fra 395 mill. kroner i 2013 til 901 mill. kroner ved utgangen av august 2021. Rauma kommune har hatt et svært høyt investeringsnivå i forrige periode, og det er derfor nødvendig å være moderat i denne perioden og neste, selv om ikke hele gjelden belaster de frie inntektene:

	Gjeld 31.12.19	Gjeld 31.12.20	Gjeld 31.08.21
<b>Gjeld</b>	<b>819 947 241</b>	<b>849 323 930</b>	<b>901 248 126</b>
Ubrukte lånemidler	(34 535 964)	(46 427 875,00)	(102 646 355)
Vidareutlån	(46 698 141)	(39 381 669)	(38 381 000)
Rentekompensasjonsordninger	(36 806 799)	(32 844 678)	(32 844 678,00)
Sjølvkostområda	(105 192 147)	(115 939 940)	(115 939 940)
Rauma kulturhus og konf.senter AS	12 813 080	11 863 080	11 863 080
Utlån til Rauma Energi	(60 000 000)	(60 000 000)	(60 000 000)
<b>Netto gjeld</b>	<b>549 527 270</b>	<b>566 592 848</b>	<b>563 299 233</b>

Netto lånegjeld er langsiktig gjeld fratrukket ubrukte lånemidler og utlån. Det langsiktige målet er at netto lånegjeld ikke skal overstige brutto driftsinntekter for å gi økonomisk bærekraft. Figuren viser utviklingen siden 2015 (kilde: SSB/KOSTRA).



Vi betaler avdrag i henhold til regelen om minimumsavdrag. Kort fortalt betyr dette at økt låneopptak medfører økt avdrag i henhold til investeringens levetid.

Låneopptaket i 2022 er foreslått å bli 59,7 millioner til kommunale investeringer og 7 millioner til startlån. Netto gjeld øker med 30 millioner i 2022 etter avdrag.

Gjeldsutvikling	2021	2022	2023	2024	2025
Brutto gjeld 01.01	849 324	872 302	910 009	936 458	935 767
Ny gjeld i perioden	49 218	66 707	55 949	29 309	27 309
Årlige avdrag	-26 240	-29 000	-29 500	-30 000	-30 000
Årlig gjeldsøkning	22 978	37 707	26 449	-691	-2 691
<b>Ny gjeld pr. 31.12</b>	<b>872 302</b>	<b>910 009</b>	<b>936 458</b>	<b>935 767</b>	<b>933 076</b>

### 7.3 Investeringsprogram 2022-2025

På neste side presenteres foreslåtte investeringstiltak for 2022-2025. De største tiltakene/prosjektene (totalprognose over 10 mill.) er:

Tiltak inklusive merverdiavgift	Mill. kroner
Brannstasjon	67,5
Helseplattformen	16,5
Sentrumstiltak	13,7
Turstier (eksternt finansiert)	12,8
Oppgradering formålsbygg	14
IKT investeringer (inkl arkiv)	14
Tiltak etter hovedplan veg, gang og sykkelveg	12
Bredbåndsutvikling (delfinansiert av tilskudd)	12,5
Vann og avløp	28

BUDSJETT		2021 □		2022 □		2023		2024		2025	
Ansv.	Investeringsformål	Nytt forslag 2021		Nytt forslag 2022		Forslag 2023		Forslag 2024		Forslag 2025	
omr.	m/finansiering	Invest.	Finans.	Invest.	Finans.	Invest.	Finans.	Invest.	Finans.	Invest.	Finans.
1210	Felles IKT-investeringer	3 000		1 500		1 500		1 500		1 500	
1210	ROR IKT Andel	1 594		2 577		1 659		1 659		1 659	
1240	AVeivering av papirarkiv	500		500		0		0		0	
1710	Kirker -og kirkegårder (eks.mva)	450		450		450		450		450	
2201	Uteområdetiltak Leiktun friluftsbarnehage	180		0		0		0		0	
2301	Balansespark Åndalsnes barneskole	600		0		0		0		0	
	Tilskudd FAU		-150	0		0		0		0	
	Spillemidler		-300	0		0		0		0	
2820	Ny kinoprojektor type laser Åndalsnes kino			0		850		0		0	
2830	Turstier Trollstigen - 2845	925		925		925		925			
	Tilskudd (resten er mva komp)		-740		-740		-740		-740		
2830	Nesaksla stier på toppen - 2847	12 500		0		0		0		0	
	Tilskudd (resten er mva komp)		-10 000	0		0		0			
2830	Utbedringer sti Romsdalseggen - 1932	2 500		2500		2 500		2 500		2 500	
	Tilskudd (resten er mva komp)		-2 000		-2000		-2 000		-2 000		-2 000
3400	Velferdsteknologi	1 000									
3400	Helseplattformen	-		2000		14500		0		0	
3400	El-biler, og fellesinvestering HO	5 500		2000		500		500		500	
	Tilskudd		-500								
6030	Oppdatering digitalt kartverk	1 125				0		0		0	
6030	Kart og oppmåling - oppmålingsbil					0					
6030	Kart og oppmåling	250		1200		0		0		0	
6430	Boligfelt Skottemarka			500							
	Salg av boligareal				-1000						
6540	Bredbåndsutvikling	2 000		8000		4500				0	
6540	bruk av investeringsfond (tilskudd)		-2 000		-3400		-1900	0		0	
6540	tilskudd				-4600		-2600				
6560	Ny veg til Åfames industriområde - 1708	1160		0		0		0		0	
	refusjon/salg		-625	0		0		0			
6560	Vei Sydkaia -1326			0		0		0			
6560	Næringsområder 1703	11 045		0		0		0			
	Salg næringsstomter		-800	0		0		0			
6920	Felles maskindrift kommunalteknikk - 1603	1 000		1000		2 000		1 000		1 000	
6710	Kunstgressbane Isfjorden - 2846	4 965		0		0		0			
	Spillemidler		-700	0		0		0			
	Tilskudd		-1 200	0		0		0			

6710	Kaivandring ved Tindekaia (Natokaia) - 1351	400		400		0		0			
	Bidrag fra aktører			0		0		0			
6950	Ombygging snarveien 5 barneavlastningsboliger			0		0		0		0	
6950	Ny brannstasjon Strandgata - 6505	1900		30 000		11 000		0		0	
6950	Oppgradering verksted Øran	-		0						5000	
6950	Måndalen skole	62000		5 000		0		0			
	Tilskudd		-15000	0	-8 000	0		0		0	
2300	Måndalen skole - inventar	3277									
6950	Rådhuset ombygging	1300		1000		0		0		0	
6950	Rådhuset fasaderenovering (minimum)	-		0				0		0	
6950	Oppgradering Formålsbygg	4000		3 500		3 500		3 500		3 500	
6950	Måndalen Bamehage nybygg	22500		0		0		0		0	
7310	Utskifting armatur gatelys -1334	1040		0		0		0		0	
7310	Oppgradering gatelys Tokle (fylkesvei) - 1337	1400		0		0		0		0	
	Tilskudd		-700	0		0		0		0	
7310	Tiltak etter hovedplan veg, gang og sykkelvei - 1340	4200		3 000		3 000		3 000		2500	
7310	Uteområde i sentrum - 1344	350		0		0		0		0	
	Tilskudd	-		0		0		0		0	
7310	Rive gammelt lager (Monter) og lage inntil 40 parkeringsplasser - 1371	1000		0		0		0		0	
7310	Sentrumstiltak - Strandgata deretter Havnegata - 7312	1250		0		6 700		7000		0	
<b>SUM</b>	<b>Investeringer kommune</b>	<b>156 411</b>	<b>-34 715</b>	<b>66 052</b>	<b>-19 740</b>	<b>53 584</b>	<b>-7 240</b>	<b>22 034</b>	<b>-2 740</b>	<b>18 609</b>	<b>-2 000</b>
6210	Rammebudsjett vann (eks.mva)	5 850		4 000		4 000		4 000		4000	
6220	Rammebudsjett avløp (eks.mva)	3 000		3 000		3 000		3 000		3000	
6230	Rammebudsjett renovasjon (eks.mva)	1 640		1000		0		0		0	
6320	Andel Brannstasjon Feing			16000		5000					
<b>SUM</b>	<b>Investeringer SVARF</b>	<b>8 000</b>	<b>0</b>	<b>24 000</b>	<b>0</b>	<b>12 000</b>	<b>0</b>	<b>7 000</b>	<b>0</b>	<b>7 000</b>	<b>0</b>
<b>SUM</b>	<b>Totalt Realinvesteringer</b>	<b>164 411</b>	<b>-34 715</b>	<b>90 052</b>	<b>-19 740</b>	<b>65 584</b>	<b>-7 240</b>	<b>29 034</b>	<b>-2 740</b>	<b>25 609</b>	<b>-2 000</b>
2830	Tilskudd til Hall på Øran	6 000		0		0		0		0	
	Bruk av investeringsfond		-6 000	0		0		0		0	
8730	Avdrag på lån til videreutlån	2 400		2 400		2 400		2 400		2 400	
8750	Utlån videreformidlingslån	7 000		7 000		7 000		7 000		7 000	
	Husbanklån		-7 000		-7 000		-7 000		-7 000		-7 000
	Mottatte avdrag på videreutlån		-2 400		-2 400		-2 400		-2 400		-2 400
8760	Egenkapital KLP	1 900		1 900		1 900		1 900		1 900	
	Bruk av kapitalfond		-1 900		-1 900		-1 900		-1 900		-1 900
<b>SUM</b>	<b>Finansinvesteringer</b>	<b>17 300</b>	<b>-17 300</b>	<b>11 300</b>	<b>-11 300</b>	<b>11 300</b>	<b>-11 300</b>	<b>11 300</b>	<b>-11 300</b>	<b>11 300</b>	<b>-11 300</b>
<b>SUM</b>	<b>Investeringsbudsjett</b>	<b>181 711</b>	<b>-52 015</b>	<b>101 352</b>	<b>-31 040</b>	<b>76 884</b>	<b>-18 540</b>	<b>40 334</b>	<b>-14 040</b>	<b>36 909</b>	<b>-13 300</b>



## 7.4 Kommentarer til investeringstiltakene

### IKT-investeringer

IKT-investeringene i perioden utgjør samlet ca. 14 mill. kroner. Nivået er redusert da utskifting i større grad vil belaste driftsbudsjettet fremover. Den største delen er knyttet til lokal fornyelse og innkjøp av nytt utstyr i skolen, i klassesett. Det er vedtatt en strategi for digitalisering i oppvekstområdet som det må prioriteres strengt innenfor i dette investeringsprogrammet. IKT-investeringene inneholder også fellesinvesteringer via ROR-IKT. I tillegg kommer avlevering av papirarkiv og digitalisering av byggesaks- og landbruksarkivene våre. Dette skal gi mer effektive tjenester.

### Kirkelig Fellesråd, tilskudd til investeringer

Investeringer i Kirker og kirkegårder videreføres på samme nivået fra forrige økonomiplan. Prioriterte oppgaver er ombygging for installering av HC-toaletter ved følgende kirker: Voll (1.prioritet), Hen (2.prioritet), Eid, Holm og Rødven. Investeringen er nødvendig for at kirkene skal tilfredsstille kravene til universell utforming i fht toalettforhold.

### Kinoprojektor Åndalsnes kino

Det er satt av 0,85 mill. til investering i ny projektor (laser) ved Åndalsnes kino i 2022. Det er usikkert hvor lenge gammel projektor vil holde. Den ble 10 år i februar 2021.

### Turstier Trollstigen og Romsdalseggen

Oppgraderinger ved turstier på Trollstigen og Romsdalseggen forutsetter ekstern finansiering. Prosjektene skal realiseres i samarbeid med Utbygging, frivillige og Norsk Tindesenter AS. I kommunestyrets sak 95/2019 er det gjort rede for hvordan utbedrings- og oppgraderingsprosjektene ved Romsdalseggen er organisert, og hvorfor det er hensiktsmessig at prosjektene gjennomføres i kommunal regi.

### Felles helse og omsorg inkl. elbiler

Denne posten er ment å dekke oppgraderinger av utstyr i helse og omsorg. Det investeres videre i nye velferdsteknologiprodukter.

I tillegg vil vi som et klimatiltak også fase ut bensindrevne leasingbiler og erstatte disse med kjøpte el-biler. Dette vil samtidig gi en besparelse på drift. El-biler er først netto klimabesparende etter 3 år, og da er det ugunstig å lease, der en skifter ut bil hvert 3. år.

### Helseplattformen

Felles pasientjournal i Midt-Norge er beskrevet her: [www.helseplattformen.no](http://www.helseplattformen.no)

Kommunestyret er jevnlig orientert om status for innføring av Helseplattformen – felles elektronisk pasientjournal for helsetjenesten i Midt-Norge, det vil si helseforetak, kommuner, fastleger og private aktører. Rauma har gjort vedtak om at man ønsket å utløse sin opsjon på kjøp av aksjer i Helseplattformen AS jfr KS-60/21 av 24.06.2021.

Prosjektet innebærer en investering for Rauma på 16,5 millioner kroner, hvorav anslagsvis 2 millioner i 2022. Prosjektet vil avskrives over 15 år. Dvs 1,1 million i økt avdrag pr år. I tillegg vil lisenser gi vedvarende økte driftskostnader på netto 650 000 årlig (brutto mer, men noen av dagens system blir erstattet av Helseplattformen). Det forventes at systemet gir effektiviseringer som gir besparelser som dekker dette på sikt. I tillegg vil driftsbudsjettet belastes med engangskostnad mht opplæring mm, totalt 2,7 mill.kr, over perioden 2022-2024, hvorav anslagsvis 25% - kr. 685 000 i 2022.

### Kart- og oppmåling

Investeringsbeløpet på 1,2 mill. finansierer periodisk revisjon av kartverk som en del av Rauma kommunes Geovekst-samarbeid. Dette arbeidet utføres 4. hvert år.

### Boligfelt Skottemarka

Grunnundersøkelser Skottemarka med påfølgende salg av regulert boligareal. 8-10 tomter. Skal finansieres av salg.

### Bredbåndsutvikling

Rauma er med i fylkets satsing på bredbånd og har fått tilsagn på bredbåndsmidler i tre runder. I 2022 er det følgende områder som skal utvikles:

- Eidsbygda
- Rødven
- Måndalen, Venås-Skare
- Innfjorden, Stokke-Set
- Innfjorden, Gridset
- Åndalsnes, Hanekamhaug
- Åndalsnes, Åk-Åkeshagen
- Åndalsnes, Nora-Sletta

Kommunens bidrag er 3,5 millioner kroner budsjettert som et tilskudd finansiert av investeringsfond. Fylket dekker inntil 40% av kostnaden, inntil 4,2 millioner og siste del, ca. 4 millioner er utbygger sin kostnad. Totalt er prosjektene estimert til 11,7 millioner kroner, hvorav 4,2 millioner i denne planperioden.

I 2023 er det følgende områder som skal utvikles:

- Grøvdal
- Verma
- Rødstøl-Brude-Brøstdalen
- Lyngheimsgjerdet/Myrabøen/Alnes

Kommunens bidrag er 1,95 millioner kroner. Fylket dekker inntil 2,6 millioner (40% av kostnaden). Siste del, 1,95 millioner er utbygger sin kostnad. Totalt er prosjektet estimert til 6,5 millioner.

I 2021 ble området Søvik/Hovde bygd ut. Kommunens bidrag var 432 000 kr. Tilskudd fra Fylkeskommunen var 540 000 kr, og utbygger sin egenandel var 378 000 kr. Totalkostnad for prosjektet var 1,35 millioner kroner.

### Felles maskindrift

Løpende fornyelse av maskinpark og utstyr innenfor kommunalteknikk.

### Kaivandring ved Tindekaia

Ved utbygging av pendelbane er det planlagt en utbedring av omliggende område slik at dette tilrettelegges godt for gående. Slike arbeider er regulert gjennom utbyggingsavtale, med en kommunal del, anslått til 0,4 mill. i 2022

### Ny brannstasjon i Strandgata

Etter pålegg fra Arbeidstilsynet må det tilrettelegges for dusj og muligheter for vask av utstyr. Særlig er skille mellom ren og skitten sone avgjørende. Ved endret selskapsavtale for NORBR IKS er modellen knyttet til dekning av kostnader til brannstasjoner endret. Dette betyr at NORBR ikke lenger dekker drift- og kapitalkostnader, ut over det som er dekket av selvkost samt overordnet ledelse og forebyggende brannvern. Andelen som gjelder selvkost er beregnet til 39% og andelen overordnet ledelse og forebyggende

er 3%. Dette betyr at 42% av kostnadene faktureres NORBR IKS som husleie. Framdrift for investeringen er prosjektering i 2021, bygging i 2022-2023. Varsel om dagmulkt er mottatt fra Arbeidstilsynet og beløper seg på kr 7000 hver virkedag fra 2. april 2023 dersom påleggene ikke er lukket. Dette utgjør ca 2,5 millioner pr år i kostnad. Totalt er kostnaden med bygget beregnet til 67,5 millioner inkl. mva., dvs. 54 millioner eks. mva. Rente og avdragskostnadene på bygget er beregnet til ca. 3 millioner kroner årlig. Dette er et nedskalert prosjekt i forhold til opprinnelig plan. Foreløpige skisser og beskrivelse av prosessen med nedskalering er beskrevet i eget vedlegg. Her er også prosjektets ramme sammenliknet med andre brannstasjonsprosjekter nært i tid vurdert. Det er også beskrevet hvorfor dagens lokalisering ikke er et realistisk alternativ.

#### Oppgradering verksted Øran

Det er nødvendig å rehabilitere bygningsmassen på Øran med tanke på at lokalene fortsatt skal huse driftspersonale ved avdelingene Formålsbygg, Kommunalteknikk med gartnertjeneste, Vann/ Avløp og maskinverksted. Det er satt av 5 mill. til slik rehabilitering i 2025.

#### Oppgradering Måndalen skole

Det bygges ny barneskole med oppgradert bygningsmasse for ungdomstrinn ved 1.-10. skolen i Måndalen i samarbeid med private. Kommunestyret godkjente avtalen med de private investorene i sak 04/2020. Her går det fram at kommunens andel av prosjektet er avgrenset til 41 mill. (eks mva.) og at investorgruppen gir et tilskudd til drift av ungdomsskoletilbudet avgrenset til 1,1 mill. første driftsår og 2,6 mill. påfølgende år.

#### Ombygging Rådhuset

Det er satt av 1 mill. til ombygging av Rådhuset i 2022, da dette ikke ble realisert i 2021. Det er frigjort arealer i bygget etter at Helsehuset ble tatt i bruk og det er behov for å se på hvordan vi bla. kan gi publikumsretta tjenester bedre plassering med tanke på lett adkomst for publikum.

#### Fasaderenovering Rådhuset

Fasaderenovering er nødvendig ettersom avskalling av betongen er under utvikling. Skifte av vinduer vurderes også å inngå i arbeidet. Dette var inne i forrige økonomiplan, men tatt ut av denne økonomiplanperioden grunnet manglende finansiering.

#### Oppgradering formålsbygg

Det er avsatt midler til oppgraderinger/utbedringer av kommunale formålsbygg. Skifte av ytterkledning på Isfjorden Samfunnshus er første større prosjekt. Videre blir forbedring av innemiljøet i byggene prioritert. Noe av innsatsen vil gå med til å imøtekomme pålegg fra branntilsyn og Arbeidstilsynet. Potten er redusert fra 4 til 3,5 millioner årlig.

Gjennomføring i henhold til hovedplan vei (oppgradering/rehabilitering/nyanlegg av veg, gang- og sykkelveg) Det er satt av 3 mill. årlig til dette formålet, men 2,5 mill det siste året. Utbygging av gang- og sykkelveger må sees i sammenheng med vedtatte planer og spesielt tiltak som kan redusere behovet for betalt skoleskyss. Beløpet omfatter også utarbeidelse av planverk og oppgraderingstiltak på kommunale veger for å tilfredsstillе dagens brukerbehov og for å redusere driftskostnader.

Det er gjennom hovedplan veg avdekt et stort behov for oppgradering og fornying av spesielt 8 bruene fra kommende budsjettår 2022. Tiltakskostnadene er estimert til mellom kr 30-40 mill. avhengig av hvilke typer tiltak som velges for de 8 bruene som det er gjennomført spesialinspeksjon på. Vi må prioritere rekkefølgen på bruene, og begynne å gjennomføre tiltak bru for bru fra og med 2022 og hvert år fremover. Mange av bruene er den eneste vegen til de faste bosetningene med bla gårdsdrift, skogbruk osv.

#### Sentrumstiltak

Oppgradering av Strandgata/Havnegata skal gjennomføres innenfor ei ramme på 13,7 mill. i 2023/2024. Bevilgningen gjelder Havnegata hvor det ligger en forpliktelse knyttet til utbyggingsavtale med Brygga (Isfjordspromenaden). Utbyggingsavtalen forplikter oss til en kostnad på 4,1 mill., resterende beløp er knyttet til renovering av Havnegata innenfor Brygga og overgangen til Strandgata. Utfordringene med undergraving/utvasking av massene i Havnegata gjør det nødvendig med en oppgradering i løpet av få år, uavhengig av prosjekt Brygga.

#### Tiltak innenfor selvkostområdene

Fokus i økonomiplanperioden på området vann og avløp vil være på utskifting av ledningsnett og mindre renseanlegg. Ny hovedplan vann som skal vedtas høsten 2022, vil være et forprosjekt som definerer prosjektene.

Andel av brannstasjonen som vil belaste feiing som et selvkostområde er beregnet av NORBR til å utgjøre 39%, og belastes her.

Finansinvesteringer:

#### Videreutlån husbanklån

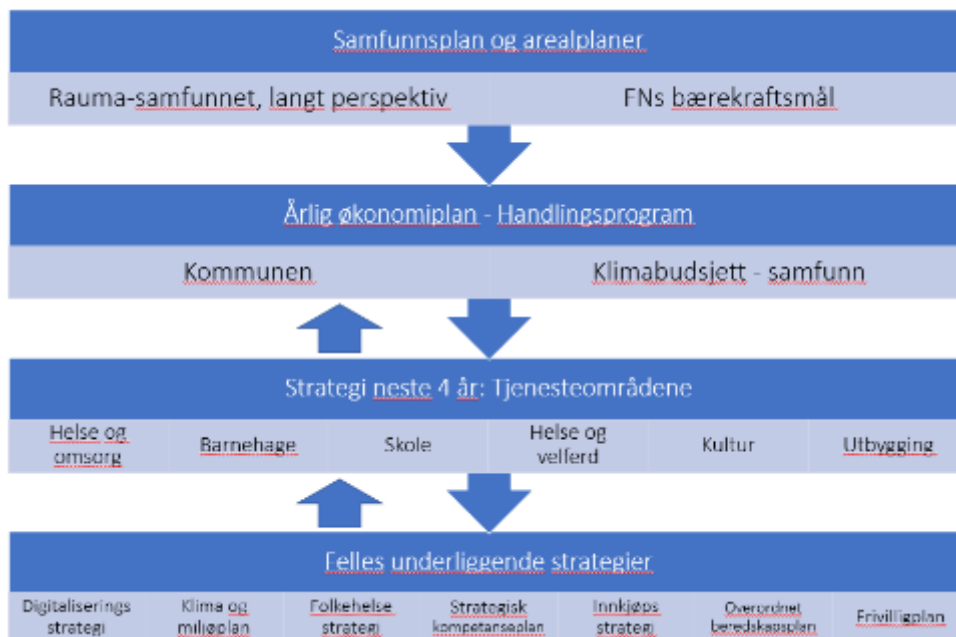
Det er lagt opp til om lag 7 millioner i årlig utlån av husbanklån. Dette er startlån som tildeles av NAV kommunal.

#### Egenkapitalinnskudd KLP

Årlig faktureres egenkapitalinnskudd fra KLP. Dette må finansieres av investeringsfond.

## 8 Utgangspunkt og premisser for tjenesteområdene

Det er utarbeidet strategidokumenter for hvert av kommunens seks tjenesteområder. Disse er vedlagt budsjettforslaget. Disse 4-årige strategidokumentene er sentrale styringsdokumenter i kommunens samlede styringssystem og vil rulleres og utvikles årlig:



Premisser for styring av tjenesteområdene:

- Prinsippene om nettorammer og mål/resultatstyring videreføres
- Tjenesteområdenes mål utformes i struktur i tråd med verdikjeden og følger opp de overordnede målene for kommunen så langt det er relevant
- Vedtatte økonomiske omstillingstiltak i tjenesteområdene beskrives i kapittel 6, samt under det enkelte tjenesteområde der det også fremgår av tabellene der.
- For øvrig bør tjenesteområdene initiere egne omstillingstiltak for å forbedre kostnadseffektivitet, egen organisasjon samt kvalitet og brukeropplevelse
- Kommunens driftsbudsjett vedtas med 8 driftsrammer – slik:
  - a. Politisk styring og kontrollorganer
  - b. Sentraladministrasjonen
  - c. Raumabarnehagen
  - d. Raumaskolen
  - e. Rauma helse og omsorg
  - f. Rauma velferd
  - g. Rauma kultur
  - h. Rauma utbygging

## 9 Politisk styring og kontrollorganer

### 9.1 Innhold

Tjenesteområdet omfatter funksjonene:

- 100 Politisk styring
- 110 Kontroll og revisjon

### 9.2 Ledelse og organisering

Leder for området er ordfører Yvonne Wold. Arbeidet støttes med sekretærbistand fra sentraladministrasjonen og tjenestekjøp av revisjonstjenester og kontrollutvalgets sekretariats tjenester.

### 9.3 Utfordringsbilde

Det er ikke definert et bestemt utfordringsbilde for området.

### 9.4 Mål

Det er ikke satt bestemte mål for området

### 9.5 Viktige tiltak og endringer og forslag til ramme:

POLITISK STYRING OG KONTROLLORGANER	2021	2022	2023	2024	2025
Utgangspunkt i oppr. budsjett 2021	-4 917	-4 917	-4 917	-4 917	-4 917
Valgkostnader annen hvert år		200		200	
Kostnadsreduksjoner		75	150	150	150
SUM I 2021 KRONER		-4 642	-4 767	-4 567	-4 767
	2021	2022	2023	2024	2025
PRISJUSTERT FORSLAG TIL RAMME	-4 917	-4 758	-4 886	-4 681	-4 886

Kommentar:

Vi ligger 1,1 millioner kroner over normert kostnadsnivå på tjeneste 100 politisk styring. Som forberedelse til neste kommunevalg er det mulig å vurdere antall medlemmer til kommunestyret. Kravet er minimum 19 representanter i kommuner med mellom 5-10.000 innbyggere. Vi har 27, som er kravet for kommuner over 10 000 innbyggere. Rauma kommune har også en høyere sats for møtegodtgjørelse enn andre sammenliknbare kommuner. Vedtak 9.12.2021: Vi ber om at det forberedes forskriftsendring til første møte i 2022 der den faste godtgjørelsen til formannskapet halveres. Antall medlemmer i kommunestyret reduseres fra 27 medlemmer til 23 fra og med neste valgperiode.

## 10 Sentraladministrasjonen

### 10.1 Innhold

Tjenesteområdet omfatter funksjonene:

- 120 Administrasjon
- 130 Administrasjonslokaler
- 170 Årets premieavvik og 171 Amortisering av tidligere års premieavvik
- 172 Pensjon og 173 Premiefond
- 180 Diverse fellesutgifter
- 190 Interne serviceenheter
- 321 Konesesjonskraft, kraftrettigheter og annen kraft for videresalg

### 10.2 Ledelse og organisering

Sentraladministrasjon ledes av Kommunedirektør Toril Hovdenak. Området er delt i tre funksjonsområder med hver sin leder:

- Organisasjon og service – ass. kommunedirektør Perry Ulvestad
- Økonomi – økonomisjef Mette Rye
- Kommunikasjon – kommunikasjonsjef Arnt Olav Herjehagen

Området har ca. 16,3 faste årsverk, samt 2,1 årsverk tillitsvalgte. I tillegg ligger lærlinger her.

### 10.3 Utfordringsbilde

- Kompleks organisasjon med 70 talls ulike tjenester som skal samordnes og leveres med god kvalitet, samtidig som tjenestene skal moderniseres og effektiviseres
- Krevende å utvikle effektive interkommunale samarbeid på stab/støttetjenester (eksempelvis IKT og innkjøp)
- Stort behov for å initiere, støtte og drive omstillingsprosesser knyttet til effektivisering, digitalisering og brukerorientering
- Stort behov for å utvikle kompetanse innenfor økonomi og organisasjons/personal i ulike ledernivå

### 10.4 Mål

Området har det overordna ansvar for at de 14 hovedmålene for kommunens virksomhet som er listet opp i kapittel 4 nås.

### 10.5 Viktige tiltak og endringer, samt forslag til rammer

ADM. INKL. KRAFTSALG	2021	2022	2023	2024	2025
Utgangspunkt i oppr. budsjett 2021	-29 535	-29 535	-29 535	-29 535	-29 535
15 lærlingeplasser i 2020-2022 Flyktninger utfasing		1 100	1 400	1 400	1 400
Økt inntekt kraftsalg		1 000	2 000	2 000	2 000
SUM I 2021 KRONER		-27 435	-26 135	-26 135	-26 135
<b>PRISJUSTERT FORSLAG TIL RAMME: ADM. INKL. KRAFTSALG</b>	<b>-29 535</b>	<b>-28 120</b>	<b>-26 788</b>	<b>-26 787</b>	<b>-26 788</b>

Det bygges fortsatt opp en felles infrastruktur som grunnlag for videre utvikling av digitale tjenester. Drift av IKT tjenester via ROR IKT utgjør 11,6 millioner av rammen. Utfordringen er å realisere gevinster av digitaliseringstiltak.

Kommentar til tiltakene:

Det spesielle programmet med tilrettelegging for utdanning av elever med flyktningebakgrunn til fagutdanning i helse og omsorg fases gradvis ut. Ekstra kostnader til disse læreplassene tas ut av budsjettet. Budsjettet forutsetter også mer normalisering av kraftinntektene i åra som kommer.

## 10.6 Investeringer i perioden

BUDSJETT		2021		2022		2023		2024		2025		økoplan
Ansv.	Investeringsformål	Nytt forslag 2021		Nytt forslag 2022		Forslag 2023		Forslag 2024		Forslag 2025		SUM
omr.	m/finansiering	Invest.	Finans.	Invest.	Finans.	Invest.	Finans.	Invest.	Finans.	Invest.	Finans.	
1210	Felles IKT-investeringer	3 000		1 500		1 500		1 500		1 500		6 000
1210	ROR IKT Andel	1 594		2 577		1 659		1 659		1 659		7 554
1240	Avlevering av papirarkiv	500		500		0		0		0		500
1710	Kirker -og kirkegårder (eks.mva)	450		450		450		450		450		1 800

Felles IKT-investeringer er brukerstyr (PCer, nettbrett, skrivere) som ikke inngår i felleskostnadene over ROR-IKT, IKT i skole og noe fellesanskaffelser i administrasjon. I tillegg påløper investeringskostnader til fullføring av digitalisering av byggesaks- og landbruksarkiv. Det er behov for en mer hensiktsmessig bruk av Rådhuset etter at det er frigjort areal her ifbm innflytting av Helsehuset, noe som vil kreve mindre investeringer, men budsjettet her er på Utbygging.

## Kirken

KIRKEN	2021	2022	2023	2024	2025
Utgangspunkt i oppr. budsjett 2021	-5 287	-5 287	-5 287	-5 287	-5 287
<b>PRISJUSTERT FORSLAG TIL RAMME: KIRKEN</b>	<b>-5 287</b>	<b>-5 419</b>	<b>-5 419</b>	<b>-5 419</b>	<b>-5 419</b>

Ingen foreslått tiltak for Kirken i planperioden

Tilskudd til investeringer ses under administrasjon. Det er i hovedsak knyttet til handicap toalett ved kirkene.

# 11 Barnehage

## 11.1 Innhold

Tjenesteområdet omfatter funksjonene:

- 201 Førskole
- 211 Styrket tilbud til førskolebarn
- 221 Førskolelokaler og skyss

## 11.2 Ledelse og organisering

Tjenesteområde barnehage ledes av barnehagesjef Hilde Elin Kavli Ree. Organisasjonen består for øvrig av en styrer for hver av de 5 kommunale barnehagene. I tillegg samarbeider området tett med de private barnehagene. Området har ca. 50 årsverk.

## 11.3 Utfordringsbilde

- Raumabarnehagene driftes vesentlig dyrere enn normert og inntektsjustert nivå
- I følge prognosene står Rauma overfor en betydelig reduksjon i antall barnehagebarn de nærmeste åra. I økonomiplanperioden (2022-2025) må kostnadene til barnehagedrift reduseres med hele 13,9 millioner kroner.

Antall fødte fordeler seg slik på de ulike områdene i kommunen de siste åra:

Fødselsår	2016	2017	2018	2019	2020	2021
Åndalsnes	33	40	22	19	26	23
Isfjorden	21	22	13	19	19	17
Åfarnes	2	10	3	5	2	4
Innfjorden	7	4	5	2	6	3
Måndalen	6	9	11	10	10	6
<b>sum</b>	<b>69</b>	<b>85</b>	<b>54</b>	<b>55</b>	<b>63</b>	<b>53</b>

## 11.4 Mål

Tjenesteområdet har satt seg overordna mål innenfor hvert av områdene samfunn, tjenester, organisasjon og økonomi. Disse går fram av vedlagte strategi for tjenesteområdet.



## 11.5 Viktige tiltak og endringer – samt ramme

BARNEHAGE	2021	2022	2023	2024	2025
Utgangspunkt i oppr. budsjett 2021	-58 540	-58 540	-58 540	-58 540	-58 540
Demografi-effekt - redusert barnetall		3 600	5 800	11 400	12 300
Smådriftslulemper - konsekvensjustering		-3 200	-3 200	-3 200	-3 200
For lavt budsjett tilskudd private barnehager		-3 000	-3 000	-3 000	-3 000
Nedlegging Eidsbygda barnehage høst 2023 - redusere smådriftsulempe inkl. effekt på tilskudd private			395	790	790
Reduksjon i styrkingstiltak pga redusert barnetall			600	600	600
SUM I 2021 KRONER		-61 140	-57945	-51 950	-51 050
PRISJUSTERT FORSLAG TIL RAMME: BARNEHAGE	-58 540	-62 660	-59384	-53230	-52306

Kommentarer til de foreslåtte tiltak:

Det er til dels stor variasjon i barnekulla fra år til år, noe som gir Rauma utfordringer med tanke på barnehagetilbudet, og det er nå en merkbar nedgang i barnetallet på Nordsida. Telemarksforskning har i sin demografianalyse pekt på at Rauma kommune må redusere sine kostnader til drift av barnehage med 13,9 mill. i økonomiplanperioden pga. nedgang i barnetallet. I sak KS-54/21 er det gjort rede for hvordan man kan greie den nødvendige kostnadsreduksjonen i barnehagedriften i takt med nedgangen i barnetall. Svært mye av reduksjonen kan tas gjennom fortløpende nedbemanning. Men nedbemanning alene er ikke tilstrekkelig. Derfor er det foreslått å avvikle Eidsbygda barnehage fra høsten 2023. Det henvises også til sak KS-71/21 der det er gjort grundig rede for kostnader knyttet til kommunens barnehagedrift. I egen sak til kommunestyrets møte 9. desember 2021 legges fram egen sak om pedagogiske vurderinger rundt driften, samt status for Storberget-utvalget sitt arbeid. I dette budsjettdokumentet har vi også tydeliggjort hvordan drift av små kommunal barnehager påvirker kommunens tilskudd til de private barnehagene. Avvikling av Eidsbygda gir en redusert driftskostnad på kr. 781.000 (helårsvirkning) og gir i tillegg en besparelse i tilskudd til private barnehager på 784.000 (fra år 2024).

Med dette forslaget vil barnehagetilbudet på nordsida videreføres ved Åfarnes barnehage, noe som også er i samsvar med de føringer som er gitt i Samfunnsplan 2019-2030. I tillegg til at kommunestyret i samfunnsplanen har slått fast at det skal være barnehage på Åfarnes, ville det sannsynligvis også være svært kostnadmessig ufordelaktig å legge ned denne barnehagen, da dette trolig ville ha medført at mange foreldre da ville ha søkt sine barn til private barnehager i Molde. Kostnaden ved dette må dekkes av barnets hjemkommune.

## 11.6 Investeringer i perioden

Måndalen barnehage er under oppføring (budsjett på 22 millioner i 2021 er under tjenesteområdet Utbygging). Det er ikke funnet rom for ytterligere, større investeringstiltak i området.

## 11.7 Annet

Det vises for øvrig til strategi for Raumabarnehagen 2022-2025

## 12 Grunnskolen

### 12.1 Innhold

Tjenesteområdet omfatter funksjonene:

- 120 Administrasjon
- 202 Grunnskoleopplæring
- 213 Voksenopplæring
- 215 Skolefritidsordning
- 222 Skolelokaler
- 223 Skoleskyss

### 12.2 Ledelse og organisering

Tjenesteområde skole ledes av skolesjef Aina Henden Øyen. I tjenesteområdet inngår kommunens 5 grunnskoler som ledes av hver sin rektor. Området har ca. 131 årsverk.

### 12.3 Utfordringsbilde

- Forventet nedgang i elevtallet i åra fram mot 2040.
- Etablere en kommunal standard som kjennetegner Raumaskolen
- Fortsette arbeidet med å oppnå mer likeverdige læringsresultater på tvers av skoler, fag og klassetrinn i Raumaskolen
- Styrke bruker- og elevmedvirkning
- Utvikle digital kompetanse blant elever og lærere og utnytte de muligheter som ligger i satsingen på digitale læremidler og digital infrastruktur
- Rekruttering og videreutvikling/kompetansebygging
- Skoleområdet har kostnader markert under det Telemarksforskning definerer som normert og inntektsjustert nivå.
- Demografiutviklingen innebærer færre elever i skolene våre. Demografikostnaden for grunnskole er beregnet til å være 5,5 millioner kroner i økonomiplanperioden, dvs. at kostnadene er forventet å gå ned med dette beløpet som følge av elevtallsreduksjonen.

Tabellene under viser forventet elevtallsutvikling ved skolene våre frem mot 2027/2028

**Elevtall på 1.-7. trinn frem mot 2027**

Skole	2018/19	2019/20	2020/21	2021/22	2022/23	2023/24	2024/25	2025/26	2026/27	2027/28
Vågstranda skule	37	28	Vestnes	Vestnes	Vestnes	Vestnes	Vestnes	Vestnes	Vestnes	Vestnes
Måndalen skule	53	56	52	55	57	58	64	67	63	64
Innfjorden skule	35	43	44	47	49	42	40	36	34	33
Åndalsnes barneskole	218	222	222	224	227	236	221	206	197	189
Isfjorden skule	184	178	180	177	181	169	148	146	143	136
Åfarnes skule	95	95	91	88	72	69	61	46	34	34
<b>SUM barnetrinn</b>	<b>622</b>	<b>622</b>	<b>589</b>	<b>591</b>	<b>586</b>	<b>574</b>	<b>534</b>	<b>501</b>	<b>471</b>	<b>456</b>

Netto nedgang elever på barnetrinnet i perioden 2021-2027 er på 135 elever. Dette utgjør nærmere 23% av elevtallet på 6 år.

**Elevtall på 8.-10. trinn frem mot 2027**

Skole	2018/19	2019/20	2020/21	2021/22	2022/23	2023/24	2024/25	2025/26	2026/27	2027/28	2028/29	2029/30	2030/31
Måndalen skule	52	52	44	36	32	39	40	44	47	44	43	27	27
Åndalsnes ungdomsskole	189	181	170	173	160	171	183	191	183	167	163	160	167
Åfarnes skule	49	39	36	36	41	44	42	44	45	38	26	14	20
<b>SUM ungdomstrinn</b>	<b>290</b>	<b>272</b>	<b>250</b>	<b>245</b>	<b>233</b>	<b>254</b>	<b>265</b>	<b>279</b>	<b>275</b>	<b>249</b>	<b>232</b>	<b>201</b>	<b>214</b>

Tar vi med tre ekstra år på ungdomstrinnet og ser på perioden 2021-2030, så går elevtallet fra 245 til 214 elever, en netto nedgang på 31 elever. Dette utgjør nærmere 13% av elevtallet på ungdomstrinnet i Rauma de neste 9 åra.

Tallene bygger på informasjon fra GSI, antall barn i barnehage, samt tall fra helsestasjon og må ikke betraktes som noen fasit, men snarere en indikasjon på den utviklingen som venter oss. SSBs middelprognose anslår en nedgang i antall innbyggere i aldersgruppen 6-15 år på 28% frem mot 2040. Utviklingen er markant og vil utforde skolestrukturen i åra som kommer.

## 12.4 Mål

Tjenesteområdet har satt seg overordna mål innenfor hvert av områdene samfunn, tjenestene, organisasjon og økonomi. Disse går fram av vedlagte strategi.

## 12.5 Viktige tiltak og endringer– samt ramme

SKOLE	2021	2022	2023	2024	2025
Utgangspunkt i oppr. budsjett 2021	-88 197	-88 197	-88 197	-88 197	-88 197
Demografi-effekt, redusert elevtall		2 300	3 800	1 600	4 700
Avtale med Investorgruppen som finansierer deler av demografiutfordringen		-1100	-2600		
Korrigert trekk pga manglende strukturtiltak og lavt kostnadsnivå		-1 000	-1 000	-1 700	-1 700
KS vedtak: driftsmidler Måndalen ungdomsskole				-2600	-2600
Redusert inntekt salg av elevplasser		-560	-1100	-1100	-1100
SUM		-88 557	-89 097	-89 397	-86 297
<b>PRISJUSTERT FORSLAG TIL RAMME: SKOLE</b>	<b>-88 197</b>	<b>-90 771</b>	<b>-91 324</b>	<b>-94 232</b>	<b>-91 054</b>

Et lavere barnetall tilsier noe reduksjon i rammen til skole. Vi legger i dette budsjettforslaget imidlertid opp til at skole ikke belastes med den fulle effekten av elevtallsreduksjonen. Dersom det skal gjennomføres reduksjoner i drifta på skole krever dette i realiteten bortfall av hele klasser eller strukturendringer. Dette er en utfordring som vil følge oss i åra fremover pga den store nedgangen i barnetallet i åra som kommer. Det

er særlig fra 2024 og utover at dette vil merkes godt på skoleområdet, dvs når barnetallsnedgangen vi nå opplever i barnehagene slår inn i skoleområdet. Selv om SSBs aller mest optimistiske prognose skulle slår til vil vi likevel oppleve en reduksjon i aldersgruppen 6-15 år på 16,4%. Dette vil utfordre skolestrukturen vår.

Budsjettet inneholder midler til drift av ungdomsskoetilbudet i Måndalen ut perioden, inkludert tilskudd i hht avtale med investorgruppen for finansiering av skolebygg og drift av tilbud i Måndalen.

## 12.6 Investeringer i perioden

Kommunestyret har gjort vedtak om bygging av ny skole i Måndalen i samarbeid med private. Etter noen forsinkelser pågår arbeidet nå for fullt, med mål om ferdigstilling høsten 2021. Det er ikke planlagt andre, større investeringer i tjenesteområdet i perioden. Skole skal også ha del i IKT-investeringer under området Stab, for å oppfylle ambisjonene som er uttrykt i strategien for digitalisering av oppvekstområdet.

## 12.7 Annet

Kommunestyret behandlet Tilstandsrapporten for grunnskolen i maimøtet. Kommunestyret la til grunn fortsatt fokus på grunnleggende ferdigheter, spesielt leseferdigheter og at skolene arbeider videre med læringsmiljø og det forebyggende arbeidet mot mobbing.

Det vises for øvrig til vedlagte Strategi for tjenesteområdet Skole 2022-2025.

# 13 Helse og omsorg

## 13.1 Innhold

Tjenesteområdet omfatter funksjonene:

- 234 Aktiviserings- og servicetjenester overfor eldre og personer med funksjonsnedsettelse
- 241 Diagnose, behandling og re-/habilitering
- 242 Råd, veiledning og sosialt forebyggende arbeid
- 243 Tilbud til personer med rusproblemer
- 253 Helse og omsorgstjenester i institusjon
- 254 Helse og omsorgstjenester til hjemmeboende
- Tilbud om øyeblikkelig hjelp døgnopphold i kommunene
- 261 Institusjonslokaler
- 265 Kommunalt disponerte boliger

Tjenesteområdet ledes av helse og omsorgssjef Margrete Grinaker Berle. Helse- og omsorg består av virksomhetene Helsehus, Hjemmebasert omsorg samt Aktivisering og mestring. I tillegg kommer koordinerende avdeling. Området har ca. 204 årsverk.

## 13.2 Utfordringsbilde

- Gjenvinne økonomisk kontroll med tjenesteområdet etter at det er etablert et driftsnivå som langt overskrider tilgjengelige budsjetttrammer og det som er definert som normert og inntektsjustert behov (Telemarksforskning)
- Stor økning i antall eldre krever ei markant omlegging av tjenesten utover i perioden

- Gjennomføre den tilpasning som er vedtatt gjennom omsorgstrappa med reduksjon av institusjonsdrift, etablering av nye bofellesskap med heldøgns bemanning og utvikling av hjemmebaserte tjenester samt forebygging og hverdagsrehabilitering-/mestring
- Evne til å utnytte mulighetene som ligger i velferdsteknologi vil være avgjørende i møte med et økt antall brukere.
- Styrket brukerorientering og kvalitetssikring av tjenestene

### 13.3 Mål

Tjenesteområdet har satt seg overordna mål innenfor hvert av områdene samfunn, tjenestene, organisasjon og økonomi. Disse går fram av vedlagte strategi for tjenesteområdet.

### 13.4 Viktige tiltak og endringer – samt ramme

I rammesaken var det vedtatt følgende: Kommunestyret ber om at budsjett i helse og omsorg i årene 2022-2024 settes på nivå av beregnet behov (pluss ekstrautgiftene med Helseplattformen, forsinket iverksetting av tiltak, samt premieavvik). Kommunestyret ber om at avsetninger til disposisjonsfond og nedbetaling av akkumulert underskudd justeres etter vedtatte endringer i budsjett for helse og omsorg.

I dette forslaget til ramme er demografijustert ramme lagt til grunn, justert for:

- ekstrautgiftene med Helseplattformen
- Organisasjonsendringer (samling av psykisk helse og rus i Helse og Velferd, og samling av fysioterapi i Helse og omsorg)
- Reduserte kostnader til mat institusjon ved 30 færre plasser
- Økt inntekt praktisk bistand ved at hjemmelen for dette i større grad tas i bruk i hjemmebasert omsorg

Det gir en ramme i økonomiplanen som vist nedenfor. Når vi har sammenholdt denne rammen, med det som er dagens driftssituasjon (status quo), og forventet utvikling i perioden, er det behov for å vedta ytterligere tiltak innen Helse og omsorg, for å bringe nivået ned på foreslått ramme. Disse tiltakene vises i andre del av tabellen.

HELSE OG OMSORG	2021	2022	2023	2024	2025	
Opprinnelig budsjett 2021	-162 120					
Demografi-justert ramme i 2021 kr. Jfr vedtak KS PS 53/21		-158 060	-159 960	-163 360	-163 360	
Økt kostnad helseplattformen		-685	-1 000	-1 000	-700	
Flytting av oppgaver Rus og Psykiatri til HV		4 103	4 103	4 103	4 103	
Overføre 0,5 årsverk fysioterapeut fra HV		-370	-370	-370	-370	
Redusert kostnad mat pga en avd. mindre og redusert matsvinn		400	500	500	500	
Økt inntekt praktisk bistand		100	300	300	300	
SUM I 2021 KRONER		-154 512	-156 427	-159 827	-159 527	
<b>HELSE OG OMSORG - PRISJUSTERT FORSLAG TIL RAMME</b>	<b>-162 120</b>	<b>-158 375</b>	<b>-160 338</b>	<b>-163 823</b>	<b>-163 515</b>	
En videreføring av dagens drift koster : (konsekvensjustert budsjett inkl. demografikost)		-165 230	-167 130	-171 723	-171 415	
Behov for nye tiltak (differanse mot ramme)		6 855	6 792	7 900	7 900	årsverk
Klimagevinst og sparte kostnader i hjemmetjenesten: Økt bruk av medisindispensere og elbiler		1 250	1 250	1 400	1 400	2
Økt ansikt til ansikt tid i hjemmebasert omsorg (organisering)		4 000	4 400	4 400	4 400	6,4
Redusert bemanning snarveien - overflytting til HH		700	1 000	1 400	1 400	2
Overgangsbolig/Framtidsbolig gir redusert tilfang institusjon/HBO		400	400	400	400	
Nærvær prosjekt - redusere sykefravær		300	300	300	300	u/16 dag
Botjenesten må innenfor rammen dekke økt behov for bemannet botilbud - netto null						
sum forslag til tiltak		6 650	7 350	7 900	7 900	

Tiltakene som forslås i Helse- og omsorg er omfattende, siden kostnader til driften i 2020 var 27,5 millioner kroner over normert nivå. Differansen til norm er imidlertid redusert med 10 mill side i 2020 og det er i løpet av 2021 gjennomført omfattende tiltak i institusjon, der vi nå i sum har redusert antall institusjonsplasser fra 90 til 30 i løpet av de siste åra. Det er gjennomført både nedbemanning og omorganisering av Rauma Helsehus. KOSTRA-analyser viser at det er på området helse- og omsorgstjenester til hjemmeboende at vi nå bruker mer enn norm. Vi er med andre ord ferdig med den store omstillingen av institusjonsdrift og må nå starte arbeidet med omstilling av våre tjenester til hjemmeboende.

Utfordringa for tjenesten blir å arbeide med bedre organisering av den daglige driften av tjenester til hjemmeboende slik at man tar ut gevinstene både i form av effektivisering og økt kvalitet. Undersøkelser viser at det skal være mulig å opprettholde tidsbruken i møte med pasient, samtidig som den samlede ressursbruken går ned. Det tas i bruk nytt kartleggingsverktøy som støtte i arbeidet med mer effektiv organisering av hjemmetjenesten. Målet er samtidig å øke ATA-tid, dvs ansikt-til-ansikt tid med pasienten. Dette er det tiltaket som antas å ha størst effekt. Arbeidet er alt satt i gang.

Mer systematisk bruk av velferdsteknologi som medisindispensere og digitale tilsyn gir redusert transporttid og frigjort pasienttid. Det er i dag satt i drift 13 medisindispensere, noe som gir en beregnet helsårseffekt på 75.000 færre kjørte kilometer og selvsagt også tidsbesparelser for pleiepersonell. Effekten av innført velferdsteknologi må tas ut. Flere el-biler gir også reduserte driftskostnader.

Det er 17 helddøgns bemannede boliger i snarveien 5. Her har bemanningen vært økt i 2020-21 grunnet økt pleietyngde. Når nedtrappingen i helsehuset og øvrige tiltak for å lette på presset på institusjonsplass er nå er gjennomført, planlegges det for at bemanningen i snarveien kan reduseres tilbake til utgangspunktet, slik at dette er reelt et vesentlig lavere trinn i omsorgstrappa. Dette ved at de tyngste pasientene overføres til Helsehuset.

Investeringer i perioden

BUDSJETT		2021		2022		2023		2024		2025		Økoplan
Ansv.	Investeringsformål	Nytt forslag 2021		Nytt forslag 2022		Forslag 2023		Forslag 2024		Forslag 2025		SUM
omr.	m/finansiering	Invest.	Finans.	Invest.	Finans.	Invest.	Finans.	Invest.	Finans.	Invest.	Finans.	
3400	Velferdsteknologi	1 000										0
3400	Helseplattformen	-		2000		14500		0		0		16 500
3400	El-biler, og fellesinvestering HO	5 500		2000		500		500		500		3 500
	Tilskudd		-500									

Den store investeringen i perioden er det felles midt-norske prosjektet «Helseplattformen». Helseplattformen i Helse Midt-Norge skal anskaffe og innføre ny, felles pasientjournal ved sykehus og kommuner, inkludert alle fastlegene, i hele Midt-Norge. Kommunestyret i Rauma behandlet saken om utløsning av opsjon i sak KS-60/21 og prosjektet er beskrevet i nærmere detalj i denne saken.

### 13.5 Annet

Det vises for øvrig til vedlagt strategi for tjenesteområdet for 2022-2025.

## 14 Helse og velferd

### 14.1 Innhold

Tjenesteområdet omfatter funksjonene:

- 232 Forebygging, helsestasjons- og skolehelsetjeneste
- 233 Annet forebyggende arbeid, helse (miljørettet helsevern mm.)
- 234 Aktivisering eldre og funksjonshemmede
- 241 Diagnose, behandling og re- /habilitering
- 242 Råd, veiledning og sosialt forebyggende arbeid
- 243 Tilbud til personer med rusproblemer
- 244 Barnevernstjeneste
- 251 Barnevernstiltak når barnet ikke er plassert av barnevernet
- 252 Barnevernstiltak når barnet er plassert av barnevernet
- 254 Helse- og omsorgstjenester til hjemmeboende
- 273 Arbeidsrettede tiltak i kommunal regi
- 275 Introduksjonsordningen
- 276 Kvalifiseringsordningen
- 281 Ytelse til livsopphold

Tjenesteområdet ledes av helse og velferdssjef Harald Digernes-Westby. Tjenesteområdet inneholder svært mange ulike funksjoner og er organisert i 7 avdelinger. Området har ca. 39 årsverk.

## 14.2 Utfordringsbilde

- Endringer i demografi og rammevilkår
- Klare å prioritere forebygging framfor behandling og reparasjon, med reduserte økonomiske rammer
- Samhandling og helhetlig innsats
- Fokuserer på aktivitet og mestring
- Løpende omstilling, tilpasning og utvikling av tjenestene
- Økt bruk av teknologi
- Behov for økt samarbeid med frivillige
- Styrke brukerorientering og kvalitetssikring på systemnivå

## 14.3 Mål

Tjenesteområdet har satt seg overordna mål innenfor hvert av områdene samfunn, tjenestene, organisasjon og økonomi. Disse går fram av vedlagte strategi.

## 14.4 Viktige tiltak og endringer – samt ramme:

HELSE OG VELFERD	2021	2022	2023	2024	2025
Opprinnelig budsjett 2021	-42 446	-42 446	-42 446	-42 446	-42 446
Økte kostnader kvalifiseringsstønad NAV kommunal		-1 000	-1 000	-1 000	-1 000
Redusert kostnad NAV kommunal		1 000	1 000	1 000	1 000
Økt per Capita tilskudd legetjenesten i rammetilskudd		-500	-500	-500	-500
Økt kostnad legevaktsamarbeid		-1 000	-2 000	-2 000	-2 000
Flytte 0,5 årsverk fysio til HO		370	370	370	370
Bortfall tilskudd "møteplassen", opprettholde tilbud		-110	-110	-110	-110
Flytting av oppgaver Rus og Psykiatri til HV fra HO		-4 103	-4 103	-4 103	-4 103
Inlemming øremerka tilskudd barnevern		-1 440	-1 440	-1 440	-1 440
Barnevernreformen		-1 049	-1 049	-1 049	-1 049
Økt kostnad avlastning i hht vedtak		-562	-562	-562	-562
SUM		-50 840	-51 840	-51 840	-51 840
PRISJUSTERT FORSLAG TIL RAMME: HELSE OG VELFERD	-42446	-52 111	-53 136	-53 136	-53 136

Kommunestyret vedtok i oktober 2020 en rekke tiltak for å tilpasse driften av helse og velferd til tilgjengelige driftsrammer. Helårvirkning av disse ble innarbeidet i budsjettet for 2021 og er nå gjennomført. I 2022 er det to større endringer som setter sitt preg på avdelinga og budsjettet til Helse og velferd.

For det første opprettes ei ny avdeling for Psykisk helse og rus fra 01.01.2022. Med dette har vi samler fagfolkene som jobber med rus og psykisk helse i ei avdeling. Slik håper vi å kunne opprettholde et godt tilbud til pasienter med rusutfordringer og psykiske plager til tross for at det ifbm budsjettet for 2021 ble vedtatt reduksjoner i tilbudet gitt av avdelingen Psykisk helse og mestring. Kommunestyret ble orientert om denne endringen i sitt møte i juni, jfr kommunedirektørens orientering i møtet.

I tillegg innføres barnevernreformen fra nyttår. Reformen skal styrke kommunenes forebyggende arbeid og innebærer at kommunene overtar det økonomiske ansvar for plassering i fosterhjem og institusjon.



Kommunen har fått tilført noe midler for å ivareta sitt ansvar, men det er svært usikkert hvordan dette vil slå ut, da enkelttiltak på området kan ha betydelige økonomiske konsekvenser som kan være krevende å håndtere økonomisk.

Etableringen av felles legevakt i Romsdalsregionen har gitt oss økte kostnader. Det er fortsatt noe usikkert hva som blir endelig og «rett» kostnadsnivå, da samarbeidet har vært preget av koronapandemien og fortsatt påvirkes av at vi gjennomfører et pilotforsøk med videolegevakt og at tjenesten fortsatt er under utvikling.

## 14.5 Investeringer i perioden

BUDSJETT		2021		2022		2023		2024		2025		økoplan SUM
Ansv.	Investeringsformål	Nytt forslag 2021		Nytt forslag 2022		Forslag 2023		Forslag 2024		Forslag 2025		
omr.	m/finansiering	Invest.	Finans.	Invest.	Finans.	Invest.	Finans.	Invest.	Finans.	Invest.	Finans.	
8730	Avdrag på lån til videreutlån	2 400		2 400		2 400		2 400		2 400		9 600
8750	Utlån videreformidlingslån	7 000		7 000		7 000		7 000		7 000		28 000
	Husbanklån		-7 000		-7 000		-7 000		-7 000		-7 000	
	Mottatte avdrag på videreutlån		-2 400		-2 400		-2 400		-2 400		-2 400	

NAV kommunal forvalter boligkontor med startlånordningen gjennom Husbanken. Nivået videreføres, noe som i realiteten betyr en økning etter grensejusteringen.

## 14.6 Annet

Vedlagt er Strategi for tjenesteområdet 2022-2025.

# 15 Kultur

## 15.1 Innhold

Tjenesteområdet omfatter funksjonene:

- 100 Politisk styring og kontrollorganer (Ungdomsrådet)
- 231 Aktivitetstilbud for barn/unge
- 234 Aktivisering eldre og funksjonshemmede (Frivilligsentralen)
- 365 Kulturminnevern
- 370 Bibliotek
- 373 Kino
- 375 Museer
- 380 Idrett og tilskudd til andres idrettsanlegg
- 381 Kommunale idrettsbygg og idrettsanlegg
- 383 Musikk- og kulturskoler
- 385 Andre kulturaktiviteter (på Kulturhuset)
- 386 Kommunale kulturbygg (Kulturhuset)

Tjenesteområdet ledes av kultursjef Hanne Brakstad. Området har ca. 11 faste årsverk.

## 15.2 Utfordringsbilde

- Utnytte mulighetene som ligger i kulturhus samlokalisert med hotell enda bedre
- Reduserte rammer gir redusert tilbud og variasjon i kulturskolen
- Samspill med og stimulering av det frivillige kulturlivet
- Ivareta bygningsmassen og fornyelse av utstyr på Kulturhuset
- Få tilbud til uorganisert ungdom

## 15.3 Mål

Det er etablert overordna mål innenfor hvert av de fire områdene samfunn, tjenestene, organisasjon og økonomi. Målene går fram av vedlagte strategidokument.

## 15.4 Viktige tiltak og endringer – samt ramme

Det viktigste budsjettrelaterte tiltakene innenfor området i perioden er:

KULTUR	2021	2022	2023	2024	2025
Utgangspunkt i oppr. budsjett 2021	-8 585	-8 585	-8 585	-8 585	-8 585
Helårseffekt av reduksjon med ett årsverk i kulturskolen		350	350	350	350
SUM I 2021 KRONER	-8 585	-8 235	-8 235	-8 235	-8 235
PRISJUSTERT FORSLAG TIL RAMME: KULTUR	-8 585	-8 441	-8 441	-8 441	-8 441

I budsjettet for 2021 ble det vedtatt å reduserer kulturskolen med 1 årsverk begrunnet med at Kostratallene viser at vi bruker mer på Kulturskole enn sammenlignbare kommuner. Reduksjon i barnetall i kommunen vil også gi et lavere elevgrunnlag. I budsjettet for 2022 legges det inn helårsvirkning av dette tiltaket.

## 15.5 Investeringer i perioden

BUDSJETT		2021		2022		2023		2024		2025		økoplan
Ansv.	Investeringsformål	Nytt forslag 2021		Nytt forslag 2022		Forslag 2023		Forslag 2024		Forslag 2025		SUM
omr.	m/finansiering	Invest.	Finans.	Invest.	Finans.	Invest.	Finans.	Invest.	Finans.	Invest.	Finans.	
2820	Ny kinoprojektor type laser Åndalsnes kino			0		850		0		0		850
2830	Turstier Trollstigen - 2845	925		925		925		925				2 775
	Tilskudd (resten er mva komp)		-740		-740		-740		-740			
2830	Nesaksla stier på toppen - 2847	12 500		0		0		0		0		0
	Tilskudd (resten er mva komp)		-10 000	0		0		0				0
2830	Utbedringer sti Romsdalseggen - 1932	2 500		2500		2 500		2 500		2 500		10 000
	Tilskudd (resten er mva komp)		-2 000		-2000		-2 000		-2 000		-2 000	

Oppgraderinger ved turstier på Trollstigen og Romsdalseggen forutsetter ekstern finansiering. Prosjektene skal realiseres i samarbeid med Utbygging, frivillige og Norsk Tindesenter AS. Det er også lagt inn midler til ny projektor i Åndalsnes kino.

Det legges for øvrig inn midler til ferdigstilling av kunstgressbane i Isfjorden på budsjett under området Utbygging. Tiltaket skal realiseres i samarbeid med idrettslaget.

## 15.6 Annet

Tjenesteområdets strategi 2022-2025 er vedlagt.

# 16 Utbygging

## 16.1 Innhold

Tjenesteområdet har fullt eller delvis ansvar for følgende funksjoner:

<ul style="list-style-type: none"><li>- 121 forvaltningsutgifter i eiendomsforvaltning</li><li>- 130 administrasjonslokaler</li><li>- 180 diverse fellesutgifter</li><li>- 190 interne serviceenheter</li><li>- 221 førskolelokaler og skyss</li><li>- 222 skolelokaler</li><li>- 261 institusjonslokaler</li><li>- 265 kommunalt disponerte boliger</li><li>- 273 arbeidsrettede tiltak i kommunal regi</li><li>- 301 plansaksbehandling</li><li>- 302 bygge- og delsaksbehandling og eierseksjonering</li><li>- 303 kart og oppmåling</li><li>- 315 boligbygging og fysiske bomiljøtiltak</li><li>- 320 kommunal næringsvirksomhet</li><li>- 325 tilrettel. og bistand for næringslivet</li><li>- 329 landbruksforvaltning og landbruksbasert næringsutvikling</li><li>- 330 samferdselsbedrifter/ transporttiltak</li><li>- 332 kommunale veier</li></ul>	<ul style="list-style-type: none"><li>- 335 rekreasjon i tettsted</li><li>- 338 forebygging av branner og andre ulykker</li><li>- 339 beredskap mot branner og andre ulykker</li><li>- 340 produksjon av vann</li><li>- 345 distribusjon av vann</li><li>- 350 avløpsrensing</li><li>- 353 avløpsnett/innsamling av avløpsvann</li><li>- 354 tømming av slamavskillere, septiktanker</li><li>- 355 innsamling, gjenvinning og sluttbehandling av husholdningsavfall</li><li>- 360 naturforvaltning og friluftsliv</li><li>- 375 museer</li><li>- 381 kommunale idrettsbygg og idrettsanlegg</li><li>- 386 kommunale kulturbygg</li><li>- 393 gravplasser og krematorier</li><li>- 841 komp.for merverdiavgift i investeringsregnskapet</li></ul>
--	--

Tjenesteområdet ledes av utbyggingssjef Tom Erik Rødven og er inndelt i 4 avdelinger med hver sin avdelingsleder. Området har ca. 55 årsverk.

## 16.2 Utfordringsbilde

- Digitalt tidsskifte
- Utvikle tjenestetilbudene til bedre tjenester til «riktig» pris
- Beholde og rekruttere riktig kompetanse og bruke denne rett
- Bli oppfattet som medspiller hos innbyggere som ønsker å få til noe i Rauma
- Beholde og utvikle riktig kompetanse
- Utvikle Raumasamfunnet
- Holde akseptabel kvalitet og nivå på drift og vedlikehold av kommunale veger
- Ivareta de store verdiene som formålsbyggene representerer slik at de ikke forfaller

## 16.3 Mål

Tjenesteområdet har overordna mål for hvert av områdene samfunn, tjenestene, organisasjon og økonomi. Disse går fram av vedlagte strategidokument.

#### 16.4 Viktige tiltak og endringer – samt ramme:

UTBYGGING	2021	2022	2023	2024	2025
Inngående ramme økonomiplan	-55 095	-52 977	-52 835	-52 835	-52 835
Ikke realisert tiltak gatelyst i 2021		-400	-400	-400	-400
Gatelyst fylkeskommunal veier		400	800	800	800
Økt kostnad strømpris		-1 500	-1 500	-1 500	-1 500
Nedlegging kommunal vei – tiltak strøket					
SUM		-54 477	-53 935	-53 935	-53 935
PRISJUSTERT FORSLAG TIL RAMME: UTBYGGING	-55095	-55 820	-55 246	-55 246	-55 246

##### Gatelyst

Det har vært god dialog med Statens vegvesen om overtakelse av gatelyst langs riksveg. Når det gjelder veger der Møre og Romsdal fylkeskommune er vegeier trenger vi et tydelig signal fra kommunestyret om at det ikke lengere er aktuelt for kommunen å drifte gatelyst langs fylkeskommunen sine veger. Dette er en stor kostnad som Rauma kommune ikke kan bære, da det fortrengrer øvrige tjenester. Det foreslås derfor å gjøre følgende vedtak:

*«Kommunedirektøren legger i budsjettforslaget til grunn at gatelyst langs fylkesveg ikke skal eies eller driftes av Rauma kommune, og at den kommunale driften avvikles med virkning fra 01. juli 2022».*

##### Kommunal veg

Rauma bruker 4,5 millioner mer enn normert på samferdsel, pga. at kommunen har et høyt antall kilometer med kommunal veg, og overnevnte kostnader til gatelyst.

#### 16.5 Investeringer i perioden

På neste side vises investeringsprosjektene i perioden som skal håndteres av Utbygging der formålsbygg det økonomiske og prosjektleder-ansvaret for byggeprosjektene for ulike sektorer bl.a. Måndalen barnehage og Måndalen skule. Det enkelt investeringstiltak er kommentert i kap. 6.

BUDSJETT		2021		2022		2023		2024		2025		økoplan SUM
omr.	m/finansiering	Invest.	Finans.	Invest.	Finans.	Invest.	Finans.	Invest.	Finans.	Invest.	Finans.	
6030	Oppdatering digitalt kartverk	1 125				0		0		0		0
6030	Kart og oppmåling - oppmålingsbil					0						
6030	Kart og oppmåling	250		1200		0		0		0		1 200
6430	Boligfelt Skottemarka			500								
	Salg av boligareal				-1000							
6540	Bredbåndsutvikling	2 000		8000		4500				0		12 500
6540	bruk av investeringsfond (tilskudd)		-2 000		-3400		-1900	0		0		
6540	tilskudd				-4600		-2600					
6560	Ny veg til Åfarnes industriområde - 1708	1160		0		0		0		0		0
	refusjon/salg		-625	0		0		0				0
6560	Vei Sydkaia -1326			0		0		0				0
6560	Næringsområder 1703	11 045		0		0		0				0
	Salg næringsstomter		-800	0		0		0				0
6920	Felles maskindrift kommunalteknikk - 1603	1 000		1000		2 000		1 000		1 000		5 000
6710	Kunstgressbane Isfjorden - 2846	4 965		0		0		0				0
	Spillemidler		-700	0		0		0				0
	Tilskudd		-1 200	0		0		0				0
6710	Kaivandring ved Tindekaia (Natokaia) - 1351	400		400		0		0				400
	Bidrag fra aktører			0		0		0				0

BUDSJETT		2021		2022		2023		2024		2025		økoplan SUM
Ansv.	Investeringsformål	Nytt forslag 2021		Nytt forslag 2022		Forslag 2023		Forslag 2024		Forslag 2025		
omr.	m/finansiering	Invest.	Finans.	Invest.	Finans.	Invest.	Finans.	Invest.	Finans.	Invest.	Finans.	
6950	Ny brannstasjon Strandgata - 6505	1900		30 000		11 000		0		0		41 000
6950	Oppgradering verksted Øran	-		0						5000		
6950	Måndalen skole	62000		5 000		0		0				74 013
	Tilskudd		-15000	0	-8 000	0		0		0		0
2300	Måndalen skole - inventar	3277										
6950	Rådhuset ombygging	1300		1000		0		0		0		1 000
6950	Rådhuset fasaderenovering (minimum)	-		0				0		0		0
6950	Oppgradering Formålsbygg	4000		3 500		3 500		3 500		3 500		14 000
6950	Måndalen Barnehage nybygg	22500		0		0		0		0		0
7310	Utskifting armatur gatelys -1334	1040		0		0		0		0		0
7310	1337	1400		0		0		0		0		0
	Tilskudd		-700	0		0		0		0		0
7310	Tiltak etter hovedplan veg, gang og sykkelvei - 1340	4200		3 000		3 000		3 000		2500		11 500
7310	Uteområde i sentrum - 1344	350		0		0		0		0		0
7310	Hive gammelt lager (Monter) og lage inn til 40 parkeringsplasser - 1371	1000		0		0		0		0		0
7310	Sentrumstiltak - Strandgata deretter Havnegata - 7312	1250		0		6 700		7000		0		13 700
6210	Rammebudsjett vann (eks.mva)	5 850		4 000		4 000		4 000		4000		16 000
6220	Rammebudsjett avløp (eks.mva)	3 000		3 000		3 000		3 000		3000		12 000
6230	Rammebudsjett renovasjon (eks.mva)	1 640		1000		0		0		0		1 000
6320	Andel Brannstasjon Feiing			16000		5000						21 000

Som følge av endringer i selskapsavtalen for Nordmøre og Romsdal brann og redning IKS (NORBR) vil kostnaden til investering i brannstasjonsbygg tilfalle kommunen. Kommunestyret vedtok i sak 22/21 lokalisering av ny brannstasjon. Saken anslo en total kostnad for prosjektet på 76,2 mill. Etter den tid er det gjennomført et grundig arbeid med å redusere investeringskostnaden til bygget og Åndalsnes nye brannstasjon er nå kalkulert til 66 mill. Samlet investering er 67,5 mill. når man inkluderer kostnader ved riving av eksisterende bygg på tomte. I forhandlinger med NORBR er det nå klart at 42% av kostnadene (renter og avdrag) for det nye bygget vil faktureres NORBR som husleie, da dette arealet skal benyttes til drift av feiervesen (39%) og administrasjon (3%).

I eget notet vedlagt budsjettsaken er det også gjort en kostnadssammenligning med nyere brannstasjonsprosjekter på Hjelset og i Kristiansund. Disse viser at kostnadsnivået for vår stasjon nå er nede på et akseptabelt nivå.

Notatet gjør også rede for hvorfor det ikke er et realistisk alternativ å videreføre drift av brann og redningstjenesten i et rehabilitert bygg på Øran. Dette kan ikke forsvares hverken kvalitetsmessig, kostnadmessig eller fremdriftsmessig. Endelig frist for lukking av avvik fra Arbeidstilsynet er 1. april 2023. Fra denne dato påløper dagmulkt på kr. 7.000 pr virkedag frem til avvikene er lukket.

For ytterligere beskrivelse av investeringstiltak i regi av tjenesteområde Utbygging henvises det til budsjettdokumentets kapittel 7.

## **16.6 Annet**

Det vises for øvrig til Strategi for tjenesteområdet Utbygging 2022-2025 som ligger ved budsjettsaken.

# 17 Vedlegg

## 17.1 Bevilgningsoversikt drift (se også kap.5)

Bevilgningsoversikt - drift (budsjett)	Regnskap 2020	Budsjett 2021	Budsjett 2022
1 Rammetilskudd	256 071 666	246 387 000	250 121 000
2 Inntekts- og formueskatt	202 342 450	209 582 000	217 100 000
3 Eiendomsskatt	24 651 785	32 950 000	33 450 000
4 Andre generelle driftsinntekter	31 918 568	14 563 000	9 689 000
<b>5 Sum generelle driftsinntekter</b>	<b>514 858 293</b>	<b>503 482 000</b>	<b>510 360 000</b>
6 Sum bevilgninger drift, korrigert	524 439 358	473 668 552	467 308 036
7 Avskrivninger	40 712 598	34 236 862	36 610 905
<b>8 Sum netto driftsutgifter</b>	<b>565 151 956</b>	<b>507 905 414</b>	<b>503 918 941</b>
<b>9 Brutto driftsresultat</b>	<b>-50 293 663</b>	<b>-4 423 414</b>	<b>6 441 059</b>
10 Renteinntekter	3 927 600	3 660 000	5 672 000
11 Utbytter	4 141 605	5 000 000	5 000 000
12 Gevinster og tap på finansielle omløpsmidle	-506	-	-
13 Renteutgifter	14 221 286	12 037 764	16 146 960
14 Avdrag på lån	28 549 608	28 000 000	29 000 000
<b>15 Netto finansutgifter</b>	<b>-34 702 195</b>	<b>-31 377 764</b>	<b>-34 474 960</b>
16 Motpost avskrivninger	40 712 598	34 236 505	36 490 000
<b>17 Netto driftsresultat</b>	<b>-44 283 260</b>	<b>-1 564 673</b>	<b>8 456 099</b>
Disponering eller dekning av netto driftsresultat			
18 Overføring til investering	-	-	-
19 Netto avs. til eller bruk av bundne driftsfond	3 865 912	1 869 673	2 564 901
20 Netto avs. til eller bruk av disposisjonsfond	9 452 218	-	-2 491 000
21 Dekning av tidligere års merforbruk	-	-	-8 230 000
22 Sum disponeringer eller dekning av netto driftsresultat	13 318 130	1 869 673	-8 156 099
23 Fremført til inndecking i senere år (merforbruk)	30 965 129	-	-

## 17.2 Budsjettskjema – driftsrammer

	Vedtak	Regnskap	Budsj (end)
	2022	2020	2021
POLITISK STYRING OG KONTROLLORGANER	4 758 000	4 933 071	4 917 003
ADM. INKL. KRAFTSALG	28 120 000	28 839 709	29 535 000
KIRKEN	5 419 000	5 832 915	5 287 000
KULTUR	8 441 000	9 855 570	8 585 000
BARNEHAGE	62 660 000	64 877 977	58 989 990
SKOLE	90 771 000	90 774 227	88 196 979
HELSE OG OMSORG	158 375 000	192 159 737	167 419 964
HELSE OG VELFERD	52 111 000	53 709 312	44 946 000
UTBYGGING	55 820 000	46 548 840	56 825 064



### 17.3 Budsjettskjema Bevilgningsoversikt Investering

	Regnskap 2020	Budsjett 2021	Budsjett 2022
Bevilgningsoversikt - invest. (budsjett)			
1 Investeringer i varige driftsmidler	56 611 218	100 749 000	81 602 000
2 Tilskudd til andres investeringer	478 963	2 450 000	8 450 000
3 Investeringer i aksjer og andeler i selskaper	30 247 000	1 900 000	1 900 000
4 Utlån av egne midler	2 057 000	6 000 000	-
5 Avdrag på lån	991 072	-	-
6 Sum investeringsutgifter	90 385 253	111 099 000	91 952 000
7 Kompensasjon for merverdiavgift	7 449 616	18 231 000	10 605 000
8 Tilskudd fra andre	3 486 565	13 540 000	15 340 000
9 Salg av varige driftsmidler	770 979	2 150 000	1 000 000
10 Salg av finansielle anleggsmidler	105 000	-	-
11 Utdeling fra selskaper	-	-	-
12 Mottatte avdrag på utlån av egne midler	27 599 980	-	-
13 Bruk av lån	47 238 367	67 278 000	59 707 000
14 Sum investeringsinntekter	86 650 506	101 199 000	86 652 000
15 Videreutlån	7 754 238	7 000 000	7 000 000
16 Bruk av lån til videreutlån	7 754 238	7 000 000	7 000 000
17 Avdrag på lån til videreutlån	2 924 204	2 400 000	2 400 000
18 Mottatte avdrag på videreutlån	3 498 630	2 400 000	2 400 000
19 Netto utgifter videreutlån	-574 426	-	-
20 Overføring fra drift	-	-	-
21 Netto avsetninger til eller bruk av bundne inve	-536 699	-	-
22 Netto avsetninger til eller bruk av ubundet inv	3 697 020	9 900 000	5 300 000
23 Dekning av tidligere års udekket beløp	-	-	-
24 Sum overføring fra drift og netto avsetninger	3 160 321	9 900 000	5 300 000
25 Fremført til inndekning i senere år(udekket bel	-	-	-

## 17.4 Økonomisk oversikt drift

	Regnskap 2020	Budsjett 2021	Budsjett 2022
<b>Driftsinntekter</b>			
1 Rammetilskudd	256 071 666	246 387 000	250 121 000
2 Inntekts- og formuesskatt	202 342 450	209 582 000	217 100 000
3 Eiendomsskatt	24 651 785	32 950 000	33 450 000
4 Andre skatteinntekter	5 363 143	5 443 000	5 199 000
5 Andre overføringer og tilskudd fra staten	26 429 249	9 120 000	4 490 000
6 Overføringer og tilskudd fra andre*	83 942 746	61 159 908	49 799 482
7 Brukerbetalinger	23 351 813	22 994 376	21 058 429
8 Salgs- og leieinntekter	67 969 602	72 205 840	80 430 379
<b>9 Sum driftsinntekter</b>	<b>690 122 455</b>	<b>659 842 124</b>	<b>661 648 290</b>
<b>Driftsutgifter</b>			
10 Lønnsutgifter	378 774 064	332 333 628	330 003 078
11 Sosiale utgifter	83 020 856	84 199 891	83 102 582
12 Kjøp av varer og tjenester	181 300 327	173 556 665	168 447 598
13 Overføringer og tilskudd til andre	56 608 270	39 938 492	37 043 068
14 Avskrivninger	40 712 598	34 236 862	36 610 905
<b>15 Sum driftsutgifter</b>	<b>740 416 116</b>	<b>664 265 538</b>	<b>655 207 231</b>
<b>16 Brutto driftsresultat</b>	<b>-50 293 662</b>	<b>-4 423 414</b>	<b>6 441 059</b>
<b>Finansinntekter</b>			
17 Renteinntekter	3 927 600	3 660 000	5 672 000
18 Utbytter	4 141 605	5 000 000	5 000 000
19 Gevinster og tap på finansielle omløpsmidler	-506	-	-
20 Renteutgifter	14 221 286	12 037 764	16 146 960
21 Avdrag på lån	28 549 608	28 000 000	29 000 000
<b>22 Netto finansutgifter</b>	<b>-34 702 195</b>	<b>-31 377 764</b>	<b>-34 474 960</b>
23 Motpost avskrivninger	40 712 598	34 236 505	36 490 000
<b>24 Netto driftsresultat</b>	<b>-44 283 258</b>	<b>-1 564 673</b>	<b>8 456 099</b>
<b>Disp. eller dekning av netto driftsresultat:</b>			
25 Overføring til investering	-	-	-
26 Netto avsetninger til eller bruk av bundne drif	3 865 912	1 869 673	2 564 901
27 Netto avsetninger til eller bruk av disposisjon	9 452 218	-	-2 491 000
28 Bruk av tidligere års mindreforbruk	-	-	-
28 Dekning av tidligere års merforbruk	-	-	-8 230 000
29 Sum disponeringer eller dekning av netto drift	13 318 130	1 869 673	-8 156 099
<b>30 Fremført til inndekning i senere år (merforbru</b>	<b>30 965 129</b>	<b>-</b>	<b>-</b>
* bl.a. sykepengerefusjoner og mva. kompensasjon			

## 17.5 Anskaffelse og bruk av midler

	Regnskap 2020	Budsjett 2021	Budsjett 2022
<b>Anskaffelse av midler</b>			
Inntekter driftsdel (kontoklasse 1)	689 989 354	659 642 124	661 448 290
Inntekter investeringsdel (kontoklasse 0)	11 710 694	76 487 890	26 945 000
Innbetalinger ved eksterne finanstransaksjoner	94 398 572	120 014 000	79 979 000
<b>Sum anskaffelse av midler</b>	<b>796 098 620</b>	<b>856 144 014</b>	<b>768 372 290</b>
<b>Anvendelse av midler</b>			
Utgifter driftsdel (kontoklasse 1)	699 311 513	629 828 676	618 396 326
Utgifter investeringsdel (kontoklasse 0)	57 093 715	172 652 000	90 052 000
Utbetaling ved eksterne finanstransaksjoner	87 136 971	51 537 764	56 646 960
<b>Sum anvendelse av midler</b>	<b>843 542 199</b>	<b>854 018 440</b>	<b>765 095 286</b>
<b>Anskaffelse - anvendelse av midler</b>	<b>-47 443 579</b>	<b>2 125 574</b>	<b>3 277 004</b>
Endring i ubrukte lånemidler	7 007 395	-	-
Endring i regnskapspr. som påvirker AK Drift	-	-	-
Endring i regnskapspr. som påvirker AK Inv.	-	-	-
<b>Endring i arbeidskapital</b>	<b>-40 436 184</b>	<b>2 125 574</b>	<b>3 277 004</b>
<b>Avsetninger og bruk av avsetninger</b>			
Avsetninger	14 416 332	13 589 890	11 619 000
Bruk av avsetninger	30 894 783	5 769 673	8 762 901
Til avsetning senere år	30 965 129	-	-
<b>Netto avsetninger</b>	<b>-47 443 579</b>	<b>7 820 217</b>	<b>2 856 099</b>
<b>Int. overføringer og fordelinger</b>			
Interne inntekter mv	40 712 598	34 236 505	36 490 000
Interne utgifter mv	40 712 598	34 236 862	36 610 905
Netto interne overføringer	-	-357	-120 905

## 17.6 Øvrige vedlegg:

- Avgifts- og gebyrregulativ for 2022
- Oversikt over fritak for eiendomsskatt etter §5 og §7a
- Strategiplan barnehage
- Strategiplan skole
- Strategiplan helse og omsorg
- Strategiplan helse og velferd
- Strategiplan kultur
- Strategiplan utbygging
- Klimabudsjett
- Notat om brannstasjon på Åndalsnes
- Kommunebarometeret

- KOSTRA- og effektivitetsanalyse
- KOSTRA- og demografianalyse
- Kart og forslag mht nedlegging av kommunale veier

